



Pożyczymy Wam...

na wszystko.

We will lend you...

for anything.

Wybrane wskaźniki Basic Economic Facts

Udzielone pożyczki (produkcja)	2006	2005	2004	Loans Provided (Production)
Liczba udzielonych pożyczek	7 496	6 900	541	Number of loans provided
Wartość nominalna udzielonych pożyczek * (w złotych)	71.917.434	68.212.530	5.529.798	Nominal value of loans provided * (in PLN)
Wypłata ogółem (w złotych)	29.263.475	31.430.302	2.761.050	Disbursed in total (in PLN)
Kredyt dla pracowników				Credit for employees
– Udział w całkowitej produkcji	100%	100%	100%	– share in total production
Pożyczki dla biznesmenów				Loans for businessmen
– Udział w całkowitej produkcji	0%	0%	0%	– share in total production
Zasoby ludzkie				Human Resources
Liczba współpracowników kredytowych	598	944	212	Number of external credit advisors
Liczba współpracowników inkasujących	113	97	42	Number of external collectors
Liczba zatrudnionych	100	56	29	Number of employees
Wskaźniki finansowe (w złotych)				Financial Indicators (in PLN)
Aktywa ogółem	67.602.055,06	70.023.763,83	7.141.912,54	Total assets
Dochody ogółem	52.741.848,62	18.491.045,15	462.294,85	Total revenues
Wydatki ogółem	60.733.392,50	24.165.240,43	2.548.588,65	Total costs
Wynik gospodarczy przed opodatkowaniem	-7.991.543,88	-5.674.195,28	-2.086.293,85	Profit/Loss before taxation
Podatek dochodowy **	1.557.825,74	-235.115,62	23.948,72	Income tax **
Wynik gospodarczy po opodatkowaniu	-9.549.369,62	-5.439.079,66	-2.110.242,57	Profit/Loss after taxation

* Wartość nominalna udzielonej pożyczki zawiera w sobie wypłaconą kwotę i przyszłe dochody z procentów

* nominal value of provided loan consists of disbursed amount and future interest revenue

** płatna, odłożona

** payable, deferred

Raport Roczny Annual Report

'06

Spis treści Contents

Struktura Profireal Group / Profireal Group Structure	04
Słowo wstępne CEO / Letter from Chief Executive Officer	06
Zarząd / Board of the Company	09
Profil Spółki / Company Profile	10
Najważniejsze momenty roku 2006 / Key Events of the Year 2006	12
Strategia spółki / Strategy	16
Produkt / Product Offer	20
Wyniki sieci handlowej / Business Results	22
Struktura sieci handlowej / Sales Network	23
Pracownicy / Employees	24
Część finansowa / Financial Part	27
Spis treści	28
Contens	56
Kontakty / Contacts	84

A woman with dark hair is lying back on a wicker chair, wearing a red top. She has her eyes closed and a peaceful expression. Her hands are behind her head. The background is a bright, sunlit room with a sofa and a table with flowers.

Pożyczymy Wam...

na realizację Waszych marzeń.

We will lend you...

for fulfilment of your dreams.

Struktura Profireal Group Profireal Group Structure

PROFIREAL

dywizja pożyczek i kredytów
loans and credits division

PROFIREAL, a.s.

rok założenia 1994, miejsce: Pardubice
founded in 1994, seat in Pardubice

PROFIREAL SLOVAKIA spol. s r.o.

rok założenia 2000, miejsce: Bratislava
founded in 2000, seat in Bratislava

PROFIREAL POLSKA Sp. z o.o.

rok założenia 2004, miejsce: Bielsko Biala
founded in 2004, seat in Bielsko Biala

PROFIREAL BULGARIA e.o.o.d.

rok założenia 2006, miejsce: Sofie
founded in 2006, seat in Sofia

PROFIDEBT

dywizja handlu wierzytelnościami
factoring and forfeiting division

PROFIDEBT, s.r.o.

rok założenia 2005, miejsce: Pardubice
founded in 2005, seat in Pardubice

PROFIDEBT SLOVAKIA, s.r.o.

rok założenia 2005, miejsce: Bratislava
founded in 2005, seat in Bratislava

PROFIREAL GROUP jest grupą spółki PROFIREAL, s.a. i jej spółek-córek: PROFIREAL SLOVAKIA spol. s r.o., PROFIREAL POLSKA Sp. z o.o., PROFIDEBT, s.r.o., PROFIDEBT SLOVAKIA, s.r.o. i PROFIREAL BULGARIA e.o.o.d.

Wszystkie spółki grupy PROFIREAL GROUP działają na rynku finansowym, spółki-dywizje PROFIREAL w dziedzinie kredytów i pożyczek finansowych, spółki-dywizje PROFIDEBT zajmują się handlem wierzytelnościami.

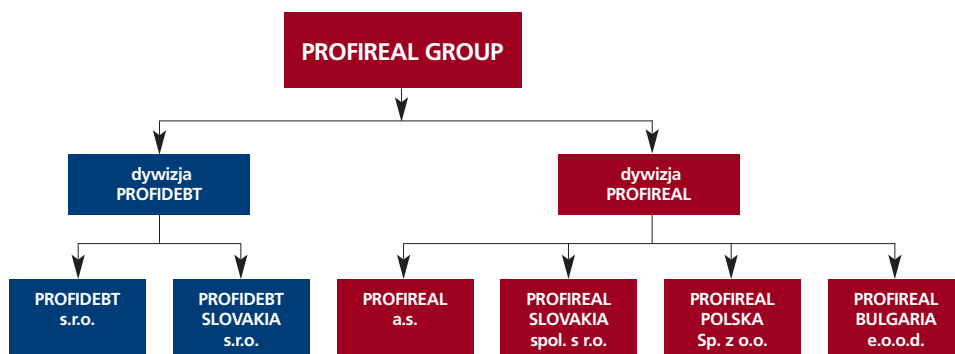
Dla zarządzania PROFIREAL GROUP jest stworzona ponadnarodowa struktura top managementu koordynująca działalność całej grupy. Na jej czele stoi General Manager PROFIREAL GROUP, z bezpośrednio podlegającymi kluczowymi pozycjami PR, HR a Financial Managerem oraz Managerami obu dywizji PROFIREAL i PROFIDEBT. W ramach dywizji PROFIREAL działa ponadnarodowy management, odpowiedzialny za metodyczne zarządzanie i koordynację działań odpowiednich oddziałów. Cała struktura szczytowego managementu PROFIREAL GROUP jest pomyślana tak, aby jak najlepiej odpowiadała dynamicznemu wzrostowi i zapewniła efektywne zarządzanie całą grupą.

PROFIREAL GROUP consists of PROFIREAL, a.s. and its subsidiaries: PROFIREAL SLOVAKIA spol. s r.o.; PROFIREAL POLSKA Sp. z o.o.; PROFIDEBT, s.r.o.; PROFIDEBT SLOVAKIA, s.r.o. and PROFIREAL BULGARIA e.o.o.d.

All PROFIREAL GROUP companies act at the financial market; companies of PROFIREAL Division act in the area of financial credits and loans, companies of PROFIDEBT Division deal with debts.

A multinational structure of the top management manages the whole PROFIREAL GROUP, with General Manager of PROFIREAL GROUP at the head and the PR, HR and Financial Managers and Managers of the two divisions, PROFIREAL and PROFIDEBT, as its direct subordinates.

A multinational management acts within PROFIREAL division and is responsible for management and coordination of activities of specific units. The overall structure of PROFIREAL GROUP top management is designed to facilitate dynamic growth and ensure effective management of the entire group.



Profireal Group koncentruje swoją działalność w krajach Europy środkowej i wschodniej.

Profireal Group focuses on countries of Central and Eastern Europe.



Nazwa firmy:
PROFIREAL POLSKA Sp. z o.o.

Adres siedziby:
ul. Browarna 2
43-300, Bielsko-Biała

Status:
Spółka z ograniczoną odpowiedzialnością

NIP:
547-20-003-132

REGON:
072908203




Company Name:
PROFIREAL POLSKA Sp. z o.o.

Company Registered Office:
ul. Browarna 2
43-300, Bielsko-Biała

Legal form:
Limited-liability company

Identification Number:
547-20-003-132

Tax Identification Number:
072908203

-  Kraje posiadające przedstawicielstwo firmy
Countries with active representation
-  Kraje posiadające przedstawicielstwo firmy od 2007 roku
Countries with active representation since 2007
-  Kraje potencjalnej ekspansji
Countries with prospective representation

Słowo wstępne CEO Letter from Chief Executive Officer



Szanowni Państwo,

Jest mi niezwykle przyjemnie zaprezentować sprawozdanie finansowe spółki Profireal Polska Sp. z o.o. za rok 2006. Spółka została zarejestrowana w KRS w dniu 30. 06. 2004 i rozpoczęła swoją działalność w dniu 01. 10. 2004. Siedziba spółki znajduje się w Bielsku-Białej przy ul. Browarnej 2.

Założycielem i 100% właścicielem jest spółka Profireal, a.s. z siedzibą w Czechach.

Chcąc obiektywnie odnieść się do osiągnięć spółki w ubiegłym roku, należy wspomnieć, że rok 2006 był w Polsce okresem niełatwych zmian prawnych oraz organizacyjnych firmy. Jednym z głównych czynników powstania bariery biznesowej oraz rozbitcia sieci handlowej, było wejście w życie ustawy antylichwiarskiej wprowadzającej ustawowe ograniczenie odsetek pobieranych od kredytów konsumenckich. Ponadto nastąpiły zmiany organizacyjne na stanowiskach dyrektora wykonawczego i dyrektora handlowego, które na podstawie wyników z ostatniego kwartału roku 2006 okazały się trafnymi decyzjami.

Pomimo zmian w roku 2006 spółka rozszerzyła zasięg swojej działalności o kolejne nowe regiony: Szczecin, Olsztyn oraz Białystok i działała na terenie 13 regionów. Kontynuując rozpoczętą przebudowę

Dear Friends,

I am really glad that I can present the financial report on behalf of Profireal Polska, spol. s r.o. for 2006. The company was registered in the Commercial Register maintained by the court on 30 June 2004 and launched its activities on 1 October 2004. The seat of the company is in Bielsko-Biala, Browarna 2.

The incorporator of the company and 100% owner is Profireal, a.s. with its registered office in the Czech Republic.

To objectively assess the company's success in the last year, it is necessary to remind that in Poland the year 2006 was a year of difficult changes in the company from the legal and organizational point of view. One of the main reasons for occurrence of the business barrier and collapse of the sales network was that the act against usury imposing legal restriction on the interest rate from consumer credits came into force. Besides that there were organizational changes and the executive director and sales director were replaced and based on the results of the last quarter in 2006 it turned out that it was a correct decision.

Besides the changes in 2006, the company expanded the scope of its activities to other new regions: Szczecin, Olsztyn, and Bialystok and it was acting on the territory of 13 regions. During the continuing reconstruction of the business structure in mid 2006 in order to improve efficiency and effectiveness of management, the scope of company activities was divided into three multiregions that are managed by multiregional directors.

The multiregions cover the following regions:

- Multiregion West: – Poznan, Torun, Gdansk, Szczecin, Olsztyn;
- Multiregion East: – Lodz, Warsaw, Lublin, Bialystok, Rzeszów; and
- Multiregion South: – Katowice, Krakow, Wroclaw.

struktury sieci handlowej w połowie 2006 roku obszar działania firmy został – w celu sprawniejszego i efektywniejszego zarządzania - podzielony na 3 nadregiony, które są zarządzane przez dyrektorów nadregionalnych.

W skład nadregionów wchodzi następujące regiony:

- Nadregion Zachód: – Poznań, Toruń, Gdańsk, Szczecin, Olsztyn
- Nadregion Wschód: – Łódź, Warszawa, Lublin, Białystok, Rzeszów
- Nadregion Południe: – Katowice, Kraków, Wrocław

Kontynuacją tych działań była rozbudowa i poprawa procedur dotyczących współpracy sieci handlowej z centralą firmy. Nad ich poprawnym funkcjonowaniem czuwało w 2006 roku 6 Development Managerów odpowiedzialnych za stały, bezpośredni kontakt z przydzielonymi regionami w celu pomocy i kontroli ich działań.

W 2006 roku wiele zrobiono także dla poprawy wyników ekonomicznych spółki. Nie tylko inwestowano w sieć handlową i zmieniono strukturę organizacyjną regionów. Poprzez nawiązanie efektywnej współpracy z towarzystwem ubezpieczeń Royal Polska z siedzibą w Warszawie poszerzono portfel produktowy o pożyczkę z ubezpieczeniem. Dzięki temu została podniesiona atrakcyjność spółki i jej konkurencyjność na rynku finansowym.

Ponadto stworzono nowy konkurencyjny produkt z obniżonym dochodem i nowym scoringiem, który dał dodatkowe możliwości naszym klientom - min.: na wyjście się z deficytu, na opanowanie niepewności wywołanej zmiennością otoczenia.

Prowadzono również szerokie działania marketingowe i reklamowe, jednocześnie rozwijając sprawną i skuteczną sieć windykacyjną. W celu stymulowania i motywowania personelu, zaczęto stosować system premii kwartalnych uzależnionych od wyników całej spółki, a także indywidualnych osiągnięć pracowników.

This activity continued by the construction and repair of procedures relating to the cooperation of the business network with the company management. In 2006, six Development Managers controlled the correct functioning. They were responsible for the constant direct contact with their regions, to assist them and inspect their activities.

In 2006, the company took many measures to remedy economic results of the company. Not only it invested into its sales network and changed the organizational structure in regions, moreover due to establishment of an efficient cooperation with the association of insurance companies Royal Polska with headquarters in Warsaw, the product portfolio was extended by a loan with insurance. Thanks to that, the attractiveness and competitiveness of the company on the financial market were enhanced.

Besides that, a new competitive product with a lower income and new scoring was developed. It gave new opportunities to our customers, i.e. at least to get out of deficit and control the insecurity resulting from changes of environment.

The company also carried out marketing and advertising activities with a broad focus that also helped to develop the efficient network for vindication. To stimulate and motivate the employees, the company established the system of quarterly bonuses that depend on the overall results of the company as well as individual results of the staff.

The profit and loss account for all activities in 2006 showed a good business result in the total amount of PLN 71,822,790. Thanks to that, the company paid the total commission of PLN 4,425,433 to its field workers. The highest commission of the financial advisor was PLN 11,706.59; the highest commission of the manager was PLN 24,911.07. However, the commission is not the only motivation for a potential financial advisor for the long term cooperation with PROFIREAL Polska.

Słowo wstępne CEO Letter from Chief Executive Officer

Wypadkową wszystkich działań roku 2006, było osiągnięcie dobrego wyniku handlowego w łącznej kwocie 71 822 790 PLN. Dzięki temu Spółka wypłaciła swoim pracownikom terenowym łączną kwotę 4 425 433 zł prowizji. Najwyższa prowizja Doradcy Finansowego wyniosła 11 706,59 zł, a Managera 24 911,07 PLN. Jednak wartość prowizji to nie jedyny element motywujący potencjalnych Doradców Finansowych do długofalowej współpracy z PROFIREAL Polska.

Wysokość produkcji w skali roku 2006 utrzymywała się średnio na poziomie 5,5 mln złotych. Intensyfikacja działań sprzedażowych spowodowała, stały i znaczący wzrost wartości sprzedaży, który w ostatnim miesiącu roku 2006 wyniósł 7 331 010 zł.

Wartość udzielonych pożyczek w roku 2006 wyniosła 71 822 790 zł brutto, co przełożyło się na 7849 podpisanych umów pożyczki, czyli w porównaniu z rokiem 2005, w którym produkcja osiągnęła poziom 68 230 686 zł, odnotowaliśmy wzrost produkcji o 3,6 mln złotych.

Nasze założenia na rok 2007 to profesjonalizm w planowaniu, sprawność w generowaniu pomysłów, rozwijaniu i testowaniu nowych koncepcji produktu. Strategię PROFIREAL Polska Sp. z o.o. łączą trzy wspólne cechy: dążenie do zaspokojenia potrzeb Klienta, uzyskanie przewagi nad konkurencją i nieustanne dążenie do zawodowego rozwoju.

Mam nadzieję, że te właśnie szczególne cechy sprawią, że oferta Profireal Polska będzie stanowić poważną konkurencję dla trudno dostępnych propozycji bankowych oraz wysoko oprocentowanych pożyczek innych firm.



INŻ. VLADIMIR MICHNIEWICZ

The average production in 2006 was PLN 5.5 mil. Intensification of the sales resulted in the constant and significant sales that amounted to PLN 7,331,010 in the last month of 2006. The amount of provided loans in 2006 was PLN 71,822,790 gross, which is 7,849 signed contracts of loan; in comparison to 2005 when the production amounted to PLN 68,230,686, the production growth was PLN 3.6 mil.

Our objectives for 2007 are the professional planning, efficient implementation of ideas, development and testing of new product concepts. The strategy of PROFIREAL Polska, spol. s r.o. embraces three joint features: striving for customer's satisfaction, getting ahead of the competition and constant development of expertise.

I hope that these special features will cause that the offer of Profireal Polska will be a good competition to hardly available loans and loans with a high interest rate provided by other companies.

Zarząd Board of the Company



Inż. Tomáš Rosenberger

Członek

Member

Inż. Vladimír Michniewicz

V-ce Prezes

Vice-Chairman

Inż. Petr Vrba

Prezes

Chairman

Profil Spółki Company Profile

Przedmiotem działalności PROFIREAL POLSKA jest udzielanie z własnych środków finansowych pożyczek gotówkowych dla szerokiego grona Klientów indywidualnych.

The business activity of PROFIREAL POLSKA is the provision of loans from its own financial means to a wide range of individual customers.

Spółka rozpoczęła działalność jako część międzynarodowego koncernu PROFIREAL Group, który tworzą PROFIREAL, a.s. z Czech i PROFIREAL SLOVAKIA z siedzibą na Słowacji. Siedziba Spółki znajduje się w Bielsku-Białej przy ul. Browarnej 2. Przedmiotem działalności PROFIREAL POLSKA jest udzielanie z własnych środków finansowych pożyczek gotówkowych dla szerokiego grona Klientów indywidualnych.

Od września 2004 r. Spółka otworzyła 6 regionalnych biur w miastach: Bielsko-Biała, Wrocław, Opole, Katowice, Częstochowa, Kraków i rozpoczęła budowę sieci handlowej poprzez rekrutację dyrektorów regionalnych i doradców finansowych. W okresie od X–XII 2004 r. Sieć handlową tworzyło 6 regionalnych dyrektorów i 218 doradców finansowych. Poprzez aktywną sprzedaż pożyczek gotówkowych do końca 2004 r. firma uzyskała produkcję w wysokości 5 529 798 PLN.

Rok 2005 był przede wszystkim rokiem ekspansji Profireal Polska na nowe regiony Polski. Na koniec 2005 r. Spółka działała już prawie w całej Polsce (10 regionów: Katowice, Wrocław, Kraków, Łódź, Poznań, Warszawa, Rzeszów, Lublin, Toruń, Gdańsk). Wraz z rozwojem zasięgu terytorialnego Spółki ponad czterokrotnie wzrosła liczba współpracujących Doradców Finansowych. Na koniec 2004 r. było ich 218, a na koniec 2005 r. – 944 osób.

W roku 2006 poczyniono kolejne kroki w kierunku rozszerzenia zasięgu działania sieci handlowej. Struktura Profireal Polska powiększyła się o kolejne 3 regiony: Szczecin, Olsztyn, Białystok, tym samym zwiększając liczbę swoich przedstawicielstw regionalnych do 13. W roku 2006 realizując swoje strategiczne cele, spółka stawiała na jakościowy rozwój swoich Doradców Finansowych, dlatego

The company was established as a part of the international concern PROFIREAL Group, which consists of PROFIREAL, a.s., in the Czech Republic and PROFIREAL SLOVAKIA in Slovakia. The headquarters of the company is in Bielsko-Biała, Str. Browarna 2. The business activity of PROFIREAL POLSKA is the provision of loans from its own financial means to a wide range of individual customers.

Since September 2004, the company has opened 6 regional branches in the following cities: Bielsko-Biała, Wrocław, Opole, Katowice, Częstochowa, and Krakow and it started developing its sales network and hired regional directors and financial advisors. From October to December 2004, the sales network consisted of 6 regional directors and 218 financial advisors. The company had generated PLN 5,529,798 by active sales of cash loans by the end of 2004.

The year 2005 was, in particular, the year of expansion of Profireal Polska into new Polish areas. At the end of 2005, the company was working all over Poland (10 regions: Katowice; Wrocław; Krakow; Lodz; Poznań; Warsaw; Rzeszów; Lublin; Torun; and Gdansk). Alongside the territorial scope of the company, the number of collaborating financial advisors (FA) increased four times. By the end of 2004, there were 218 advisors and at the end of 2005, there were already 944 advisors.

In 2006, the company undertook further measures to expand the sales network. The structure of Profireal Polska expanded into three other regions: Szczecin, Olsztyn, and Białystok, and thus the number of regional representations increased to 13. In 2006 during implementation of its strategic objectives the company pursued the quality development of its financial advisors, and therefore the number of active FAs was 598 at the end of 2006, out of whom 240 advisors generated the net product of the company.

liczna aktywnych DF-ów wynosiła pod koniec 2006 r. 598 z czego produkt netto spółki realizowało 240 Doradców Finansowych. Pomimo statystycznego spadku liczby DF-ów, produkcja spółki przez cały okres 2006 roku zwiększała się, aby pod koniec roku osiągnąć kwotę 71 822 790 zł brutto.

Despite the statistic decrease in the number of advisors, the company production was constantly growing in 2006 and at the end of 2006, it was gross PLN 71,822,790.

Najważniejsze momenty roku 2006 Key Events of the Year 2006

W październiku Profireal przekroczył magiczną liczbę 10 bilionów wypłaconych pożyczek.

In October, Profireal Division surpassed the magical 10 billion in paid-out loans.

STYCZEŃ / JANUARY

Wprowadzono Program Otwarte Drzwi stwarzający większe możliwości prezentowania i sprzedaży pożyczek Profireal Polska osobom zatrudnionym w dużych przedsiębiorstwach /kopalnie, koncerny itp./

The Open Door project was introduced; it gives more opportunities for presentation and sales of loans of Profireal Polska to employees of large enterprises (mines, concerns, etc.).

LUTY / FEBRUARY

20 lutego tego roku weszła w życie ustawa z dnia 7 lipca 2005 r. o zmianie ustawy Kodeksu Cywilnego oraz o zmianie niektórych innych ustaw tzw. przepisów antylichwiarskich, które przewidują m.in. wprowadzenie maksymalnych odsetek oraz zmiany w kredycie konsumenckim - m.in. ograniczenie łącznej kwoty wszelkich opłat, prowizji i innych kosztów związanych z zawarciem umowy do 5 procent wartości takiego kredytu. Maksymalna wysokość odsetek wynikających z czynności prawnej nie może w stosunku rocznym przekraczać czterokrotności wysokości stopy kredytu lombardowego NBP czyli na dzień dzisiejszy 23 proc.

On 20 February, an Act dated 7 July 2005 came into force. This Act amends the Civil Code and some other laws, the so-called anti-usury regulations, that beside others presume that the maximum interest rate would be introduced and the consumer credit would be changed; they have also introduced the restriction of the total of all fees, commissions and other expenses relating to a contract to be 5% of such a credit. The maximum interest rate from a legal activity cannot exceed the loan interest rate of NBP, i.e. 23% as at this day.

Wdrożenie nowego produktu – poprzez nawiązanie efektywnej współpracy z Towarzystwem Ubezpieczeń Royal Polska z siedzibą w Warszawie poszerzono portfel produktowy o pożyczkę z ubezpieczeniem.

Introduction of a NEW PRODUCT – in particular due to the establishment of an efficient cooperation with the insurance company Towarzystwo Ubezpieczeń Royal Polska with its registered office in Warsaw, the product portfolio was extended by a loan with insurance.

MARZEC / MARCH

Ogólnopolska Konferencja Profireal Polska, która odbyła się w Hotelu QUBUS w Legnicy - największym na Dolnym Śląsku centrum konferencyjno-targowym. Zaproszonych zostało 250 Doradców Finansowych ze wszystkich działających regionów, sieć windykacyjna, Zarząd Profireal a.s., Profireal Slovakia oraz kadra menadżerska z Polski. Na konferencji przedstawiono plany strategiczne Spółki na 2006 r., przede wszystkim cele sprzedażowe, planowaną dalszą ekspansję na kolejne regiony: Białystok, Olsztyn, Szczecin oraz planowane zmiany produktu (obniżenie dochodu, nowy scoring).

The national conference of Profireal Polska took place at the QUBUS Hotel in Legnica, the largest conference and fair center of Lower Silesia. 250 financial advisors from all regions where the company is active, workers of the receivables network, management of Profireal, a.s. and Profireal Slovakia and managers from Poland were invited. At the conference, the company presented its strategic objectives for 2006, in particular the sales targets, and further expansion was planned to the following areas: Białystok, Olsztyn, and Szczecin, as well as the planned product changes (decreasing of the income, new scoring).

KWIECIEŃ - CZERWIEC / MAY - JUNE

Celem jak największego wsparcia sprzedaży rozpoczęto wiosenną kampanię marketingową oraz uruchomiono programy motywacyjne dla Doradców Finansowych oraz akcje promocyjne dla klientów.

As the widest sales support possible, the company launched the spring advertising campaign and introduced new motivation programs for financial advisors as well as presentations for the customers.

CZERWIEC / JUNE

I edycja Top Club - 30 najlepszych menadżerów 2005 roku zostało członkami elitarnego TOP Clubu, dla których w ramach nagrody ufundowano weekendowy wyjazd do Rentyn - ośrodka nad jeziorem Gilwa. Wyjazd służył integracji, wymianie doświadczeń i wzajemnej motywacji do dalszej efektywnej współpracy.

1st edition of Top Club – 30 top managers in 2005 became elite members of the TOP Club who got a bonus in the form of a weekend in Rentyn – the recreation center by the Lake Gilwa in a large forest center. The trip helped integration, exchange of experience and motivation for a further efficient cooperation.

LIPIEC / JULY

Modyfikacja produktu - stworzenie Produktu Plus uwzględniającego zmianę scoringu oraz możliwość udzielania pożyczki bez zgody współmałżonka.

Product modification – creating of the Product Plus that takes into account the changed scoring and possibility to provide the loan without spouse's consent.

SIERPIEŃ / AUGUST

W celu poprawy jakości sprzedaży i minimalizacji ryzyka związanego ze wzrostem liczby klientów, którzy nie spłacają prawidłowo pożyczki - wprowadzono zasadę sprawdzania ewentualnego zadłużenia potencjalnego klienta w Infomonitorze oraz projekt ZWFP /zatrudniony w firmie prywatnej/ – określający zasady udzielania pożyczek osobom zatrudnionym w małych firmach prywatnych.

In order to improve the quality of sales and minimize risks relating to the increasing number of clients who do not repay loans as due, the company introduced the inspection of indebtedness of a potential customer in the Infomonitor and the ZWFP project (employed at a private company) that determines principles for the provision of loans to persons employed at small private companies.

WRZESIEŃ / SEPTEMBER

Zainicjowano działalność Lig Doradców PROFIREAL POLSKA. Zostały utworzone dwie grupy A i B. Pierwsza z nich to ligi od I do IV, a w drugiej grupie ligi od V do VII. W I lidze mieszczą się doradcy, którzy całkowitą recydywę mają mniejszą niż 6%, a aktualna nie może być wyższa od planu regionów. Przynależność do ligi A dała ciekawe możliwości Doradcom Finansowym w dużym stopniu wspierając i ułatwiając ich pracę, przez co projekt spełnił rolę motywatora do realizacji strategicznych założeń Profireal Polska.

The company initiated work of the Leagues of Advisors of PROFIREAL POLSKA. There are two groups, A and B. The former includes leagues from I to IV, the latter covers leagues from V to VII. In league I, there are advisors whose total recidivism is up to 6% and the current recidivism must not be higher than the regional plan. The fact that some advisors belonged to group A helped them and made their work easier to a certain extent; the project thus fulfilled the motivation role in the implementation of strategic prerequisites of Profireal Polska.

Ekspansja na 3 dalsze regiony Polski – rozpoczęcie działalności w regionach: Olsztyn, Białystok, Szczecin.

Expansion into 3 other regions of Poland – launching of activities in the following areas: Olsztyn; Białystok; and Szczecin.

Zmiany organizacyjne w strukturach regionów: w celu poprawienia komunikacji i organizacji pracy sieci utworzono nowe struktury - trzy nadregiony: wschodni, zachodni i południowy.

Organizational changes in regions structure: to improve the communication and organization of work of the network, new structures were created – three superior regions (multiregions): eastern, western, and southern.

Najważniejsze momenty roku 2006 Key Events of the Year 2006

WRZESIEŃ / SEPTEMBER

II edycja Top Club - 30 najlepszych Doradców Finansowych odpoczywało w luksusowym hotelu Spa Villa Park w Ciechocinku, gdzie indywidualne programy zabiegowe łączyły aktywny wypoczynek z zabiegami fizjoterapeutycznymi i estetycznymi, które pomogły odpowiednio zregenerować się i zrelaksować.

W celu zagęszczenia sieci Doradców i dalszego rozwoju sieci wprowadzono projekt Mikroregiony oraz rozpoczęto jesienną kampanię marketingową.

2nd edition of the Top Club – 30 top financial advisors relaxed at the luxury hotel Spa Villa Park in Ciechocinek, where individual therapeutic programs linked the active rest with physiotherapy and esthetic programs and the participants could recover and relax.

To increase density of the network of advisors and further develop the network, the MICROREGIONS project was introduced. Launching of the autumn marketing campaign.

PAŹDZIERNIK / OCTOBER

Zmiana zarządu - miejsce dotychczasowego Dyrektora Wykonawczego Miloslava Zdarskiego zajął dotychczasowy Dyrektor Wykonawczy Profireal Slovakia s.r.o. inż. Vladimír Michniewicz

Change of the management – the executive director Miloslav Žďárský was replaced by the current executive director of Profireal Slovakia, s.r.o., ing. Vladimír Michniewicz.

LISTOPAD / NOVEMBER

Zasadnicza zmiana produktu polegająca m.in. na obniżeniu progu minimalnego dochodu jakim musi się wykazać potencjalny klient Profireal Polska, zmiana scoringu.

Significant product change laying in the decrease of the minimum income that a potential customer of Profireal Polska must document, change of the scoring.

GRUDZIEŃ / DECEMBER

Zmiana na stanowisku Dyrektora Handlowego. Wprowadzenie w regionach Olsztyn, Białystok, Lublin, Szczecin projektu District Manager intensyfikującego działania rekrutacyjne oraz sprzedaż produktu Profireal Polska

New sales director. Introduction of the District Manager project in the following regions: Olsztyn, Białystok, and Lublin to intensify the hiring activity and sales of the product of Profireal Polska.



Pożyczymy Wam...

na wyposażenie mieszkania.

We will lend you...

for furnishing your home.

Strategia spółki Strategy

Strategię Profireal Polska Sp. z o.o. łączy trzy cechy: dbałość o klienta, profesjonalizm oraz stały rozwój.

The strategy of Profireal Polska Sp. z o.o. combines three features: attention to our clients, professionalism and constantly development.

PROFIREAL to działająca w Polsce od 2004 roku spółka z o. o. zajmująca się udzielaniem pożyczek klientom indywidualnym.. Stanowi część PROFIREAL GROUP, do której należy PROFIREAL a. s. - spółka matka funkcjonująca od 1994r w Czechach i PROFIREAL Slovakia obecna na rynku słowackim od 2000 roku.

Plany strategiczne tworzone są wspólnie z firmą „matką” PROFIREAL, a.s. W roku 2006 kontynuowano rozpoczęte w 2005 r. założenia dynamicznego rozwoju i dalszej ekspansji na tereny całej Polski.

Strategia przyjęta na 2006 rok jest prosta i łączy w sobie trzy wspólne cechy: dążenie do zaspokojenia potrzeb Klienta, uzyskanie przewagi nad konkurencją i nieustanne dążenie do ciągłego rozwoju i udoskonalania swojego produktu.

2006 rok był niełatwym okresem dla PROFIREAL Polska Sp. z o.o. Jednym z głównych czynników powstania bariery biznesowej oraz rozbicia sieci handlowej, było wejście w życie ustawy antylichwiarskiej wprowadzającej ustawowe ograniczenie odsetek pobieranych od kredytów konsumenckich. Ponadto nastąpiły zmiany organizacyjne na stanowiskach dyrektora wykonawczego i dyrektora handlowego, które na podstawie wyników z ostatniego kwartału roku 2006 okazały się trafnymi decyzjami. Poprzez nawiązanie efektywnej współpracy z towarzystwem ubezpieczeń ROYAL Polska z siedzibą w Warszawie poszerzono portfel produktowy o pożyczkę z ubezpieczeniem. Dzięki temu została podniesiona atrakcyjność spółki i konkurencyjność na rynku finansowym w kraju.

Nowy produkt dał bowiem rozmaite szanse: na wyrwanie z deficytu, na opanowanie niepewności wywołanej zmiennością otoczenia oraz na zdystansowanie konkurencji. W 2006 roku wiele zrobiono dla poprawy wyników ekonomicznych polskiej spółki. Nie tylko inwestowano w sieć,

PROFIREAL is a limited-liability company that has been providing loans to individual clients in Poland since 2004. It is a part of the PROFIREAL GROUP consisting of PROFIREAL a.s., the parent company that has been in the Czech Republic since 1994, and PROFIREAL Slovakia that has been on the Slovak market since 2000.

Strategic plans are made in collaboration with the parent company, PROFIREAL, a.s. In 2006, the dynamic development launched in 2005 and further expansion on the territory of the whole Polish Republic continued.

The strategy adopted for the year 2006 is simple and involves three related areas: meeting requirements of our clients; gaining the upper hand of competition and a continuous effort to develop and improve our products.

The year 2006 was not an easy period for PROFIREAL Polska Sp.z o.o. One of the main reasons for occurrence of the business barrier and collapse of the sales network was that the Anti-Usury Act imposing legal restriction on the interest rate from consumer credits came into force. Besides that, there were organizational changes and the executive director and sales director were replaced and based on the results of the last quarter in 2006 it turned out that it was a correct decision. Following establishment of an efficient cooperation with the association of insurance companies Royal Polska with headquarters in Warsaw, the product portfolio was extended by a loan with insurance. Owing to that, the attractiveness and competitiveness of the company on the financial market were enhanced.

The new competitive product gave various opportunities to our customers: to get out of deficit, to control the insecurity resulting from changes of environment and to get ahead of the competition. In 2006, a lot was done to improve economic results of the Polish company. Not only the company invested in the network and carried out organizational changes in regions structures, but it also conducted marketing and

nastąpiły też zmiany organizacyjne w strukturach regionów, prowadzono szerokie działania marketingowe i reklamowe, ale również zadbano o sprawną i skuteczną windykację. Ponadto w celu stymulowania personelu zaczęto stosować system premii kwartalnych uzależnionych od wyników całej spółki, a także indywidualnych osiągnięć pracowników.

Podstawowymi celami Profireal Polska na rok 2006 były zadania: zwiększenie sprzedaży ProfiPożyczki, udziału w rynku detalicznym oraz zintensyfikowania kampanii rekrutacyjnej.

Aby zrealizować tak postawione cele stworzono szereg systemów wspierających to zadanie, najważniejsze z nich to: motywacyjny system wynagrodzeń, programy rozwoju i awansu – ProfiKariera, konkursy stymulujące dobrą jakościowo sprzedaż, programy lojalnościowe budujące elitę – Top Club, systemy usprawniające i ułatwiające pracę Doradcom Finansowym – e-gate. Dodatkowo w celu zdynamizowania działań sieci handlowej od 11 września 2006 roku zainicjowano działalność lig doradców PROFIREAL Polska. Zostały utworzone dwie grupy A i B. Pierwsza z nich to ligi od I do IV, a w drugiej grupie ligi od V do VII. Przynależność do ligi A dała ciekawe możliwości m.in.: możliwość łączenia dochodów małżonków, możliwość udzielania pożyczek osobom, które swój dochód osiągają z działalności gospodarczej lub są zatrudnieni w małych firmach.

W 2006 roku konsekwentnie rozbudowywano sieć wsparcia dla działu handlowego tzw. Dział Wsparcia Sieci, dlatego, już pod koniec 2006 roku pracowało 6 Development Managerów. Oprócz dalszej rekrutacji nowych, dobrych pracowników, ważnym zadaniem było wyselekcjonowanie i utrzymanie tych już działających. W tym celu firma prowadziła cykliczne szkolenia, kontynuowała rozpoczęte w poprzednim roku długofalowe programy oraz wprowadzała nowe pro-rozwojowe projekty.

advertising activities with a broad focus and paid a lot of attention to collections. Besides that, to stimulate and motivate the employees the company established the system of quarterly bonuses that depend on the overall results of the company as well as individual achievements of the staff.

Basic targets of Profireal Polska for 2006 were as follows: increasing of sales of ProfiPożyczki products, increasing of the share in the retail market, and intensifying of the hiring campaign.

The company created several systems supporting solution of this task, the most important ones being as follows: motivation system of bonuses; development and progress programs – ProfiCAREER; competitions stimulating good quality sales; loyalty programs that create the elite – TOP CLUB; and systems enhancing the efficiency and simplifying work of financial advisors – e-gate. Additionally to increase dynamics of the sales network since 11 September 2006, leagues of advisors of PROFIREAL Polska have been introduced. Two new groups, A and B, have been created. The former includes leagues from I to IV, the latter covers leagues from V to VII. Belonging to the A league has provided interesting opportunities such as possibility to join the income of a husband and wife, and provision of loans to persons that earn income from their licensed trade or that are employed at small companies.

In 2006, the network of support of the sales department, the so-called Network Support Section, was built carefully. Therefore, at the end of 2006 there were 6 Development Managers. Besides hiring of new good workers, the important task was to divide and keep the existing ones, and that is why the company held regular trainings, continued in the long-term programs that had started in the previous year and introduced new pro-development projects.

In order to achieve the highest possible level of efficiency of marketing activities, the campaign that was carried out in 2006 and planned for 2007 has focused mainly on the promotion of the product and

Strategia spółki Strategy

Celem osiągnięcia jak największego poziomu efektywności prowadzonych działań marketingowych, kampania prowadzona w 2006 r. jak i ta planowana na rok 2007 skierowana jest przede wszystkim na promowanie produktu z ograniczeniem działań zorientowanych wyłącznie na image. Stosowane są metody, które w poprzednich kampaniach przyniosły największe wymierne korzyści. Są to m.in.: ogłoszenia w prasie, kolportaż ulotek, ekspozycje plakatów w przestrzeni publicznej.

Oprócz centralnych działań każdy region oraz menadżer (w ramach programu ProfiKariery), otrzymuje dodatkowe wsparcie marketingowe w postaci niezbędnych materiałów reklamowych oraz funduszy na działania lokalne.

Założone plany rozwojowe firmy pozwoliły na rozwój i usprawnienie działania kluczowych działów centrali: analizy, obsługi bieżącej, informatyki, finansowego. Celem zwiększania efektywności i jakości pracy przygotowano konieczną liczbę stanowisk i zatrudniono niezbędnych pracowników. W celu poprawienia komunikacji i łączności sieci z centralą zorientowano system zarządzania na osiągnięcie wspólnych celów oraz wzmocniono sprawność systemu komunikacyjno-informatycznego /e-gate/.

Strategicznym założeniem Spółki było również stworzenie silnej, dobrze działającej sieci windykacyjnej. Ponieważ działalność Spółki niesie a sobą dość duże ryzyko, maksymalna minimalizacja tego ryzyka i jego skutków to główny cel działania działu windykacji. Dlatego oprócz widocznego poszerzenia sieci windykacyjnej (na koniec 2006 r., ze Spółką współpracowało 11 koordynatorów terenowych i 86 windykatorów), konieczne było ciągle zaangażowanie wszystkich komórek Spółki, zwłaszcza działu handlowego oraz analizy, dzięki którym można było osiągnąć zadowalający poziom recydyw.

activities were focused on image only. The company has been using methods that turned out to be the most successful ones from the point of view of measurable success. These are mainly: advertisements in the press; distribution of leaflets; and placing the posters in publicly accessible areas.

Besides the events organized by the headquarters, every region and manager (within the ProfiCareer) will get a sufficient marketing support in the form of necessary advertising materials and funding for local activities.

Presumed development plans of the company enabled development and improvement of efficiency of the key departments of the headquarters: analytic department; operations department; IT department; and financial department. To increase efficiency and quality of work, the company created the necessary number of vacancies and additionally hired new employees. To improve communication and connection of the network with the headquarters, the management system focused on the achievement of joint targets and it was supported by the effective communication and information system (e-gate).

The strategic prerequisite of the company was also a construction of a strong and well-functioning network of collections (vindication network). Company's activity involves a great risk. The main objective of the vindication department is a maximum mitigation of such risk and its consequences. Besides the visible expansion of the vindication network (at the end of 2006, 11 territorial coordinators and 86 executors collaborated with the company), it was necessary to engage all company's departments, in particular the sales department and analytic department, which also had an indispensable impact on decrease of the level of recidivism.



Pożyczymy Wam...

na rozkręcenie biznesu.

We will lend you...

for starting up your business.

Produkt Product Offer

Głównym produktem spółki jest pożyczka gotówkowa udzielana osobom zatrudnionym na umowę o pracę oraz emerytom i rencistom.
The main product of is a cash loan provided to employees with employment contracts and pensioners and people living on the rent.

Aby wyróżnić się w gąszczu promocji sprzedaży i innych akcji marketingowych trzeba cały czas tworzyć nowe rozwiązania i codziennie, od nowa zaskakiwać Klientów. Podatność nabywców na innowacje i doskonalenie oferty powoduje konieczność ciągłego udoskonalenia produktów. Strategię PROFIREAL Polska Sp. z o.o. łączą trzy wspólne cechy: dążenie do zaspokojenia potrzeb Klienta, uzyskanie przewagi nad konkurencją i nieustanne dążenie do ciągłego rozwoju i udoskonalania swojego produktu. Do zadań działu Produktu należy analiza oferty na detalicznym rynku finansowym, tworzenie koncepcji i parametrów nowych pożyczek oraz analiza oceny skuteczności wprowadzanych modyfikacji.

Głównym produktem PROFIREAL POLSKA Sp. z o.o. jest pożyczka gotówkowa udzielana osobom zatrudnionym na umowę o pracę oraz emerytom i rencistom.

Dla identyfikacji produktu ze Spółką nosi ona nazwę PROFIPOŻYCZKA. PROFIPOŻYCZKA to łatwo dostępny produkt finansowy dla osób, które szybko i bez zbędnych formalności chcą otrzymać pieniądze. Pożyczka przeznaczona jest na dowolny cel. Każdy klient ma zapewnioną profesjonalną i szybką obsługę. Wniosek o pożyczkę spisywany jest w domu klienta, a w ciągu kilku dni pieniądze przelewane są na konto pożyczkobiorcy. Dostępne dla klientów są kwoty od 1500 do 20 000 PLN. Do wyboru pozostaje jeden z 5 okresów spłat – na 12, 18, 24, 30 lub 36 miesięcy. Raty są równe, płatne raz w miesiącu, najlepiej na zasadzie stałego zlecenia z konta osobistego. Firma udziela pożyczek do 10 tys. zł bez poręczycieli. Wychodząc naprzeciw życzeniom klientów, od września 2006 system składania i rozpatrywania wniosków został uproszczony a czas oczekiwania na przyznanie kredytu uległ znaczącemu skróceniu. Teraz aby starać się o pożyczkę do kwoty 6.000 zł wystarczy tylko dowód osobisty i zaświadczenie o zarobkach. PROFIREAL ceni sobie rzetelnych partnerów. Po

To get distinct from other sales promotion events and marketing activities, it is necessary to prepare new solutions constantly and to surprise clients on a daily basis. Buyers' orientation to innovations and sophisticated offer results in the need to improve the product offer constantly.

Strategies of PROFIREAL Polska Sp. z .o.o. embrace three common features: the effort to satisfy clients' needs, to get ahead of the competition, and to pursue professional development constantly. One of the tasks of the product department is analyzing of the offer on the retail market, designing of concepts and parameters of new loans and then analyzing of efficiency of implemented modifications.

The main product of PROFIREAL POLSKA Sp. z o.o. is a cash loan provided to employees with employment contracts and pensioners and people living on the rent.

To associate the product with the company, its name is PROFIPOŻYCZKA. PROFIPOŻYCZKA is an easily available financial product designed for people who want to get money fast and without unnecessary papering. The loan can be used for any purpose. Every client gets the professional service. The application for the loan is completed at clients' home and within a few days, the money is transferred to debtor's account. Clients can borrow from PLN 1,500 to PLN 20,000. They can select from 5 installment calendars, i.e. 12, 18, 24, 30, or 36 months. Installments are fixed, they are due once per month, and the best way to repay is through a permanent banking order from the personal account. The company is client-friendly. Loans up to PLN 10,000 are provided without a guarantor and since September 2006 the procedure of filing and approving of applications for loans has been simplified.

To file the application for a loan up to PLN 6,000, one has to submit the ID card and the income confirmation. PROFIREAL appreciates honest partners. After having paid one half of the debt, clients can automatically get another loan with an extended time of repayment.

splacie połowy zadłużenia mogą oni automatycznie otrzymać kolejną pożyczkę z odroczonym terminem płatności.

Poprzez nawiązanie efektywnej współpracy z towarzystwem ubezpieczeń Royal Polska z siedzibą w Warszawie poszerzono portfel produktowy o pożyczkę z ubezpieczeniem. Produkt ten umożliwił naszej Spółce jak i naszym klientom, obniżenie poziomu ryzyka w przypadku nieprzewidzianych, niemiłych sytuacji życiowych. Przedmiotem ubezpieczenia jest życie i zdrowie klienta Profireal Polska, który zawarł umowę pożyczki revolvingowej i pożyczka została mu wypłacona. Zakres ubezpieczenia obejmuje:

- śmierć ubezpieczonego
- całkowitą, trwałą niezdolność do pracy i samodzielnej egzystencji ubezpieczonego w wyniku nieszczęśliwego wypadku.

Due to establishment of an efficient cooperation with the insurance company Royal Polska with its registered office in Warsaw, the product portfolio was expanded by a loan with insurance. This product enabled both our company and our clients to decrease the risk in case of unexpected misfortunate events. The insurance is a life and health insurance for the client of Profireal Polska who has made a contract for a revolving loan and the loan has been paid to this client. The insurance covers the following:

- death of the insured;
- full permanent work disability and independent existence of the insured after an accident.

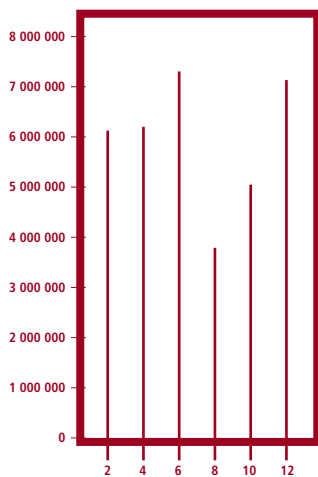
The insurance allowance is deducted upon payment of the loan to client's account.

Wyniki sieci handlowej Business Results

Dzieląc produkcję na pracę poszczególnych regionów najlepsze wyniki w roku 2006 osiągnął region Katowice – 15 mln zł.

If we divide the production according to work in individual regions, the Katowice region had best results – PLN 15 mil.

Wyniki produkcji w 2006 roku – kwota brutto udzielonych pożyczek w poszczególnych miesiącach
Production Results in 2006 – Loans Provided in Individual Months – Gross



Obrót Spółki w roku 2006 osiągnął wartość 71 822 790 PLN, dzięki temu Spółka wypłaciła 67 360 000 zł prowizji. Najwyższa prowizja Doradcy Finansowego wyniosła 11 706,59 zł, a Managera 24 911,07 PLN. Wysokość prowizji to nie jedyny element motywujący potencjalnych Doradców Finansowych do długofalowej współpracy z PROFIREAL Polska.

Wysokość produkcji w skali roku 2006 utrzymywała się średnio na poziomie 5,5 mln złotych. Intensyfikacja działań sprzedażowych spowodowała stały i znaczący wzrost wartości sprzedaży, który w ostatnim miesiącu roku 2006 wyniósł 7 331 010 zł.

Wartość udzielonych pożyczek w roku 2006 wyniosła 71 822 790 zł brutto, co przełożyło się na 7849 podpisanych umów pożyczki czyli w porównaniu z rokiem 2005, w którym produkcja osiągnęła poziom 68 230 686 zł odnotowaliśmy wzrost produkcji o 3,6 mln złotych.

Dzieląc produkcję na pracę poszczególnych regionów najlepsze wyniki w roku 2006 osiągnął region Katowice – 15 mln zł. W pozostałych regionach produkcja osiągnęła średni wynik pomiędzy 7 a 9 mln zł w skali roku. Tendencję wzrostową wykazywały również pod koniec 2006 roku nowo powstałe regiony Szczecin, Olsztyn i Białystok.

The turnover of the company in 2006 was PLN 71,822,790. Owing to that, the company paid the commission in the amount of PLN 67,360,000. The highest commission of the financial advisor was PLN 11,706.59, the highest commission of the manager was PLN 24,911.07. The commission is not the only motivation element for potential financial advisors for a long-term cooperation with PROFIREAL Polska.

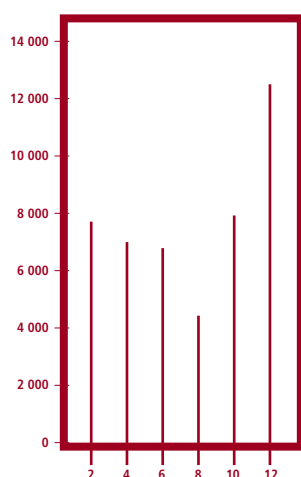
In 2006, the average production was PLN 5.5 mil. Intensification of sales activities resulted in a constant and significant growth of the sales amounting to PLN 7,331,010 in the last month of 2006.

The volume of loans provided in 2006 was gross PLN 71,822,790, which consists of 7,849 signed contracts for loan, i.e. in comparison to 2005 when the production was PLN 68,230,686, the production increased by PLN 3.6 mil.

If we divide the production according to work in individual regions, the Katowice region had best results – PLN 15 mil. In other regions, the average production was between PLN 7 and 9 million per year. At the end of 2006, the growing trend was also obvious in the new regions of Szczecin, Olsztyn, and Białystok.

Struktura sieci handlowej Sales Network

Produkcja przypadająca na 1 Doradcę Finansowego na miesiąc
Production per 1 Financial Advisor per Month



Spółka PROFIREAL POLSKA sprzedaje swój produkt – pożyczki gotówkowe - przez sieć zewnętrznych pracowników posiadających działalność gospodarczą i związanych z PROFIREAL umową o współpracy.

Zadaniem Doradców Finansowych jest efektywna sprzedaż pożyczek gotówkowych, co w praktyce obejmuje szereg ważnych działań, począwszy od: skontaktowania się z klientem, przedstawienia produktu i zaproponowania rozwiązania korzystnego dla klienta i Spółki. Kolejnymi czynnościami są: zgromadzenie i przesłanie do centrali potrzebnych do udzielenia pożyczki dokumentów a potem stałe zainteresowanie jakością spłaty całego zadłużenia przez klienta. Z tego też powodu „jakość sieci” budowana poprzez ekspansję na nowe tereny Polski wymagała założenia nowych biur regionalnych, rekrutacji dyrektorów regionalnych i pomocy w budowaniu sieci Doradców Finansowych w tych regionach.

W 2006 r. nastąpił dynamiczny rozwój sieci. Zostały otwarte 3 kolejne regiony: SZCZECIN, OLSZTYN, BIAŁYSTOK.

Realizując plany strategiczne na 2006 rok, rozbudowano strukturę handlową, rekrutując nowych doradców finansowych. Jednocześnie od połowy roku ich liczba zaczęła się zmniejszać, aby pod koniec roku osiągnąć liczbę 598 Doradców Finansowych. Było to spowodowane zwiększeniem nacisku na jakość i umiejętności handlowe naszych Doradców.

Przyjęta strategia zaczęła przynosić rezultaty już od września 2006 roku, czego przykładem była wzrastająca liczba rzeczywistych (aktywnych) Doradców Finansowych – czyli osób, które generują produkcję spółki. Potwierdzenie tego trendu odzwierciedla również wykres „Produkcja przypadająca na 1 aktywnego Doradcę Finansowego na miesiąc” jeden aktywny DF generował średnie przychody firmy w wysokości 28 tys. złotych.

PROFIREAL POLSKA sells its product – cash loans – through the network of external employees who have their trade licenses and who have made a contract of cooperation with PROFIREAL.

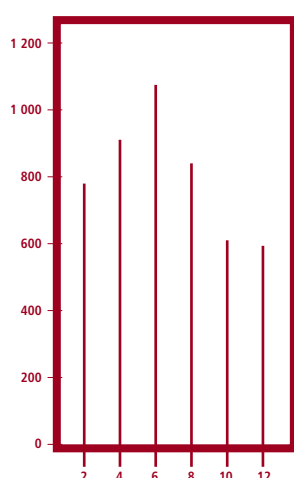
The task of financial advisors is an efficient sale of cash loans, which actually covers several important activities starting from the initial contact with the client and introduction of the product to designing of a solution suitable for both the client and the company. The follow-up activities are gathering and sending of documents necessary for provision of the loan to the headquarters and instant interest in the quality of repayment of the whole debt by the client. Therefore, the quality of the network built through the expansion to a new territory in Poland required establishment of new regional offices, hiring of regional directors and assistance with construction of the network of financial advisors in these regions.

In 2006, there was a dynamic development and three other regions were opened: SZCZECIN; OLSZTYN; and BIAŁYSTOK.

During the implementation of strategic plans for 2006, we built a sales structure by hiring of new financial advisors. Since the mid of the year, their number was decreasing and at the end of the year there were 598 financial advisors. It was caused by the increased pressure on the quality and business skills of our financial advisors.

The adopted strategy started generating results already in September 2006, which was obvious in the growing number of real (active) financial advisors, i.e. persons that generate production of the company. This trend is documented in the diagram “Production per 1 Active Financial Advisor per Month,” where we can see that one active FA generated on average the income of PLN 28 thousand.

Ilość Doradców Finansowych
Number of Financial Advisors



Pracownicy Employees

Dla PROFIREAL POLSKA bardzo ważne jest, by zatrudnieni pracownicy byli zadowoleni i szuli satysfakcją z wykonywanej pracy. W tym celu Spółka tworzy i wyposaża stanowiska pracy, bez których rozwój firmy nie byłby możliwy. Na koniec 2006 r. Spółka zatrudniała 100 osób w 9 działach:

- handlowy
- marketingu
- produktu
- obsługi bieżącej
- finansowy
- windykacji
- informatyczny
- dział organizacji i kontroli
- dział reklamacji.

W 2006 roku zatrudnione zostały również osoby zajmujące się rekrutacją nowych pracowników oraz szkoleniem i rozwojem już pracujących pracowników Spółki PRIFIREAL Polska – Human Resource Manager oraz Trainer.

Aby usprawnić zarządzanie Siecią Handlową cała Polska podzielona została na 3 nadregiony (Południowy, Zachodni i Wschodni) kierowane przez Dyrektorów Nadregionalnych, którymi zarządza Dyrektor Handlowy. Dyrektorzy Nadregionalni koordynują pracę 13 Dyrektorów Regionalnych.

Większość pracowników posiada wykształcenie wyższe. Średnia wieku pracowników wynosi 30 lat. W roku 2006 zostało zwolnionych 24 pracowników - kilku z nich upłynął czas umowy, kilku wypowiedziano umowę, z większością umowa została rozwiązana na podstawie porozumienia stron. Średnie wynagrodzenie pracowników brutto wyniosło 2912,89 PLN.

PROFIREAL POLSKA jest jedną z najszybciej rozwijających się firm na polskim rynku finansowym. Dla swoich pracowników Spółka wynajmuje 1000 m² nowoczesnie wyposażonych powierzchni biurowych.

For PROFIREAL POLSKA, the very important thing is that its employees are satisfied and get satisfaction from the work done. Therefore, the company makes and furnishes workplaces without which the company's development would be impossible. At the end of 2006, the company had 100 employees in 9 departments as follows:

- sales department;
- marketing department;
- product department;
- operations department;
- financial department;
- collections department;
- IT department;
- organization and control department; and
- complaint and supervisory department.

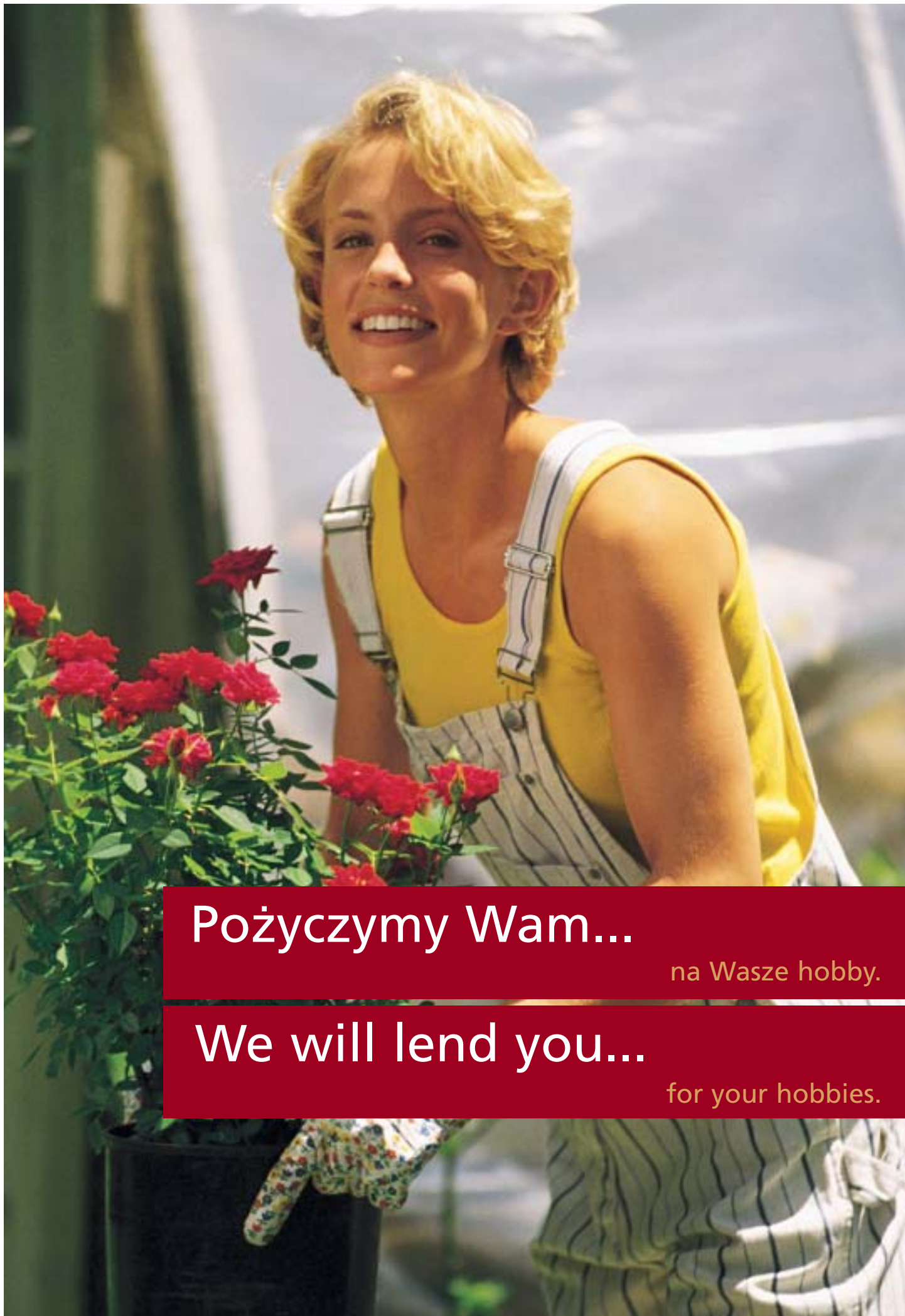
In 2006, PROFIREAL POLSKA also employed persons who dealt with hiring of new staff as well as training and development of the current staff – Human Resource Manager and Trainer.

To improve efficiency of management of the sales network, the whole of Poland was divided into three superior regions (Southern, Western and Eastern), which were managed by multiregional directors whose superior was the sales director. Multiregional directors coordinate work of 13 regional directors.

Most employees are university graduates. The average age is 30 years.

In 2006, 24 employees were dismissed – the employment contract for a definite time period of some of them expired, some employment contracts were cancelled, and most employment contracts were terminated upon agreement. The average income of employees before taxation was PLN 2912.89.

PROFIREAL POLSKA is one of the fastest developing companies on the Polish financial market. The company leases 1,000 m² of modern offices for its employees.



Pożyczymy Wam...

na Wasze hobby.

We will lend you...

for your hobbies.

Część finansowa

Financial Part

Spis treści

OPINIA NIEZALEŻNEGO BIEGŁEGO REWIDENTA	29
SPRAWOZDANIE FINANSOWE ZA ROK ZAKOŃCZONY DNIA 31 GRUDNIA 2006 ROKU	31
Wprowadzenie	31
Bilans	36
Rachunek zysków i strat	40
Zestawienie zmian w kapitale własnym	41
Rachunek przepływów pieniężnych	42
Dodatkowe informacje i objaśnienia	44
SPRAWOZDANIE ZARZADU Z DZIAŁALNOŚCI SPÓŁKI	54

OPINIA NIEZALEŻNEGO BIEGŁEGO REWIDENTA

Do Udziałowców Profireal Polska Sp. z o.o.

Przeprowadziliśmy badanie załączonego sprawozdania finansowego Spółki Profireal Polska Sp. z o.o. z siedzibą w Bielsku-Białej, ulica Browarna 2, obejmującego:

- wprowadzenie do sprawozdania finansowego,
- bilans sporządzony na dzień 31 grudnia 2006 roku, który po stronie aktywów i pasywów wykazuje sumę 67.602.055,06 zł,
- rachunek zysków i strat za okres od 1 stycznia 2006 roku do 31 grudnia 2006 roku wykazujący stratę netto w kwocie 9.549.369,62 zł,
- zestawienie zmian w kapitale własnym za okres od 1 stycznia 2006 roku do 31 grudnia 2006 roku wykazujące zmniejszenie kapitału własnego w kwocie 9.549.369,62 zł,
- rachunek przepływów pieniężnych za okres od 1 stycznia 2006 roku do 31 grudnia 2006 roku wykazujący zmniejszenie stanu środków pieniężnych w kwocie 261.580,17 zł,
- dodatkowe informacje i objaśnienia.

Za sporządzenie wymienionego sprawozdania finansowego odpowiedzialność ponosi Zarząd Spółki. Naszym zadaniem było zbadanie i wyrażenie opinii o rzetelności, prawidłowości i jasności tego sprawozdania oraz prawidłowości ksiąg rachunkowych stanowiących podstawę jego sporządzenia.

Sprawozdanie finansowe za rok obrotowy 2005 nie było badane w myśl artykułu 64 Ustawy o Rachunkowości. Nasza opinia dotyczy jedynie sprawozdania finansowego za rok obrotowy zakończony 31 grudnia 2006 roku.

Badanie sprawozdania finansowego zaplanowaliśmy i przeprowadziliśmy stosownie do postanowień:

- rozdziału 7 ustawy z dnia 29 września 1994 roku o rachunkowości (Dz. U. z 2002 r. Nr 76, poz. 694 z późn. zmianami),
- norm wykonywania zawodu biegłego rewidenta, wydanych przez Krajową Radę Biegłych Rewidentów w Polsce,

w taki sposób, aby uzyskać racjonalną, wystarczającą podstawę do wyrażenia opinii, czy sprawozdanie finansowe nie zawiera istotnych błędów. Badanie obejmowało w szczególności sprawdzenie – w dużej mierze metodą wrywkową – dowodów i zapisów księgowych, z których wynikają kwoty i informacje zawarte w sprawozdaniu finansowym, a także ocenę zastosowanych zasad (polityki) rachunkowości, dokonanych przez Zarząd Spółki znaczących szacunków oraz ogólną ocenę prezentacji sprawozdania finansowego. Jesteśmy przekonani, że przeprowadzone przez nas badanie zapewniło nam wystarczającą podstawę do wyrażenia opinii.

W naszej opinii zbadane sprawozdanie finansowe Spółki Profireal Polska Sp. z o.o. za rok obrotowy 2006 zostało sporządzone we wszystkich istotnych aspektach:

- zgodnie co do formy i treści z wymogami ustawy z dnia 29 września 1994 roku o rachunkowości i umową Spółki,
- zgodnie z zasadami rachunkowości określonymi tą ustawą i polityką rachunkowości przyjętą przez Spółkę,
- na podstawie prawidłowo prowadzonych ksiąg rachunkowych

i odzwierciedla ono rzetelnie i jasno wszystkie informacje istotne dla oceny sytuacji majątkowej i finansowej badanej Spółki na dzień 31 grudnia 2006 roku, jak też jej wyniku finansowego za okres od 1 stycznia do 31 grudnia 2006 roku.

Nie zgłaszając zastrzeżeń do prawidłowości i rzetelności zbadanego sprawozdania finansowego zwracamy uwagę na notę 31 do sprawozdania finansowego, w której Zarząd Spółki przedstawia fakt, że na dzień 31 grudnia 2006 roku skumulowana strata za lata poprzednie (po uwzględnieniu straty za rok obrotowy) w łącznej wysokości 17.098.691,85 złotych, przekroczyła sumę kapitałów rezerwowych, zapasowych oraz połowę kapitału zakładowego oraz opisuje działania podjęte celem poprawy sytuacji finansowej Spółki. W związku powyższym – stosownie do artykułu 233 Kodeksu Spółek Handlowych – Zarząd Spółki powinien niezwłocznie zwołać zgromadzenie wspólników celem powzięcia uchwały, co do dalszego istnienia Spółki. Do dnia wydania niniejszej opinii zgromadzenie takie nie zostało zwołane. Otrzymaliśmy oświadczenie jedyne go udziałowca Spółki, firmy Profireal A.S. z siedzibą w Pardubicach, Republika Czeska, o dofinansowaniu jednostki w przypadku utraty płynności finansowej lub problemów z bieżącym regulowaniem zobowiązań Spółki w ciągu co najmniej 12 miesięcy od dnia sporządzenia sprawozdania finansowego. Sprawozdanie finansowe Spółki zostało sporządzone przy założeniu kontynuacji działalności przez Spółkę w możliwej do przewidzenia przyszłości i nie uwzględnia korekt wyceny aktywów i zobowiązań, które byłyby konieczne, gdyby przyjęto, że Spółka nie jest w stanie kontynuować działalności.

Sprawozdanie z działalności Spółki za rok obrotowy 2006 jest kompletne w rozumieniu art. 49 ust. 2 ustawy o rachunkowości, a zawarte w nim informacje, zaczerpnięte bezpośrednio ze zbadanego sprawozdania finansowego, są z nim zgodne.

Jacek Marczak
Biegły rewident
nr ewid. 9750/7280

Wacław Nitka
Członek Zarządu
Biegły Rewident
Nr 2749

Piotr Sokołowski
Członek Zarządu
Biegły Rewident
Nr 9752

.....
osoby reprezentujące podmiot

Deloitte Audyt Sp. z o.o.
ul. Piękna 19, 00-549 Warszawa

.....
podmiot uprawniony do badania
sprawozdań finansowych wpisany
na listę podmiotów uprawnionych
pod nr ewidencyjnym 73
prowadzoną przez KRBR

Warszawa, 10 maja 2007 roku

Sprawozdanie finansowe za rok zakończony dnia 31 grudnia 2006 roku

A. WPROWADZENIE DO SPRAWOZDANIA FINANSOWEGO

1. Dane jednostki:

a) nazwa (firma)

Spółka działa pod firmą PROFIREAL Polska Sp. z o.o.

b) siedziba

Siedziba Spółki mieści się w Bielsku-Białej przy ul. Browarnej 2.

c) podstawowy przedmiot działalności

Według statutu przedmiotem działalności Spółki jest udzielanie pożyczek osobom fizycznym.

d) organ prowadzący rejestr

PROFIREAL Polska Sp. z o.o. ("Spółka") została utworzona Aktem Notarialnym z dnia 21.05.2004 wpisana do Krajowego Rejestru Sądowego prowadzonego przez Sąd Rejonowy w Bielsku-Białej VIII Wydział Gospodarczy Krajowego Rejestru Sądowego pod numerem KRS: 0000211745.

2. Czas trwania Spółki

Spółka została zawiązana na czas nieograniczony.

3. Okres objęty sprawozdaniem finansowym

Niniejsze sprawozdanie obejmuje okres od 01.01.2006 r. do 31.12.2006 r.

4. Wewnętrzne jednostki organizacyjne

W skład jednostki nie wchodziły wewnętrzne jednostki organizacyjne sporządzające samodzielne sprawozdania finansowe.

5. Założenie kontynuacji działalności gospodarczej

Sprawozdanie finansowe zostało sporządzone zgodnie z Ustawą z dnia 29 września 1994 roku o rachunkowości (Dz.U. nr 121 poz. 591 z późn. zmianami).

Sprawozdanie zostało sporządzone przy założeniu kontynuowania działalności gospodarczej przez Spółkę w okresie, co najmniej 12 miesięcy po dniu bilansowym. Zarząd Spółki nie stwierdza na dzień podpisania sprawozdania finansowego istnienia faktów i okoliczności, które wskazywałyby na zagrożenia dla możliwości kontynuacji działalności przez Spółkę w okresie co najmniej 12 miesięcy po dniu bilansowym na skutek zamierzonego lub przymusowego zaniechania bądź istotnego ograniczenia przez nią dotychczasowej działalności.

W bieżącym roku obrotowym Spółka poniosła stratę netto w wysokości 9 549 369,62 zł. Dodatkowo Spółka wykazuje ujemne kapitały własne w wysokości 17 048 691,85 zł.

Strata Spółki jest spowodowana okresową dysproporcją między koniecznością natychmiastowego księgowania i finansowania kosztów oraz okresowo księgowanych i otrzymywanych przychodów.

W porównaniu ze Spółkami siostrzanymi okres początkowych strat trwa 4 do 5 lat.

Spółka pracuje na rynku polskim od końca roku 2004 i ciągle jeszcze jest na początku eksploracji rynku polskiego. Według wypełniania planów produkcji Spółka osiągnie próg rentowności na przełomie lat 2007/2008. Spółka otrzymała od matki Profireal A.S. Pardubice, potwierdzenie wsparcia swojej działalności w roku 2007.

6. Informacje o połączeniu

W okresie sprawozdawczym, za który sporządzono sprawozdanie finansowe, Spółka nie połączyła się z żadną inną jednostką gospodarczą.

Sprawozdanie finansowe za rok zakończony dnia 31 grudnia 2006 roku

7. Podstawowe zasady wyceny aktywów i pasywów oraz ustalania wyniku finansowego

7.1. Format oraz podstawa sporządzenia sprawozdania finansowego

Sprawozdanie finansowe zostało przygotowane zgodnie z przepisami ustawy z dnia 29 września 1994 roku o rachunkowości (tekst jednolity Dz. U. nr 76 z 2002 roku, z późniejszymi zmianami – dalej „Ustawa”).

Rachunek zysków i strat Spółka sporządziła w wariantcie kalkulacyjnym. Rachunek przepływów pieniężnych sporządzono metodą pośrednią.

7.2. Wartości niematerialne i prawne

W pozycji tej ujęto nabyte przez jednostkę, zaliczane do aktywów trwałych, prawa majątkowe nadające się do gospodarczego wykorzystania, o przewidywanym okresie ekonomicznej użyteczności dłuższym niż rok, przeznaczone do używania na potrzeby jednostki.

Wartości niematerialne i prawne wyceniono według cen nabycia, pomniejszonych o odpisy amortyzacyjne lub umorzeniowe oraz o odpisy z tytułu trwałej utraty wartości.

Stawki amortyzacyjne ustalone zostały z uwzględnieniem okresu ekonomicznej użyteczności wartości niematerialnych i prawnych, odzwierciedlają faktyczny okres ich użytkowania. Wartości niematerialne amortyzuje się metodą liniową przy zastosowaniu stawki rocznej w wysokości 30 %.

Rozpoczęcie amortyzacji następuje nie wcześniej niż po przyjęciu wartości niematerialnych i prawnych do używania.

Wartości niematerialne i prawne, których wartość nie przekracza 3.500 zł amortyzuje się jednorazowo (100%) w miesiącu przyjęcia do użytkowania.

7.3. Środki trwałe

W pozycji tej ujęte zostały rzeczowe aktywa trwałe i zrównane z nimi, o przewidywanym okresie ekonomicznej użyteczności dłuższym niż rok, kompletne, zdatne do użytku i przeznaczone na potrzeby jednostki.

Wartość początkowa środków trwałych podlega podwyższeniu o wartość nakładów poniesionych na ich ulepszenie (przebudowę, rozbudowę, modernizację).

Wartość początkową środków trwałych pomniejsza się o odpisy amortyzacyjne. Odpisy amortyzacyjne dokonywane są metodą liniową z uwzględnieniem okresu użyteczności, i odzwierciedlają faktyczne zużycie środków trwałych.

W poszczególnych grupach stosowane są następujące stawki amortyzacyjne:

Urządzenia techniczne i maszyny	10 % - 30 %
Środki transportu	20 %
Pozostałe środki trwałe	14 % - 20 %

Rozpoczęcie amortyzacji następuje nie wcześniej niż po przyjęciu środka trwałego do używania.

Środki trwałe o wartości do 3.500 zł ujmują się w ewidencji środków trwałych i jednorazowo umarza w miesiącu przyjęcia do użytkowania.

Środki trwałe używane na podstawie umów najmu, dzierżawy lub innej o podobnym charakterze nie amortyzuje się.

W przypadku wystąpienia przyczyn powodujących trwałą utratę wartości środków trwałych stosowne odpisy aktualizujące pomniejszają wartość bilansową środków trwałych.

Odpisy aktualizujące spowodowane trwałą utratą wartości obciążają pozostałe koszty operacyjne.

7.4. Środki trwałe w budowie

W pozycji tej ujęte zostały zaliczane do aktywów trwałych środki trwałe w okresie ich budowy, montażu lub ulepszenia już istniejącego środka trwałego. Cena nabycia i koszt wytworzenia środków trwałych w budowie obejmuje ogół ich kosztów poniesionych przez jednostkę za okres budowy, montażu, przystosowania i ulepszenia, do dnia bilansowego lub przyjęcia do używania, w tym również:

- nie podlegający odliczeniu podatek od towarów i usług oraz podatek akcyzowy,
- koszt obsługi zobowiązań zaciągniętych w celu ich finansowania i związane z nimi różnice kursowe, pomniejszony o przychody z tego tytułu.

Wartość środków trwałych w budowie pomniejsza się o odpisy aktualizujące w wypadku wystąpienia okoliczności wskazujących na trwałą utratę ich wartości.

Zaliczki na środki trwałe w budowie ujęte zostały w wartości nominalnej.

Sprawozdanie finansowe za rok zakończony dnia 31 grudnia 2006 roku

7.5. Udzielone pożyczki

Wszelkie pożyczki i należności spełniające definicję instrumentów finansowych w świetle art. 3. ust 1. pkt. 23 Ustawy, powstałe na skutek wydania bezpośrednio drugiej stronie umowy środków pieniężnych, towarów lub usług, których Spółka nie przeznaczyła do sprzedaży w krótkim terminie, kwalifikuje się do kategorii pożyczek udzielonych i należności własnych.

Udzielone pożyczki wycenia się na dzień bilansowy według zamortyzowanego kosztu z zastosowaniem metody efektywnej stopy procentowej. Na dzień bilansowy Spółka ocenia, czy istnieją obiektywne dowody wskazujące na trwałą utratę wartości tych to aktywów finansowych. Na dzień bilansowy Spółka utworzyła rezerwy na podstawie klasyfikacji pożyczek w oparciu o kryterium terminowości spłaty kapitału i odsetek uwzględniając stopień prawdopodobieństwa ich zapłaty.

Strata wynikająca z utraty wartości jest ujmowana w rachunku zysków i strat za bieżący okres.

Spółka klasyfikuje udzielone pożyczki jako krótkoterminowe (raty pożyczek płatne lub wymagalne w ciągu 12 miesięcy od dnia bilansowego) lub długoterminowe aktywa finansowe (raty pożyczek płatne lub wymagalne w okresie powyżej 12 miesięcy od dnia bilansowego).

7.6. Zapasy

Zapasy w Spółce nie występują.

7.7. Należności krótko- i długoterminowe

Należności są wykazywane w kwocie wymaganej zapłaty pomniejszonej o odpisy aktualizujące.

Wartość należności aktualizuje się uwzględniając stopień prawdopodobieństwa ich zapłaty poprzez dokonanie odpisu aktualizującego. Odpisy aktualizujące wartość należności zaliczono do pozostałych kosztów operacyjnych i kosztów finansowych, w zależności od rodzaju należności, której odpis dotyczył.

Należności, które staną się wymagalne w okresie powyżej 12 miesięcy od dnia bilansowego, wykazuje się w pozycji 'Należności długoterminowe'.

7.8. Środki pieniężne i ekwiwalenty środków pieniężnych

Środki pieniężne w banku i w kasie oraz lokaty krótkoterminowe przechowywane do terminu zapadalności wyceniane są według wartości nominalnej.

Środki pieniężne w walucie obcej figurujące w księgach rachunkowych na dzień bilansowy, w celu zaktualizowania ich wyceny wobec zmian kursów waluty wycenia się po kursie średnim danej waluty ustalonym przez NBP na ten dzień tj. dzień bilansowy.

Środki pieniężne w walucie polskiej wykazuje się w wartości nominalnej.

7.9. Rozliczenia międzyokresowe

Rozliczenia międzyokresowe czynne obejmują rozliczenia:

- długoterminowe, które dotyczą przyszłych okresów sprawozdawczych i trwają dłużej, niż 12 miesięcy od dnia bilansowego,
- krótkoterminowe, które dotyczą przyszłych okresów sprawozdawczych i trwają nie dłużej, niż 12 miesięcy od dnia bilansowego.

Odpisy czynnych i biernych rozliczeń międzyokresowych kosztów następują stosownie do upływu czasu lub wielkości świadczeń.

Za bierne rozliczenia międzyokresowe kosztów Spółka uznaje prawdopodobne zobowiązania przypadające na bieżący okres sprawozdawczy, wynikające w szczególności:

- 1) ze świadczeń wykonanych na rzecz Spółki przez kontrahentów, jeżeli kwota zobowiązania jest znana lub możliwa do oszacowania w sposób wiarygodny,
- 2) z obowiązku wykonania, związanych z bieżącą działalnością przyszłych świadczeń, możliwych do oszacowania w sposób wiarygodny na podstawie danych planistycznych lub na podstawie realizacji produkcji.

Odpisy biernych rozliczeń międzyokresowych kosztów następuje stosownie do upływu czasu. Czas i sposób rozliczeń jest uzasadniony charakterem rozliczanych kosztów, z zachowaniem zasady ostrożności.

Sprawozdanie finansowe za rok zakończony dnia 31 grudnia 2006 roku

7.10. Zobowiązania

Za zobowiązania uznaje się wynikający z przeszłych zdarzeń obowiązek wykonania świadczeń o wiarygodnie określonej wartości, które spowodują wykorzystanie już posiadanych lub przyszłych aktywów Spółki. Na dzień powstania, zobowiązania wycenia się według wartości nominalnej. Zobowiązania są wykazywane na dzień bilansowy w kwocie wymagającej zapłaty.

Wyłączeniu z powyższej reguły podlegają zobowiązania finansowe, których /zgodnie z warunkami umowy/ uregulowanie następuje drogą wydania aktywów finansowych innych niż środki pieniężne lub drogą wymiany na instrumenty finansowe (zobacz punkt 7.11).

7.11. Pożyczki otrzymane

W momencie początkowego ujęcia, pożyczki są ujmowane według kosztu, stanowiącego wartość otrzymanych środków pieniężnych i obejmującego koszty uzyskania pożyczki. Następnie, wszystkie pożyczki są wyceniane według skorygowanej ceny nabycia (zamortyzowanego kosztu), przy zastosowaniu efektywnej stopy procentowej.

7.12. Różnice kursowe

- Wyrażone w walutach obcych operacje gospodarcze ujmuje się w księgach rachunkowych na dzień ich przeprowadzenia odpowiednio po kursie:
 - kupna lub sprzedaży walut stosowanych przez bank, z którego usług korzysta Spółka – w przypadku operacji sprzedaży lub kupna walut oraz operacji zapłaty należności lub zobowiązań,
 - średnim ustalonym dla danej waluty przez Narodowy Bank Polski na ten dzień, chyba, że w zgłoszeniu celnym lub w innym wiążącym jednostkę dokumencie ustalony został inny kurs – w przypadku pozostałych operacji.
- Na dzień bilansowy składniki aktywów i pasywów wycenione zostały z zastosowaniem średniego kursu NBP.
- Różnice kursowe, dotyczące innych niż inwestycje długoterminowe pozostałych aktywów i pasywów wyrażonych w walutach obcych, powstałe na dzień wyceny oraz przy zapłacie należności i zobowiązań w walutach obcych, zalicza się odpowiednio do przychodów lub kosztów finansowych. W uzasadnionych przypadkach różnice kursowe zalicza się do ceny nabycia towarów, ceny nabycia lub kosztu wytworzenia środków trwałych, środków trwałych w budowie lub wartości niematerialnych i prawnych.

7.13. Rezerwy

Rezerwy są to zobowiązania, których termin wymagalności lub kwota nie są pewne. Tworzy się je na pewne lub prawdopodobne przyszłe zobowiązania w ciężar pozostałych kosztów operacyjnych, kosztów finansowych, strat nadzwyczajnych, zależnie od okoliczności, z którymi przyszłe zobowiązania się wiążą.

Utworzone rezerwy dotyczą odroczonego podatku dochodowego, świadczeń pracowniczych oraz naliczonych prowizji dla doradców finansowych. Rezerwy na świadczenia emerytalne wycenia się w wysokości oszacowanej metodami aktuarialnymi.

7.14. Opodatkowanie

Bieżące zobowiązania z tytułu podatku dochodowego od osób prawnych są naliczane zgodnie z polskimi przepisami podatkowymi.

Zysk (strata) podatkowa różni się od księgowego zysku (straty) netto w związku z wyłączeniem przychodów nie podlegających opodatkowaniu i kosztów nie stanowiących kosztów uzyskania przychodów.

Aktywa z tytułu odroczonego podatku dochodowego ustala się w związku z występowaniem przejściowych różnic między wykazywaną w księgach rachunkowych wartością aktywów i pasywów a ich wartością podatkową oraz stratą podatkową możliwą do odliczenia.

Aktywa z tytułu podatku odroczonego ustala się w wysokości kwoty przewidzianej w przyszłości do odliczenia od podatku dochodowego.

Rezerwę z tytułu odroczonego podatku dochodowego tworzy się w związku z występowaniem dodatnich różnic przejściowych między wykazywaną w księgach rachunkowych wartością aktywów i pasywów a ich wartością podatkową.

Przy ustalaniu wysokości aktywów i rezerwy z tytułu podatku dochodowego uwzględnia się stawki podatku dochodowego obowiązujące w roku powstania obowiązku podatkowego.

Sprawozdanie finansowe za rok zakończony dnia 31 grudnia 2006 roku

7.15. Kapitał własny

Na dzień bilansowy kapitał udziałowy wykazuje się w wysokości określonej w statucie Spółki i wpisanej w rejestrze sądowym.

Zysk lub strata z lat ubiegłych odzwierciedla nie rozliczony wynik z lat poprzednich pozostający do decyzji Zgromadzenia Wspólników, a także ewentualne skutki korekt zmian zasad rachunkowości i błędów podstawowych dotyczących lat poprzednich, a ujawnionych w bieżącym roku obrotowym.

7.16. Przychody, koszty, wynik finansowy

Przychody i zyski

Za przychody i zyski Spółka uznaje uprawdopodobnione powstanie w okresie sprawozdawczym korzyści ekonomicznych, o wiarygodnie określonej wartości, w formie zwiększenia wartości aktywów, albo zmniejszenia wartości zobowiązań, które doprowadzą do wzrostu kapitału własnego lub zmniejszenia jego niedoboru w sposób inny, niż wniesienie wkładów przez udziałowców lub właścicieli.

Przychody z tytułu odsetek są rozpoznawane w momencie ich naliczenia (przy zastosowaniu efektywnej stopy procentowej) oraz prezentowane są jako przychody ze sprzedaży produktów.

Koszty i straty

Przez koszty i straty jednostka rozumie uprawdopodobnione zmniejszenia w okresie sprawozdawczym korzyści ekonomicznych, o wiarygodnie określonej wartości, w formie zmniejszenia wartości aktywów, albo zwiększenia wartości zobowiązań i rezerw, które doprowadzą do zmniejszenia kapitału własnego lub zwiększenia jego niedoboru w sposób inny, niż wycofanie środków przez udziałowców lub właścicieli.

Wynik finansowy

Na wynik finansowy netto składają się:

1. wynik działalności operacyjnej, w tym z tytułu pozostałych przychodów i kosztów operacyjnych (pośrednio związanych z działalnością operacyjną jednostki),
2. wynik operacji finansowych,
3. wynik operacji nadzwyczajnych (powstałych na skutek zdarzeń trudnych do przewidzenia, poza działalnością operacyjną jednostki i nie związane z ogólnym ryzykiem jej prowadzenia),
4. obowiązkowe obciążenia wyniku finansowego z tytułu podatku dochodowego, którego podatnikiem jest jednostka, i płatności z nim zrównanych, na podstawie odrębnych przepisów.

Sprawozdanie finansowe za rok zakończony dnia 31 grudnia 2006 roku

Bilans na dzień 31 grudnia 2005 roku i 31 grudnia 2006 roku (w złotych)

AKTYWA

Lp.	Tytuł	Nota	Stan na 31.12.2006r.	Stan na 31.12.2005r.
A.	Aktywa trwałe		37 279 350,81	23 947 166,03
I.	Wartości niematerialne i prawne	5	94 597,82	34 848,93
1.	Koszty zakończonych prac rozwojowych		-	-
2.	Wartość firmy		-	-
3.	Inne wartości niematerialne i prawne		94 597,82	34 848,93
4.	Zaliczki na wartości niematerialne i prawne		-	-
II.	Rzeczowe aktywa trwałe		1 915 153,01	821 751,47
1.	Środki trwałe	5	1 893 053,01	821 751,47
a)	grunty (w tym prawo użytkowania wieczystego gruntu)		-	-
b)	budynki, lokale i obiekty inżynierii lądowej i wodnej		-	-
c)	urządzenia techniczne i maszyny		729 062,61	492 550,80
d)	środki transportu		1 113 447,31	324 917,05
e)	inne środki trwałe		50 543,09	4 283,62
2.	Środki trwałe w budowie		-	-
3.	Zaliczki na środki trwałe w budowie		22 100,00	-
III.	Należności długoterminowe		70 912,85	58 608,34
1.	Od jednostek powiązanych		-	-
2.	Od pozostałych jednostek		70 912,85	58 608,34
IV.	Inwestycje długoterminowe		30 836 619,15	19 688 474,77
1.	Nieruchomości		-	-
2.	Wartości niematerialne i prawne		-	-
3.	Długoterminowe aktywa finansowe	6	30 836 619,15	19 688 474,77
a)	w jednostkach powiązanych		-	-
	- udziały lub akcje		-	-
	- inne papiery wartościowe		-	-
	- udzielone pożyczki		-	-
	- inne długoterminowe aktywa finansowe		-	-
b)	w pozostałych jednostkach		30 836 619,15	19 688 474,77
	- udziały lub akcje		-	-
	- inne papiery wartościowe		-	-
	- udzielone pożyczki		30 836 619,15	19 688 474,77
	- inne długoterminowe aktywa finansowe		-	-
4.	Inne inwestycje długoterminowe		-	-
V.	Długoterminowe rozliczenia międzyokresowe		4 362 067,98	3 343 482,52
1.	Aktywa z tytułu odroczonego podatku dochodowego	12	4 362 067,98	3 343 482,52
2.	Inne rozliczenia międzyokresowe		-	-

Sprawozdanie finansowe za rok zakończony dnia 31 grudnia 2006 roku

Bilans na dzień 31 grudnia 2005 roku i 31 grudnia 2006 roku (w złotych)

AKTYWA

Lp.	Tytuł	Nota	Stan na 31.12.2006r.	Stan na 31.12.2005r.
B.	Aktywa obrotowe		30 322 704,25	17 460 570,64
I.	Zapasy		-	-
1.	Materiały		-	-
2.	Półprodukty i produkty w toku		-	-
3.	Produkty gotowe		-	-
4.	Towary		-	-
5.	Zaliczki na dostawy		-	-
II.	Należności krótkoterminowe		2 571 168,04	895 948,86
1.	Należności od jednostek powiązanych		-	-
a)	z tytułu dostaw i usług, o okresie spłaty:		-	-
	- do 12 miesięcy		-	-
	- powyżej 12 miesięcy		-	-
b)	inne		-	-
2.	Należności od pozostałych jednostek		2 571 168,04	895 948,86
a)	z tytułu dostaw i usług, o okresie spłaty:		56 454,00	79,78
	- do 12 miesięcy		56 454,00	79,78
	- powyżej 12 miesięcy		-	-
b)	z tytułu podatków, dotacji, ceł, ubezpie. społ. i zdrow. i innych		-	-
c)	inne	7	2 514 714,04	56 534,59
d)	dochodzone na drodze sądowej		-	-
III.	Inwestycje krótkoterminowe		27 728 707,65	16 556 138,64
1.	Krótkoterminowe aktywa finansowe		27 728 707,65	16 556 138,64
a)	w jednostkach powiązanych		-	-
	- udziały lub akcje		-	-
	- inne papiery wartościowe		-	-
	- udzielone pożyczki		-	-
	- inne krótkoterminowe aktywa finansowe		-	-
b)	w pozostałych jednostkach	6	26 640 769,76	15 206 620,58
	- udziały lub akcje		-	-
	- inne papiery wartościowe		-	-
	- udzielone pożyczki		26 640 769,76	15 206 620,58
	- inne krótkoterminowe aktywa finansowe		-	-
c)	środki pieniężne i inne aktywa pieniężne	27	1 087 937,89	1 349 518,06
	- środki pieniężne w kasie i na rachunkach		1 087 937,89	849 518,06
	- inne środki pieniężne		-	-
	- inne aktywa pieniężne		-	500 000,00
2.	Inne inwestycje krótkoterminowe		-	-
IV.	Krótkoterminowe rozliczenia międzyokresowe	12	22 828,56	8 483,14
	AKTYWA RAZEM		67 602 055,06	41 407 736,67

Sprawozdanie finansowe za rok zakończony dnia 31 grudnia 2006 roku

Bilans na dzień 31 grudnia 2005 roku i 31 grudnia 2006 roku (w złotych)

PASywa

Lp.	Tytuł	Nota	Stan na 31.12.2006r.	Stan na 31.12.2005r.
A.	Kapitał (fundusz) własny		-17 048 691,85	-7 499 322,23
<i>I.</i>	<i>Kapitał (fundusz) podstawowy</i>	8	50 000,00	50 000,00
<i>II.</i>	<i>Należne wpłaty na kapitał podstawowy (wielkość ujemna)</i>		-	-
<i>III.</i>	<i>Udziały (akcje) własne (wielkość ujemna)</i>		-	-
<i>IV.</i>	<i>Kapitał (fundusz) zapasowy</i>		-	-
<i>V.</i>	<i>Kapitał (fundusz) z aktualizacji wyceny</i>		-	-
<i>VI.</i>	<i>Pozostałe kapitały (fundusze) rezerwowe</i>		-	-
<i>VII.</i>	<i>Zysk (strata) z lat ubiegłych</i>		-7 549 322,23	-2 110 242,57
<i>VIII.</i>	<i>Zysk (strata) netto</i>		-9 549 369,62	-5 439 079,66
<i>IX.</i>	<i>Odpisy z zysku netto w ciągu roku obrotowego (wielkość ujemna)</i>		-	-
B.	Zobowiązania i rezerwy na zobowiązania		84 650 746,91	48 907 058,90
<i>I.</i>	<i>Rezerwy na zobowiązania</i>		6 496 943,60	3 650 510,03
1.	Rezerwa z tytułu odroczonego podatku dochodowego	10	5 708 726,82	3 132 315,62
2.	Rezerwa na świadczenia emerytalne i podobne	10	22 635,10	12 736,10
	- długoterminowa		22 635,10	12 736,10
	- krótkoterminowa		-	-
3.	Pozostałe rezerwy	10	765 581,68	505 458,31
	- długoterminowe		-	-
	- krótkoterminowe		765 581,68	505 458,31
<i>II.</i>	<i>Zobowiązania długoterminowe</i>	11	76 215 983,84	44 478 015,58
1.	Wobec jednostek powiązanych		-	-
2.	Wobec pozostałych jednostek		76 215 983,84	44 478 015,58
a)	kredyty i pożyczki		76 215 983,84	44 478 015,58
b)	z tytułu emisji dłużnych papierów wartościowych		-	-
c)	inne zobowiązania finansowe		-	-
d)	inne		-	-

Sprawozdanie finansowe za rok zakończony dnia 31 grudnia 2006 roku

Bilans na dzień 31 grudnia 2005 roku i 31 grudnia 2006 roku (w złotych)

PASYWA

Lp.	Tytuł	Nota	Stan na 31.12.2006r.	Stan na 31.12.2005r.
III.	Zobowiązania krótkoterminowe		1 937 819,47	778 533,29
1.	Wobec jednostek powiązanych		408 482,44	33 250,00
a)	z tytułu dostaw i usług, o okresie wymagalności:		408 482,44	33 250,00
	- do 12 miesięcy		408 482,44	33 250,00
	- powyżej 12 miesięcy		-	-
b)	inne		-	-
2.	Wobec pozostałych jednostek		1 507 816,41	727 070,86
a)	kredyty i pożyczki		-	-
b)	z tytułu emisji dłużnych papierów wartościowych		-	-
c)	inne zobowiązania finansowe		-	-
d)	z tytułu dostaw i usług, o okresie wymagalności:		743 793,99	142 182,43
	- do 12 miesięcy		743 793,99	142 182,43
	- powyżej 12 miesięcy		-	-
e)	zaliczki otrzymane na dostawy		-	-
f)	zobowiązania wekslowe		-	-
g)	z tytułu podatków, ceł, ubezpieczeń i innych świadczeń		488 989,41	198 582,26
h)	z tytułu wynagrodzeń		252 230,85	147 968,15
i)	inne		22 802,16	238 338,02
3.	Fundusze specjalne		21 520,62	18 212,43
IV.	Rozliczenia międzyokresowe		-	-
1.	Ujemna wartość firmy		-	-
2.	Inne rozliczenia międzyokresowe		-	-
	- długoterminowe		-	-
	- krótkoterminowe		-	-
	PASYWA RAZEM		67 602 055,06	41 407 736,67

Sprawozdanie finansowe za rok zakończony dnia 31 grudnia 2006 roku

Rachunek zysków i strat za okres 12 miesięcy kończących się 31 grudnia 2005 roku i 31 grudnia 2006 (w złotych)

Lp.	Tytuł	Nota	Wykonanie za okres	
			1.01.-31.12.2006r	1.01.-31.12.2005r
A	Przychody netto ze sprzedaży produktów, towarów i materiałów, w tym:		52 106 998,61	16 906 416,51
-	od jednostek powiązanych		-	-
I.	Przychody netto ze sprzedaży produktów	16	52 106 998,61	16 906 416,51
II.	Przychody netto ze sprzedaży towarów i materiałów		-	-
B.	Koszty sprzedanych produktów, towarów i materiałów, w tym:		0,00	770,83
-	jednostkom powiązanim		-	-
I.	Koszt wytworzenia sprzedanych produktów		-	770,83
II.	Wartość sprzedanych towarów i materiałów		-	-
C.	Zysk (strata) brutto ze sprzedaży (A-B)		52 106 998,61	16 905 645,68
D.	Koszty sprzedaży		-	-
E.	Koszty ogólnego zarządu	17	17 373 580,86	12 935 037,51
F.	Zysk (strata) ze sprzedaży (C-D-E)		34 733 417,75	3 970 608,17
G.	Pozostałe przychody operacyjne		61 827,74	25 654,11
I.	Zysk ze zbycia niefinansowych aktywów trwałych		-	-
II.	Dotacje		-	-
III.	Inne przychody operacyjne		61 827,74	25 654,11
H.	Pozostałe koszty operacyjne	20	22 407 386,31	5 439 558,00
I.	Strata ze zbycia niefinansowych aktywów trwałych		-	-
II.	Aktualizacja wartości aktywów niefinansowych		-	-
III.	Inne koszty operacyjne		22 407 386,31	5 439 558,00
IV.	Rozliczenie kosztów zespołu 4		-	-
I.	Zysk (strata) z działalności operacyjnej (F+G-H)		12 387 859,18	-1 443 295,72
J.	Przychody finansowe	19	573 022,27	1 558 974,53
I.	Dywidendy i udziały w zyskach, w tym:		-	-
-	od jednostek powiązanych		-	-
II.	Odsetki, w tym:		-	-
-	od jednostek powiązanych		-	-
III.	Zysk ze zbycia inwestycji		-	-
IV.	Aktualizacja wartości inwestycji		-	-
V.	Inne		573 022,27	1 558 974,53
K.	Koszty finansowe	18	20 952 425,33	5 789 874,09
I.	Odsetki, w tym:		13 069 624,62	4 739 065,84
-	dla jednostek powiązanych		-	-
II.	Strata ze zbycia inwestycji		-	-
III.	Aktualizacja wartości inwestycji		7 340 586,55	436 432,90
IV.	Inne		542 214,16	614 375,35
L.	Zysk (strata) z działalności gospodarczej (I+J-K)		-7 991 543,88	-5 674 195,28
M.	Wynik zdarzeń nadzwyczajnych (M.I.-M.II.)		-	-
I.	Zyski nadzwyczajne		-	-
II.	Straty nadzwyczajne		-	-
N.	Zysk (strata) brutto (LİM)		-7 991 543,88	-5 674 195,28
O.	Podatek dochodowy bieżący	24	-	-
P.	Podatek dochodowy odroczony		1 557 825,74	-235 115,62
R.	Pozostałe obowiązkowe zmniejszenia zysku (zwiększenia straty)		-	-
S.	Zysk (strata) netto (N-O-P)		-9 549 369,62	-5 439 079,66

Sprawozdanie finansowe za rok zakończony dnia 31 grudnia 2006 roku

Zestawienie zmian w kapitale własnym za okres 01.01.2006 - 31.12.2006 (w złotych)

WYSZCZEGÓLNIENIE		1.01.-31.12.2006r	1.01.-31.12.2005r
I.	Kapitał własny na początek okresu (BO)	-7 499 322,23	-2 060 242,57
1	Kapitał podstawowy na początek okresu	50 000,00	50 000,00
1.1.	Zmiany kapitału podstawowego	-	-
1.2.	Kapitał podstawowy na koniec okresu	50 000,00	50 000,00
2.	Należne wpłaty na kapitał podstawowy na początek okresu	-	-
3.	Udziały (akcje) własne na początek okresu	-	-
4.	Kapitał zapasowy na początek okresu	-	-
5.	Kapitał z aktualizacji wyceny na początek okresu	-	-
6.	Pozostałe kapitały rezerwowe na początek okresu	-	-
7.	Zysk (strata) z lat ubiegłych na początek okresu	-	-
7.1.	Zysk z lat ubiegłych na początek okresu	-	-
7.2.	Zysk z lat ubiegłych na początek okresu, po korektach	-	-
7.3.	Zysk z lat ubiegłych na koniec okresu	-	-
7.4.	Strata z lat ubiegłych na początek okresu	-7 549 322,23	-2 110 242,57
	w tym stratata roku poprzedniego	-5 439 079,66	-
7.5.	Strata z lat ubiegłych na początek okresu, po korektach	-7 549 322,23	-2 110 242,57
7.6.	Strata z lat ubiegłych na koniec okresu	-7 549 322,23	-2 110 242,57
7.7.	Zysk (strata) z lat ubiegłych na koniec okresu	-7 549 322,23	-2 110 242,57
8.	Wynik netto	-9 549 369,62	-5 439 079,66
a)	zysk netto	-	-
b)	strata netto	9 549 369,62	5 439 079,66
c)	odpisy z zysku	-	-
II.	Kapitał własny na koniec okresu (BZ)	-17 048 691,85	-7 499 322,23
III.	Kapitał własny, po uwzględnieniu proponowanego podziału zysku (pokrycia straty)	-17 048 691,85	-7 499 322,23

Sprawozdanie finansowe za rok zakończony dnia 31 grudnia 2006 roku

Rachunek przepływów pieniężnych (metoda pośrednia) za lata kończące się 31 grudnia 2005 roku i 31 grudnia 2006 roku (w złotych)

Treść pozycji		31. 12. 2006	31. 12. 2005
A. Przepływy pieniężne netto z działalności operacyjnej	01		
I. Zysk (strata) netto	02	-9 549 369,62	-5 439 079,66
II. Korekty razem:	03	-7 886 123,76	-27 215 696,35
1. Amortyzacja	04	713 291,09	389 585,79
2. Zyski (straty) z tytułu różnic kursowych	05	-332 435,00	-
3. Odsetki i udziały w zyskach (dywidendy)	06	13 069 148,53	4 739 065,84
4. Zysk (strata) z działalności inwestycyjnej	07	-39 100,00	43 316,00
5. Zmiana stanu rezerw	08	31 274 860,36	9 315 177,63
6. Zmiana stanu zapasów	09	-	900,00
7. Zmiana stanu należności	10	-52 698 244,03	-38 671 216,97
8. Zmiana stanu zobowiązań krótkoterminowych, z wyjątkiem pożyczek i kredytów	11	1 159 286,18	315 418,70
9. Zmiana stanu rozliczeń międzyokresowych	12	-1 032 930,89	-3 347 943,34
10. Inne korekty	13	-	-
III. Przepływy pieniężne netto z działalności operacyjnej (I + II)	14	-17 435 493,38	-32 654 776,01
B. Przepływy środków pieniężnych z działalności inwestycyjnej	15		
I. Wpływy	16	17 000,00	-
1. Zbycie wartości niematerialnych i prawnych oraz rzeczowych aktywów trwałych	17	17 000,00	0,00
2. Zbycie inwestycji w nieruchomości oraz wartości niematerialne i prawne	18	-	-
3. Zbycie aktywów finansowych, z tego:	19	-	-
a) w jednostkach powiązanych	20	-	-
b) w pozostałych jednostkach	21	-	-
- zbycie aktywów finansowych	22	-	-
- dywidendy i udziały w zyskach	23	-	-
- spłata udzielonych pożyczek długoterminowych	24	-	-
- odsetki	25	-	-
- inne wpływy z aktywów finansowych	26	-	-
4. Inne wpływy inwestycyjne	27	-	-
II. Wydatki	28	-1 844 341,52	-853 018,46
1. Nabycie wartości niematerialnych i prawnych oraz rzeczowych aktywów trwałych	29	-1 844 341,52	-853 018,46
2. Inwestycje w nieruchomości oraz wartości niematerialne i prawne	30	-	-
3. Na aktywa finansowe, w tym:	31	-	-
a) w jednostkach powiązanych	32	-	-
b) w pozostałych jednostkach	33	-	-
- nabycie aktywów finansowych	34	-	-
- udzielone pożyczki długoterminowe	35	-	-
4. Inne wydatki inwestycyjne	36	-	-
III. Przepływy pieniężne netto z działalności inwestycyjnej (I - II)	37	-1 827 341,52	-853 018,46
C. Przepływy środków pieniężnych z działalności finansowej	38		
I. Wpływy	39	31 990 520,06	38 359 929,39
1. Wpływy netto z emisji akcji i innych instrumentów kapitałowych	40	-	-
2. Kredyty i pożyczki	41	31 990 520,06	38 359 929,39
3. Emisja dłużnych papierów wartościowych	42	-	-
4. Inne wpływy finansowe	43	-	-

Sprawozdanie finansowe za rok zakończony dnia 31 grudnia 2006 roku

Treść pozycji		31. 12. 2006	31. 12. 2005
II. Wydatki	44	-12 989 265,33	-
1. Nabycie akcji (udziałów) własnych	45	-	-
2. Dywidendy i inne wypłaty na rzecz właścicieli	46	-	-
3. Inne, niż wypłaty na rzecz właścicieli, wydatki z tytułu podziału zysku	47	-	-
4. Spłaty kredytów i pożyczek	48	-	-
5. Wykup dłużnych papierów wartościowych	49	-	-
6. Z tytułu innych zobowiązań finansowych	50	-	-
7. Płatności zobowiązań z tytułu umów leasingu finansowego	51	-	-
8. Odsetki	52	-12 989 265,33	-4 739 065,84
9. Inne wydatki finansowe	53	-	0,00
III. Przepływy pieniężne netto z działalności finansowej (I - II)	54	19 001 254,73	33 620 863,55
D. Przepływy pieniężne netto (A.III+B.III+C.III)	55	-261 580,17	113 069,08
E. Bilansowa zmiana stanu środków pieniężnych, w tym	56	-261 580,17	113 069,08
- zmiana stanu środków pieniężnych z tytułu różnic kursowych	57	-	-
F. Środki pieniężne na początek okresu	58	1 349 518,06	1 236 448,98
G. Środki pieniężne na koniec okresu (D+F), w tym	59	1 087 937,89	1 349 518,06
- o ograniczonej możliwości dysponowania	60	-	-

Sprawozdanie finansowe za rok zakończony dnia 31 grudnia 2006 roku

B. DODATKOWE INFORMACJE I OBJAŚNIENIA

1. Informacje o znaczących zdarzeniach dotyczących lat ubiegłych ujętych w sprawozdaniu finansowym roku obrotowego

Do dnia sporządzenia sprawozdania finansowego za rok obrotowy, to jest do 31.12.2006 roku nie wystąpiły zdarzenia dotyczące lat ubiegłych, które nie zostały, a powinny być ujęte w księgach rachunkowych roku obrotowego.

2. Informacje o znaczących zdarzeniach, jakie nastąpiły po dniu bilansowym a nie uwzględnionych w sprawozdaniu finansowym

Do dnia sporządzenia sprawozdania finansowego za rok obrotowy nie wystąpiły zdarzenia, które nie zostały, a powinny być ujęte w księgach rachunkowych roku obrotowego.

3. Zmiany zasad rachunkowości w roku obrotowym

W analizowanym roku obrotowym nie wystąpiły zmiany zasad rachunkowości czy zmiany sposobu sporządzania sprawozdania finansowego, które mogły mieć wpływ na sytuację majątkową, finansową i wynik finansowy jednostki.

4. Porównywalność danych sprawozdania finansowego za rok poprzedzający ze sprawozdaniem za rok obrotowy

Sprawozdanie finansowe Spółki za 2005 rok nie podlegało badaniu przez podmiot do tego uprawniony, a dane porównawcze wynikają ze sprawozdania finansowego złożonego we właściwym Urzędzie Skarbowym.

Prezentowane w sprawozdaniu finansowym dane porównawcze zostały przekształcone w następujący sposób:

Bilans na dzień 31 grudnia 2005

(w złotych)	Prezentacja przed zmianą	Zmiana	Prezentacja po zmianie
Inne rozliczenia międzyokresowe			
- długoterminowe	-16 881 571,29	16 881 571,29	-
- krótkoterminowe	-11 731 261,40	11 731 261,40	-
Udzielone pożyczki			
- długoterminowe	37 409 380,55	-17 720 905,78	19 688 474,77
- krótkoterminowe	26 937 881,98	-11 731 261,40	15 206 620,58
Należności od pozostałych jednostek			
- inne	56 535	839 334,49	895 869,08

Rachunek zysków i strat za okres 12 miesięcy kończących się 31 grudnia 2005 roku

(w złotych)	Prezentacja przed zmianą	Zmiana	Prezentacja po zmianie
Koszty sprzedaży	10 498 374,99	-10 498 374,99	-
Koszty ogólnego zarządu	2 436 662,52	10 498 374,99	12 935 037,51
Przychody finansowe, w tym:			
Odsetki	8 967 909,02	-8 967 909,02	-
Inne	9 496 711,19	-7 937 736,66	1 558 974,53
Przychody netto ze sprzedaży produktów i usług	770,83	16 905 645,68	16 906 416,51
Pozostałe koszty operacyjne			
Inne koszty operacyjne	151 041,90	5 288 516,10	5 439 588,00
Koszty finansowe			
Aktualizacja wartości inwestycji	5 724 949,00	-5 288 516,10	436 432,90

Sprawozdanie finansowe za rok zakończony dnia 31 grudnia 2006 roku

5. WARTOŚCI NIEMATERIALNE I PRAWNE I RZECZOWE AKTYWA TRWAŁE

a) Grupy środków trwałych i ich zmiany:

Grupa IV – Maszyny, urządzenia i aparaty ogólnego zastosowania;

Grupa VI – Urządzenia techniczne;

Grupa VII – Środki transportu;

Grupa VIII – Narzędzia, przyrządy, ruchomości i wyposażenie.

grupa	IV	VII	VI	VIII	WNIP
WARTOŚĆ BRUTTO					
Stan na początek okresu	644 477,41	381 982,07	17 934,00	356 346,03	67 569,55
zwiększenia	454 414,24	965 411,01	31 605,32	356 572,89	88 677,65
zmniejszenia	-	52 339,59	-	-	-
Stan na koniec okresu	1 098 891,65	1 295 053,49	49 539,32	712 918,92	156 247,20
UMORZENIE					
Stan na początek okresu	169 262,81	57 065,02	597,80	352 062,41	32 720,62
zwiększenia	246 057,71	135 881,37	3 450,04	310 313,42	28 928,76
zmniejszenia	-	11 340,21	-	-	-
Stan na koniec okresu	415 320,52	181 606,18	4 047,84	662 375,83	61 649,38
Wartość netto na początek okresu	475 214,60	324 917,05	17 336,20	4 283,62	34 848,93
Wartość netto na koniec okresu	683 571,13	1 113 447,31	45 491,48	50 543,09	94 597,82

b) Poniesione w ostatnim roku i planowane na następny rok nakłady na niefinansowe aktywa trwałe:

NAKŁADY NA	PONIESIONE W BIEŻĄCYM ROKU	PLANOWANE NA NASTĘPNY ROK
1 Wartości niematerialne i prawne	88 677,65	-
2 Środki trwałe	1 808 003,46	-
- w tym dotyczące ochrony środowiska	-	-
3 Środki trwałe w budowie	-	-
- w tym dotyczące ochrony środowiska	-	-
4 Zaliczki na środki trwałe w budowie	22 100,00	-
5 Inwestycje w nieruchomości i prawa	-	-
RAZEM	1 918 781,11	-

c) Wartość gruntów użytkowanych wieczystie

Gruntów takich w okresie sprawozdawczym jednostka nie posiadała.

Sprawozdanie finansowe za rok zakończony dnia 31 grudnia 2006 roku

d) Wartość nie amortyzowanych lub nie umarzanych przez jednostkę środków trwałych, używanych na podstawie umów najmu, dzierżawy i innych umów, w tym z tytułu umów leasingu. Stan na 31.12.2006r.

Lp	Rodzaj środka	Wynajmujący	Okres umowy
1	Lokal – Bielsko-Biała ul. Browarna 2	Agencja Rozwoju Regionalnego S.A. ul. Cieszyńska 365 Bielsko-Biała	20-05-2004-bezterminowo I pozostałe
2	Lokal – Katowice ul. Opolska 22	Opal Sp. z o.o. ul. Opolska 22 Katowice	02.11.2004-bezterminowo
3	Lokal – Kraków ul. Lublańska 34	Budostal-2 S.A. ul. Lublańska 34 Kraków	22.11.2004-bezterminowo
4	Lokal – Wrocław ul. Armii krajowej 10/6	Izabella Trawczyńska Władysław Trawczyński ul. Brzozowa 1 Mirków	02.11.2004-bezterminowo
5	Lokal – Warszawa ul. Rzymowskiego 30	Przedsiębiorstwo Komputeryzacji Rynku BITREX Sp.z o.o. ul. Rzymowskiego 30 Warszawa	20.01.2005-bezterminowo
6	Lokal – Poznań ul. Romana Maya 1	PP-H-U RAL Sp.z o.o. ul. Romana Maya 1, Poznań	14.01.2005-bezterminowo
7	Lokal – Łódź ul. Dowborczyków 25	Inter-Mar Z.PH.U.S. Marzec, ul. Niciarniana 2/6	07.12.2006-bezterminowo
8	Lokal-Gdańsk ul. Rzeźnicka 58	Fundusz Gwarantowanych Świadczeń Pracowniczych ul.Żurawia 22 Gdańsk	18.07.2005-bezterminowo
9	Lokal-Lublin Al. Kraśnickie 215a	Zofia Wiedro Andrzej Wiedro ul.Bogdanowicza 17, Lublin	25.07.2005-bezterminowo
10	Lokal – Rzeszów ul. Lwowska 55	AGRO S.C. Czesław Kawa,Wojciech Kot ul. Lwowska 55 Rzeszów	07.07.2005-bezterminowo
11	Lokal-Toruń ul. Szosa Lubicka 168D	Tadeusz Dąbrowski Zofia Dąbrowska ul. Konstytucji 3 Maja 38/17 Toruń	11-07-2005-bezterminowo
12	Lokal-Szczecin ul. Sienna 9	S.O. Żyłkowscy, ul. Jaworowa 67 Szczecin	23-07-2006-bezterminowo
13	Lokal-Olsztyn ul. Kopernika 10/2	Małgorzata Merten	20-11-2006-bezterminowo
14	Lokal-Białystok ul. Piękna 2	Lech Aleksandrowicz, ul. Szkolna 12, Charzykowy, Jarcewo	28-07-2006-bezterminowo
15	Lokal mieszkalny – Bielsko-Biała ul. Dragonów 23	Jerzy Ożana, ul. Cieszyńska, Bielsko-Biała	Od 06.11.2006 oo 05.11.-2007
16	SBI EP81 Bielsko-Biała	Jacek Korczyk M.P.U.H. AUTOKOZA	od 10.11.2006 do 17.01.2007
17	SBI EP82 Bielsko-Biała	Jacek Korczyk M.P.U.H. AUTOKOZA	od 10.11.2006 do 22.01.2007
18	SBI CK36 Bielsko-Biała	Jacek Korczyk M.P.U.H. AUTOKOZA	od 09.10.2006 do 20.12.2006
19	SBI 92LK Bielsko-Biała	Jacek Korczyk M.P.U.H. AUTOKOZA	od 18.10.2006 do 20.01.2007
20	SBI ES35 Bielsko-Biała	Jacek Korczyk M.P.U.H. AUTOKOZA	od 21.12.2006 do nadal

Umowy leasingu w w/w okresie nie były zawierane.

e) Zobowiązania wobec budżetu państwa lub jednostek samorządu terytorialnego z tytułu uzyskania prawa własności budynków i budowli.

W okresie sprawozdawczym nie występowały zobowiązania wobec budżetu państwa lub jednostek samorządu terytorialnego z powyższych tytułów.

Sprawozdanie finansowe za rok zakończony dnia 31 grudnia 2006 roku

6. INWESTYCJE

(w złotych)	31.12.2005	31.12.2006
Udzielone pożyczki		
Wartość brutto, z tego:	63 944 360,94	105 189 455,73
Korekta efektywnej stopy procentowej	- 28 612 832,69	- 39 935 047,37
Odpisy aktualizujące	-436 432,90	-7 777 019,45
Wartość netto:	34 895 095,35	57 477 388,91

(w złotych)	Odpisy aktualizujące inwestycje
Stan na dzień 1 stycznia 2006 roku	436 432,90
Zwiększenia	7 340 586,55
Wykorzystanie	-
Rozwiązanie	-
Stan na dzień 31 grudnia 2006 roku	7 777 019,45

7. ODPISY AKTUALIZUJĄCE WARTOŚĆ NALEŻNOŚCI

(w złotych)	31.12.2005	31.12.2006
Należności krótkoterminowe, inne		
Wartość brutto	6 184 385,18	29 300 190,56
Należności od pracowników	206,62	9 938,19
Pozostałe należności	56 327,97	1 966 464,85
Należności z tytułu kar i opłat	6 127 850,59	27 323 787,55
Odpisy aktualizujące	-5 288 516,10	-26 785 476,55
Wartość netto	895 869,08	2 514 714,04

(w złotych)	Odpisy aktualizujące należności długoterminowe	Odpisy aktualizujące należności krótkoterminowe
Stan na dzień 1 stycznia 2006 roku	-	5 288 516,10
Zwiększenia	-	21 496 960,45
Wykorzystanie	-	-
Rozwiązanie	-	-
Stan na dzień 31 grudnia 2006 roku	-	26 785 476,55

8. KAPITAŁY

Na dzień bilansowy struktura własności kapitału zakładowego Spółki była następująca:

LP.	NAZWA UDZIAŁOWCA	LICZBA UDZIAŁÓW DANEGO RODZAJU			WARTOŚĆ NOMINALNA UDZIAŁÓW	PROCENTOWY UDZIAŁ POSIADANYCH PRZEZ UDZIAŁOWCAW KAPITAŁE UDZIAŁOWYM
		ZWYKŁE	UPRZYWILEJO- WANE	INNE		
1.	PROFIREAL A.S.	100	-	-	50 000,00	100%
	Razem	100	-	-	50 000,00	100%

9. POKRYCIE STRATY

Sprawozdanie finansowe zostało sporządzone przed podjęciem uchwały o pokryciu straty za rok bieżący. Zarząd Spółki proponuje pokrycie straty roku obrotowego w wysokości 6 098 075,58 zł z zysków lat przyszłych.

Sprawozdanie finansowe za rok zakończony dnia 31 grudnia 2006 roku

10. REZERWY

W okresach sprawozdawczych objętych sprawozdaniem finansowym wystąpiły następujące zmiany w stanie rezerw:

LP.	WYSZCZEGÓLNIENIE	STAN POCZĄTKOWY	ZWIĘKSZENIA	ZMNIJSZENIA	STAN KOŃCOWY
1	Z tytułu podatku dochodowego	3 132 315,62	5 708 726,82	3 132 315,62	5 708 726,82
2	Na świadczenia emerytalne i podobne	12 736,10	9 899,00	-	22 635,10
	– długoterminowa	12 736,10	9 899,00	0,00	22 635,10
	– krótkoterminowa	-	-	0,00	0,00
3	Pozostałe	505 458,31	765 581,68	505 458,31	765 581,68
	– długoterminowa	-	-	-	-
	– krótkoterminowa	505 458,31	765 581,68	505 458,31	765 581,68
X	Razem	3 650 510,03	6 484 207,50	3 637 773,93	6 496 943,60

Pozostałe rezerwy stanowią naliczone prowizje dla doradców finansowych na które nie otrzymano jeszcze dokumentu (faktury, rachunku). W roku 2006 zmieniono sposób prezentacji naliczonych prowizji i wykazano je jako krótkoterminowe, ponieważ są to prowizje naliczane na bieżąco i dotyczą aktualnych rozliczeń z pośrednikami.

11. ZOBOWIĄZANIA DŁUGOTERMINOWE

Stanowi pożyczka długoterminowa od zagranicznego inwestora. Wartość na 31.12.2006 r. wynosi 76 136 474,24 zł, umowy termin spłaty 31.12.2010r.

- Warunki spłaty pożyczki określa umowa zawarta między inwestorem i Spółką Profireal, pożyczka może być spłacona jednorazowo, do dnia 31.12.2010 r.
- Oprocentowanie jest obliczane na każdy dzień pożyczki i raz w miesiącu fakturowane Spółce Profireal.
- Zabezpieczenie pożyczki stanowią udzielone kredyty klientom Spółki Profireal Sp. z o.o.

12. ROZLICZENIA MIĘDZYOKRESOWE CZYNNE

LP.	TYTUŁY	STAN NA	
		POCZĄTEK ROKU OBROTOWEGO	KONIEC ROKU OBROTOWEGO
1.	Długoterminowe rozliczenia międzyokresowe kosztów - aktywa, w tym:	3 343 482,52	4 362 067,98
	– aktywa z tytułu podatku dochodowego	3 343 482,52	4 362 067,98
2.	Krótkoterminowe rozliczenia międzyokresowe kosztów - aktywa, w tym:	8 483,14	22 828,56
	– opłacona prenumerata czasopism i innych fachowych publikacji	31,75	1 810,00
	– koszty poniesione z tytułu ubezpieczeń majątkowych i osobowych za przyszłe okresy sprawozdawcze	8 451,39	21 018,56

13. ZOBOWIĄZANIA ZABEZPIECZONE NA MAJĄTKU JEDNOSTKI

Na dzień 31 grudnia 2006 roku Spółka według umowy z zagranicznym inwestorem była zobowiązana ubezpieczyć zaciągnięty kredyt na wartość równą 95 170 593 PLN należności z kredytów konsumenckich.

Na dzień 31 grudnia 2005 roku Spółka według umowy z zagranicznym inwestorem była zobowiązana zaciągnięty kredyt na wartość równą 48 938 265 PLN należności z kredytów konsumenckich.

14. ZOBOWIĄZANIA WARUNKOWE

Na dzień 31 grudnia 2006 roku Spółka nie posiadała istotnych zobowiązań warunkowych, w tym również gwarancji i poręczeń, łącznie z wekslowymi.

Na dzień 31 grudnia 2005 roku Spółka nie posiadała istotnych zobowiązań warunkowych, w tym również gwarancji i poręczeń, łącznie z wekslowymi.

Sprawozdanie finansowe za rok zakończony dnia 31 grudnia 2006 roku

15. ZOBOWIĄZANIA POZABILANSOWE

Na dzień 31 grudnia 2006 roku Spółka nie posiadała istotnych zobowiązań pozabilansowych.

Na dzień 31 grudnia 2005 roku Spółka nie posiadała istotnych zobowiązań pozabilansowych.

16. STRUKTURA RZECZOWA I TERYTORIALNA SPRZEDAŻY

Struktura rzeczowa przychodów ze sprzedaży w latach 2005 i 2006 była następująca:

(w złotych)	Rok kończący się dnia 31 grudnia 2005	Rok kończący się dnia 31 grudnia 2006
Rodzaj działalności		
Odsetki od pożyczek udzielonych	8 905 933,02	22 037 972,39
Przychody z tytułu pośrednictwa ubezpieczeniowego	7 999 712,66	30 045 255,73
Pozostała sprzedaż usług	-	23 770,49
Przychody netto ze sprzedaży, razem	16 905 645,68	52 106 998,61

Pozostała sprzedaż usług reprezentuje kwotę refaktur dotyczących kosztów najmu lokalu przy ul. Browarnej 2.

Całość przychodów ze sprzedaży w roku obrotowym została osiągnięta w obrocie krajowym.

17. KOSZTY W UKŁADZIE RODZAJOWYM

(w złotych)	Rok kończący się dnia 31 grudnia 2005	Rok kończący się dnia 31 grudnia 2006
Amortyzacja	389 585,60	713 291,09
Zużycie materiałów i energii	657 868,54	896 816,39
Usługi obce	1 688 544,46	2 890 212,27
Podatki i opłaty	1 054 255,75	1 225 399,96
Wynagrodzenia	5 446 495,07	8 093 750,71
Ubezpieczenia i inne świadczenia	378 137,02	616 672,42
Pozostałe koszty rodzajowe	3 320 921,90	2 937 438,02
Koszty według rodzaju, razem	12 935 808,34	17 373 580,86

18. KOSZTY FINANSOWE

Struktura kosztów finansowych w latach 2005 i 2006 była następująca:

(w złotych)	Rok kończący się dnia 31 grudnia 2005	Rok kończący się dnia 31 grudnia 2006
Odsetki od pożyczek otrzymanych	4 739 065,84	13 069 624,62
Prowizje pośredników	614 375,35	542 214,16
Aktualizacja należności	436 432,90	7 340 586,55
Koszty finansowe, razem	5 789 874,09	20 952 425,33

Sprawozdanie finansowe za rok zakończony dnia 31 grudnia 2006 roku

19. PRZYCHODY FINANSOWE

Struktura przychodów finansowych w latach 2005 i 2006 była następująca:

(w złotych)	Rok kończący się dnia 31 grudnia 2005	Rok kończący się dnia 31 grudnia 2006
Odsetki od środków pieniężnych	61 976,00	11 675,56
Różnice kursowe	1 468 048,53	561 346,71
Inne	28 950,00	-
Przychody finansowe, razem	1 558 974,53	573 022,27

20. POZOSTAŁE KOSZTY OPERACYJNE

Struktura pozostałych kosztów operacyjnych w latach 2005 i 2006 była następująca:

(w złotych)	Rok kończący się dnia 31 grudnia 2005	Rok kończący się dnia 31 grudnia 2006
Opłaty sądowe od należności	146 000,00	839 003,47
Inne	5 293 588,00	21 568 382,84
Pozostałe koszty operacyjne, razem	5 439 588,00	22 407 386,31

21. ODPISY AKTUALIZUJĄCE WARTOŚĆ ŚRODKÓW TRWAŁYCH

Spółka dokonywała odpisów aktualizujących wartość środków trwałych.

22. Koszt wytworzenia środków trwałych w budowie, środków trwałych na własne potrzeby.

Pozycja taka w jednostce nie występuje.

23. ODPISY AKTUALIZUJĄCE WARTOŚĆ ZAPASÓW

Spółka dokonywała odpisów aktualizujących wartość zapasów.

24. PODATEK DOCHODOWY

Uzgodnienie wyniku finansowego do podstawy opodatkowania przedstawia się następująco:

Przychody ogółem:	52 741 848,62
• plus zapłacone odsetki	3 567 522,49
• plus przychody z tytułu pośrednictwa ubezpieczeniowego	18 011 430,94
• minus przychody niestanowiące podstawy opodatkowania	-49 296 429,36
Przychody stanowiące podstawę opodatkowania	25 024 372,69
Koszty ogółem:	60 733 392,50
• minus wydatki nie stanowiące kosztów uzyskania przychodu	-30 407 868,41
Koszty uzyskania przychodów	30 325 524,09
Strata	-5 301 151,40

Sprawozdanie finansowe za rok zakończony dnia 31 grudnia 2006 roku

I. Przychody, które zgodnie z przepisami podatkowymi nie są zaliczane do dochodu do opodatkowania (zmniejszenie podstawy opodatkowania)	-49 296 429,36
- naliczone odsetki od pożyczek - nie zapłacone	22 037 972,39
- różnice kursowe z wyceny środków finansowych wg średniego kursu NBP na 31.12.2006r.	54 476,80
- kary za nieterminową spłatę	19 347 690,43
- kary umowne dot. pożyczek	1 557 139,87
- kary DF	233 370,19
- ugody	2 101 366,16
- przychody ze sprzedaży produktów rozliczane w czasie (756-11)	3 964 413,52
II. Koszty nieuznawane przez przepisy podatkowe za koszty uzyskania przychodu (zwiększenie podstawy opodatkowania)	-30 407 868,41
- koszty nie stanowiące kosztów uzyskania przychodów	172 897,99
- reprezentacja i reklama limitowana	248 772,36
- odpisy aktualizujące NKUP	409 120,21
- rezerwa na odprawy emerytalne	9 899,00
- odpis uaktualniający należności	28 428 426,79
- naliczone prowizje pośredników finansowych	542 214,16
- odsetki budżetowe (konto 757-3)	48,00
- różnice kursowe z wyceny na dzień 31.12.2006	862,59
- wynagrodzenia wypłacone w I/2006	515 744,11
- odsetki Solarex do zapłaty w I/2007	79 883,20

Na rezerwy / aktywa z tytułu odroczonego podatku dochodowego składają się różnice z następujących tytułów:

1. AKTYWA Z TYTUŁU ODROZONEGO PODATKU DOCH.	4 362 067,98
1. STRATA PODATKOWA MOŻLIWA DO ODLICZENIA W LATACH NASTĘPNYCH	
2004	2 097 059,48
2005	14 399 835,08
2006	5 301 151,40
Razem	21 798 045,96
2. RÓŻNICA PRZEJŚCIOWA UJEMNA Z TYT. NIEWYPŁACONYCH WYNAGRODZEŃ PRACOWNIKÓW	
2006	515 744,11
2. RÓŻNICA PRZEJŚCIOWA UJEMNA Z TYTUŁU NIEWYPŁACONYCH WYNAGRODZEŃ DORADCÓW FINANSOWYCH	
2006	542 214,16
3. RÓŻNICA PRZEJŚCIOWA UJEMNA Z TYTUŁU ODPRAW EMERYTALNYCH	
2006	22 365,10
4. RÓŻNICA PRZEJŚCIOWA UJEMNA Z TYTUŁU NIE ZAPŁACONYCH ODSETEK OD POŻYCZKI DLA FIRMY SOLAREX	
2006	79 883,20
2. REZERY Z TYTUŁU ODROZONEGO PODATKU DOCHODOWEGO	5 708 726,82
1. ZARACHOWANIE DODATKOWYCH RÓŻNIC KURSOWYCH Z WYCENY BILANSOWEJ	
2006	53 614,21
2. ZARACHOWANIE PRZYCHODÓW Z TYTUŁU ODSETEK OD UDZIELONYCH POŻYCZEK	
2004	126 045,89
2005	8 598 367,86
2006	18 470 449,90
3. ZARACHOWANIE KAR UMOWNYCH I NALEŻNOŚCI Z UGÓD	
2005	629 210,12
2006	2 168 242,68

Sprawozdanie finansowe za rok zakończony dnia 31 grudnia 2006 roku

25. INFORMACJE O PRZYCHODACH, KOSZTACH I WYNIKACH DZIAŁALNOŚCI ZANIECHANEJ W ROKU OBROTOWYM LUB PRZEWDZIANEJ DO ZANIECHANIA W ROKU NASTĘPNYM

W roku obrotowym Spółka nie zaniechała i w kolejnym roku nie planuje zaniechania żadnego rodzaju działalności.

26. ZYSKI I STRATY NADZWYCZAJNE

Nie dotyczy.

27. STRUKTURA ŚRODKÓW PIENIĘŻNYCH DO SPRAWOZDANIA Z PRZEPŁYWU ŚRODKÓW PIENIĘŻNYCH

(w złotych)	Rok kończący się dnia 31 grudnia 2005	Rok kończący się dnia 31 grudnia 2006
Środki pieniężne w banku (Rachunki bieżące)	676 991,41	1 069 700,81
Środki pieniężne w kasie	172 526,65	18 237,08
Inne środki pieniężne	500 000,00	-
Środki pieniężne, razem	1 349 518,06	1 087 937,89

28. INFORMACJE O SPRAWACH OSOBOWYCH

28.1. Przeciętne w roku obrotowym zatrudnienie z podziałem na pracowników zatrudnionych na stanowiskach robotniczych i pracowników umysłowych.

WYSZCZEGÓLNIENIE	PRZECIĘTNA LICZBA ZATRUDNIONYCH	KOBIETY	MĘŻCZYŹNI
Pracownicy umysłowi	72	45	27
Pracownicy fizyczni	2	2	-

28.2. Wynagrodzenia osób wchodzących w skład organów zarządzających i nadzorujących.

W okresie sprawozdawczym wypłacono wynagrodzenie łącznie dla:

- członów Zarządu 59 393,40 zł

28.3. Pożyczki i świadczenia o podobnym charakterze udzielone osobom wchodzącym w skład organów zarządzających i nadzorujących spółek handlowych (dla każdej grupy osobno), ze wskazaniem warunków oprocentowania i terminów spłaty.

Spółka nie udzielała pożyczek osobom zarządzającym.

29. INFORMACJE O GRUPIE KAPITAŁOWEJ I TRANSAKCIACH Z JEDNOSTKAMI POWIĄZANYMI

29.1. Informacje o wspólnych przedsięwzięciach, które nie podlegają konsolidacji

Nie dotyczy.

Sprawozdanie finansowe za rok zakończony dnia 31 grudnia 2006 roku

29.2. Transakcje z jednostkami powiązаныmi

Wielkość transakcji z innymi podmiotami powiązаныmi wyniosła:

Profireal A.S.

(w złotych)	Rok kończący się dnia 31 grudnia 2005	Rok kończący się dnia 31 grudnia 2006
Zakupy	33 250	339 675,21
Sprzedaż	-	-
Koszty operacyjne	-	-
Należności z tytułu dostaw i usług	-	-
Zobowiązania z tytułu dostaw i usług	33 250	339 675,21
Inne należności	-	-
Inne zobowiązania	-	-

Profireal Slovakia spol. s.r.o.

(w złotych)	Rok kończący się dnia 31 grudnia 2005	Rok kończący się dnia 31 grudnia 2006
Zakupy	-	67 891,97
Sprzedaż	-	-
Koszty operacyjne	-	-
Należności z tytułu dostaw i usług	-	-
Zobowiązania z tytułu dostaw i usług	-	48 393,84
Inne należności	-	-
Inne zobowiązania	-	-

29.3. Wykaz spółek, w których jednostka posiada co najmniej 20% udziałów w kapitale lub ogólnej liczbie głosów w organie stanowiącym spółki

Nie dotyczy.

29.4. Ostąpienie od sporządzania skonsolidowanego sprawozdania finansowego

Jednostka nie była zobowiązana do sporządzania skonsolidowanego sprawozdania finansowego oraz nie korzystała ze zwolnienia lub wyłączeń w tym zakresie

YCH

GŁÓWNY KSIĘGOWY
mgr Bożena Schwarz

Stěpan Rajdus
Dyrektor Finansowy

CZŁONEK ZARZĄDU
Grzegorz Sidorcuk

Władimir Michniewicz
Wiceprezes Zarządu

Sprawozdanie Zarządu z działalności Profireal Polska Sp. z o.o. w 2006 roku

1. Wizytówka jednostki

Nazwa: Profireal Polska Sp. z o.o.

Siedziba: Polska, Bielsko-Biała, 43-300, ul. Browarna 2

Forma prawna: Spółka z ograniczoną odpowiedzialnością.

Przedmiot działalności: udzielanie pożyczek gotówkowych osobom fizycznym i podmiotom prawnym.

Skład zarządu:

Prezes Zarządu - Petr Vrba

V-ce Prezes Zarządu - Vladimír Michniewicz

Członek Zarządu - Tomáš Rosenberger

Członek Zarządu - Urban Sidorcuk

2. Sprzedaż i portfel zamówień

Spółka sprzedaje pożyczki gotówkowe dla osób fizycznych zatrudnionych lub emerytów.

Nominalna wartość sprzedaży pożyczek za rok 2006 wyniosła 71.917.434,00 PLN.

3. Personel i świadczenia socjalne

Na dzień 31.12.2006 Spółka zatrudniała 93 osób. Średnia wieku wynosi 31 lat. Większość pracowników posiada wykształcenie wyższe. W 2006 roku rozwiązaniu uległo 23 umowy o pracę. Średnie wynagrodzenie brutto wyniosło 2.912,89 zł. Koszty wynagrodzenia wyniosły 2.435.335,63 zł. Spółka odprowadzała wszelkie świadczenia socjalne za swoich pracowników w wysokości 487.026,51 zł. Pozostałe świadczenia socjalne dla pracowników nie związane z wynagrodzeniami wyniosły 129.645,91 zł. Natomiast pozostałe wynagrodzenia wypłacone dla pośredników, windykatatorów oraz dla członków Zarządu razem wyniosły 5.658.415,08 zł.

W celu stymulowania personelu firma stosuje system premii kwartalnych uzależnionych od wyników działalności całej spółki oraz premii miesięcznych zależnych od indywidualnych osiągnięć pracownika.

4. Inwestycje

W 2006 r. przeprowadzono następujące inwestycje: zakup 17 samochodów służbowych o łącznej wartości 965.411,01 zł, zmodernizowano serwer i rozbudowano sieć komputerową o łącznej wartości 454.414,24 zł.

5. Finansowanie

W roku sprawozdawczym Spółka ze względu na specyfikę swojej działalności korzystała z kredytu długoterminowego na finansowanie bieżącej działalności. Środki pozyskano od instytucji zagranicznej obsługującej przedsięwzięcia podwyższonego ryzyka. Kredyt zabezpieczony jest na naszych należnościach. Ten sposób pozyskiwania kapitału stanowił 51% ogólnej kwoty wpływów roku 2006. W tymże roku, z działalności pożyczkowej, udało się osiągnąć poziom finansowania działalności spółki na poziomie 49%. W nadchodzącym 2007 roku powyższe proporcje udziału środków własnych w ogólnej kwocie wpływów na pewno zostaną poprawione na korzyść finansowania własnego.

6. Sytuacja majątkowa

Wskaźnik struktury aktywów ukształtował się na poziomie 1,23. Taki stopień unieruchomienia majątku wynika ze specyfiki działalności i dużego udziału należności długoterminowych w strukturze majątku. Spółka posiada majątek trwały, służący wykonywaniu działalności gospodarczej tzn. nie przynoszący przychodów z tytułu jego użytkowania.

7. Sytuacja finansowa

Wskaźnik płynności finansowej dla Spółki wynosi 3,59, tak wysoki poziom wskaźnika wynika ze specyfiki działalności, gdyż spółka nie posiada ani zapasów, ani zobowiązań krótkoterminowych w wysokości istotnej.

Kapitał udziałowy wynosi 50.000,00 PLN i dzieli się na 100 udziałów o wartości 500,00 PLN każdy.

Sprawozdanie Zarządu z działalności Profireal Polska Sp. z o.o. w 2006 roku

8. Sytuacja dochodowa

W roku sprawozdawczym rentowność sprzedaży jest wartością ujemną, tak jak zakładano. Spółka w dalszym ciągu się rozwija i ponoszone są znaczne nakłady. Ze względu na specyfikę działalności wynik na działalności finansowej jest dodatni jednakże nie na tyle by zneutralizować negatywny wynik na sprzedaży. W bieżącym roku obrotowym Spółka poniosła stratę netto w wysokości -9549369,62 zł. Dodatkowo spółka wykazuje ujemne kapitały własne w wysokości 17 048 691,85 zł. Strata spółki spowodowana jest okresową dysproporcją między koniecznością natychmiastowego księgowania i finansowania kosztów oraz okresowo księgowanych i otrzymywanych przychodów. W porównaniu ze spółkami siostrzanymi okres początkowych strat trwa 4 do 5 lat. Spółka pracuje na rynku polskim od końca roku 2004 i ciągle jeszcze jest na początku eksploracji rynku polskiego. Według wypełniania planów produkcji Spółka osiągnie próg rentowności na przełomie lat 2007/2008. Spółka otrzymała od matki Profireal A.S. Pardubice potwierdzenie wsparcia swojej działalności w roku 2007. Ponieważ na dzień 31 grudnia 2006 roku, skumulowana strata za lata poprzednie (po uwzględnieniu straty za rok obrotowy) w łącznej wysokości 17 098 691,85 zł, przekroczyła sumę kapitałów rezerwowych, zapasowych oraz połowę kapitału zakładowego Zarząd zobligowany jest do zwołania Zgromadzenia Wspólników w związku z art.233 KSH oraz opisać działania podjęte celem poprawy sytuacji finansowej Spółki.

9. Szczególne zdarzenia

W roku sprawozdawczym uległ zmianie skład Zarządu. Do zdarzeń mających istotny wpływ na funkcjonowanie Spółki zalicza rozszerzenie w miesiącu II 2006 oferty pożyczek o nowy produkt z ubezpieczeniem.

10. Przewidywany rozwój

Spółka stale jest w linii powolnego wzrostu, rozszerza swoją działalność na obszar całej Polski.

W 2006 działała w następujących biurach regionalnych: Wrocław, Katowice, Kraków, Łódź, Warszawa, Poznań, Toruń, Gdańsk, Lublin, Rzeszów, Szczecin, Olsztyn, Białystok. Spółka kontynuuje przyjętą strategię rozwoju. Szacuje, że osiągnie planowany poziom efektywności w ciągu kolejnych 2-3 lat.

Bielsko-Biała, 10 maja 2007

Prezes Zarządu – Petr Vrba

V-ce Prezes Zarządu - Vladimír Michniewicz

Członek Zarządu - Tomáš Rosenberger

Członek Zarządu - Urban Sidorczuk

Contents

INDEPENDENT AUDITOR'S OPINION	57
FINANCIAL STATEMENTS AS OF 31 DECEMBER 2006	59
Introduction	59
Balance sheet	64
Profit and loss account	68
Statement of changes in equity	69
Cash flow statement	70
Additional notes and explanations	72
REPORT OF BOARD OF DIRECTORS	82

INDEPENDENT AUDITOR'S OPINION

To the Shareholders of Profireal Polska Sp. z o.o.

We have audited the attached financial statements of Profireal Polska Sp. Z o.o. with its registered office in Bielsko-Biala, Browarna 2 Street, including:

- introduction to the financial statements,
- balance sheet prepared as of 31 December 2006, with total assets and liabilities plus equity of PLN 67 602 055.06,
- profit and loss account for the period from 1 January 2006 to 31 December 2006, disclosing a net loss of PLN 9 549 369.62,
- statement of changes in equity for the period from 1 January 2006 to 31 December 2006, disclosing a decrease in equity of PLN 9 549 369.62,
- cash flow statement for the period from 1 January 2006 to 31 December 2006, showing a net cash decrease of PLN 261 580.17,
- additional information and explanations.

Preparation of this financial statements is the responsibility of the Management Board of the Company. Our responsibility was to audit and express an opinion on the accuracy, correctness and clarity of these financial statements and the accuracy of the underlying accounting records.

The financial statements for the financial year ending 31 December 2005 was not audited under article 64 of the Accounting Act. Our opinion regards only financial statements for the financial year ending 31 December 2006.

Our audit of financial statements was planned and performed in accordance with:

- section 7 of the Accounting Act of 29 September 1994 (Dz. U. from 2002 r. No. 76, item 694 with subsequent changes),
- auditing standards issued by the National Board of Certified Auditors in Poland

in such a way as to obtain reasonable basis for expressing an opinion as to whether the financial statements were free of material misstatement. Our audit included in particular examining, largely on a test basis, the accounting evidence and records supporting the amounts and disclosures in the financial statements, assessing the accounting principles (policy) applied, the estimates made by the Management Board, as well as evaluating the overall presentation of the financial statements. We believe that our audit provides a reasonable basis for our opinion.

In our opinion, the audited financial statements of Profireal Polska Sp. z o.o. for the 2006 financial year were prepared in all material aspects:

- in form and content complying with the requirements of the Accounting Act of 29 September 1994 and the articles of association of the Company,
- in accordance with the accounting principles determined by the accounting Act and the Company's accounting policy, applied consistently,
- based on properly kept accounting records

and give a true and fair view of all the information essential for evaluating the economic and financial position of the audited Company as of 31 December 2006 and its financial result for the financial year from 1 January to 31 December 2006.

Without qualifications to correctness and accuracy of the audited financial statements we would like to point out the additional note to the Financial Statement No. 31 in which the Management of the audited Company presents the fact that as of 31 December 2006 the accumulated loss for previous financial years (including current financial year) amounted to 17 098 691.85 exceeded the sum of reserve capital, supplementary capital and a half of share capital and the Management describes activities taken to make the financial standing of the Company better. Therefore, in line with Article 233 of the Code of Commercial Companies, the Management Board is required to immediately call a Shareholders Meeting to pass a resolution regarding the Company's further existence. By the opinion date, no such meeting had been called. We have received a representation letter from Company's sole shareholder, Profireal A.S. with registered office in Pardubice, the Czech Republic, concerning financial support for the Company in case of its losing of financial liquidity or problems with regulating the Company's current liabilities within at least 12 months from the day of preparation of the financial statements. The financial statements of the Company were prepared assuming that the company continues business activities in the foreseeable future, and do not include adjustments to the measurement of assets and liabilities, which would be necessary if the Company could not operate as going concern.

The Report on the activities of the Company in the 2006 financial year is complete in the meaning of Article 49 clause 2 of the Accounting Act and consistent with the underlying information disclosed in the audited financial statements.

Jacek Marczak
Certified auditor
nr ewid. 9750/7280

Wacław Nitka
Member of the Board
Certified auditor
No 2749

Piotr Sokołowski
Member of the Board
Certified auditor
No 9752

.....
represented by

Deloitte Audyt Sp. z o.o.
ul. Piękna 19, 00-549 Warszawa

.....
Entity entitled to audit
financial statements entered under
number 73 on the list kept by the
National Board of Certified Auditors

Warsaw, 10th May 2007

The audit opinion is a translation from the original Polish version. In case of any discrepancies between the Polish and English version, the Polish version shall prevail.

Financial statements as of 31st December 2006

A. INTRODUCTION TO THE FINANCIAL STATEMENTS

1. Information on the Company:

a) Company's name

The Company's name reads PROFIREAL Polska Sp. z o.o.

b) Principal place of business

The Company's principal place of business is located in Bielsko-Biała, at ul. Browarna 2.

c) Fundamental subject of activities

Pursuant to the Memorandum of Association the subject of the Company's activities is to grant loans to natural persons.

d) Body keeping the register

PROFIREAL Polska Sp. z o.o. (hereinafter referred to as the "Company") was established on the basis of the Notarial Deed dated 21st May 2004 and registered in the National Court Register maintained by the District Court in Bielsko-Biała, 8th Economic Division of the National Court Register under KRS No. 0000211745.

2. Company's duration

The Company has been established for unlimited duration.

3. Financial statements duration

These financial statements encompass the duration from 1st January 2006 to 31st December 2006.

4. Internal organizational entities

This entity does not include organizational entities that solely execute financial statements.

5. Assumption to continue the business

These financial statements have been conducted under the Accounting Act dated 29th September 1994 (Journal of Laws No. 121, item 591, as amended).

These financial statements have been conducted on the assumption that the Company will continue its business for at least 12 months after the end of the financial day. On the day of signing these financial statements the Company's Management Board fails to discover any facts and circumstances that would jeopardize the continuance of the Company's business for the period of at least 12 months after the end of the financial year as a result of intended and compulsory negligence or significant limitation of the Company's business.

This financial year has seen the net loss of PLN 9 549 369.62. Moreover, the Company has negative equity of PLN 17 048 691.85.

The Company's loss results from the periodic disproportion between the necessity to enter and finance costs and periodic entered and received incomes. In comparison with brother-sister companies the period of initial losses last 4 -5 years. The Company has been in the Polish market since 2004 and it is still at the beginning of the Polish market exploration. On the basis of production plans the Company will be profitable at the turn of 2007 and 2008. The Company's business in 2007 has been supported by its mother-company Profireal A.S. Pardubice.

6. Information on merging

In the period encompassed by the financial statements the Company did not merge with the other economic entity.

Financial statements as of 31st December 2006

7. Fundamental rules of evaluating assets and liabilities as well as establishing a financial result

7.1. Format and basis of conducting the financial statements

The financial statements have been conducted under the provisions of the Accounting Act dated 29th September 1994 (a unified text, Journal of Laws No. 76 from 2002, as amended – hereinafter referred to as the "Act").

The Company has conducted the profit and loss statement in compliance with the calculation variation; the cash flow statement has been conducted in compliance with the indirect method.

7.2. Intangible assets

This item comprises obtained by the Company and included in tangible fixed assets property rights that can be applied in business, within the period of economic usefulness lasting longer than one year, brought into use by the Company.

Intangible assets have been reported at their purchase value less depreciation write-offs and write-offs resulting from permanent diminution.

The set depreciation rates consider the period of economic usefulness of intangible assets as well as reflect their actual period of their usefulness. The intangible assets are depreciated on the basis of the line method and the 30% annual rate. The depreciation is commenced not earlier than intangible assets are brought into use.

The intangible assets not higher than PLN 3 500 are fully depreciated (100%) in the month when they are brought into use.

7.3. Tangible fixed assets

This item includes tangible fixed assets and entities leveled with them, having a predictable economic use longer than one year, complete and ready to use and brought into use.

The initial value of tangible fixed assets is increased by the amount of layout incurred to improve them (modernization, development, rebuilding).

The initial value of tangible fixed assets is deducted by depreciation. Depreciation is made by means of a line method and includes the period of usage and reflects the real wear and tear of tangible fixed assets.

In the following groups there are applied the following depreciation rates:

Equipment and machines	10 % - 30 %
Means of transport	20 %
Other tangible fixed assets	14 % - 20 %

The depreciation takes place not earlier than after accepting the tangible fixed asset to use. The tangible fixed assets of PLN 3 500 are in the fixed assets account and are depreciated on the one-off basis in a month when they are brought into use.

Tangible fixed assets used on the basis of rental agreement, lease contract or the like are not depreciated.

In the case of circumstances causing the permanent loss of value of tangible fixed assets, suitable depreciation decreases the balance value of tangible fixed assets.

Depreciation caused by the permanent loss of value burdens other operating costs.

7.4. Tangible fixed assets under construction

This item contains tangible fixed assets under construction, installation or improvement of the existing tangible fixed assets.

The price of purchase and cost of making tangible fixed assets under construction encompass all costs borne by the Company for the period of construction, installation, adjustment and improvement until a balance day or bringing into use, including:

- not excluded a value added tax and excise tax
- cost of liabilities incurred in order to finance them and as well as foreign rate differences less revenue from it.

The value of tangible fixed assets under construction is deducted by depreciation in the case there are circumstances indicating the permanent loss of its value.

The prepayments to tangible fixed assets under construction are included in the nominal value.

Financial statements as of 31st December 2006

7.5. Loans granted

All loans and receivables, that are in conformity with the definition of financial instruments as stipulated in art. 3 par.1 point 23 of the Act, that result from giving directly the other party of the agreement cash, goods or services, which the Company did not earmarked for the sale in the short period, are classified to the category of loans granted and own receivables.

The loans granted are priced on as of the balance day in accordance with the depreciated cost with the application of the effective interest rate.

On the balance day the Company estimates whether there are objective evidence on the permanent loss of such financial assets. On the balance day the Company established reserves on the basis of loans classifications in accordance with dates of repaying amounts and interest and considering the level of probability of repaying such loans.

The loss resulting from the loss of value is included the profit and loss account statement for a current period.

The Company classifies the loans granted as short-term ones (installments payable or due within 12 months from the balance day) or as long-term financial assets (installments payable or due after 12 months from the balance day).

7.6. Inventories

There are no inventories in the Company.

7.7. Short-term and long-term receivables

Receivables are shown in the due amount less depreciation.

The value of receivables is updated by taking into consideration the level of probability of payment by making depreciation. The depreciation that updates the value of receivables is included in the other operating costs and financial costs, depending on the receivables to which the depreciation related.

Receivables due in the period exceeding 12 months from the balance day are included in the 'Long-term receivables' item.

7.8. Cash and cash equivalents

Cash in bank and on hand as well as short-term investments kept by the due date are evaluated in accordance with the nominal value. The cash in a foreign currency in the accounting books on the balance day is valued in accordance with the average currency rate fixed by the National Bank of Poland on such day, i.e. on the balance day, in order to update its evaluation in relation to the changes of the foreign exchange rates.

Cash in the Polish currency is shown in the nominal value.

7.9. Accruals / prepayments

Prepayments encompass:

- long-term prepayments pertaining to the future reporting periods and last longer than 12 months from the balance day,
- short-term prepayments pertaining to the future reporting periods and last not longer than 12 months from the balance day.

Write-off of prepayments and accruals are made in compliance with the passage of the time or the amount of the contributions.

The Company recognizes accruals as probable liabilities in the current reporting period, resulting especially from:

- 1) services conducted for the Company by its contractors, if the amount of the liability is known or can be estimated reliably,
- 2) obligation to conduct future obligations relating to the current business and possible to estimate reliably on the basis of planning data or the production performance.

Accruals take place in compliance with the passage of time. A date and method of accruals are justified by the kind of accruals with the application of the caution rule.

Financial statements as of 31st December 2006

7.10. Liabilities

Liabilities are recognized to be an obligation resulting from the previous events to perform reliably estimated value services that result in applying the current or future assets of the Company. On the day of such liabilities, the liabilities are valued in accordance with their nominal value. Liabilities are shown on the balance day in the due amount.

The financial liabilities that are – under the contract – regulated by spending financial assets other than cash or by exchanging them into financial instruments, are excluded from the above rule (see: point 7.11).

7.11. Loans received

At the moment of the initial view the loans are viewed in accordance with the cost that equals to the amount of received cash and includes the costs of receiving the loan. Then, all loans are evaluated on the basis of the modified purchase price (depreciated return) with the application of the effective interest rate.

7.12. Foreign exchange rates

1. Economic activities expressed in foreign currencies are filed in the accounting books on the day of conducting them:
 - at the purchase or sale currencies rate applied by the Company's bank – in the case that currencies are purchased or sold and liabilities or obligations are being paid.
 - at the average rate fixed for a certain currency by the National Bank of Poland on this day, unless a customs form or another document binding the entity includes another rate - in the case of other operations.
2. On the balance day elements of assets and liabilities were estimated with the application of the average rate fixed by the National Bank of Poland.
3. The foreign exchange differences relating to other than long-term investments other assets and liabilities in foreign currencies, made on a valuation day and as a result of paying liabilities and obligations in foreign currencies, are respectively ranked among incomes or financial costs. In the justified cases foreign exchange differences are ranked among a good purchase price, purchase price or costs of producing tangible fixed assets, tangible fixed assets under construction or intangible assets.

7.13. Provisions

Provisions are liabilities which the due term or amount is not certain. They are established for certain or probable subsequent liabilities to debit other operating costs, financial costs, extraordinary losses, depending on the circumstances to which the future liabilities are related.

Established provisions pertain deferred income tax, employment benefits and calculated commissions for financial advisors.

Provisions for pensions are evaluated valued in the amount estimated by actuarial methods.

7.14. Taxation

Current liabilities from the corporate income tax are calculated under Polish fiscal law.

Tax profit (loss) differs from the accounting net profit (loss) due to excluding revenues that are not taxed and costs that are not the costs of revenues. Assets from the deferred income tax are evaluated due to appearing temporary differences between the value of assets and liabilities included in accounting books and the tax loss that may be deducted.

Assets from the deferred income tax are evaluated in the amount that in the future is to be deducted from the income tax.

The provision from the deferred income tax is established due to positive temporary differences between the value of assets and liabilities included in accounting books and their tax value.

While evaluating the amount of assets and provisions from the income tax, it is taken into consideration income tax rates being in effect in the year when the tax obligation appeared.

Financial statements as of 31st December 2006

7.15. Equity

On the balance day equity is demonstrated in the amount as stipulated in the Company's Memorandum of Association and registered in the court register.

Profit or loss from the previous years is reflected by the unsettled financial result from the previous years that may be decided by the Meeting of Shareholders as well as potential effects of changing accounting principles and fundamental errors pertaining to the previous years and disclosed in the current financial year.

7.16. Revenues, costs and financial results

Revenues and profits

The Company recognizes revenues and profits as probable economic benefits in the reporting period having a reliably stipulated value, in the form of increasing the value of assets or decreasing the value of liabilities that result in increasing equity or decreasing its shortage in the way different from contributions submitted by shareholders or owners.

Revenues from interest are recognized at the moment of calculating them (with applying the effective interest rate) and are demonstrated as revenues from sales.

Costs and losses

The Company recognizes costs and losses as probable decrease of economic benefits in the reporting period having a reliably stipulated value, in the form of decreasing the value of assets or increasing the value of liabilities and reserves that result in decreasing equity or increasing its shortage in the way different from withdrawing contributions by shareholders or owners.

Financial result

The net financial result comprises:

1. result from operating activity, including other revenues and operating costs (indirectly connected with the Company's operating activity),
2. result from operating activity,
3. result from extraordinary activities (resulting from hard-to-predict events, outside the Company's operating activity and not connected with the risk of running such Company),
4. compulsory burdens of the financial result from income tax paid by the Company as well as income tax payments on the basis of separate provisions.

Financial statements as of 31st December 2006

Balance sheet as of 31st December 2005 and 31st December 2006 (in PLN)

ASSETS

Item	Specification	Note	As of 31 st Dec. 2006	As of 31 st Dec. 2005
A	FIXED ASSETS		37 279 350.81	23 947 166.03
I	Intangible assets	5	94 597.82	34 848.93
1	Cost of completed research and development			-
2	Goodwill			-
3	Other intangible assets		94 597.82	34 848.93
4	Prepayments for intangibles			-
II	Tangible fixed assets		1 915 153.01	821 751.47
1	Fixed assets	5	1 893 053.01	821 751.47
A	land (including the right of perpetual usufruct)			-
B	buildings, premises and civil engineering structures			-
C	plant and equipment		729 062.61	492 550.80
D	means of transport		1 113 447.31	324 917.05
E	other fixed assets		50 543.09	4 283.62
2	Capital projects commenced			-
3	Prepayments for capital projects commenced		22 100.00	-
III	Long-term receivables		70 912.85	58 608.34
1	From related enterprises			-
2	From other enterprises		70 912.85	58 608.34
IV	Long-term investments		30 836 619.15	19 688 474.77
1	Real estate			-
2	Intangible assets			-
3	Long-term financial assets	6	30 836 619.15	19 688 474.77
A	In related enterprises			-
	- shares			-
	- other securities			-
	- loans granted			-
	- other long-term financial assets			-
B	In other enterprises		30 836 619.15	19 688 474.77
	- shares			-
	- other securities			-
	- loans granted		30 836 619.15	19 688 474.77
	- other long-term financial assets			-
4	Other long-term investments			-
V	Long-term accruals		4 362 067.98	3 343 482.52
1	Deferred corporate tax	12	4 362 067.98	3 343 482.52
2	Other accruals			-

Financial statements as of 31st December 2006

Balance sheet as of 31st December 2005 and 31st December 2006 (in PLN)

ASSETS

Item	Specification	Note	As of 31 st Dec. 2006	As of 31 st Dec. 2005
B	CURRENT ASSETS		30 322 704.25	17 460 570.64
I	Inventories		-	-
1	Materials		-	-
2	Semi-finished goods and work in progress		-	-
3	Finished goods		-	-
4	Goods		-	-
5	Prepayments for deliveries		-	-
II	Short-term receivables		2 571 168.04	895 948.86
1	Receivables from related enterprises		-	-
a	trade receivables, due within:		-	-
	- up to 12 months		-	-
	- after 12 months		-	-
b	other		-	-
2	Receivables from other enterprises		2 571 168.04	895 948.86
a	trade receivables, due within:		56 454.00	79.78
	- up to 12 months		56 454.00	79.78
	- after 12 months		-	-
b	taxes, subsidies, social and health insurance and other charges		-	-
c	other	7	2 514 714.04	895 869.08
d	claimed in litigation		-	-
III	Short-term investments		27 728 707.65	16 556 138.64
1	Short-term financial assets		27 728 707.65	16 556 138.64
a	in related enterprises		-	-
	- shares		-	-
	- other securities		-	-
	- loans granted		-	-
	- other short-term financial assets		-	-
b	In other enterprises	6	26 640 769.76	15 206 620.58
	- shares		-	-
	- other securities		-	-
	- loans granted		26 640 769.76	15 206 620.58
	- other short-term financial assets		-	-
c	cash and other monetary assets	27	1 087 937.89	1 349 518.06
	- cash on hand and in banks		1 087 937.89	849 518.06
	- other cash		-	-
	- other monetary assets		-	500 000.00
2	Other short-term investments		-	-
IV	Short-term accruals	12	22 828.56	8 483.14
TOTAL ASSETS			67 602 055.06	41 407 736.67

Financial statements as of 31st December 2006

Balance sheet as of 31st December 2005 and 31st December 2006 (in PLN)

LIABILITIES

Item	Specification	Note	As of 31 st Dec. 2006	As of 31 st Dec. 2005
A	EQUITY		-17 048 691.85	-7 499 322.23
<i>I</i>	<i>Basic capital</i>	8	50 000.00	50 000.00
<i>II</i>	<i>Receivable equity contribution (negative amount)</i>		-	-
<i>III</i>	<i>Own shares (negative amount)</i>		-	-
<i>IV</i>	<i>Reserve capital</i>		-	-
<i>V</i>	<i>Revaluation reserve</i>		-	-
<i>VI</i>	<i>Other reserve capital</i>		-	-
<i>VII</i>	<i>Profit / loss from previous years</i>		-7 549 322,23	-2 110 242,57
<i>VIII</i>	<i>Net profit / loss</i>		-9 549 369.62	-5 439 079.66
<i>IX</i>	<i>Appropriation on the net profit during the year (negative amount)</i>		-	-
B	LIABILITIES AND PROVISIONS FOR LIABILITIES		84 650 746.91	48 907 058.90
<i>I</i>	<i>Provisions for liabilities</i>		6 496 943.60	3 650 510.03
1	Referred tax provision	10	5 708 726.82	3 132 315.62
2	Provision for retirement and similar benefits	10	22 635.10	12 736.10
	- long-term		22 635.10	12 736.10
	- short-term		-	-
3	Other provisions	10	765 581.68	505 458.31
	- long-term		-	-
	- short-term		765 581.68	505 458.31
<i>II</i>	<i>Long-term liabilities</i>	11	76 215 983.84	44 478 015.58
1	To related enterprises		-	-
2	To other enterprises		76 215 983.84	44 478 015.58
a	loans and borrowings		76 215 983.84	44 478 015.58
b	issue of debt securities		-	-
c	other financial liabilities		-	-
d	other		-	-

Financial statements as of 31st December 2006

Balance sheet as of 31st December 2005 and 31st December 2006 (in PLN)

LIABILITIES

Item	Specification	Note	As of 31 st Dec. 2006	As of 31 st Dec. 2005
III	Short-term liabilities		1 937 819.47	778 533.29
1	To related enterprises		408 482.44	33 250.00
a	trade liabilities due within:		408 482.44	33 250.00
	- up to 12 months		408 482.44	33 250.00
	- after 12 months		-	-
b	Other		-	-
2	Liabilities from other enterprises		1 507 816.41	727 070.86
a	Loans and borrowings		-	-
b	Issue of debt securities		-	-
c	Other financial liabilities		-	-
d	trade liabilities due within:		743 793.99	142 182.43
	- up to 12 months		743 793.99	142 182.43
	- after 12 months		-	-
e	prepayments for deliveries		-	-
f	bills of exchange		-	-
g	taxes, duties, insurance and other charges		488 989.41	198 582.26
h	wages		252 230.85	147 968.15
i	other		22 802.16	238 338.02
3	Special funds		21 520.62	18 212.43
IV	Accruals		-	-
1	Negative goodwill		-	-
2	Other accruals		-	-
	- long-term		-	-
	- short-term		-	-
	TOTAL LIABILITIES		67 602 055.06	41 407 736.67

Financial statements as of 31st December 2006

Profit and loss account statement for 12 months as of 31st December 2005 (in PLN)

Item	Specification	Note	For the period of	
			1 st Jan. - 31 st Dec. 2006	1 st Jan. - 31 st Dec. 2005
A	Net revenues from sales and equivalent, including:		52 106 998.61	16 906 416.51
-	from related enterprises		-	-
I	net revenue from sales of products and services	16	52 106 998.61	16 906 416.51
II	net revenue from sales of goods and materials		-	-
B	Costs of products, goods and materials sold, including:		-	770.83
-	from related enterprises		-	-
I	Cost of producing the products and services		-	770.83
II	Value of goods and materials sold		-	-
C	Gross profit / loss on sales (A-B)		52 106 998.61	16 905 645.68
D	Cost of selling		-	-
E	General management costs	17	17 373 580.86	12 935 037.51
F	Profit / loss on sales (C-D-E)		34 733 417.75	3 970 608.17
G	Other operating revenues		61 827.74	25 654.11
I	Profit on the sale of non-financial fixed assets		-	-
II	Subsidies		-	-
III	Other operating income		61 827.74	25 654.11
H	Other operating costs	20	22 407 386.31	5 439 558.00
I	Loss on the sale of non-financial fixed assets		-	-
II	Revaluation of non-financial fixed assets		-	-
III	Other operating costs		22 407 386.31	5 439 558.00
I	Operating profit / loss (F+G-H)		12 387 859.18	-1 443 295.72
J	Financial income	19	573 022.27	1 558 974.53
I	Dividend and shared profits, including:		-	-
-	from related enterprises		-	-
II	Interest, including:		-	-
-	from related enterprises		-	-
III	Profit on sales of investments		-	-
IV	Revaluation of investments		-	-
V	Other		573 022,27	1 558 974,53
K	Financial costs	18	20 952 425,33	5 789 874,09
I	Interest, including:		13 069 624.62	4 739 065.84
-	for related enterprises		-	-
II	Loss on sales of investments		-	-
III	Revaluation on investments		7 340 586.55	436 432.90
IV	Other		542 214.16	614 375.35
L	Profit / loss on operating activities (I+J-K)		-7 991 543.88	-5 674 195.28
M	Result of extraordinary events (M.I. - M.II.)		-	-
I	Extraordinary profits		-	-
II	Extraordinary losses		-	-
N	Gross profit / loss (L _ M)		-7 991 543.88	-5 674 195.28
O	Corporate tax	24	1 557 825.74	-235 115.62
P	Other obligatory profit deductions (loss increases)		-	-
R	Profit / loss (N-O-P)		-9 549 369.62	-5 439 079.66

Financial statements as of 31st December 2006

Changes in equity for the period from 1st January 2006 to 31st December 2006 (in PLN)

Item	Specification	1 st Jan. - 31 st Dec. 2006	1 st Jan. - 31 st Dec. 2005
I.	Authorized capital at the beginning of the period (BO)	-7 499 322.23	-2 060 242.57
1	Base capital at the beginning of the period	50 000.00	50 000.00
1.1.	Changes in base capital	-	-
1.2.	Base capital at the end of the period	50 000.00	50 000.00
2.	Payments to equity owned at the beginning of the period	-	-
3.	Own shares at the beginning of the period	-	-
4.	Reserve capital at the beginning of the period	-	-
5.	Valuation reserve at the beginning of the period	-	-
6.	Other reserves at the year end	-	-
7.	Profit / loss of previous years at the beginning of the period	-	-
7.1.	Profit of previous years at the beginning of the period	-	-
7.2.	Profit of previous years at the beginning of the period, after corrections	-	-
7.3.	Profit of previous years at the end of the period	-	-
7.4.	Loss of previous years at the beginning of the period	-7 549 322.23	-2 110 242.57
	including loss of the previous year	-5 439 079.66	
7.5.	Loss of previous years at the beginning of the period, after corrections	-7 549 322.23	-2 110 242.57
7.6.	Loss of previous years at the end of the period	-7 549 322.23	-2 110 242.57
7.7.	Loss of previous years at the end of the period	-7 549 322.23	-2 110 242.57
8.	Net profit / loss	-9 549 369.62	-5 439 079.66
a)	net profit	-	-
b)	net loss	9 549 369.62	5 439 079.66
c)	profit write-offs	-	-
II.	Authorized capital at the end of the period (BZ)	-17 048 691.85	-7 499 322.23
III.	Authorized capital adjusted by the proposed allocation of profits / recovery of loss	-17 048 691.85	-7 499 322.23

Financial statements as of 31st December 2006

Cash flow statement (indirect method) as of 31st December 2005 and 31st December 2006 (in PLN)

Specification	31 st Dec. 2006	31 st Dec. 2005
A. Operating cash flow		
I. Net profit / loss	-9 549 369.62	-5 439 079.66
II. Total adjustments:	-7 886 123.76	-27 215 696.35
1. Depreciation	713 291.09	389 585.60
2. Foreign exchange gains / losses	-332 435.00	-
3. Dividends and interest paid	13 069 148.53	4 739 065.84
4. Profit / loss on investments	-39 100.00	43 316.00
5. Change in provisions	31 274 860.36	9 315 177.63
6. Change in inventories	0.00	900.00
7. Change in receivables	-52 698 244.03	-38 671 216.97
8. Change in short-term liabilities, excluding loans and borrowings	1 159 286.18	315 418.70
9. Change in accruals	-1 032 930.89	-3 347 943.34
10. Other adjustments	0.00	-
III. Net operating cash flow (I + II)	-17 435 493.38	-32 654 776.01
B. Cash flow on investments		
I. Revenues	17 000.00	-
1. Disposal of tangible and intangible fixed assets	17 000.00	-
2. Disposal of investments in properties and intangible assets	-	-
3. Disposal of financial assets, including:	-	-
a) in related enterprises	-	-
b) in other enterprises	-	-
- disposal of financial assets	-	-
- dividends and shared profits	-	-
- repayment of long-term loans granted	-	-
- interest received	-	-
- other revenues from financial assets	-	-
4. Other investment revenues	-	-
II. Expenditures	-1 844 341.52	-853 018.46
1. Purchase of tangible and intangible fixed assets	-1 844 341.52	-853 018.46
2. Investment in properties and intangible assets	-	-
3. For financial assets, including:	-	-
a) in related enterprises	-	-
b) in other enterprises	-	-
- purchase of financial assets	-	-
- long-term loans granted	-	-
4. Other investment expenditures	-	-
III. Net cash flow from investments (I - II)	-1 827 341.52	-853 018.46
C. Financial cash-flow		
I. Revenues	31 990 520.06	38 359 929.39
1. Net revenues from issue of shares and other equity instruments	-	-
2. Loans and borrowings	31 990 520.06	33 620 863.55
3. Issue of debt securities	-	-
4. Other financial revenues	-	-

Financial statements as of 31st December 2006

Specification	31 st Dec. 2006	31 st Dec. 2005
II. Expenditures	-12 989 265.33	-
1. Purchase of Treasury shares	-	-
2. Dividends and other payments to the shareholders	-	-
3. Appropriation of net profit other than payments to the shareholders	-	-
4. Loans repaid	-	-
5. Debit redeemed	-	-
6. Other financial liabilities	-	-
7. Financial leasing payments	-	-
8. Interest paid	-12 989 265.33	-
9. Other financial expenditures	-	-
III. Total net cash flow financial activities (I - II)	19 001 254.73	33 620 863.55
D. Total net cash flow (A.III+B.III+C.III)	-261 580.17	113 069.08
E. Balance sheet change in cash, including	-261 580.17	113 069.08
- change in cash due to foreign exchange rates	-	-
F. Cash at the beginning of the period	1 349 518.06	1 236 448.98
G. Cash at the end of the period (D+F). including	1 087 937.89	1 349 518.06
- with limited disposability	-	-

Financial statements as of 31st December 2006

B. ADDITIONAL NOTES AND EXPLANATIONS

1. Information on significant events from previous years presented in the financial statements

On the day of executing the financial statements for the financial year, i.e. until 31st December 2006, there were no events relating to previous years that were not, but should have been included in accounting books of the financial year.

2. Information on significant events that happened after a balance day, not included in the financial statements

On the day of executing the financial statements for the financial year there were not any events, that were not, but should have been included in accounting books of the financial year.

3. Changes of accounting rules in the financial year

In the examined financial year no accounting principles were modified nor did the method of executing the financial statements that could affect assets, financial position and financial result of the entity.

4. The comparability of data included in the financial statements for the previous year with the financial statements for the financial year.

The Company's 2005 financial statements were not examined by the entity authorized to conduct such examination and comparability data result from the financial statements placed in a suitable Tax Office.

The comparable data included in the financial statements were modified, as follows:

Balance sheet as of 31st December 2005

(in PLN)	Before changes	Changes	After changes
Other accruals and prepayments			
- long-term	- 16 881 571.29	16 881 571.29	-
- short-term	- 11 731 261.40	11 731 261.40	-
Loans granted			
- long-term	37 409 380.55	- 17 720 905.78	19 688 474.77
- short-term	26 937 881.98	- 11 731 261.40	15 206 620.58
Receivables from other units			
- other	56 535	839 334.49	895 869.08

Profit and loss account statement for the period of 12 months ended 31st December 2005.

(in PLN)	Before changes	Changes	After changes
Cost of selling	10 498 374.99	- 10 498 374.99	-
Overheads	2 436 662.52	10 498 374.99	12 935 037.51
Financial revenues, including:			
Interest	8 967 909.02	- 8 967 909.02	-
Other	9 496 711.19	- 7 937 736.66	1 558 974.53
Net revenue from the sale of products and services	770.83	16 905 645.68	16 906 416.51
Other operating revenues			
Other operating revenues	151 041.90	5 288 516.10	5 439 588.00
Financial costs			
Revaluation of investments	5 724 949.00	- 5 288 516.10	436 432.90

Financial statements as of 31st December 2006

5. INTANGIBLE ASSETS AND TANGIBLE FIXED ASSETS

a) Group of tangible fixed assets and their modifications:

Group IV – Machines, equipment and apparatus of general use;

Group VI – Technical equipment;

Group VII – Means of transport;

Group VIII – Tools, devices, movables, and fixtures and fittings.

Group	IV	VII	VI	VIII	WNIP
GROSS VALUE					
At the beginning of the year	644 477.41	381 982.07	17 934.00	356 346.03	67 569.55
Additions	454 414.24	965 411.01	31 605.32	356 572.89	88 677.65
Deductions	-	52 339.59	-	-	-
At the end of the year	1 098 891.65	1 295 053.49	49 539.32	712 918.92	156 247.20
AMORTIZATION					
At the beginning of the period	169 262.81	57 065.02	597.80	352 062.41	32 720.62
Additions	246 057.71	135 881.37	3 450.04	310 313.42	28 928.76
Deductions	-	11 340.21	-	-	-
At the beginning of the period	415 320.52	181 606.18	4 047.84	662 375.83	61 649.38
Net value at the beginning of the period	475 214.60	324 917.05	17 336.20	4 283.62	34 848.93
Net value at the end of the period	683 571.13	1 113 447.31	45 491.48	50 543.09	94 597.82

b) Increased in the previous year and planned in the subsequent year outlays on non-financial capital assets:

OUTLAYS ON	BORE IN THIS YEAR	PLANNED IN THE NEXT YEAR
1 Intangible assets	88 677.65	-
2 Tangible fixed assets	1 808 003.46	-
- including environment protection	-	-
3 Tangible fixed assets under construction	-	-
- including environment protection	-	-
4 Prepayments for tangible fixed assets under construction	22 100.00	-
5 Purchase of investment property and intangible assets	-	-
TOTAL	1 918 781.11	-

c) Value of plots of land under perpetual usufruct right

The enterprise did not have such plots of land during the reporting period.

Financial statements as of 31st December 2006

d) Value of tangible fixed assets non-depreciated or non-amortized by the enterprise, used under rental agreements, lease contracts and other contracts, including leasing contracts. As of 31st Dec. 2006

Item duration	Kind of tangible fixed assets	Tenant	Rental agreement
1 Premises – Bielsko-Biała ul.Browarna 2	Agencja Rozwoju Regionalnego S.A., ul.Cieszyńska 365, Bielsko-Biała		20.05.2004 - indefinite period and others
2 Premises – Katowice ul.Opolska 22	Opal Sp. z o.o., ul.Opolska 22, Katowice		02.11.2004 - indefinite period
3 Premises – Kraków ul.Lublańska 34	Budostal-2 S.A., ul.Lublańska 34, Kraków		22.11.2004 - indefinite period
4 Premises – Wrocław ul.Arмии krajowej 10/6	Izabella Trawczyńska Władysław Trawczyński, ul.Brzozowa 1, Mirków		02.11.2004 - indefinite period
5 Premises – Warszawa ul.Rzymowskiego 30	Przedsiębiorstwo Komputeryzacji Rynku BITREX Sp.z o.o., ul.Rzymowskiego 30, Warszawa		20.01.2005 - indefinite period
6 Premises – Poznań ul.Romana Maya 1	PP-H-U RAL Sp.z o.o., ul.Romana Maya 1, Poznań		14.01.2005 - indefinite period
7 Premises – Łódź ul. Dowborczyków 25	Inter-Mar Z.P.H.U.S. Marzec, Ul. Niciarniana 2/6		07.12.2006 - indefinite period
8 Premises – Gdańsk ul. Rzeźnicka 58	Fundusz Gwarantowanych Świadczeń Pracowniczych, ul.Żurawia 22, Gdańsk		18.07.2005 - indefinite period
9 Premises – Lublin Al. Kraśnickie 215a	Zofia Wiedro, Andrzej Wiedro, ul.Bogdanowicza 17, Lublin		25.07.2005 - indefinite period
10 Premises – Rzeszów ul.Lwowska 55	AGRO S.C. Czesław Kawa, Wojciech Kot, ul.Lwowska 55, Rzeszów		07.07.2005 - indefinite period
11 Premises – Toruń ul.Szosa Lubicka 168D	Tadeusz Dąbrowski, Zofia Dąbrowska ul. Konstytucji 3 Maja 38/17, Toruń		11.07.2005 - indefinite period
12 Premises - Szczecin ul. Sienna 9	S.O. Żyłkowscy, Ul. Jaworowa 67, Szczecin		23.07.2006 - indefinite period
13 Premises - Olsztyn ul. Kopernika 10/2	Małgorzata Merten		20.11.2006 - indefinite period
14 Premises - Białystok ul. Piękna 2	Lech Aleksandrowicz, Ul. Szkolna 12, Charzykowy, Jarcewo		28.07.2006 - indefinite period
15 Flat – Bielsko - Biała ul. Dragonów 23	Jerzy Ożana, Ul. Cieszyńska, Bielsko-Biała		from 06.11.2006 to 05.11.2007
16 SBI EP81 Bielsko-Biała	Jacek Korczyk M.P.U.H. AUTOKOZA,		from 10.11.2006 to 17.01.2007
17 SBI EP82 Bielsko-Biała	Jacek Korczyk M.P.U.H. AUTOKOZA,		from 10.11.2006 to 22.01.2007
18 SBI CK36 Bielsko-Biała	Jacek Korczyk M.P.U.H. AUTOKOZA,		from 09.10.2006 to 20.12.2006
19 SBI 92LK Bielsko-Biała	Jacek Korczyk M.P.U.H. AUTOKOZA,		from 18.10.2006 to 20.01.2007
20 SBI ES35 Bielsko-Biała	Jacek Korczyk M.P.U.H. AUTOKOZA, from 21.12.2006 - up to now		

The leasing contracts were not concluded in the abovementioned period.

e) Liabilities to the State Treasury and local self-government entities due to obtaining the ownership title to buildings and constructions.

In the reporting period there were no liabilities to the State Treasury and local self-government entities due to the abovementioned titles.

Financial statements as of 31st December 2006

6. INVESTMENTS

(in PLN)	31 st Dec. 2005	31 st Dec. 2006
Loans granted		
Gross value, including:	63 944 360.94	105 189 455.73
Correction to effective interest rate	- 28 612 832.69	- 39 935 047.37
Depreciation	-436 432.90	-7 777 019.45
Net value:	34 895 095.35	57 477 388.91

(in PLN)	Revaluation write-off of investment
As of 1 st January 2006	436 432.90
Additions	7 340 586.55
Used	-
Dissolution	-
As of 31 st December 2006	7 777 019.45

7. REVALUATION WRITE-OFFS OF RECEIVABLES

(in PLN)	31 st Dec. 2005	31 st Dec. 2006
Short-term liabilities, other		
Gross value	6 184 385.18	29 300 190.56
Receivables from employees	206.62	9 938.19
Other receivables	56 327.97	1 966 464.85
Liabilities from penalties and fees	6 127 850.59	27 323 787.55
Write-off	-5 288 516.10	-26 785 476.55
Net value	895 869.08	2 514 714.04

(in PLN)	Long-term depreciation	Short-term depreciation
As of 1st January 2006	-	5 288 516.10
Additions	-	21 496 960.45
Used	-	-
Dissolution	-	-
As of 31st December 2006	-	26 785 476.55

8. EQUITY

On the balance day the ownership structure of the Company's equity was, as follows:

Item	NAME OF SHAREHOLDER	NUMBER OF SHARES OF A GIVEN TYPE			NOMINAL VALUE OF SHARES	PERCENTAGE SHARE OF SHARES POSSESSED BY A SHAREHOLDER IN THE EQUITY
		ORDINARY	PRIVILEGED	OTHER		
1.	PROFIREAL A.S.	100	-	-	50 000.00	100%
	Total	100			50 000.00	100%

Financial statements as of 31st December 2006

9. LOSS COVER

The financial statements were executed prior to adopting a resolution on covering the current year loss. The Company's Board of Directors suggests covering the financial year loss in the amount of PLN 6 098 075.58 from the subsequent years profits.

10. RESERVES

In reporting periods covered by the financial statements there were the following changes in reserves:

Item	SPECIFICATION	INITIAL STATE	ADDITIONS	DEDUCTIONS	FINAL STATE
1	Reserves on income taxes	3 132 315.62	5 708 726.82	3 132 315.62	5 708 726.82
2	Reserves on social contributions and the like	12 736.10	9 899.00		22 635.10
	– long-term	12 736.10	9 899.00	0.00	22 635.10
	– short-term			0.00	0.00
3	Other	505 458.31	765 581.68	505 458.31	765 581.68
	– long-term	-	-	-	-
	– short-term	505 458.31	765 581.68	505 458.31	765 581.68
X	Total	3 650 510.03	6 484 207.50	3 637 773.93	6 496 943.60

Other reserves are calculated commissions for financial advisors that have not been invoiced yet. In 2006 the method of presenting calculated commissions was changed and they were shown as short-term ones because these are calculated as they arise and pertain to current settlements with brokers.

11. LONG-TERM LIABILITIES

Long-term liabilities are a long-term loan from a foreign investor. The amount of this loan, as of 31st December 2006, equals PLN 76 136 474.24; the contractual repayment deadline is 31st December 2010.

- Terms and conditions of the loan prepayment are set out in the contract concluded by and between an investor and Profireal; the loan can be repaid on a one-off basis not later than on 31st December 2010.
- Interest is calculated on each day of the loan and it is invoiced to Profireal once a month.
- Securities of this loan are credits granted to customers of Profireal Sp. z o.o.

12. PREPAYMENT

Item	Title	Situation	
		AT THE BEGINNING OF FINANCIAL YEAR	AT THE END OF FINANCIAL YEAR
1.	Long-term accrued expenses – assets, including:	3 343 482.52	4 362 067.98
	– current income tax assets	3 343 482.52	4 362 067.98
2.	Short-term accrued expenses – assets, including:	8 483.14	22 828.56
	– paid subscription of magazines and other professionals publications	31.75	1 810.00
	– property and personal insurance costs for subsequent reporting periods	8 451.39	21 018.56

13. LIABILITIES SECURED ON THE ENTITY'S ASSET

On 31st December 2006 the Company – in compliance with the contract concluded with a foreign investor – was obliged to insure the loan in the amount of PLN 95 170 593 from the consumer credits.

On 31st December 2005 the Company – in compliance with the contract concluded with a foreign investor – was obliged to insure the loan on the amount of PLN 48 938 265 from the consumer credits.

Financial statements as of 31st December 2006

14. CONTINGENT LIABILITIES

On 31st December 2006 the Company did not have any sound contingent liabilities, including guarantees and securities along with bail bonds.

On 31st December 2005 the Company did not have any sound contingent liabilities, including guarantees and securities along with bail bonds.

15. OTHER LIABILITIES NOT INCLUDED IN THE BALANCE SHEET

On 31st December 2006 the Company did not have any liabilities not included in the balance sheet.

On 31st December 2005 the Company did not have any liabilities not included in the balance sheet.

16. ITEMIZED AND TERRITORIAL STRUCTURES OF SALE

Itemized structure of sale income in 2005 and 2006 was, as follows:

(in PLN)	Year ended 31 st December 2005	Year ended 31 st December 2006
Type of activities		
Interest on loans granted	8 905 933.02	22 037 972.39
Insurance mediation income	7 999 712.66	30 045 255.73
Other service sale	-	23 770.49
Net revenues from sales, total	16 905 645.68	52 106 998.61

The other sales represent the amount of reinvoices for the costs of rent for the building located in ul. Browarna 2. The whole revenue from sales in the financial year was reached in the domestic turnover.

17. COSTS BY DESIGNATION

(in PLN)	Year ended 31 st December 2005	Year ended 31 st December 2006
Depreciation	389 585.60	713 291.09
Material and energy consumption	657 868.54	896 816.39
Outside services	1 688 544.46	2 890 212.27
Taxes and fees	1 054 255.75	1 225 399.96
Salaries	5 446 495.07	8 093 750.71
Insurances and other benefits	378 137.02	616 672.42
Other costs	3 320 921.90	2 937 438.02
Total	12 935 808.34	17 373 580.86

18. FINANCIAL COSTS

The structure of financial costs in 2005 and 2006 was, as follows:

(in PLN)	Year ended 31 st December 2005	Year ended 31 st December 2006
Interest on loans granted	4 739 065.84	13 069 624.62
Commissions of brokers	614 375.35	542 214.16
Revaluation of receivables	436 432.90	7 340 586.55
Financial costs, total	5 789 874.09	20 952 425.33

Financial statements as of 31st December 2006

19. FINANCIAL REVENUES

The structure of financial revenues in 2005 and 2006 was, as follows:

(in PLN)	Year ended 31 st December 2005	Year ended 31 st December 2006
Interest on cash	61 976.00	11 675.56
Foreign exchange	1 468 048.53	561 346.71
Other	28 950.00	-
Financial revenues, total	1 558 974.53	573 022.27

20. OTHER OPERATING COSTS

The structure of other operating costs in 2005 and 2006 was, as follows:

(in PLN)	Year ended 31 st December 2005	Year ended 31 st December 2006
Court fees for receivables	146 000.00	839 003.47
Other	5 293 588.00	21 568 382.84
Other operating costs, total	5 439 558.00	22 407 386.31

21. REVALUATION WRITE-OFFS OF TANGIBLE FIXED ASSETS

The Company made revaluation write-offs of tangible fixed assets.

22. COST OF MAKING TANGIBLE FIXED ASSETS UNDER CONSTRUCTION, TANGIBLE FIXED ASSETS FOR ONE'S PURPOSES.

This position does not exist in the Company.

23. REVALUATION WRITE-OFFS OF STOCKS

The Company made revaluation write-offs of stocks.

24. INCOME TAX

Adjusting the financial result to the tax base is, as follows:

Total income:	52 741 848.62
• plus paid interest	3 567 522.49
• plus insurance mediation income	18 011 430.94
• minus income other than tax base	-49 296 429.36
Revenues that are the tax base	25 024 372.69
Total costs:	60 733 392.50
• minus expenditures that are not costs of revenues	-30 407 868.41
Costs of revenues	30 325 524.09
Loss	-5 301 151.40

Financial statements as of 31st December 2006

I. Revenues that under fiscal law are not income tax payable (decreasing the tax base)	-49 296 429.36
- calculated interest on loans – not paid	22 037 972.39
- differences in foreign exchange rate from evaluating financial means acc. the average exchange rate of the National Bank of Poland as of 31st Dec. 2006	54 476.80
- penalties for delay in payment	19 347 690.43
- contractual loans penalties	1 557 139.87
- DF penalties	233 370.19
- settlements	2 101 366.16
- revenues from sales settled in time (756-11)	3 964 413.52
II. Costs not accepted by the fiscal law as the cost of revenues (increase of the tax base)	-30 407 868.41
- non-tax deductible costs	172 897.99
- representation and limited advertising	248 772.36
- revaluating write-offs of NKUP	409 120.21
- provision for retirement bonuses	9 899.00
- revaluating write-offs of receivables	28 428 426.79
- calculated commissions of brokers	542 214.16
- budget interest (account 757-3)	48.00
- differences in foreign currency rates resulting from evaluation as of 31st December 2006	862.59
- salaries paid in I/2006	515 744.11
- Solarex's due interest in I/2007	79 883.20

Provisions / assets of deferred income tax comprise, as follows:

1. DEFERRED INCOME TAX ASSETS	4 362 067.98
1.TAX LOSS DEDUCTED IN THE SUBSEQUENT YEARS	
2004	2 097 059.48
2005	14 399 835.08
2006	5 301 151.40
Total	21 798 045.96
2. INTERIM DIFFERENCE (NEGATIVE) DUE TO UNPAID SALARIES	4 141 628.73
2006	97 991.38
2. INTERIM DIFFERENCE (NEGATIVE) DUE TO UNPAID REMUNERATIONS OF FINANCIAL ADVISORS	
2006	103 020.69
3. INTERIM DIFFERENCE (NEGATIVE) DUE TO RETIREMENT GRATUITY	
2006	4 249.37
4. INTERIM DIFFERENCE (NEGATIVE) DUE TO UNPAID INTEREST ON A LOAN GRANTED TO SOLAREX	
2006	15 177.81
2.INCOME TAX RESERVES	5 708 726.82
1. APPLYING TOWARDS POSITIVE FOREIGN EXCHANGE DIFFERENCES FROM BALANCE EVALUATION	
2006	10 186.70
2.APPLYING TOWARDS INTEREST ON GRANTED LOANS	
2004	23 948.72
2005	1 633 689.89
2006	3 509 385.48
3. APPLYING TOWARDS CONTRACTUAL PENALTIES AND AGREEMENT AMOUNTS DUE	
2005	119 549.92
2006	411 966.11

Financial statements as of 31st December 2006

25. INFORMATION ON INCOME, COSTS AND RESULTS OF ABANDONED ACTIVITIES IN THE FINANCIAL YEAR OR ACTIVITIES TO BE ABANDONED IN THE SUBSEQUENT YEAR

In the financial year the Company did not stop performing and next year it does not plan to stop performing any kind of activities.

26. EXTRAORDINARY PROFITS AND LOSSES

Do not apply.

27. THE STRUCTURE OF CASH IN THE CASH FLOW STATEMENT

(in PLN)	Year ended 31 st December 2005	Year ended 31 st December 2006
Cash in bank (current accounts)	676 991.41	1 069 700.81
Cash on hand	172 526.65	18 237.08
Other cash	500 000.00	-
Total cash	1 349 518.06	1 087 937.89

28. PERSONNEL INFORMATION

28.1. In the financial year the average employment divided into blue-collar workers and white-collar workers.

SPECIFICATION	AVERAGE NUMBER OF EMPLOYEES	WOMEN	MEN
White-collar workers Pracownicy umysłowi	72	45	27
Blue-collar workers	2	2	-

28.2. The remuneration of members of governing and supervisory bodies.

In the reporting period the total amount of remuneration paid:

- members of the Board of Directors PLN 59 393.40

28.3. Loans and similar benefits granted to members of governing and supervisory bodies of companies and partnerships (separately for each group) with indicating the interest terms and conditions as well as repayment dates.

The Company did not grant any loans to members of its governing and supervisory bodies.

29. INFORMATION ON CAPITAL GROUP AND TRANSACTIONS WITH RELATED ENTERPRISES

29.1. Information on mutual undertakings that are not consolidated

Do not apply.

Financial statements as of 31st December 2006

29.2. Transactions with related enterprises

The amount of transactions with other related enterprises was:

Profireal A.S.

(in PLN)	Year ended 31 st December 2005	Year ended 31 st December 2006
Purchases	33 250	339 675.21
Sale	-	-
Operating costs	-	-
Trade receivables	-	-
Trade liabilities	33 250	339 675.21
Other receivables	-	-
Other liabilities	-	-
Profireal Slovakia spol. s.r.o.		

(in PLN)	Year ended 31 st December 2005	Year ended 31 st December 2006
Purchases	-	67 891.97
Sale	-	-
Operating costs	-	-
Trade receivables	-	-
Trade liabilities	-	48 393.84
Other receivables	-	-
Other liabilities	-	-

29.3. The list of companies in which the entity has at least 20% of shares in the equity or general number of votes in the Company's governing body.

Do not apply

29.4. Withdrawal from conducting consolidated financial statements

The entity was not obliged to conduct the consolidated financial statements nor was exempted or excluded in this matter.

30. COMPANIES MERGER

Do not apply.

Bielsko-Biala, 10th May 2007

GŁÓWNY KSIĘGOWY

mgr Bożena Schwarz

Signature of a person being in charge of
keeping accounting books

Stěpan Rajdus
Dyrektor Finansowy

CZŁONEK ZARZĄDU
Doban Sidorczyk

Włodimir Michniewicz
Wiceprezes Zarządu

Report of Board of Directors

1. Basic Information

Business name: Profireal Polska Sp. Z. o.o.
Registered office: Poland, Bielsko-Biala, 43-300, Browarna 2
Legal form: Limited-liability company
Scope of business: Providing loans in cash to individuals and legal entities

Board of Directors:

Chairman of the Board of Directors – Petr Vrba
Vice-Chairman of the Board of Directors – Vladimír Michniewicz
Member of the Board of Directors – Tomáš Rosenberger
Member of the Board of Directors – Urban Sidorczuk

2. Loans and Portfolio of Clients

The company provides loans in cash to individuals, employees or retirees. The nominal value of the provided loans was PLN 71,917,434.

3. Workers (Employees) and Social Security Benefits

years. Most of the employees have higher education. In 2006, 23 employment contracts were terminated. Average gross wages were PLN 2,912.89. Remuneration costs amounted to PLN 2,435,335.63. The company made all required social security contributions on behalf of its employees in the amount of PLN 487,026.51. The remaining social security benefits unrelated to remuneration amounted to PLN 129,645.91. On the other hand, the remaining remuneration paid to executors, vindicators and members of the Board of Directors totaled PLN 5,658,415.08.

The company has a motivation system of quarterly bonuses depending on the performance of the entire company and a motivation system of monthly bonuses based on individual performance of an employee.

4. Investments

In 2006, the company made the following investments: purchase of 17 company-owned vehicles in the total amount of PLN 965,411.01; and modernization of the server and development of a computer network in the total amount of PLN 454,414.24.

5. financing

With respect to the character of its activities, the company used a long-term loan for financing of its activities in the accounting year. These finances were obtained from an institution involved in management of higher-risk investments. The loan is secured by our receivables. This manner of obtaining capital accounted for 51% of the total income in 2006. In the same year, loan activities represented 49% of the company's financing. In 2007, the above share of the company's own funds in the total income has remained fixed to the profit from the company's own financing.

This year, the company has covered a net loss in the amount of PLN 9,549,369.62. Additionally, the company's books recorded a negative equity of PLN 17,048,691.85. The loss of the company has been caused by the disproportion between the necessity to immediately account for and finance the expenses and the periodically accounted for and achieved revenues.

As compared with its sister companies, the initial period of losses lasts between four and five years. The company has been active on the Polish market since late 2004 and is still at the beginning in monitoring the Polish market. If the company succeeds in meeting its production plans, it will start making profit in 2007/2008. The company's parent company, Profireal a.s. Pardubice, has confirmed its continued support for the company in 2007.

As of 31 December 2006, the accumulated loss for the past years (having taken into account the loss for the turnover year), totaling PLN 17,098,691.85, exceeded the sum of the reserves, extemporary means and one-half of the registered capital; as a result, the Board of Directors shall, before the general meeting is convened according to Section 233 of the Commercial Companies Code, draft a proposed measure to reconcile the financial situation of the company.

Report of Board of Directors

6. Assets and Liabilities

Return on assets was 1.23. The high degree of pledged property is caused by the character of the activities as well as the high share of long-term undercharges in the property structure. The company has fixed assets, which serve for conducting business, i.e. it does not yield profit.

7. Financial Situation

The indicator of current liquidity is 3.59; this indicator of the company's results is high when the company has neither reserves, nor current liabilities in the fundamental amount.

The registered capital is PLN 50,000 and is divided into 100 shares with the value of PLN 500.

8. Revenues

This financial year has seen the net loss of PLN 9,549,369.62. Moreover, the Company has negative equity of PLN 17,048,691.85. The Company's loss results from the periodic disproportion between the necessity to enter and finance costs and periodic entered and received incomes. In comparison with brother-sister companies the period of initial losses last 4 -5 years. The Company has been in the Polish market since 2004 and it is still at the beginning of the Polish market exploration. On the basis of production plans the Company will be profitable at the turn of 2007 and 2008. The Company's business in 2007 has been supported by its mother-company Profireal A.S. Pardubice. Management of the audited Company presents the fact that as of 31 December 2006 the accumulated loss for previous financial years (including current financial year) amounted to 17,098,691.85 exceeded the sum of reserve capital, supplementary capital and a half of share capital and the Management describes activities taken to make the financial standing of the Company better. Therefore, in line with Article 233 of the Code of Commercial Companies, the Management Board is required to immediately call a Shareholders Meeting to pass a resolution regarding the Company's further existence.

9. Extraordinary Events

There was a change in the Board of Directors during the accounting year. Events that significantly influenced operations of the company included extending the product portfolio by loan with a guarantee in February 2006.

10. Anticipated Development

The company continues to grow, expanding its activities to the entire territory of Poland. In 2006, it conducted business in the following administrative regions: Wrocław; Katowice; Kraków; Łódź; Warszawa; Poznań; Toruń; Gdańsk; Lublin; Rzeszów; Szczecin; Olsztyn; and Białystok. The company continues to pursue the adopted strategy of its development. It expects to achieve the planned efficiency level within the next two or three years.

Bielsko-Biala, 10 May 2007

Chairman of the Board of Directors – Petr Vrba

Vice-Chairman of the Board of Directors – Vladimír Michniewicz

Member of the Board of Directors – Tomáš Rosenberger

Member of the Board of Directors – Urban Sidorczuk

Kontakty Contacts

Adres siedziby:

PROFIREAL POLSKA Sp. z o.o.
ul. Browarna 2
43-300 Bielsko-Biała

tel.: +48 (33) 499 60 00
fax: +48 (33) 499 52 29
e-mail: info@profireal.pl; biuro@profireal.pl
www.profireal.pl

Company Registered Office:

PROFIREAL POLSKA Sp. z o.o.
ul. Browarna 2
43-300 Bielsko-Biała

Tel.: +48 (33) 499 60 00
Fax: +48 (33) 499 52 29
E-mail: info@profireal.pl; biuro@profireal.pl
www.profireal.pl

Wydał / Published by

© 2007 Profireal Polska Sp. z o.o.

ul. Brovarna 2

43-300 Bielsko-Biała

Design a produkcja / Design and production

©2007 KUKLIK®

www.kuklik.cz