



**VÝROČNÍ ZPRÁVA**  
**2011**

**PROFI CREDIT Czech, a.s.**

# VYBRANÉ UKAZATELE PROFI CREDIT CZECH, A.S.

## /BASIC ECONOMIC FACTS OF PROFI CREDIT CZECH, A.S.

<b>Poskytnuté půjčky (produkce)</b>	<b>2011</b>	<b>2010</b>	<b>2009</b>	<b>Loans Provided (Production)</b>
Počet poskytnutých půjček	21 181	22 914	27 011	Number of loans provided
Nominální hodnota poskytnutých půjček (v tis. Kč)*	1 302 628	1 455 474	1 553 724	Nominal value of loans provided (in CZK ths)*
Vyplaceno celkem (v tis. Kč)	520 638	614 660	745 072	Disbursed in total (in CZK ths)
Zaměstnanecké úvěry – Podíl na celkové produkci	94,48 %	93,96 %	94,79 %	Credit for employees – share in total production
Půjčky pro podnikatele – Podíl na celkové produkci	5,52 %	6,04 %	5,21 %	Loans for businessman – share in total production
<b>Lidské zdroje</b>				<b>Human Resources</b>
Počet externích úvěrových pracovníků	926	682	932	Number of external credit advisors
Počet externích inkasních pracovníků	71	122	101	Number of external collectors
Počet zaměstnanců**	160	155	141	Number of employees**
<b>Finanční ukazatele (v tis. Kč)***</b>				<b>Financial Indicators (in CZK ths)***</b>
Aktiva celkem	4 092 622	4 104 506	4 033 433	Total assets
Výnosy celkem	1 617 273	1 637 825	1 680 939	Total revenues
Náklady celkem	1 472 576	1 524 644	1 475 058	Total costs
HV před zdaněním	188 897	193 728	312 178	Profit / Loss before taxation
Daň z příjmu****	44 200	80 546	106 297	Income tax****
HV po zdanění	144 697	113 182	205 881	Profit / Loss after taxation

\* Nominální hodnota poskytnuté půjčky v sobě zahrnuje vyplacenou částku a budoucí úrokové výnosy

\*\* Počet zaměstnanců ke konci roku

\*\*\* Výsledky na základě českých účetních standardů

\*\*\*\* Splatná, odložená

\* Nominal value of provided loan consists of disturbed amount and future interest revenue

\*\* Number of employees at the end of the year

\*\*\* in accordance with Czech Accounting Standards

\*\*\*\* payable, deferred

# OBSAH

<b>1. FINANČNÍ SKUPINA PROFIREAL GROUP .....</b>	<b>4</b>
<b>2. ÚVODNÍ SLOVO VÝKONNÉHO ŘEDITELE .....</b>	<b>7</b>
<b>3. CHARAKTERISTIKA PROFI CREDIT CZECH, A.S. ....</b>	<b>9</b>
3.1 ORGÁNY SPOLEČNOSTI .....	9
3.2 PROFIL SPOLEČNOSTI .....	12
3.3 PRODUKTOVÁ NABÍDKA .....	13
3.4 OBCHODNÍ VÝSLEDKY .....	15
3.5 OBCHODNÍ VÝHLED .....	15
3.6 OBCHODNÍ SÍŤ .....	17
3.7 ZAMĚSTNANCI .....	19
3.8 SPONZORING .....	21
<b>4. ZPRÁVA PŘEDSTAVENSTVA .....</b>	<b>22</b>
<b>5. ZÁVĚREČNÁ ZPRÁVA DOZORČÍ RADY .....</b>	<b>24</b>
<b>6. ZPRÁVA NEZÁVISLÉHO AUDITORA .....</b>	<b>26</b>
<b>7. ÚČETNÍ ZÁVĚRKA .....</b>	<b>28</b>
7.1 ROZVAHA V PLNÉM ROZSAHU K DATU 31. 12. 2011 (v tisících Kč) .....	28
7.2 VÝKAZ ZISKU A ZTRÁTY V DRUHOVÉM ČLENĚNÍ, OBDOBÍ KONČÍCÍ K 31. 12. 2011 (v tisících Kč) .....	30
7.3 PŘEHLED O ZMĚNÁCH VLASTNÍHO KAPITÁLU K DATU 31. 12. 2011 (v tisících Kč) .....	31
7.4 PŘEHLED O PENĚŽNÍCH TOCÍCH (CASH FLOW) K 31. 12. 2011 (v tisících Kč) .....	32
7.5. PŘÍLOHA K ÚČETNÍ ZÁVĚRCE .....	33
<b>8. ZPRÁVA O VZTAŽÍCH S PROPOJENÝMI OSOBAMI ZA ROK 2011 .....</b>	<b>69</b>
<b>9. KONTAKTY .....</b>	<b>75</b>

## 1. FINANČNÍ SKUPINA PROFIREAL GROUP

Finanční skupina PROFIREAL Group je nadnárodní finanční skupina, která působí na finančních trzích střední a východní Evropy. Je jedním z významných poskytovatelů půjček a úvěrů v České republice, na Slovensku, v Polsku a Bulharsku. Součástí finanční skupiny PROFIREAL Group jsou dvě divize. Společnosti divize PROFI CREDIT působí v oblasti finančních půjček a úvěrů, společnosti divize PROFIDEBT se zabývají odkupem a vymáháním pohledávek.

Mateřskou společností skupiny je společnost PROFIREAL Group SE se sídlem v Nizozemí. Skupina se poskytováním finančních půjček a úvěrů zabývá již od roku 2000, kdy spustila tento projekt v České republice a na Slovensku. Odkupem a vymáháním pohledávek se zabývá od roku 2005, kdy opět Česká republika a Slovensko byly prvními zeměmi pro start nové divize.

Za dobu podnikání se divizi PROFI CREDIT podařilo poskytnout téměř 600 000 půjček a úvěrů, včetně revolvingů. Nejsilnější postavení má divize v České republice, kde dosahuje taktéž nejvyšší ziskovosti. Z celkového objemu poskytnutých půjček a úvěrů představuje podíl České republiky 54 %.

V roce 2011 společnosti divize Profi Credit zaznamenaly meziroční nárůst poskytnutých úvěrů a půjček ve výši 16,5%. Tento výsledek byl podpořen především růstem produkce Profi Credit Poland o více než 66% a Profi Credit Bulgaria ve výši 38%. Zároveň nominální hodnota poskytnutých úvěrů a půjček za období 2011 divizí Profi Credit překročila úroveň 4 miliard CZK.

Prioritou pro společnosti skupiny PROFIREAL zůstává také udržení kvality clientského portfolia. Skupina stále operativně reaguje na ekonomické situace v jednotlivých zemích svého působení a přizpůsobuje tak své podnikání, zejména risk management, aktuální situaci.

## PROFIREAL Group se zaměřuje na země střední a východní Evropy



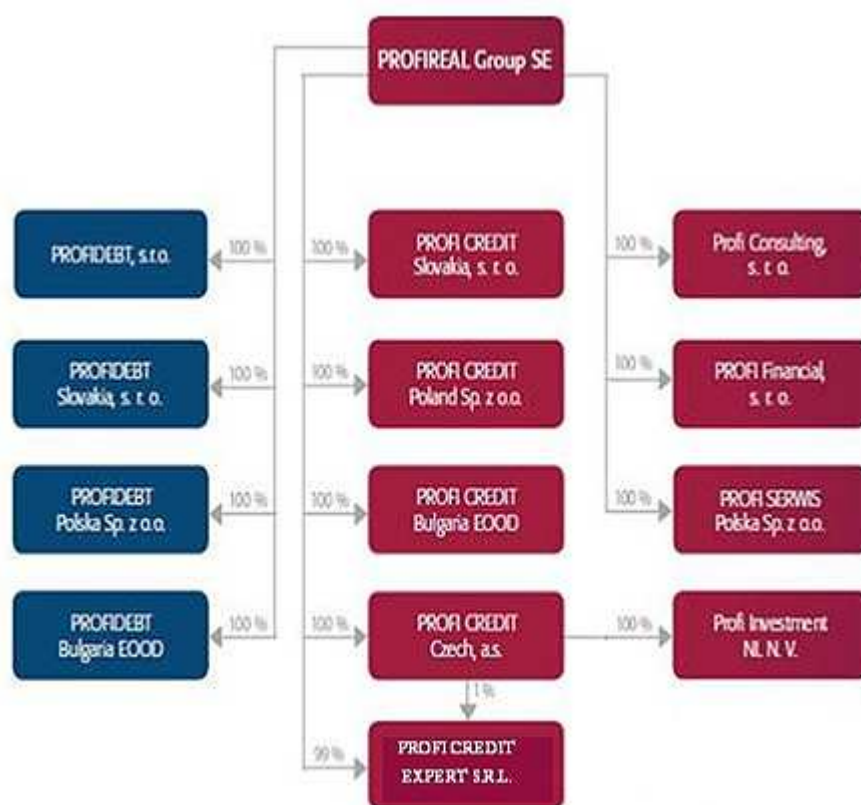
- Země s aktivním zastoupením / Countries with active representation
- Země s pozastaveným businessem / Countries with postponed business

Divize PROFIDEBT využila své příležitosti v době postupného odeznívání finanční krize a podařilo se jí realizovat nákupy pohledávek převyšující hodnotu 1,8 mld. CZK. Banky a finanční instituce, které představují cílovou skupinu klientů, stále častěji využívají služeb externích specialistů a svěřují jim vymáhání svých pohledávek. Taktéž i prodej pohledávek se pro ně stává standardním instrumentem. Je tedy pravděpodobné, že růst tohoto sektoru se v meziročním srovnání bude po dobu několika následujících let pohybovat v řádu desítek procent.

Cílem skupiny PROFIREAL Group je stabilizovat stávající aktivity a trvale je přizpůsobovat ekonomické situaci v jednotlivých zemích. Hlavní důraz je kladen na kvalitní risk management,

na optimalizaci všech procesů uvnitř jednotlivých společností skupiny, úsporu nákladů a udržení podílů v tržním segmentu.

## Organizační struktura PROFIREAL Group



## 2. ÚVODNÍ SLOVO VÝKONNÉHO ŘEDITELE

Vážené dámy, vážení pánové,

dovolte mi, abych Vás stručně seznámil s rokem 2011 z pohledu naší společnosti, zejména v oblasti dosažených výsledků.

Rokem 2011 začala naše společnost druhé desetiletí působení na českém trhu poskytovatelů nebankovních úvěrů a půjček. Symbolicky jsme také v tomto roce překročili hodnotu 11 mld. Kč v nominální výši poskytnutých úvěrů.

I v roce 2011 jsme se museli vyrovnat s negativní ekonomickou situací, projevující se především zvýšenou opatrností na straně spotřebitelů. Nejistota a obava o ztrátu zaměstnání na straně občanů byla patrná na celkovém trhu, kdy i podle statistik ČLFA, trh spotřebitelských úvěrů již minimálně druhým rokem stagnuje. Pokud bych měl být konkrétní, oficiální statistiky ČLFA vykazují v meziročním srovnání období 2010 a 2011 pokles na úrovni 10%.

Ve světle těchto statistik si o to více vážím výsledků dosažených naší společností. Celková produkce ve výši 1,3 mld. Kč v součtu za všechny nabízené produkty představuje stejnou hranici v porovnání s předešlými roky. Stabilní výsledky byly dosaženy i na poli kvality produkce, a to i přes přetrvávající růst osobních insolvencí domácností.

Výsledky roku 2011 by nebyly dosaženy bez řady opatření, ať už na centrále společnosti, tak v obchodní síti. Mezi největší z nich patřila restrukturalizace v oblasti distribučního kanálu, která pomohla ke splnění výsledků na konci roku. Zároveň se stala základním stavebním kamenem pro splnění cílů v příštích obdobích, na která byla nastavena prorůstová strategie.

Vedle potvrzení stabilního postavení na trhu poskytovatelů nebankovních úvěrů a půjček, společnost stvrdila deklarovaný závazek obezřetného přístupu ke každému klientovi jednak úspěšnou implementací zákona o spotřebitelském úvěru a také vstupem do nebankovního a následně i bankovního registru klientských informací vedeným pod zkratkou NRKI/BRKI.

Dovolte mi, abych na závěr poděkoval všem obchodním partnerům naší společnosti za spolupráci v uplynulém období. Rád bych rovněž využil této příležitosti a poděkoval všem zaměstnancům společnosti PROFÍ CREDIT Czech, a.s.

A handwritten signature in blue ink, appearing to read 'Petr Vrba', written in a cursive style.

Ing. Petr Vrba

CEO, člen představenstva PROFÍ CREDIT Czech, a.s.



### 3. CHARAKTERISTIKA PROFI CREDIT CZECH, A.S.

#### 3.1 Orgány společnosti

##### Představenstvo



**Ing. David Chour**

Předseda představenstva

Po dokončení gymnázia v Chrudimi vystudoval Fakultu ekonomicko-správní na Univerzitě Pardubice. Ve společnosti působí od roku 2000, kdy zde začal pracovat ještě při studiu vysoké školy jako finanční analytik. V roce 2001 po dokončení studií se stal vedoucím úseku správy pohledávek a následně ekonomickým ředitelem společnosti, nyní působí jako CEO of Administration Section. Od července 2001 je členem představenstva společnosti. Od roku 2007 je zároveň členem představenstva mateřské společnosti PROFIREAL Group SE.



**Ing. Petr Vrba**

Člen představenstva

Po studiu na pardubickém gymnáziu se specializací na matematiku a fyziku absolvoval Univerzitu Pardubice. Zde vystudoval Dopravní fakultu se zaměřením na obory management, marketing a logistika. Po ukončení studií nastoupil u společnosti PROFI CREDIT na juniorskou manažerskou pozici, následně působil jako ředitel úseku správy pohledávek. V roce 2003 se stal členem představenstva společnosti. Ve své funkci plně zodpovídá za koordinaci činností všech společností divize PROFI CREDIT. Působí jako CEO of Development Section a od prosince 2010 do konce roku 2011 i jako výkonný ředitel společnosti PROFI CREDIT Czech, a.s.



**Ing. Vladimír Michniewicz**

Člen představenstva

Po ukončení studia na Gymnáziu v Medzilaborcích v roce 1982 studoval na Obchodní fakultě Vysoké školy ekonomické v Bratislavě, studium ukončil v roce 1986. Má dlouholeté manažerské zkušenosti z bankovního prostředí i jiných finančních institucí. V květnu 2003 byl jmenován na pozici výkonného ředitele společnosti PROFÍ CREDIT Slovakia, s.r.o. a od prosince 2004 působí i jako jednatel společnosti. Od 1.1.2012 vykonává současně funkci výkonného ředitele PROFÍ CREDIT Czech, a.s.



**Ing. Rudolf Cejnar**

Člen představenstva

Po ukončení studií na Vysoké škole ekonomické v Praze, fakultě podnikohospodářské, pracoval ve společnosti Tesla, a.s. Do společnosti PROFÍ CREDIT Czech, a.s. nastoupil v roce 2007 jako Operation Manager divize PROFÍ CREDIT. Následně po čtyřech letech působení ve společnosti byl jmenován členem představenstva a od počátku roku 2012 zastává pozici Deputy of CEO, kde spoluzodpovídá za koordinaci činností všech úseků PROFÍ CREDIT Czech, a.s.



**Ing. Karol Jurák**

Člen představenstva

Po ukončení studia na gymnáziu v Piešťanech vystudoval Fakultu hospodářské informatiky a účetnictví na Ekonomické univerzitě v Bratislavě. V únoru 2001 nastoupil u společnosti PROFÍ CREDIT Slovakia, s.r.o. jako finanční analytik. Postupně se stal finančním ředitelem PROFÍ CREDIT Slovakia a jednatelem společnosti PROFÍDEBT Slovakia. Od 1.5.2006 zastává pozici generálního ředitele divize PROFÍDEBT a zároveň je od konce června 2006 členem představenstva společnosti PROFÍ CREDIT Czech, a.s. Ve své funkci plně zodpovídá za koordinaci činností všech společností divize PROFÍDEBT.

**Dozorčí rada PROFÍ CREDIT Czech, a.s.**

Roman Kouba - Předseda dozorčí rady

Marian Ganaj - Člen dozorčí rady

Ing. Miroslava Oravcová - Člen dozorčí rady

**Členové managementu Advisory Unit PROFÍ CREDIT Czech, a.s.**

Ing. Jaromír Všečeka - Produktový ředitel pro střední Evropu

Pavel Strnádek, AA - Obchodní ředitel pro střední Evropu

Ota Hempl - IT ředitel pro střední Evropu

Ing. David Říha – Finanční ředitel pro střední Evropu

Ing. Aleš Oborník - Ředitel správy pohledávek pro střední Evropu

Ing. Barbora Biernacki - Personální ředitel pro střední Evropu

Ing. Zdeněk Lhotský, MBA - Ředitel strategického rozvoje

Ing. František Tesař - Ředitel speciálních projektů

**Členové managementu Business Unit PROFÍ CREDIT Czech, a.s.**

Ing. Jana Matičková - Finanční manažer

Ing. Martina Heřmanová - Produktový manažer

Pavel Strnádek, AA – zastupující Obchodní manažer

Eduard Tihoun - Marketingový manažer

Radek Matyáš - IT manažer

Vladimíra Strouhalová – zastupující Manažer rozvoje obchodní sítě

Bc. Jakub Dvořák - Manažer správy pohledávek

Ing. Jaroslava Zikmundová - Provozní manažer

Mgr. Žaneta Nedomová - HR manažer

### **3.2 Profil společnosti**

Společnost PROFÍ CREDIT Czech, a.s. byla založena v roce 1994 pod obchodním názvem Profireal, a. s. Ke změně obchodního jména a zároveň i značky produktů došlo v únoru 2008.

Prvotním předmětem činnosti společnosti byla specializace na obchod s nemovitostmi a odkup a správa pohledávek. V nebankovním finančním sektoru začala společnost PROFÍ CREDIT působit v roce 2000, kdy začala poskytovat úvěry nepodnikajícím fyzickým osobám (zaměstnanci, důchodci). V současné době nabízí společnost široké portfolio produktů určené jak fyzickým, tak i právníckým osobám.

Společnost PROFÍ CREDIT Czech, a.s. je součástí nadnárodní finanční skupiny PROFIREAL Group SE se sídlem v Nizozemí. Již koncem roku 2000 zahájila společnost expanzi na další evropské trhy, a to vstupem na Slovensko. Dceřiná společnost PROFÍ CREDIT Slovakia, s.r.o. využila know-how mateřské společnosti a velmi rychle se na novém trhu prosadila. Další expanze následovala v roce 2004, kdy byla založena dceřiná společnost v Polsku. V listopadu roku 2006 vstoupila skupina na bulharský trh.

PROFÍ CREDIT nabízí svým klientům osobní přístup. Produkty jsou nabízeny formou přímého prodeje prostřednictvím sítě úvěrových poradců, kteří klientovi pomohou zvolit správný produkt dle individuálních potřeb a možností.

### 3.3 Produktová nabídka

Společnost PROFÍ CREDIT nabízí svým klientům širokou nabídku produktů, kterou tvoří: Zaměstnanecký (osobní) úvěr, Živnostenská půjčka, Podnikatelská půjčka a Půjčka na zástavu.

Všechny výše uvedené úvěry jsou v roce 2011 vedeny jako neúčelové, vyjma Půjčky na zástavu, bez poplatku za schválení a vyřízení úvěru, s možností poskytnutí automatického revolvingu. Výplata peněžních prostředků schváleného úvěru je prováděna bezhotovostním převodem na účet klienta. Splácení úvěru probíhá také bezhotovostní formou na účet společnosti (inkaso z účtu klienta, trvalý příkaz z účtu klienta, vklad hotovosti na účet společnosti apod.). Výhodou našich úvěrů je jejich vysoká dostupnost a rychlost poskytnutí.

**ZAMĚSTNANECKÝ ÚVĚR** je určen klientům, kteří mají pravidelný příjem, a to buď z pracovního poměru, nebo pobírají důchod/rentu. Doba splácení se pohybuje od 12 do 48 měsíců a úvěr není účelově vázán. Klienti ho tedy mohou použít k osobním účelům – např. na dovolenou, vybavení bytu, koupi vozu, elektroniky atd.

**PŮJČKA NA ZÁSTAVU** je určena pro fyzické osoby nepodnikatele, OSVČ a právnické osoby. Základním kritériem pro schválení půjčky je zajištění kvalitní nemovitostí. Jedná se o krátkodobé až střednědobé půjčky se splatností 1–48 měsíců. Výše půjčky není omezena, záleží především na kvalitě zastavované nemovitosti. Klient musí uvést účel poskytnutí půjčky.

*Pro klienty z podnikatelské sféry nabízí naše společnost dva druhy úvěrů: Živnostenskou půjčku a Podnikatelskou půjčku*

**ŽIVNOSTENSKÁ PŮJČKA** je určena především drobným podnikatelům a živnostníkům, kteří mají pravidelné příjmy z podnikání. Základním kritériem pro rozhodování o poskytnutí půjčky žadateli je jeho ekonomická situace (příjmy, tržby, pohledávky, závazky atd.) a bonita spoludlužníka. Jedná se o krátkodobé až střednědobé půjčky se splatností 1–48 měsíců. Půjčku lze poskytnout i podnikateli, který má nižší ekonomickou bonitu, ale k žádosti doloží bonitního spoludlužníka. Schválení takovéto žádosti podléhá individuálnímu posouzení.

**PODNIKATELSKÁ PŮJČKA** je určena pro podnikatelské subjekty (tj. fyzické osoby podnikatele a právnické osoby). Základním kritériem pro schválení půjčky je příjem z podnikání, ale i kvalitní zajištění zástavou nemovité věci. Stejně jako u živnostenské půjčky

se jedná o krátkodobé až střednědobé půjčky se splatností 1–48 měsíců. Výše půjčky není omezena, záleží na kvalitě zástavy.

Od roku 2008 mohou klienti využít Zaměstnanecký úvěr, Živnostenskou půjčku a Podnikatelskou půjčku také na přeřinancování neboli konsolidaci svých stávajících úvěrů a půjček poskytnutých bankovními/nebankovními institucemi. U Živnostenské a Podnikatelské půjčky umožňujeme konsolidovat i závazky vůči státní správě (ČSSZ, FÚ). Sloučením závazků klienta do jednoho úvěru se sníží jeho celkové měsíční výdaje na splátku a díky tomu dojde ke snížení celkových měsíčních výdajů a tím může klient získat další hotovost, kterou může použít podle svých potřeb. Vyřízení uhrazení závazku u jiné společnosti je zcela zdarma.

V roce 2011 se naší společnosti podařilo vstoupit do Nebankovního registru klientských informací, dosud jsme využívali registr SOLUS a veřejně přístupné rejstříky spravované veřejným sektorem ČR, a tak ještě zodpovědněji můžeme přistupovat k financování a úvěrovému zatížení občanů ČR. Dále jsme zprovozнили plně automatický on-line systém určený vybraným úvěrovým poradcům k pre-scoringu klienta.

Pro rok 2012 chystá naše společnost novinku v podobě nové ucelené produktové řady pro podnikatele i drobné živnostníky.

### 3.4 Obchodní výsledky

V roce 2011 poskytla společnost PROFÍ CREDIT Czech, a.s., působící na českém trhu nebankovních půjček a úvěrů od roku 2000, půjčky a úvěry v souhrnném objemu převyšujícím 1,3 mld. Kč více než 21 tisícům klientů. Stejně jako v předchozích letech byl nejprodávanejším produktem Zaměstnanecký úvěr.

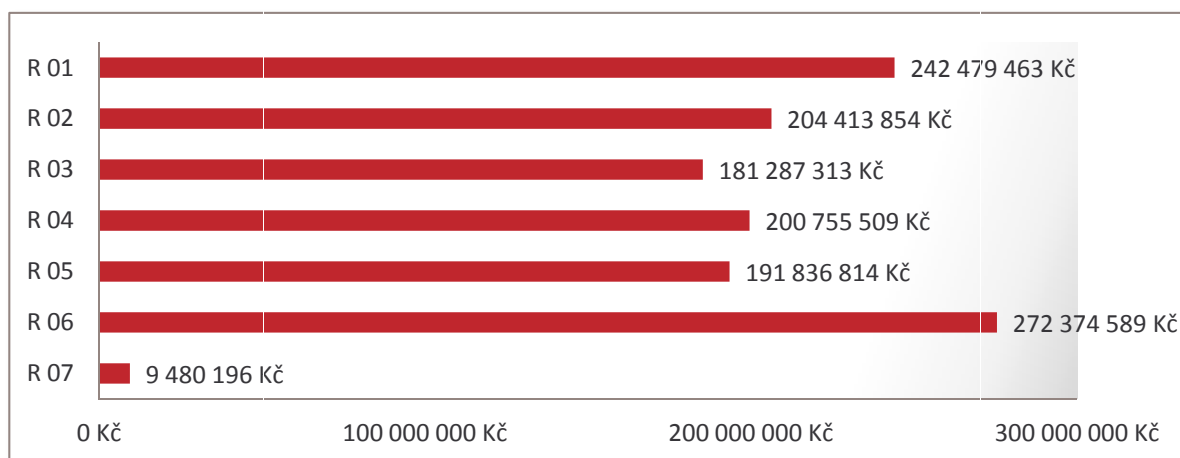
Nejlepším regionem roku 2011 se stal region České Budějovice (R 06) poskytující úvěry na území Budějovického, Plzeňského, Karlovarského a částečně Středočeského kraje s roční celkovou produkcí cca 272 mil. Kč. Druhého nejlepšího výsledku dosáhl region Pardubice (R 01) poskytující úvěry na území Pardubického, Královéhradeckého a částečně Libereckého kraje a kraje Vysočina. Jeho produkce se zastavila na hodnotě 242 mil. Kč. Třetí místo s produkcí cca 204 mil. Kč dosáhl region Praha (R 02). Na 4. až 7. místě se umístily regiony Ostrava (R04), Mladá Boleslav (R 05), Brno (R 06) a region R 07 působící na celém území ČR.

Rekordním měsícem byl prosinec 2011, kdy společnost poskytla úvěry v celkové výši 154 mil. Kč. Prosinec 2011 byl také nejlepším měsícem v rámci regionů, a to zejména pro pardubický region, který zprostředkoval úvěry v nominální hodnotě téměř 28 mil. Kč.

Za dobu působení společnosti na českém trhu překonal PROFÍ CREDIT Czech, a.s. nominální výši nově poskytnutých úvěrů hodnotu 11,854 mld. Kč a celková historická produkce, včetně revolvingů, dosáhla hodnoty 15,290 mld. Kč.

#### Celková produkce po jednotlivých regionech

**Celkem 1,30 mld. Kč**



### 3.5 Obchodní výhled

I přes ustupující finanční krizi došlo k negativnímu ovlivnění obchodních výsledků i v roce 2011. Oproti roku 2010 jsme zaznamenali v celkové produkci pokles o cca 9%.

Pro rok 2012 očekáváme nárůst nové produkce, a to ve výši 31% oproti roku 2011. Tento cíl bychom rádi splnili zejména prostřednictvím inovací produktu pro podnikatele a živnostníky. Uvedené změny budou realizovány v průběhu 2. čtvrtletí 2012.

Naším cílem je připravit takové produkty, které budou pro klienty i úvěrové poradce výhodné, rychleji získatelné a jednoduše dosažitelné.

Výše uvedené pak bezzbytku platí pro všechny země, ve kterých společnost PROFÍ CREDIT působí. Česko, Slovensko, Polsko i Bulharsko se vyznačují specifickými charakterystikami svých trhů, ať už je to měna, struktura obyvatelstva nebo místní legislativa. Ve všech těchto zemích nabídne společnost PROFÍ CREDIT atraktivní a dosažitelné produkty pro své klienty.



### 3.6 Obchodní síť

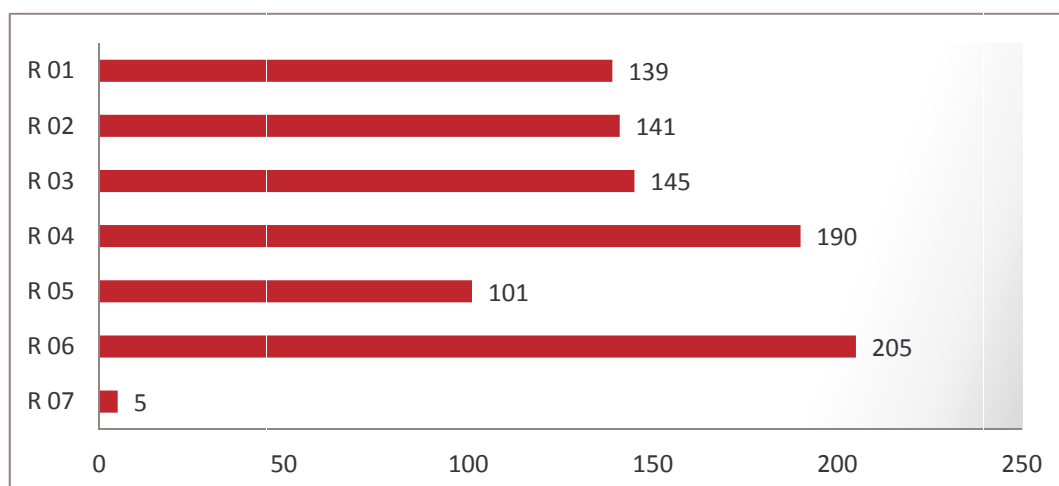
PROFI CREDIT Czech, a.s. nabízí svým klientům ryze osobní přístup. Proto poskytuje své produkty formou přímého prodeje, a to pomocí sítě externích spolupracovníků – tzv. úvěrových poradců. Kvalitní obchodní síť je základem úspěchu celé společnosti, a proto PROFÍ CREDIT přikládá rozvoji obchodní sítě velký význam. Síť úvěrových poradců zajišťuje kontakt s klientem a pečuje o klienta po celou dobu, tedy od prezentace komplexní produktové nabídky klientovi přes uzavření smlouvy o poskytnutí úvěru až po jeho splacení.

Obchodní síť je v Česku složena ze šesti regionů. Regiony Pardubice (R 01), Praha (R 02), Brno (R 03), Ostrava (R 04), Mladá Boleslav (R 05) a České Budějovice (R 06) mají svá ředitelství, která slouží jako administrativní zázemí pro manažery obchodních skupin a úvěrové poradce.

Za kvalitu, objem produkce a nábor nových úvěrových poradců v regionu odpovídají příslušní regionální ředitelé. Každý region je nadále rozdělen do několika oblastí, za které zodpovídají příslušní manažeři obchodních skupin tzv. oblastní manažeři, event. týmoví manažeři. K datu 31. 12. 2011 jsme měli celkem 26 oblastních manažerů a 18 týmů lídrů.

V Česku je dále založen sedmý region (R 07), který je tvořen externími spolupracovníky např. PROFÍ Financial, s.r.o. Od roku 2012 bude v sedmém regionu rozšířena spolupráce o nové externí spolupracovníky Financial House spol. s r.o. a Leadsor Limited. Od roku 2012 bude také vytvořen nový region R 08 pro pilotní projekt PPS, který bude tvořen externími spolupracovníky i obchodníky z interní sítě. Tyto regiony mají působnost po celém území ČR.

Úvěroví poradci se společností PROFÍ CREDIT spolupracují na základě smlouvy o spolupráci, jejímž nejdůležitějším motivačním prvkem je provize získaná za sjednané úvěry. Oproti konkurenci má PROFÍ CREDIT nadstandardně nastavený provizní systém, který je navíc podpořen motivačními soutěžemi. Úvěrovým poradcům dále nabízí marketingovou podporu, účast na obchodních konferencích a akce zaměřené na sport a relaxaci.

**Celkový počet úvěrových poradců po regionech**      **Celkem 926 poradců**


V roce 2011 jsme měli k datu 31. 12. celkem 926 úvěrových poradců, a to nejvíce na regionu českobudějovickém 205 (R 06). Na zbývajících regionech byl následující počet úvěrových poradců: region Ostrava 190 (R 04), region Brno 145 (R 03), region Praha 141 (R 02), region Pardubice 139 (R 01), region Mladá Boleslav 101 (R 05) a nový region 7 měl 5 úvěrových poradců.

Jelikož jsme si vědomi, že správně motivovaná obchodní síť je základem úspěchu, budeme i v roce 2012 pokračovat s maximální podporou obchodní sítě tak, aby se mohla plně soustředit na obchodní činnost a dosahovat tak plánovaných kvantitativních i kvalitativních výsledků.

### 3.7 Zaměstnanci

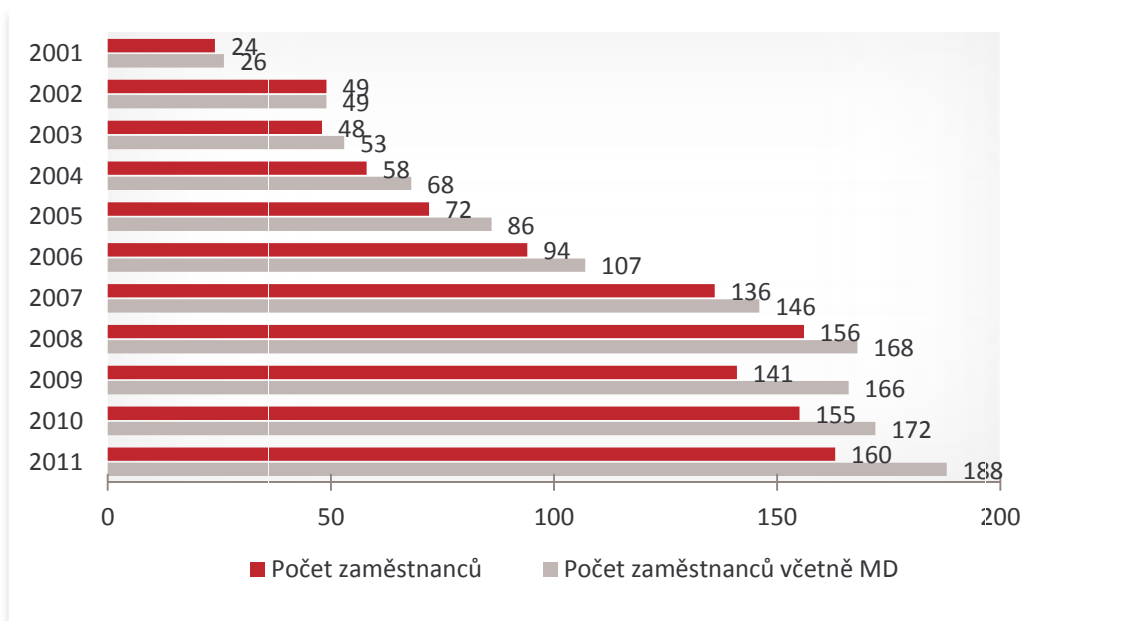
V oblasti personalistiky společnost v uplynulém roce splnila všechny klíčové parametry – v sledovaných oblastech stability zaměstnanců, úspěšnosti adaptace, typů fluktuace, mobility, proškolenosti a v politice mzdových a ostatních HR nákladů.

Z důvodů nárůstu počtu realizovaných úkolů, projektů a klíčových zadání společnost realizovala refresh obsazení pozic zástupců vedoucích úseků (Deputy of Head of Department) s cílem disponovat zde pracovníky s potřebným manažerským potenciálem. Výběr vhodných kandidátů byl z větší části realizován z externích zdrojů a byl charakteristický poměrně složitým a časově zdlouhavým hledáním. Najít průnik mezi potřebami společnosti a očekáváními kandidátů se v některých případech dlouho nedařilo. Obecně, zkušenost společnosti s obsazováním především manažerských pozic byl jeden z podnětů, jež vedly vedení společnosti k rozhodnutí v roce 2012 realizovat interní program výchovy manažerů.

Pro následující období je prioritou úseku HR naší společnosti spuštění klíčového projektu vlastní výchovy manažerů prostřednictvím **Development Management Programu**. Jedná se o dvouletý program, zaměřený na rozvoj klíčových kompetencí manažera rozličných úrovní řízení, a to přes tréninková, na přímou praxi zaměřená zadání a přes participaci na klíčových projektech společnosti. Cílem tohoto programu je dlouhodobě si připravovat vlastní disponibilní personál k převzetí manažerských pozic.

Další důležitou oblastí roku 2012 bude revize interních personálních procesů tak, aby plně reflektovaly aktuální potřeby lokálního trhu práce.

**Vývoj počtu zaměstnanců ve společnosti PROFÍ CREDIT byl i v roce 2011 rostoucí.** Významný podíl na nárůstu počtu zaměstnanců má zvýšení poměru manažerů – zaměstnanců v obchodní síti oproti minulosti.



### 3.8 Sponzoring

Do portfolia aktivit společnosti PROFÍ CREDIT Czech, a.s. nepatří jen poskytování půjček a maximalizace obchodních výsledků, ale také snaha pomáhat těm, kteří pomoc potřebují.

Již pátým rokem spolupracujeme s dětským domovem Markéta z Radhoště, který provozují manželé Ochovi. Podpora ze strany společnosti PROFÍ CREDIT Czech, a.s. není jen finančního rázu, kromě klasického sponzoringu zveme všechny děti z Markéty na firmou pořádané akce. Zaměstnanci PROFÍ CREDIT Czech, a.s. již tradičně připravují dětský den, konaný přímo v sídle dětského domova v Radhošti. Klienty Markéty jsou děti s nařízenou ústavní výchovou, které nelze adoptovat nebo osvojit. Přesto, jako každé dítě, potřebují láskyplné a pozorné prostředí vhodné k tomu, aby mohly úspěšně vstoupit do života. Společnost PROFÍ CREDIT Czech, a.s. se snaží provozovatele i samotné děti v této snaze maximálně podpořit.

Novým partnerem PROFÍ CREDIT Czech, a.s. v oblasti sociální odpovědnosti se v uplynulém období stala Nadace Taťány Kuchařové „Krása pomoci“, která usiluje především o zvýšení respektu české společnosti vůči seniorům. Konkrétně se jedná o aktivizační programy pro seniory, podporu dobrovolnictví v seniorských zařízeních či pečovatelskou službu pro staré spoluobčany. Nadace podporuje prověřené projekty, které seniorům poskytují moderní sociální služby. Ty respektují jejich potřeby, zamezují jejich vyloučení ze společnosti a umožňují jim žít plnohodnotný život v přirozeném prostředí.

Taťaninu nadaci jsme rádi podpořili částkou 600 000 Kč, která byla využita na nákup zdravotnických prostředků a vybavení. Brněnský hospic Sv. Alžběty obdržel zdravotnické pomůcky a vybavení v hodnotě 264 tisíc Kč, pražskému hospici Cesta domů byl zakoupen sonografický přístroj v hodnotě 190 tisíc Kč a litomyšlská farní charita využila částku 146 tisíc Kč na moderní rehabilitační pomůcky. Díky spolupráci PROFÍ CREDIT Czech, a.s. a Nadace "Krása pomoci" se tak podařilo vylepšit životní podmínky dalším potřebným lidem, na které bychom neměli zapomínat, protože i my sami jednou zestárneme.

## 4. ZPRÁVA PŘEDSTAVENSTVA

**Zpráva představenstva o stavu majetku za rok 2011, roční účetní závěrce za rok 2011 a návrh na rozdělení zisku společnosti PROFÍ CREDIT Czech, a.s. za rok 2011.**

**Dne: 23.4.2012**

**Zpracoval: Ing. Vladimír Michniewicz CEO BS, PROFÍ CREDIT Czech, a.s.**

Tuto zprávu předkládá jedinému akcionáři při výkonu působnosti valné hromady představenstvo společnosti PROFÍ CREDIT Czech, a.s. založené dne 5.12.1994 se sídlem Jindřišská 24/941, 110 00 Praha 1. Hlavním předmětem podnikání společnosti v roce 2011 bylo poskytování úvěrů a půjček.

Celková aktiva společnosti v účetním období 2011 dosáhla objemu 4.092.622 tis. Kč. Podíl oběžných aktiv představuje 98,00 % a jejich celkový objem v roce 2011 činil 4.011.363 tis. Kč, přičemž pohledávky z obchodního styku činily 3.929.216 tis. Kč. Podíl stálých aktiv na celkových aktivech společnosti dosáhl 1,32 % a jejich celkový objem v roce 2011 činil 54.169 tis. Kč.

Cizí zdroje společnosti dosahovaly 1.953.966 tis. Kč, z čehož dlouhodobý úvěr činil 1.224.088 tis. Kč.

Hlavní podíl na celkových výnosech společnosti, které v roce 2011 dosáhly výše 1.617.273 tis. Kč, měly finanční výnosy z poskytnutých půjček a úvěrů ve výši 767.775 tis. Kč, smluvní pokuty a penále ve výši 745.086 tis. Kč, ostatní provozní výnosy (soudní poplatky, poplatky za právní zastoupení, atd.) ve výši 91.013 tis. Kč.

Náklady v roce 2011 dosáhly celkové výše 1.472.576 tis. Kč, přičemž hlavní nákladové položky tvořily opravné položky a tvorba rezerv v provozní oblasti ve výši 596.130 tis. Kč, odepsané pohledávky z důvodu bezvýsledné exekuce ve výši 188.029 tis. Kč, úroky z úvěrů ve výši 265.581 tis. Kč, náklady na provize externím úvěrovým a inkasním pracovníkům ve výši 113.551 tis. Kč a mzdové náklady ve výši 73.629 tis. Kč.

Účetní jednotka k 31.12.2011 vykázala účetní hospodářský výsledek před zdaněním ve výši 188.897.601,77 Kč. Po započtení odložené daně (19.840.425,76 Kč) a daňové povinnosti společnost dosáhla za rok 2011 zisk ve výši 144.696.939,75 Kč. Po úpravě o připočitatelné

a odpočitatelné položky činil základ daně z příjmů za vykazované účetní období 233.475.000,00 Kč. Daňová povinnost za rok 2011, včetně srážkové daně, představuje částku 24.360.236,26 Kč, z toho splatná daň činí 34.575.820,90 a 10.550.210,00 představuje dodatečně vrácenou daň z příjmu za účetní období 2009 a 2010.

V souladu s podnikatelským plánem docílila společnost PROFÍ CREDIT Czech, a.s. v roce 2011 účetní zisk. Čistý účetní zisk společnosti za rok 2011 představuje částku 144.696.939,75 Kč. V souladu se stanovami společnosti a s ohledem na splnění zákonné výše rezervního fondu se navrhuje převedení celé výše na účet nerozděleného zisku.

Konkrétní výsledky hospodaření v podrobnějším členění jsou obsahem příkládaných výkazů:

- rozvaha v plném rozsahu,
- výkaz zisků a ztrát v plném rozsahu,
- přehled o peněžních tocích,
- přílohy k účetní závěrce v plném rozsahu
- zpráva o vztazích mezi propojenými osobami.



Ing. David Chour

předseda představenstva



Ing. Vladimír Michniewicz

člen představenstva

## **5. ZÁVĚREČNÁ ZPRÁVA DOZORČÍ RADY**

**Závěrečná zpráva dozorčí rady společnosti PROFÍ CREDIT CZECH, a.s. pro jednání valné hromady společnosti.**

Dozorčí rada společnosti PROFÍ CREDIT Czech, a.s. na svém zasedání dne 4.5.2012 projednala představenstvem společnosti předložené dokumenty o hospodářském výsledku společnosti za účetní období a zdaňovací období roku 2011, a to:

1. Účetní závěrka společnosti za rok 2011
2. Zpráva představenstva o podnikatelské činnosti společnosti v roce 2011
3. Zpráva představenstva společnosti o stavu majetku, účetní závěrce a návrh na rozdělení zisku společnosti za rok 2011
4. Zpráva nezávislého auditora o ověření účetní závěrky k 31.12.2011
5. Zpráva o vztazích mezi propojenými osobami za rok 2011

Dozorčí rada v souladu s ustanovením § 198 obchodního zákoníku přezkoumává mj. řádnou účetní závěrku a návrh představenstva na rozdělení zisku nebo úhradu ztráty a předkládá své vyjádření valné hromadě. Řádná účetní závěrka společnosti PROFÍ CREDIT Czech, a.s. za rok 2011 byla ověřená auditorskou společností Deloitte Audit s.r.o., se sídlem Karolinská 654/2, 186 00 Praha 8. Auditorská společnost ověřila rovněž správnost údajů uvedených ve Zprávě o vztazích mezi propojenými osobami.

**Hospodářským výsledkem společnosti za rok 2011 je zisk ve výši 144.696.939,75 Kč. V souladu se stanovami společnosti a s ohledem na splnění zákonné výše rezervního fondu představenstvo navrhuje převedení celé výše na účet nerozděleného zisku.**

Dozorčí rada projednala výsledky hospodaření za rok 2011, seznámila se s obsahem zprávy auditora o ověření řádné účetní závěrky, projednala a přezkoumala řádnou účetní závěrku za rok 2011, projednala a přezkoumala návrh představenstva na rozdělení zisku společnosti a přezkoumala a vyjádřila souhlasné stanovisko ke Zprávě o vztazích mezi propojenými osobami dle §66a, odst. 10 obchodního zákoníku. Dozorčí rada konstatuje, že účetní závěrka



byla sestavena na základě řádně vedeného účetnictví a že návrh představenstva na rozdělení zisku je v souladu s právními předpisy.

Dozorčí rada doporučuje valné hromadě schválit řádnou účetní závěrku společnosti za rok 2011, výše uvedený návrh představenstva na rozdělení zisku společnosti za rok 2011 a Zprávu o vztazích mezi propojenými osobami za rok 2011.



Roman Kouba

Předseda dozorčí rady společnosti PROFÍ CREDIT Czech, a.s.

## 6. ZPRÁVA NEZÁVISLÉHO AUDITORA



Deloitte Audit s.r.o.  
Nile House  
Karolinská 654/2  
186 00 Praha 8 - Karlín  
Česká republika  
Tel: +420 246 042 500  
Fax: +420 246 042 555  
DeloitteCZ@deloitteCE.com  
www.deloitte.cz

zapsána Městským soudem  
v Praze, oddíl C, vložka 24349  
IČ: 49620592  
DIČ: CZ49620592

### ZPRÁVA NEZÁVISLÉHO AUDITORA Pro akcionáře společnosti PROFÍ CREDIT Czech, a.s.

Se sídlem: Jindřišská 24/941, 110 00 Praha 1  
Identifikační číslo: 618 60 069

#### Zpráva o účetní závěrce

Na základě provedeného auditu jsme dne 30. března 2012 vydali k účetní závěrce, která je součástí této výroční zprávy v 7. kapitole, zprávu následujícího znění:

„Provedli jsme audit přiložené účetní závěrky společnosti PROFÍ CREDIT Czech, a.s. zahrnující rozvahu k 31. prosinci 2011 výkaz zisku a ztráty, přehled o změnách vlastního kapitálu a přehled o peněžních tocích za rok končící k tomuto datu a přílohu této účetní závěrky, která obsahuje popis použitých podstatných účetních metod a další vysvětlující informace.

#### Odpovědnost statutárního orgánu účetní jednotky za účetní závěrku

Statutární orgán společnosti je odpovědný za sestavení účetní závěrky, která podává věrný a poctivý obraz v souladu s českými účetními předpisy, a za takový vnitřní kontrolní systém, který považuje za nezbytný pro sestavení účetní závěrky tak, aby neobsahovala významné (materiální) nesprávnosti způsobené podvodem nebo chybou.

#### Odpovědnost auditora

Naši odpovědnosti je vyjádřit na základě našeho auditu výrok k této účetní závěrce. Audit jsme provedli v souladu se zákonem o auditorech a Mezinárodními auditorskými standardy a souvisejícími aplikačními doložkami Komory auditorů České republiky. V souladu s těmito předpisy jsme povinni dodržovat etické požadavky a naplánovat a provést audit tak, abychom získali přiměřenou jistotu, že účetní závěrka neobsahuje významné (materiální) nesprávnosti.

Audit zahrnuje provedení auditorských postupů k získání důkazních informací o částkách a údajích zveřejněných v účetní závěrce. Výběr postupů závisí na úsudku auditora, zahrnujícím i vyhodnocení rizik významné (materiální) nesprávnosti údajů uvedených v účetní závěrce způsobené podvodem nebo chybou. Při vyhodnocování těchto rizik auditor posoudí vnitřní kontrolní systém relevantní pro sestavení účetní závěrky podávající věrný a poctivý obraz. Cílem tohoto posouzení je navrhnout vhodné auditorské postupy, nikoli vyjádřit se k účinnosti vnitřního kontrolního systému účetní jednotky. Audit též zahrnuje posouzení vhodnosti použitých účetních metod, přiměřenosti účetních odhadů provedených vedením i posouzení celkové prezentace účetní závěrky.

Jsmo přesvědčeni, že důkazní informace, které jsme získali, poskytují dostatečný a vhodný základ pro vyjádření našeho výroku.

#### Výrok auditora

Podle našeho názoru účetní závěrka podává věrný a poctivý obraz finanční pozice společnosti PROFÍ CREDIT Czech, a.s. k 31. prosinci 2011 a její finanční výkonnosti a peněžních toků za rok končící k tomuto datu v souladu s českými účetními předpisy.“

#### Zpráva o zprávě o vztazích

Ověřili jsme věcnou správnost údajů uvedených ve zprávě o vztazích mezi propojenými osobami společnosti PROFÍ CREDIT Czech, a.s. za rok končící k 31. prosinci 2011, která je součástí této výroční zprávy v 8. kapitole. Za sestavení této zprávy o vztazích je odpovědný statutární orgán společnosti. Naším úkolem je vydat na základě provedeného ověření stanovisko k této zprávě o vztazích.

Ověření jsme provedli v souladu s Auditorským Standardem č. 56 Komory auditorů České republiky. Tento standard vyžaduje, abychom plánovali a provedli ověření s cílem získat omezenou jistotu, že zpráva o vztazích neobsahuje významné (materiální) věcné nesprávnosti. Ověření je omezeno především na dotazování pracovníků společnosti a na analytické postupy a výběrovým způsobem provedené prověření věcné správnosti údajů. Proto toto ověření poskytuje nižší stupeň jistoty než audit. Audit jsme neprováděli, a proto nevyjadřujeme výrok auditora.

Na základě našeho ověření jsme nezjistili žádné skutečnosti, které by nás vedly k domněnce, že zpráva o vztazích mezi propojenými osobami společnosti PROFÍ CREDIT Czech, a.s. za rok končící k 31. prosinci 2011 obsahuje významné (materiální) věcné nesprávnosti.

#### Zpráva o výroční zprávě

Ověřili jsme též soulad výroční zprávy společnosti k 31. prosinci 2011 s účetní závěrkou. Za správnost výroční zprávy je zodpovědný statutární orgán společnosti. Naším úkolem je vydat na základě provedeného ověření výrok o souladu výroční zprávy s účetní závěrkou.

Ověření jsme provedli v souladu s Mezinárodními auditorskými standardy a souvisejícími aplikačními doložkami Komory auditorů České republiky. Tyto standardy vyžadují, aby auditor naplánoval a provedl ověření tak, aby získal přiměřenou jistotu, že informace obsažené ve výroční zprávě, které popisují skutečnosti, jež jsou též předmětem zobrazení v účetní závěrce, jsou ve všech významných (materiálních) ohledech v souladu s příslušnou účetní závěrkou. Jsme přesvědčeni, že provedené ověření poskytuje přiměřený podklad pro vyjádření výroku auditora.

Podle našeho názoru jsou informace uvedené ve výroční zprávě společnosti ve všech významných (materiálních) ohledech v souladu s výše uvedenou účetní závěrkou.

V Praze dne 30. května 2012

Auditorská společnost:

Deloitte Audit s.r.o.  
oprávnění č. 79



Statutární auditor:

Diana Rádl Rogerová  
oprávnění č. 2045



## 7. ÚČETNÍ ZÁVĚRKA

### 7.1 Rozvaha v plném rozsahu k datu 31. 12. 2011 (v tisících Kč)

	31.12.2011			31.12.2010
	Brutto	Korekce	Netto	Netto
<b>AKTIVA CELKEM</b>	<b>6 998 986</b>	<b>2 906 364</b>	<b>4 092 622</b>	<b>4 104 506</b>
<b>B. Dlouhodobý majetek</b>	<b>112 816</b>	<b>58 647</b>	<b>54 169</b>	<b>54 812</b>
<b>B.I. Dlouhodobý nehmotný majetek</b>	<b>20 878</b>	<b>13 464</b>	<b>7 414</b>	<b>5 684</b>
B.I.2. Nehmotné výsledky výzkumu a vývoje	644	446	198	322
B.I.3. Software	16 683	13 018	3 665	5 002
B.I.7. Nedokončený dlouhodobý nehmotný majetek	3 551		3 551	360
<b>B.II. Dlouhodobý hmotný majetek</b>	<b>90 545</b>	<b>45 183</b>	<b>45 362</b>	<b>46 770</b>
B.II.1. Pozemky	2 635		2 635	2 635
B.II.2. Stavby	47 948	17 328	30 620	31 678
B.II.3. Samostatné movité věci a soubory movitých věcí	39 004	27 855	11 149	12 397
B.II.7. Nedokončený dlouhodobý hmotný majetek	958		958	60
<b>B.III. Dlouhodobý finanční majetek</b>	<b>1 393</b>		<b>1 393</b>	<b>2 358</b>
B.III.1. Podíly v ovládaných a řízených osobách	1 161		1 161	2 128
B.III.3. Ostatní dlouhodobé cenné papíry a podíly	52		52	50
B.III.5. Jiný dlouhodobý finanční majetek	180		180	180
<b>C. Oběžná aktiva</b>	<b>6 859 081</b>	<b>2 847 718</b>	<b>4 011 363</b>	<b>4 018 416</b>
<b>C.I. Zásoby</b>	<b>437</b>		<b>437</b>	<b>557</b>
C.I.5. Zboží	437		437	557
<b>C.II. Dlouhodobé pohledávky</b>	<b>1 094 276</b>		<b>1 094 276</b>	<b>1 164 021</b>
C.II.1. Pohledávky z obchodních vztahů	1 094 276		1 094 276	1 164 021
<b>C.III. Krátkodobé pohledávky</b>	<b>5 750 665</b>	<b>2 847 718</b>	<b>2 902 946</b>	<b>2 835 322</b>
C.III.1. Pohledávky z obchodních vztahů	5 680 970	2 846 030	2 834 940	2 776 415
C.III.2. Pohledávky - ovládající a řídicí osoba	7 480		7 480	2 735
C.III.6. Stát - daňové pohledávky	51 540		51 540	48 712
C.III.7. Krátkodobé poskytnuté zálohy	10 414	1 688	8 726	7 329
C.III.8. Dohadné účty aktivní	108		108	25
C.III.9. Jiné pohledávky	153		153	106
<b>C.IV. Krátkodobý finanční majetek</b>	<b>13 704</b>		<b>13 704</b>	<b>18 517</b>
C.IV.1. Peníze	334		334	367
C.IV.2. Účty v bankách	13 370		13 370	18 150
<b>D. I. Časové rozlišení</b>	<b>27 090</b>		<b>27 090</b>	<b>31 276</b>
D.I.1. Náklady příštích období	24 572		24 572	29 119
D.I.3. Příjmy příštích období	2 518		2 518	2 157

	31.12.2011	31.12.2010
<b>PASIVA CELKEM</b>	<b>4 092 622</b>	<b>4 104 506</b>
<b>A. Vlastní kapitál</b>	<b>1 127 446</b>	<b>982 714</b>
<b>A.I. Základní kapitál</b>	<b>232 650</b>	<b>232 650</b>
A.I.1. Základní kapitál	232 650	232 650
<b>A.II. Kapitálové fondy</b>	<b>-620</b>	<b>-655</b>
A.II.3. Oceňovací rozdíly z přecenění majetku a závazků	-620	-655
<b>A.III. Rezervní fondy, nedělitelný fond a ostatní fondy ze zisku</b>	<b>53 449</b>	<b>47 790</b>
A.III.1. Zákonný rezervní fond/Nedělitelný fond	53 449	47 790
<b>A.IV. Výsledek hospodaření minulých let</b>	<b>697 270</b>	<b>589 747</b>
A.IV.1. Nerozdělený zisk minulých let	697 270	589 747
<b>A.V. Výsledek hospodaření běžného účetního období (+ -)</b>	<b>144 697</b>	<b>113 182</b>
<b>B. Cizí zdroje</b>	<b>1 953 966</b>	<b>2 100 384</b>
<b>B.I. Rezervy</b>	<b>47 691</b>	<b>53 929</b>
B.I.3. Rezerva na daň z příjmů	44 026	51 419
B.I.4. Ostatní rezervy	3 665	2 510
<b>B.II. Dlouhodobé závazky</b>	<b>1 515 917</b>	<b>1 401 284</b>
B.II.1. Závazky z obchodních vztahů	105 475	111 421
B.II.9. Jiné závazky	1 229 838	1 129 099
B.II.10. Odložený daňový závazek	180 604	160 764
<b>B.III. Krátkodobé závazky</b>	<b>151 358</b>	<b>66 171</b>
B.III.1. Závazky z obchodních vztahů	27 474	33 554
B.III.2. Závazky - ovládající a řídicí osoba	16 066	650
B.III.5. Závazky k zaměstnancům	5 138	4 361
B.III.6. Závazky ze sociálního zabezpečení a zdravotního pojištění	3 147	2 466
B.III.7. Stát - daňové závazky a dotace	992	834
B.III.8. Krátkodobé přijaté zálohy	61	115
B.III.10. Dohadné účty pasivní	23 092	24 191
B.III.11. Jiné závazky	75 388	
<b>B.IV. Bankovní úvěry a výpomoci</b>	<b>239 000</b>	<b>579 000</b>
B.IV.1. Bankovní úvěry dlouhodobé		230 000
B.IV.2. Krátkodobé bankovní úvěry	230 000	340 000
B.IV.3. Krátkodobé finanční výpomoci	9 000	9 000
<b>C. I. Časové rozlišení</b>	<b>1 011 210</b>	<b>1 021 407</b>
C.I.1. Výdaje příštích období	29 231	25 724
C.I.2. Výnosy příštích období	981 979	995 683

## 7.2 Výkaz zisku a ztráty v druhovém členění, období končící

k 31. 12. 2011 (v tisících Kč)

	Období do 31.12.2011	Období do 31.12.2010
I. Tržby za prodej zboží		89
A. Náklady vynaložené na prodané zboží		52
<b>+ Obchodní marže</b>		<b>37</b>
II. Výkony	12 712	12 317
II.1. Tržby za prodej vlastních výrobků a služeb	12 712	12 317
B. Výkonová spotřeba	97 092	83 917
B.1. Spotřeba materiálu a energie	17 986	15 000
B.2. Služby	79 106	68 917
<b>+ Přidaná hodnota</b>	<b>-84 380</b>	<b>-71 563</b>
C. Osobní náklady	109 384	93 908
C.1. Mzdové náklady	73 629	62 023
C.2. Odměny členům orgánů společnosti a družstva	8 613	8 682
C.3. Náklady na sociální zabezpečení a zdravotní pojištění	25 651	21 474
C.4. Sociální náklady	1 491	1 729
D. Daně a poplatky	17 623	22 893
E. Odpisy dlouhodobého nehmotného a hmotného majetku	6 038	7 772
III. Tržby z prodeje dlouhodobého majetku a materiálu	291	364
III.1. Tržby z prodeje dlouhodobého majetku	291	364
F. Zůstatková cena prodaného dlouhodobého majetku a materiálu	7	503
F.1. Zůstatková cena prodaného dlouhodobého majetku	7	503
G. Změna stavu rezerv a opravných položek v provozní oblasti a komplexních nákladů příštích období	596 130	661 300
IV. Ostatní provozní výnosy	836 099	810 406
H. Ostatní provozní náklady	209 945	154 783
<b>* Provozní výsledek hospodaření</b>	<b>-187 117</b>	<b>-201 952</b>
VI. Tržby z prodeje cenných papírů a podílů	200	
J. Prodané cenné papíry a podíly	1 000	
X. Výnosové úroky	69	11
N. Nákladové úroky	265 581	277 384
XI. Ostatní finanční výnosy	767 902	814 639
O. Ostatní finanční náklady	125 576	141 586
<b>* Finanční výsledek hospodaření</b>	<b>376 014</b>	<b>395 680</b>
Q. Daň z příjmů za běžnou činnost	44 200	80 546
Q.1. - splatná	24 360	51 827
Q.2. - odložená	19 840	28 718
<b>** Výsledek hospodaření za běžnou činnost</b>	<b>144 697</b>	<b>113 182</b>

***	Výsledek hospodaření za účetní období (+/-)	144 697	113 182
****	Výsledek hospodaření před zdaněním	188 897	193 728

### 7.3 Přehled o změnách vlastního kapitálu k datu 31. 12. 2011

(v tisících Kč)

	Základní kapitál	Kapitálové fondy	Rezervní fondy, nedělitelný fond a ostatní fondy ze zisku	Nerozdělný zisk minulých let	Neuhrazená ztráta minulých let	Výsledek hospodaření běžného účetního období	VLASTNÍ KAPITÁL CELKEM
<b>Stav k 31.12.2009</b>	<b>232 650</b>	<b>-589</b>	<b>37 496</b>	<b>394 184</b>		<b>205 881</b>	<b>869 622</b>
Rozdělení výsledku hospodaření			10 294	195 587		-205 881	
Přecenění majetkových podílů		-66					-66
Výsledek hospodaření za běžné období						113 182	113 182
<b>Stav k 31.12.2010</b>	<b>232 650</b>	<b>-655</b>	<b>47 790</b>	<b>589 747</b>		<b>113 182</b>	<b>982 715</b>
Rozdělení výsledku hospodaření			5 659	107 523		-113 182	
Přecenění majetkových podílů		35					35
Výsledek hospodaření za běžné období						144 697	144 697
<b>Stav k 31.12.2011</b>	<b>232 650</b>	<b>-620</b>	<b>53 449</b>	<b>697 270</b>		<b>144 697</b>	<b>1 127 446</b>

## 7.4 Přehled o peněžních tocích (Cash Flow) k 31. 12. 2011 (v tisících Kč)

		Období do 31.12.2011	Období do 31.12.2010
<b>P.</b>	<b>Počáteční stav peněžních prostředků</b>	<b>18 517</b>	<b>16 452</b>
	<b>Peněžní toky z hlavní výdělečné činnosti (provozní činnost)</b>		
Z.	Výsledek hospodaření za běžnou činnost před zdaněním	188 898	193 728
A.1.	Úpravy o nepeněžní operace	-388 127	248 813
A.1.1.	Odpisy stálých aktiv	6 038	7 772
A.1.2.	Změna stavu opravných položek a rezerv	596 130	661 300
A.1.3.	Zisk (ztráta) z prodeje stálých aktiv	-284	138
A.1.5.	Nákladové a výnosové úroky	265 512	277 373
A.1.6.	Opravy o ostatní nepeněžní operace	-1 255 523	-697 770
<b>A.*</b>	<b>Čistý provozní peněžní tok před změnami pracovního kapitálu</b>	<b>-199 229</b>	<b>442 541</b>
A.2.	Změna stavu pracovního kapitálu	752 381	-10 239
A.2.1.	Změna stavu pohledávek a časového rozlišení aktiv	783 512	-104 883
A.2.2.	Změna stavu závazků a časového rozlišení pasív	-31 260	94 528
A.2.3.	Změna stavu zásob	120	116
<b>A.**</b>	<b>Čistý provozní peněžní tok před zdaněním a mimořádnými položkami</b>	<b>553 152</b>	<b>432 302</b>
A.3.	Vyplacené úroky	-266 869	-277 461
A.4.	Přijaté úroky	69	11
A.5.	Zaplacená daň z příjmů za běžnou činnost	-34 247	-70 070
<b>A.***</b>	<b>Čistý peněžní tok z provozní činnosti</b>	<b>252 105</b>	<b>84 782</b>
	<b>Peněžní toky z investiční činnosti</b>		
B.1.	Výdaje spojené s nabytím stálých aktiv	-5 437	-2 081
B.2.	Příjmy z prodeje stálých aktiv	291	364
B.3.	Půjčky a úvěry spřízněným osobám	-46	2 320
<b>B.***</b>	<b>Čistý peněžní tok z investiční činnosti</b>	<b>-5 192</b>	<b>603</b>
	<b>Peněžní toky z finančních činností</b>		
C.1.	Změna stavu závazků z financování	-251 726	-83 320
<b>C.***</b>	<b>Čistý peněžní tok z finanční činnosti</b>	<b>-251 726</b>	<b>-83 320</b>
<b>F.</b>	<b>Čistá změna peněžních prostředků</b>	<b>-4 813</b>	<b>2 065</b>
<b>R.</b>	<b>Konečný stav peněžních prostředků</b>	<b>13 704</b>	<b>18 517</b>



## 7.5. Příloha k účetní závěrce

1.	OBEČNÉ ÚDAJE.....	35
1.1.	ZALOŽENÍ A CHARAKTERISTIKA SPOLEČNOSTI .....	35
1.2.	ORGANIZAČNÍ STRUKTURA SPOLEČNOSTI.....	36
1.3.	IDENTIFIKACE SKUPINY.....	36
1.4.	PŘEDSTAVENSTVO A DOZORČÍ RADA K 31.12.2011 .....	37
1.5.	VÝZNAMNÉ UDÁLOSTI V ROCE 2011 .....	37
1.6.	NEJISTOTA OHLEDNĚ DOPADU GLOBÁLNÍ FINANČNÍ KRIZE .....	37
2.	ÚČETNÍ METODY A OBEČNÉ ÚČETNÍ ZÁSADY .....	38
3.	PŘEHLED VÝZNAMNÝCH ÚČETNÍCH PRAVIDEL A POSTUPŮ .....	39
3.1.	DLOUHODOBÝ HMOTNÝ MAJETEK.....	39
3.2.	DLOUHODOBÝ NEHMOTNÝ MAJETEK .....	40
3.3.	DLOUHODOBÝ FINANČNÍ MAJETEK .....	41
3.4.	ZÁSoby .....	41
3.5.	POHLEDÁVKY.....	41
3.6.	ZÁVAZKY Z OBCHODNÍCH VZTAHŮ.....	42
3.7.	ÚVĚRY A PŮJČKY .....	42
3.8.	REZERVY.....	42
3.9.	VÝNOSY PŘÍŠTÍCH OBDOBÍ .....	43
3.10.	PŘEPOČTY ÚDAJŮ V CIZÍCH MĚNÁCH NA ČESKOU MĚNU .....	43
3.11.	FINANČNÍ LEASING .....	43
3.12.	DANĚ .....	44
3.13.	SNÍŽENÍ HODNOTY .....	44
3.14.	VÝNOSY .....	45
3.15.	POUŽITÍ ODHADŮ .....	45
3.16.	SPŘÍZNĚNÉ OSOBY .....	46
3.17.	ZMĚNY ZPŮSOBU OCEŇOVÁNÍ, POSTUPŮ ODPIŠOVÁNÍ A POSTUPŮ ÚČTOVÁNÍ OPROTI PŘEDCHÁZEJÍCÍMU ÚČETNÍMU OBDOBÍ .....	46
3.18.	PŘEHLED O PENĚŽNÍCH TOCÍCH .....	46
4.	DOPLŇUJÍCÍ ÚDAJE K ROZVAZE A VÝKAZU ZISKU A ZTRÁTY .....	47
4.1.	DLOUHODOBÝ MAJETEK .....	47
4.2.	DLOUHODOBÝ FINANČNÍ MAJETEK .....	51
4.3.	POHLEDÁVKY.....	52
4.4.	KRÁTKODOBÉ POHLEDÁVKY .....	52
4.5.	NÁKLADY PŘÍŠTÍCH OBDOBÍ .....	54
4.6.	VLASTNÍ KAPITÁL.....	54
4.7.	REZERVY.....	54

4.8.	ZÁVAZKY .....	55
4.9.	KRÁTKODOBÉ ZÁVAZKY .....	55
4.10.	BANKOVNÍ ÚVĚRY .....	56
4.11.	DOHADNÉ ÚČTY PASIVNÍ - KRÁTKODOBÉ .....	57
4.12.	VÝNOSY A VÝDAJE PŘÍŠTÍCH OBDOBÍ .....	57
4.13.	DAŇ Z PŘÍJMŮ .....	58
4.14.	ODLOŽENÁ DAŇ .....	58
4.15.	TRŽBY ZA PRODEJ SLUŽEB .....	59
4.16.	TRANSAKCE SE SPŘÍZNĚNÝMI SUBJEKTY .....	59
4.17.	SPOTŘEBOVANÉ NÁKUPY .....	61
4.18.	SLUŽBY .....	62
4.19.	OSTATNÍ PROVOZNÍ VÝNOSY .....	62
4.20.	OSTATNÍ PROVOZNÍ NÁKLADY .....	63
4.21.	VÝNOSOVÉ ÚROKY .....	63
4.22.	OSTATNÍ FINANČNÍ VÝNOSY .....	63
4.23.	NÁKLADOVÉ ÚROKY .....	64
4.24.	OSTATNÍ FINANČNÍ NÁKLADY .....	64
5.	ZAMĚSTNANCI, VEDENÍ SPOLEČNOSTI A STATUTÁRNÍ ORGÁNY .....	65
6.	ZÁVAZKY NEUVEDENÉ V ÚČETNICTVÍ .....	67
7.	UDÁLOSTI, KTERÉ NASTALY PO DATU ÚČETNÍ ZÁVĚRKY .....	68

## 1. OBECNÉ ÚDAJE

### 1.1. Založení a charakteristika společnosti

PROFI CREDIT Czech, a.s. (dříve Profireal, a.s.) (dále jen „společnost“) byla založena zakladatelskou smlouvou jako akciová společnost dne 21. listopadu 1994 a vznikla zapsáním do obchodního rejstříku soudu v Hradci Králové dne 5. prosince 1994, v současné době je společnost vedena u Městského soudu v Praze, oddíl B, vložka 2892.

Předmětem podnikání společnosti je:

- služby v oblasti administrativní správy a služby organizačně hospodářské povahy u fyzických a právnických osob;
- poskytování úvěrů a půjček z vlastních zdrojů;
- správa nemovitostí;
- pronájem nemovitostí spojený s dalšími službami;
- činnost realitní kanceláře;
- zastavárna;
- obchod s pohledávkami a dluhy - factoring a forfaiting;
- organizační činnost v oblasti společenských akcí;
- zprostředkovatelská činnost v oblasti obchodu;
- pronájem a půjčování věcí movitých;
- velkoobchod;
- specializovaný maloobchod.

Sídlo společnosti je v Praze 1, Jindřišská 24/941, 110 00.

V roce 2011 zůstala výše základního kapitálu nezměněna a činí 232 650 tis. Kč (63 ks akcií v celkové nominální hodnotě 232 650 tis. Kč).

Účetní závěrka společnosti je sestavena k 31.12.2011.

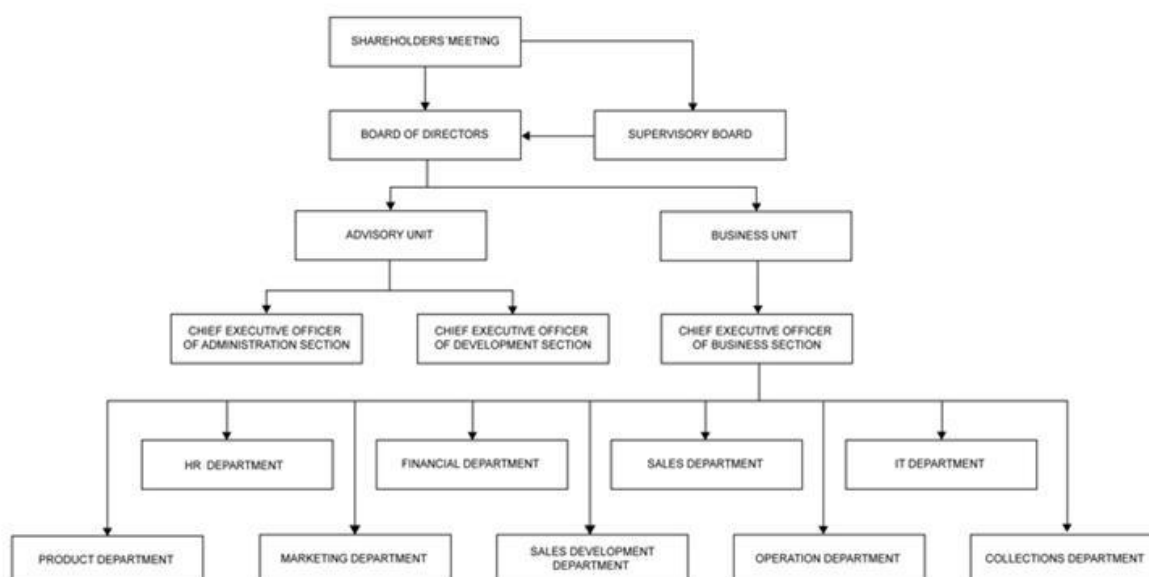
Účetním obdobím je kalendářní rok - od 1.1.2011 do 31.12.2011.

Tato účetní závěrka je řádnou účetní závěrkou a nebyla sestavena pro žádný konkrétní účel, transakci nebo uživatele. Při přijímání rozhodnutí by se uživatelé neměli spoléhat výhradně na tuto účetní závěrku a měli by před přijetím rozhodnutí podniknout další příslušná dotazování.

Fyzické a právnické osoby podílející se více než 20 % na základním kapitálu společnosti a výše jejich podílu jsou uvedeny v následující tabulce:

Akcionář	% podíl na základním kapitálu
PROFIREAL Group SE	100 %
<b>Celkem</b>	<b>100 %</b>

## 1.2. Organizační struktura společnosti



## 1.3. Identifikace skupiny

Společnost je součástí finanční skupiny PROFIREAL Group SE.

#### 1.4. Představenstvo a dozorčí rada k 31.12.2011

	<b>Funkce</b>	<b>Jméno</b>
<b>Představenstvo</b>	předseda	David Chour
	člen	Petr Vrba
	člen	Rudolf Cejnar
	člen	Vladimír Michniewicz
	člen	Karol Jurák
<b>Dozorčí rada</b>	předseda	Roman Kouba
	člen	Marian Ganaj
	člen	Miroslava Oravcová

Novým členem představenstva se 26.9.2011 stal pan Rudolf Cejnar, který ve funkci nahradil pana Filipa Součka, jehož členství zaniklo taktéž 26.9.2011.

Dne 1.12.2011 došlo k zániku členství pana Tomáše Rosenbergera v představenstvu. Novým členem se od 1.12.2011 stal pan Vladimír Michniewicz.

#### 1.5. Významné události v roce 2011

K žádným významným událostem v roce 2011 nedošlo.

#### 1.6. Nejistota ohledně dopadu globální finanční krize

Společnost by mohla být i nadále ovlivněna dopady globální finanční a ekonomické krize. Společnost může být v jejím důsledku vystavena vyššímu riziku zejména ve vztahu k vysoké volatilitě a nejistotě spojené s oceněním, možným snížením hodnoty aktiv, podmíněnými závazky a budoucím vývojem na trzích. Tato potenciální rizika mohou mít dopad na účetní závěrku společnosti v budoucnosti.

Účetní závěrka k 31. prosinci 2011 je sestavena na základě současných nejlepších odhadů a vedení Společnosti se domnívá, že účetní závěrka podává věrný a poctivý obraz finanční pozice Společnosti a jejího výsledku hospodaření s využitím všech příslušných a dostupných informací k datu sestavení závěrky.

## **2. ÚČETNÍ METODY A OBECNÉ ÚČETNÍ ZÁSADY**

Účetnictví společnosti je vedeno a účetní závěrka byla sestavena v souladu se zákonem č. 563/1991 Sb. o účetnictví v platném znění, vyhláškou č. 500/2002 Sb., kterou se provádějí některá ustanovení zákona č. 563/1991 Sb. o účetnictví, pro účetní jednotky, které jsou podnikateli účtujícími v soustavě podvojného účetnictví, v platném znění a Českými účetními standardy pro podnikatele v platném znění.

Účetnictví respektuje obecné účetní zásady, především zásadu o oceňování majetku historickými cenami, zásadu účtování ve věcné a časové souvislosti, zásadu opatrnosti a předpoklad o schopnosti účetní jednotky pokračovat ve svých aktivitách.

Údaje v této účetní závěrce jsou vyjádřeny v tisících korunách českých (tis. Kč).

### 3. PŘEHLED VÝZNAMNÝCH ÚČETNÍCH PRAVIDEL A POSTUPŮ

#### 3.1. Dlouhodobý hmotný majetek

Dlouhodobým hmotným majetkem se rozumí majetek, jehož doba použitelnosti je delší než jeden rok a jehož ocenění je vyšší než 5 tis. Kč v jednotlivém případě.

Odpisový plán (účetní odpisy) je stanovován na základě stanovení doby použití ve společnosti a odhadované zůstatkové ceny. Zůstatková cena je cena, za kterou bude možné majetek po ukončení používání odprodat.

Měsíční odpis se stanoví podle následujícího vzorce:

$$MO = \frac{PC - ZC}{D}$$

PC pořizovací cena

ZC zůstatková cena

D doba použití v měsících

MO měsíční odpis

Nakoupený dlouhodobý hmotný majetek je oceněn pořizovací cenou sníženou o oprávky a zaúčtovanou ztrátu ze snížení hodnoty.

Ocenění dlouhodobého hmotného majetku vytvořeného vlastní činností zahrnuje přímé náklady, nepřímé náklady bezprostředně související s vytvořením majetku vlastní činností (výrobní režie), popřípadě nepřímé náklady správního charakteru, pokud vytvoření majetku přesahuje období jednoho účetního období.

Reprodukční pořizovací cenou se oceňuje dlouhodobý hmotný majetek nabytý darováním, dlouhodobý majetek nově zjištěný v účetnictví (účtuje se souvztažným zápisem na příslušný účet opravek) a vklad dlouhodobého hmotného majetku.

Technické zhodnocení, pokud převýšilo u jednotlivého majetku v úhrnu za zdaňovací období částku 5 tis. Kč, zvyšuje pořizovací cenu dlouhodobého hmotného majetku.

Pořizovací cena dlouhodobého hmotného majetku, s výjimkou pozemků a nedokončených investic, je odpisována po dobu odhadované životnosti majetku lineární metodou.

Majetek pořízený formou finančního pronájmu je odpisován u pronajímatele.

Technická zhodnocení na najatém dlouhodobém hmotném majetku jsou odpisována lineární metodou po dobu trvání nájemní smlouvy nebo po dobu odhadované životnosti, a to vždy po tu dobu, která je kratší.

Zisky či ztráty z prodeje nebo vyřazení majetku jsou určeny jako rozdíl mezi výnosy z prodeje a účetní zůstatkovou hodnotou majetku k datu prodeje a jsou účtovány do výkazu zisku a ztráty.

#### Způsob tvorby opravných položek

Zůstatková účetní hodnota majetku je porovnávána s jeho hodnotou z užívání. V případě, že je účetní hodnota vyšší, je ve výši rozdílu vytvořena opravná položka.

### **3.2. Dlouhodobý nehmotný majetek**

Dlouhodobým nehmotným majetkem se rozumí majetek, jehož doba použitelnosti je delší než jeden rok a jehož ocenění je v případě zřizovacích výdajů vyšší než 5 tis. Kč v jednotlivém případě.

Dlouhodobým nehmotným majetkem se rozumí, kromě jiného, nehmotné výsledky vývoje s dobou použitelnosti delší než jeden rok, tyto se aktivují pouze v případě využití pro opakovaný prodej. Nehmotné výsledky výzkumu a vývoje, SW a ocenitelná práva vytvořená vlastní činností pro vlastní potřebu se neaktivují. Oceňuje se vlastními náklady, nebo reprodukční pořizovací cenou, je-li nižší.

Nakoupený dlouhodobý nehmotný majetek je oceněn pořizovací cenou sníženou o oprávký a zaúčtovanou ztrátu ze snížení hodnoty.

Výdaje související s výzkumem jsou účtovány do nákladů v roce, kdy vznikají.

Technické zhodnocení, pokud převýšilo u jednotlivého majetku v úhrnu za zdaňovací období částku 5 tis. Kč, zvyšuje pořizovací cenu dlouhodobého nehmotného majetku.



Dlouhodobý nehmotný majetek je odpisován lineárně na základě jeho předpokládané doby životnosti. Většina dlouhodobého nehmotného majetku je odepisována po dobu 5 let.

#### Způsob tvorby opravných položek

Společnost netvořila opravné položky k nehmotnému majetku.

### **3.3. Dlouhodobý finanční majetek**

Dlouhodobým finančním majetkem se rozumí zejména půjčky s dobou splatnosti delší než jeden rok a majetkové účasti. Majetkové účasti se při nákupu oceňují pořizovací cenou.

Podíly ve společnostech, jejichž finanční toky a provozní procesy může společnost řídit s cílem získat přínosy z jejich činnosti, jsou klasifikovány jako Podíly v ovládaných a řízených osobách.

K datu účetní závěrky jsou majetkové účasti oceněny v pořizovacích cenách snížených o opravné položky. Majetkové účasti v cizí měně jsou k 31.12. přeceňovány kurzem ČNB.

Opravné položky jsou tvořeny na základě analýzy znehodnocení půjček a majetkových účastí.

### **3.4. Zásoby**

Nakupované zásoby jsou oceňovány pořizovacími cenami. Pořizovací cena zahrnuje cenu pořízení a vedlejší pořizovací náklady – zejména celní poplatky, dopravné a skladovací poplatky, provize, pojistné a skonto. Společnost eviduje na skladě pouze drobné reklamní a propagační předměty.

### **3.5. Pohledávky**

Pohledávky jsou při vzniku oceňovány jmenovitou hodnotou, následně sníženou o příslušné opravné položky k pochybným a nedobytným částkám. Pohledávky nabyté za úplatu nebo

vkladem jsou oceněny pořizovací cenou sníženou o opravnou položku k pochybným a nedobytným částkám.

Jmenovitá hodnota v souladu se smlouvou obsahuje i výši budoucích výnosů, o kterých společnost účtuje na účtu výnosy příštích období (viz bod 3.9.)

#### Způsob tvorby opravných položek

Společnost tvoří opravné položky k pohledávkám vzniklým z titulu úvěrových smluv a z titulu příslušenství k těmto pohledávkám. Výši opravných položek stanovuje na základě analýzy vymahatelnosti pohledávek po lhůtě splatnosti v minulých obdobích.

Na základě historických údajů společnost odhaduje všechny budoucí peněžní toky k jednotlivým typům pohledávek. Opravnou položku potom tvoří rozdíl mezi předpisem pohledávky a realizovanými nebo očekávanými úhradami.

### **3.6. Závazky z obchodních vztahů**

Závazky z obchodních vztahů jsou zaúčtovány ve jmenovité hodnotě.

Společnost odepisuje závazky plynoucích z neidentifikovaných přijatých plateb starších pěti let do ostatních finančních výnosů.

### **3.7. Úvěry a půjčky**

Úvěry a půjčky jsou zaúčtovány ve jmenovité hodnotě. Za krátkodobý úvěr/půjčku se považuje i část dlouhodobých úvěrů/půjček, která je splatná do jednoho roku od data účetní závěrky. Úroky jsou časově rozlišovány a účtovány do výsledku hospodaření za účetní období.

### **3.8. Rezervy**

Rezervy jsou vytvářeny k pokrytí budoucích rizik a výdajů, u nichž je znám účel, je pravděpodobné, že nastanou, avšak není jistá částka nebo datum, v němž budou plněny. Společnost tvoří rezervy na nevyčerpanou dovolenou zaměstnanců a na daň z příjmů právnických osob.

Rezerva na nevybranou dovolenou je tvořena na základě analýzy nevybrané dovolené k datu účetní závěrky a průměrných mzdových nákladů včetně nákladů na sociální zabezpečení a zdravotní pojištění dle jednotlivých zaměstnanců.

Rezerva na daň z příjmů právnických osob je tvořena na základě kalkulace splatné daně.

### **3.9. Výnosy příštích období**

Jako výnosy příštích období je zaúčtovaná zejména smluvní odměna ve chvíli poskytnutí půjčky. Tato smluvní odměna je v průběhu trvání půjčky postupně rozpouštěna do výnosů.

### **3.10. Přepočty údajů v cizích měnách na českou měnu**

Účetní operace v cizích měnách prováděné během roku jsou účtovány denním kurzem České národní banky.

K datu účetní závěrky jsou relevantní aktiva a pasiva přepočtena kursem ČNB platnému k datu, ke kterému je účetní závěrka sestavena.

### **3.11. Finanční leasing**

Finančním leasingem se rozumí pořízení dlouhodobého hmotného majetku způsobem, při kterém se po uplynutí nebo v průběhu sjednané doby úplatného užívání majetku uživatelem převádí vlastnictví majetku z vlastníka na uživatele a uživatel do převodu vlastnictví hradí platby za nabytí v rámci nákladů.

Celková hodnota finančního leasingu je zachycena v rámci časového rozlišení a rozpouštěna po dobu pronájmu do nákladů. Celkový závazek z finančního leasingu s následnou koupí je zaúčtován na účet závazků a je postupně snižován v souladu s úhradou tohoto závazku.

### **3.12. Daně**

#### **3.12.1. Daňové odpisy dlouhodobého majetku**

Pro účely výpočtu daňových odpisů je použita zrychlená metoda.

#### **3.12.2. Splatná daň**

Splatná daň za účetní období vychází ze zdanitelného zisku. Zdanitelný zisk se odlišuje od čistého zisku vykázaného ve výsledovce, neboť nezahrnuje položky výnosů nebo nákladů, které jsou zdanitelné nebo uznatelné v jiných obdobích, a dále nezahrnuje položky, které nepodléhají dani ani nejsou daňově odpočitatelné. Závazek společnosti z titulu splatné daně je vypočítán pomocí daňových sazeb platných k datu účetní závěrky.

#### **3.12.3. Odložená daň**

Výpočet odložené daně je založen na závazkové metodě vycházející z rozvahového přístupu.

Účetní hodnota odložené daňové pohledávky je k datu účetní závěrky posuzována a snížena v rozsahu, v jakém již není pravděpodobné, že bude k dispozici dostatečný zdanitelný zisk, proti němuž by bylo možno tuto pohledávku nebo její část uplatnit.

Odložená daň je zaúčtována do výsledovky s výjimkou případů, kdy se vztahuje k položkám účtovaným přímo do vlastního kapitálu a kdy je také související odložená daň zahrnuta do vlastního kapitálu.

Odložené daňové pohledávky a závazky jsou vzájemně započítány a v rozvaze vykázány v celkové netto hodnotě s výjimkou případů, kdy nelze některé dílčí daňové pohledávky započítávat proti dílčím daňovým závazkům.

### **3.13. Snížení hodnoty**

Ke každému rozvahovému dni společnost prověřuje účetní hodnotu svého majetku, aby objevila náznaky toho, zda nedošlo ke ztrátě ze snížení hodnoty majetku. Existují-li takové signály, je odhadnuta realizovatelná hodnota majetku a určen případný rozsah ztráty ze snížení hodnoty. Není-li možno realizovatelnou hodnotu jednotlivých položek majetku odhadnout, určí společnost realizovatelnou hodnotu výnosové jednotky, ke které majetek patří.

Realizovatelná hodnota představuje vyšší z hodnot čisté prodejní ceny a hodnoty z užívání. Při posuzování hodnoty z užívání jsou odhadované budoucí peněžní toky diskontovány na svou současnou hodnotu prostřednictvím diskontní sazby před zdaněním, která zohledňuje současný tržní odhad časové hodnoty peněz a rizik konkrétně souvisejících s daným aktivem.

Pokud je podle odhadu realizovatelná hodnota majetku (nebo výnosové jednotky) nižší než jeho účetní hodnota, je účetní hodnota majetku (výnosové jednotky) snížena na hodnotu realizovatelnou.

### **3.14. Výnosy**

Výnosy jsou zaúčtovány v hodnotě přijatého plnění nebo plnění, které bude přijato, a představují pohledávky za zboží a služby poskytnuté v průběhu běžné činnosti, po odečtení slev, daně z přidané hodnoty a dalších daní souvisejících s prodeji.

Smluvní odměna je časově rozlišovaná na základě výše nezaplacené části jistiny a je vykazována na řádku „Ostatní finanční výnosy“. Penále a úroky z prodlení jsou vykazovány na řádku „Ostatní provozní výnosy“.

Příjem z dividend je zaúčtován ve chvíli, kdy je deklarováno právo na přijetí dividend.

### **3.15. Použití odhadů**

Sestavení účetní závěrky vyžaduje, aby vedení společnosti používalo odhady a předpoklady, jež mají vliv na vykazované hodnoty majetku a závazků k datu účetní závěrky a na vykazovanou výši výnosů a nákladů za sledované období. Vedení společnosti stanovilo tyto odhady a předpoklady na základě všech jemu dostupných relevantních informací a je přesvědčeno, že použité odhady a předpoklady se nebudou významným způsobem lišit od skutečných hodnot v následných účetních obdobích. Nicméně, současná celosvětová ekonomická krize, její akcelerace a turbulence na trzích zvyšuje riziko, že se skutečné výsledky mohou významně lišit od těchto odhadů. Mezi hlavní oblasti, kde může docházet k významným odlišnostem mezi skutečným výsledkem a odhadem, patří zejména opravné položky k pohledávkám.

### 3.16. Spřízněné osoby

Spřízněná osoba je spřízněná s účetní jednotkou pokud přímo nebo nepřímo prostřednictvím jednoho nebo několika zprostředkovatelů ovládá účetní jednotku, je ovládaná účetní jednotkou nebo je pod společným ovládním s účetní jednotkou (jde o mateřské podniky, dceřiné podniky a sesterské podniky) nebo pokud je členem klíčového managementu účetní jednotky nebo jejího mateřského podniku.

Transakce mezi spřízněnými osobami je převod zdrojů, služeb nebo závazků mezi spřízněnými osobami bez ohledu na to, zda je účtována cena.

Management společnosti definoval spřízněné osoby uvedené v účetní závěrce a transakce s nimi na základě jemu posledně známých údajů.

### 3.17. Změny způsobu oceňování, postupů odpisování a postupů účtování oproti předcházejícímu účetnímu období

V průběhu roku 2011 nedošlo k žádným změnám ve způsobu oceňování, postupu odpisování či postupu účtování.

### 3.18. Přehled o peněžních tocích

Přehled o peněžních tocích byl sestaven nepřímou metodou. Peněžní ekvivalenty představují krátkodobý likvidní majetek, který lze snadno a pohotově převést na předem známou částku v hotovosti. Peněžní prostředky a peněžní ekvivalenty lze analyzovat takto:

	(údaje v tis. Kč)	
	31.12.2011	31.12.2010
Pokladní hotovost a peníze na cestě + ceniny	334	367
Účty v bankách	13 370	18 150
<b>Peněžní prostředky a peněžní ekvivalenty celkem</b>	<b>13 704</b>	<b>18 517</b>

Peněžní toky z provozních, investičních nebo finančních činností jsou uvedeny v přehledu o peněžních tocích nekompenzovaně.

#### 4. DOPLŇUJÍCÍ ÚDAJE K ROZVAZE A VÝKAZU ZISKU A ZTRÁTY

##### 4.1. Dlouhodobý majetek

##### 4.1.1. Dlouhodobý nehmotný majetek

###### Požizovací cena

(údaje v tis. Kč)

	Stav k 31.12.2009	Přírůstky	Úbytky	Stav k 31.12.2010	Přírůstky	Úbytky	Stav k 31.12.2011
Nehm. výsl. výzkumu a vývoje	2 265	108	0	2 373	0	1 729	644
Software	12 409	4 173	0	16 582	101	0	16 683
Nedokončený DNM	3 754	887	4 281	360	32 92	101	3 551
<b>Celkem</b>	<b>18 428</b>	<b>5 168</b>	<b>4 281</b>	<b>19 315</b>	<b>3 393</b>	<b>1 830</b>	<b>20 878</b>

###### Oprávký

(údaje v tis. Kč)

	Stav k 31.12.2009	Přírůstky	Úbytky	Stav k 31.12.2010	Přírůstky	Úbytky	Stav k 31.12.2011
Nehm. výsl. výzkumu a vývoje	1 875	176	0	2 051	125	1 730	446
Software	9 551	2 029	0	11 580	1 438	0	13 018
<b>Celkem</b>	<b>11 426</b>	<b>2 205</b>	<b>0</b>	<b>13 631</b>	<b>1 563</b>	<b>1 730</b>	<b>13 464</b>

###### Zůstatková hodnota

(údaje v tis. Kč)

	Stav k 31.12.2010	Stav k 31.12.2011
Nehm. výsl. výzkumu a vývoje	322	198
Software	5 002	3 665
Nedokončený DNM	360	3 551
<b>Celkem</b>	<b>5 684</b>	<b>7 414</b>

**4.1.2. Dlouhodobý hmotný majetek**Pořizovací cena

(údaje v tis. Kč)

	Stav k 31.12.2009	Přírůstky	Úbytky	Stav k 31.12.2010	Přírůstky	Úbytky	Stav k 31.12.2011
Pozemky	2 635	0	0	2 635	0	0	2 635
Stavby	47 931	17	0	47 948	0	0	47 948
Samostatné movité věci	36 562	3 890	2 354	38 098	2 201	1 295	39 004
- <i>Stroje a zařízení</i>	3 782	585	26	4 341	1 164	233	5 272
- <i>Dopravní prostředky</i>	12 678	2 490	1 664	13 504	0	545	12 959
- <i>Inventář</i>	20 102	815	664	20 253	1 037	517	20 773
Nedokonč. dlouh. majetek	151	1 326	1 417	60	3 099	2 201	958
<b>Celkem</b>	<b>87 279</b>	<b>5 233</b>	<b>3 771</b>	<b>88 741</b>	<b>5 300</b>	<b>3 496</b>	<b>90 545</b>

Oprávky a opravné položky

(údaje v tis. Kč)

	Stav k 31.12.2009	Přírůstky	Úbytky	Stav k 31.12.2010	Přírůstky	Úbytky	Stav k 31.12.2011
Stavby	15 212	1 058	0	16 270	1 058	0	17 328
Samostatné movité věci	20 553	7 503	2 355	25 701	3 449	1 295	27 855
- <i>Stroje a zařízení</i>	1 850	776	27	2 599	871	233	3 237
- <i>Dopravní prostředky</i>	7 388	3 973	1 664	9 697	306	545	9 458
- <i>Inventář</i>	11 315	2 754	664	13 405	2 272	517	15 160
<b>Celkem</b>	<b>35 765</b>	<b>8 561</b>	<b>2 355</b>	<b>41 971</b>	<b>4 507</b>	<b>1 295</b>	<b>45 183</b>

Zůstatková hodnota

(údaje v tis. Kč)

	Stav k 31.12.2010	Stav k 31.12.2011
Pozemky	2 635	2 635
Stavby	31 678	30 620
Samostatné movité věci	12 397	11 149
- <i>Stroje a zařízení</i>	1 742	2 035
- <i>Dopravní prostředky</i>	3 807	3 501
- <i>Inventář</i>	6 848	5 613
Nedokonč. dlouh. majetek	60	958
<b>Celkem</b>	<b>46 770</b>	<b>45 362</b>



Společnost pořídila v roce 2011 drobný hmotný majetek v pořizovací ceně do 5 tis. Kč, účtovaný přímo do nákladů v částce 819 tis. Kč a v roce 2010 v částce 289 tis. Kč. V nedokončeném dlouhodobém majetku Společnost eviduje IT zařízení zakoupené v rámci implementace nového informačního systému, který pravděpodobně uvede do provozu v roce 2013.

#### 4.1.3. Majetek zatížený zástavním právem

2011

(údaje v tis. Kč)

Popis majetku	Účetní zůstatková hodnota	Popis, rozsah a účel zástavního práva/ věcného břemena	Hodnota zajištěného závazku
Pohledávky	6 040 132	veškeré pohledávky za klienty nad zástavu jiného věřitele	1 080 885
Pohledávky	430 736	minimálně 180 % výše úvěru	
Nemovitost	28 983	Budova Pernštýnské nám. 80, Pardubice	
Účty	6 369	Zůstatky na běžných účtech	230 000
Pohledávky	636 994	splňující podmínky pro zastavení	
Účty	7 001	Zůstatky na Sběrném a Vázaném účtu	218 591
<b>Celkem</b>	<b>7 150 215</b>		<b>1 529 476</b>

2010

(údaje v tis. Kč)

Popis majetku	Účetní zůstatková hodnota	Popis, rozsah a účel zástavního práva/ věcného břemena	Hodnota zajištěného závazku
Pohledávky	6 204 422	veškeré pohledávky za klienty nad zástavu jiného věřitele	1 126 885
Pohledávky	879 773	minimálně 180 % výše úvěru	
Nemovitost	30 287	Budova Pernštýnské nám. 80, Pardubice	
Účty	18 150	Zůstatky na běžných účtech	570 000
Pohledávky	187 009	minimálně 180 % výše úvěru	100 000
<b>Celkem</b>	<b>7 319 641</b>		<b>1 796 885</b>

**4.1.4. Majetek najatý formou finančního leasingu**Finanční leasing s následnou koupí najaté věci

(údaje v tis. Kč)

Popis předmětu/skupiny předmětů	Datum zahájení	Doba trvání v měsících	Celková hodnota leasingu	Skutečně uhrazené splátky v 31.12.2010	Skutečně uhrazené splátky v 31.12.2011	Splatno v roce 2012	Splatno v dalších letech
Osobní automobily	13.12.2007	36	2 798	742	0	0	0
Osobní automobily	22.11. 2007	36	1 103	256	0	0	0
Osobní automobily	30.10.2007	36	935	195	0	0	0
Osobní automobily	19.4.2007	36	437	31	0	0	0
Osobní automobily	20.6.2007	36	618	57	0	0	0
Osobní automobily	10.7.2007	36	618	71	0	0	0
Osobní automobily	11.7.2008	60	2 187	371	371	371	184
Osobní automobily	31.7.2008	60	647	110	110	110	56
Osobní automobily	7.10.2010	54	1 266	259	237	237	534
Osobní automobily	3.2.2011	60	965	0	307	161	497
Osobní automobily	26.5.2011	60	1 646	0	454	274	918
Osobní automobily	1.8.2011	60	736	0	181	371	189
Osobní automobily	14.12.2011	60	991	0	189	166	636
Osobní automobily	28.12.2011	60	1 264	0	218	213	833
<b>Celkem</b>			<b>16 211</b>	<b>2 092</b>	<b>2 067</b>	<b>1 903</b>	<b>3 847</b>

Uvedené údaje jsou bez daně z přidané hodnoty, pokud je možno tuto daň uplatnit jako odpočet na vstupu.

**4.2. Dlouhodobý finanční majetek**Účetní hodnota

(údaje v tis. Kč)

	Stav k 31.12.2009	Přírůstky	Úbytky	Přecenění k 31.12.2010	Stav k 31.12.2010	Přírůstky	Úbytky	Přecenění k 31.12.2011	Stav k 31.12.2011
Podíly v ovládaných a řízených osobách	2 191	0	0	-63	2 128	33	1 000	0	1 161
Podíl v spřízněných osobách	53	0	0	-3	50	2	0	0	52
Ostatní půjčky	180	0	0	0	180	0	0	0	180
Požizovaný dlouhodobý finanční majetek	0	0	0	0	0	0	0	0	0
<b>Celkem</b>	<b>2 424</b>	<b>0</b>	<b>0</b>	<b>-66</b>	<b>2 358</b>	<b>35</b>	<b>1 000</b>	<b>0</b>	<b>1 393</b>

Přecenění zahrnuje opravné položky a oceňovací rozdíly z přecenění kurzem k 31.12.

**4.2.1. Podíly v ovládaných a řízených osobách**2011

(údaje v tis. Kč)

Název společnosti	Sídlo	Požizovací cena v Kč	Nominální hodnota v měně	Měna	Vlastnický podíl v %	Hlasovací práva v %	Ocenění k 31.12.2011
Profi Investment NL N.V.	Amsterdam	1 299	45	EUR	100	100	1 161
<b>Celkem</b>		<b>1 299</b>					<b>1 161</b>

2010

(údaje v tis. Kč)

Název společnosti	Sídlo	Požizovací cena v Kč	Nominální hodnota v měně	Měna	Vlastnický podíl v %	Hlasovací práva v %	Ocenění k 31.12.2010
Profi Investment NL N.V.	Amsterdam	1 299	45	EUR	100	100	1 128
PROFI Income, s.r.o.	Pardubice	1 000	1 000	CZK	100	100	1 000
<b>Celkem</b>		<b>2 299</b>					<b>2 128</b>

Společnost PROFÍ Income, s.r.o. byla v říjnu 2011 prodána.

**4.2.2. Půjčky a úvěry poskytnuté – ovládající osoba**

2011

(údaje v tis. Kč)

Společnost	Úroková sazba	Jištění	Datum splatnosti	Měna	Zůstatková hodnota
PROFIREAL Group SE	15,5% p.a.	Bianko směnka	výzva + 30 dnů	Kč	15 319
<b>Celkem</b>					<b>15 319</b>

**4.3. Pohledávky****4.3.1. Dlouhodobé pohledávky**

K 31.12.2011 činily dlouhodobé pohledávky 1 094 276 tis. Kč, k 31.12.2010 to bylo 1 164 021 tis. Kč. Tyto položky obsahují dlouhodobé pohledávky z poskytnutých úvěrů a půjček, jež v okamžiku, ke kterému je účetní závěrka sestavena, mají dobu splatnosti delší než jeden rok.

**4.4. Krátkodobé pohledávky****4.4.1. Věková struktura pohledávek z obchodních vztahů**

(údaje v tis. Kč)

Rok	Kategorie	Nespecifikované	Do splatnosti	Po splatnosti					Celkem po splatnosti	Celkem
				0 - 90 dní	91 - 180 dní	181 – 360 dní	1 - 2 roky	2 a více let		
<b>2011</b>	Brutto	644 799	1 111 367	292 945	266 214	538 181	956 307	1 871 157	3 924 804	<b>5 680 970</b>
	Opr. položky	606 401	17 259	129 543	144 540	301 520	546 890	1 099 877	2 222 370	<b>2 846 030</b>
	Netto	38 398	1 094 108	163 402	121 674	236 661	409 417	771 280	1 702 434	<b>2 834 940</b>
<b>2010</b>	Brutto	483 741	1 262 535	315 756	275 386	514 437	966 203	1 209 412	3 281 194	<b>5 027 470</b>
	Opr. položky	425 369	16 077	129 767	148 053	288 999	502 137	740 654	1 809 610	<b>2 251 055</b>
	Netto	58 372	1 246 458	185 989	127 333	225 438	464 066	468 758	1 471 584	<b>2 776 415</b>

Směnečný úrok nelze zařadit v tabulce do jednotlivých košů, neboť do rozhodnutí soudu neexistuje rozhodné datum (směnečný úrok je tedy zařazen do kategorie nespecifikované).

K 31.12.2011 činily pohledávky (dlouhodobé i krátkodobé), sloužící jako zajištění pro přijaté bankovní úvěry 430 736 tis. Kč a pro přijaté nebankovní úvěry 6 677 126 tis. Kč.

Změnu opravné položky k pohledávkám lze rozčlenit následovně:

(údaje v tis. Kč)

	2011	2010
Počáteční stav k 1. lednu	2 251 055	1 589 690
Tvorba	783 004	797 245
Použití	-188 029	-135 880
<b>Konečný zůstatek k 31. prosinci</b>	<b>2 846 030</b>	<b>2 251 055</b>

#### 4.4.2. Pohledávky k podnikům ve skupině

##### Krátkodobé pohledávky z obchodních vztahů

(údaje v tis. Kč)

Název společnosti	Stav k 31.12.2011	Stav k 31.12.2010
Profidebt,s.r.o.	3 790	97
Profidebt Slovakia, s.r.o.	31	50
Profidebt Bulgaria EOOD	0	0
Profidebt Poland Sp.z. o.o.	0	0
PROFI CREDIT Bulgaria EOOD	1 093	211
PROFI CREDIT Slovakia,s.r.o.	262	291
PROFI CREDIT Poland Sp.z. o.o.	307	1 711
PROFI CREDIT EXPERT S.R.L.	122	104
Profi Consulting s.r.o.	25	22
Profi Financial s.r.o.	1 702	1 392
Profi Income, s.r.o.	0	12
Profi Investment NL N.V.	0	0
PROFIREAL Group SE	148	278
<b>Celkem krátkodobé pohledávky k podnikům ve skupině</b>	<b>7 480</b>	<b>4 168</b>

Z výše uvedených pohledávek zachycuje půjčky a úvěry poskytnuté podnikům ve skupině následující tabulka.

##### 2011

(údaje v tis. Kč)

Společnost	Úroková sazba	Jištění	Datum splatnosti	Měna	Zůstatková hodnota
PROFI Financial, s.r.o.	3,5% p.a.	Bianco směnka	výzva + 60 dní	Kč	1 392
PROFI CREDIT EXPERT S.R.L.	7,5% p.a.	Bianco směnka	31.12.2010	Kč	2
<b>Celkem</b>					<b>1 394</b>

2010

(údaje v tis. Kč)

Společnost	Úroková sazba	Jištění	Datum splatnosti	Měna	Zůstatková hodnota
PROFI Financial, s.r.o.	3,5% p.a.	Bianco směnka	31.12.2011	Kč	1 346
PROFI CREDIT Romania, IFN S.A.	7,5% p.a.	Bianco směnka	31.12.2010	Kč	2
<b>Celkem</b>					<b>1 348</b>

Společnost PROFÍ CREDIT Romania, INF S.A. byla v roce 2011 přejmenována jako společnost PROFÍ CREDIT EXPERT S.R.L.

#### 4.5. Náklady příštích období

Náklady příštích období tvoří především časově rozlišená druhá část provize úvěrovým pracovníkům, která k 31.12.2011 představovala výši 10 864 tis. Kč (k 31.12.2010 to bylo 23 479 tis. Kč) a časové rozlišení nákladů spojených s finančním leasingem automobilů, které k 31.12.2011 představovalo 6 874 tis. Kč (k 31.12.2010 to bylo 2 616 tis. Kč). Celková výše nákladů příštích období k 31.12.2011 činí 24 572 tis. Kč (k 31.12.2010 to bylo 29 119 tis. Kč).

#### 4.6. Vlastní kapitál

Vlastní kapitál ke konci roku 2011 činí 1 127 446 tis. Kč (k 31.12.2010 to bylo 1 034 265 tis. Kč). Základní kapitál činí 232 650 tis. Kč a skládá se ze 40 ks akci ve jmenovité hodnotě 5 500 tis. Kč a 23 ks akci ve jmenovité hodnotě 550 tis. Kč.

#### 4.7. Rezervy

(údaje v tis. Kč)

	Rezerva na nevyčerpanou dovolenou	Rezerva na daň z příjmů	Rezervy celkem
Zůstatek k 31.12.2010	2 510	51 419	53 929
Tvorba rezerv	3 665	44 026	47 691
Použití rezerv	-2 510	-51 419	-53 929
<b>Zůstatek k 31.12.2011</b>	<b>3 665</b>	<b>44 026</b>	<b>47 691</b>

## 4.8. Závazky

### 4.8.1. Dlouhodobé závazky z obchodních vztahů

(údaje v tis. Kč)

Typ závazku	Stav k 31.12.2011	Stav k 31.12.2010
Provize úvěrovým pracovníkům	105 476	111 421
<b>Celkem</b>	<b>105 476</b>	<b>111 421</b>

### 4.8.2. Jiné dlouhodobé závazky

(údaje v tis. Kč)

Typ závazku	Měna	Zůstatek k 31.12.2011	Zůstatek k 31.12.2010	Úroková sazba 2011	Forma zajištění 2011
Půjčka od nebank. subjektu	CZK	1 080 885	1 126 885	19 % p.a.	Bianko směnka + veškeré zastavené pohledávky nad zástavu jiným věřitelům z úvěrů uvedených v bodě 4.10.
Půjčka od nebank. subjektu	CZK	143 203	0	8,5 % p.a.	Bianko směnka + Zástavní právo k pohledávkám ze smluv splňující kompletní podmínky pro zastavení, Zástava Sběrného i Vázaného účtu, ručení Mateřské společnosti
Závazky z leasingu	CZK	5 750	2 214	-	-
<b>Celkem</b>		<b>1 229 838</b>	<b>1 129 099</b>		

Položka dlouhodobé závazky obsahuje závazky, které v okamžiku, k němuž je účetní závěrka sestavena, mají dobu splatnosti delší než jeden rok.

### 4.8.3. Dlouhodobé závazky kryté podle zástavního práva nebo zajištěné jiným způsobem

Uvedeno v bodu 4.1.3. Dlouhodobý majetek zatížený zástavním právem.

## 4.9. Krátkodobé závazky

Společnost eviduje v jiných krátkodobých závazcích krátkodobou část úvěru od nebankovního subjektu ve výši 75 388 tis. Kč.

Věková struktura krátkodobých závazků z obchodních vztahů

(údaje v tis. Kč)

Rok	Kategorie	Do splatnosti	Po splatnosti					Celkem po splatnosti	Celkem
			0 – 90	91 - 180	181 – 360	1 - 2	2 a více		
			dní	dní	dní	roky	let		
2011	Krátkodobé	23 656	3 818	0	0	0	0	3 818	27 474
2010	Krátkodobé	28 738	4 816	0	0	0	0	4 816	33 554

**4.9.1. Závazky k podnikům ve skupině**Krátkodobé závazky z obchodních vztahů

(údaje v tis. Kč)

Název společnosti	Stav k 31.12.2011	Stav k 31.12.2010
Profidebt,s.r.o.	0	395
Profireal Group SE	15 870	569
Profi Consulting s.r.o.	196	131
<b>Celkem krátkodobé závazky k podnikům ve skupině</b>	<b>16 066</b>	<b>1 095</b>

**4.10. Bankovní úvěry****4.10.1. Dlouhodobé bankovní úvěry**

(údaje v tis. Kč)

Banka	Zůstatek k 31.12.2011	Zůstatek k 31.12.2010	Úroková sazba	Forma zajištění
Bankovní subjekt	0	230 000	PRIBOR + 7,5 % p.a	Nemovitost, zastavené pohledávky ve výši 180% úvěru, vystavené ručení, zůstatky na běžných účtech
<b>Celkem</b>	<b>0</b>	<b>230 000</b>		

Konečná splatnost tohoto bankovního úvěru je 30.11.2012.



**4.10.2. Krátkodobé bankovní úvěry, půjčky a finanční výpomoci**2011

(údaje v tis. Kč)

<b>Banka</b>	<b>Zůstatek k 31.12.2011</b>	<b>Úroková sazba</b>	<b>Forma zajištění</b>
Bankovní subjekt	230 000	PRIBOR + 7,5 % p.a	Nemovitost, zastavené pohledávky ve výši 180% úvěru, vystavené ručení, zůstatky na běžných účtech
Nebankovní subjekt	9 000	15 % p.a.	Bianko směnka
<b>Celkem</b>	<b>239 000</b>		

2010

(údaje v tis. Kč)

<b>Banka</b>	<b>Zůstatek k 31.12.2010</b>	<b>Úroková sazba</b>	<b>Forma zajištění</b>
Bankovní subjekt	100 000	PRIBOR + 9 % p.a	Zastavené pohledávky ve výši 180% úvěru, vystavené ručení, bianco směnka
Bankovní subjekt	240 000	PRIBOR + 7,5 % p.a	Nemovitost, zastavené pohledávky ve výši 180% úvěru, vystavené ručení, zůstatky na běžných účtech
Nebankovní subjekt	9 000	15 % p.a.	Bianko směnka
<b>Celkem</b>	<b>349 000</b>		

**4.11. Dohadné účty pasivní - krátkodobé**

Krátkodobé dohadné účty pasivní k 31.12.2011 činí 23 092 tis. Kč (k 31.12.2010 to bylo 24 191 tis Kč). Nejvýznamnější položku tvoří dohad na úrok za úvěr od nebankovního subjektu ve výši 17 746 tis. Kč (k 31.12.2010 to bylo 19 033 tis. Kč).

**4.12. Výnosy a výdaje příštích období**

Výnosy příštích období k 31.12.2011 činí 981 979 tis. Kč (k 31.12.2010 činily 995 683 tis. Kč) a jsou tvořeny časově rozlišenou smluvní odměnou účtovanou ve chvíli poskytnutí úvěru nebo půjčky a postupně rozpouštěnou do výnosů.

Výdaje příštích období činí 29 231 tis. Kč k 31.12.2011 (25 724 tis. Kč k 31.12.2010) a představují zejména provize úvěrovým pracovníkům ve výši 18 473 tis. Kč (16 022 tis. Kč k 31.12.2010).

**4.13. Daň z příjmů****4.14. Odložená daň**

Odložený daňový závazek lze analyzovat následovně:

	(údaje v tis. Kč)	
	Stav k 31.12.2011	Stav k 31.12.2010
Daňový závazek		
Rozdíl mezi účetní a daňovou zůstatkovou cenou	23 226	19 876
Zůstatek odběratelů – penalizace	1 942 845	1 671 898
Zůstatek odběratelů – penalizace ostatní	9 146	7 359
Nestržené pokuty obchodních zástupců za 1. splátku	177	177
Zůstatek ost. pohl.-směnečný úrok	639 154	483 740
Zůstatek ost. pohl.-zákonný úrok	32 421	0
Zůstatek ost. pohl. – DUD penalizace	274 952	234 547
<b>Odložený daňový závazek - základ celkem</b>	<b>2 921 921</b>	<b>2 417 597</b>
Daňová pohledávka		
Tvorba OP ke smluvním pokutám	1 174 721	992 296
Tvorba OP ke směnečnému a zákonnému úroku	610 284	425 370
Tvorba OP k DUD	182 701	151 294
Rezerva na nevyčerpanou dovolenou	3 665	2 510
<b>Odložená daňová pohledávka – základ celkem</b>	<b>1 971 371</b>	<b>1 571 470</b>
Výsledný základ odložené daně	951 717	846 127
Odložená daň – závazek (2010: 19%, 2009: 19%)	180 604	160 764
Již zaúčtovaná odložená daň	160 764	132 046
<b>Odložená daň k zaúčtování do výkazu zisku a ztráty</b>	<b>19 840</b>	<b>28 718</b>

**4.14.1. Daňový náklad**

Výše daně za rok může být porovnána se ziskem dle výsledovky následovně:

	(údaje v tis. Kč)	
	Stav k 31.12.2011	Stav k 31.12.2010
Zisk před zdaněním	188 897	193 728
Sazba daně z příjmů	19%	19%
Daň při lokální sazbě daně z příjmů	35 890	36 808
Daňový dopad nákladů/výnosů, které nejsou daňově uznatelné	- 11 865	14 517
Splatná daň běžného účetního období	24 025	51 325
Srážková daň běžného účetního období	335	503
Změna odloženého daňového závazku	19 840	28 718
<b>Celkem daň z příjmů za běžnou činnost a z mimořádné činnosti</b>	<b>44 200</b>	<b>80 546</b>

**4.15. Tržby za prodej služeb**

(údaje v tis. Kč)

	Období do 31.12.2011			Období do 31.12.2010		
	Tuzem.	Zahr.	Celkem	Tuzem.	Zahr.	Celkem
Tržby z prodeje služeb (poradenské služby)	233	8 353	8 586	198	8 288	8 486
Tržby z poskytování ochranné známky	141	2 340	2 481	0	2 054	2 054
Tržby – nájemné nemovitostí	1 191	0	1 191	1 332	0	1 332
Tržby - úklid prostor	21	0	21	24	0	24
Tržby - provoz internet	30	0	30	32	0	32
Tržby – nájem movitých věcí	220	0	220	238	0	238
Tržby – vodné, stočné	3	0	3	4	0	4
Tržby – ostatní	180	0	180	113	34	147
<b>Tržby za prodej služeb celkem</b>	<b>2 019</b>	<b>10 693</b>	<b>12 712</b>	<b>1 941</b>	<b>10 376</b>	<b>12 317</b>

**4.16. Transakce se spřízněnými subjekty****4.16.1. Výnosy realizované se spřízněnými subjekty**2011

(údaje v tis. Kč)

Subjekt	Ostatní výnosy	Služby	Celkem
Profidebt, s.r.o.	1 058	580	1 638
PROFI CREDIT Slovakia s.r.o.	0	3 709	3 709
PROFI CREDIT Polska Sp.z.o.o.	0	3 524	3 524
PROFI CREDIT Bulgaria EOOD	0	2 604	2 604
Profidebt Slovakia, s.r.o.	0	300	300
Profi Financial s.r.o.	92	173	265
Profi Consulting s.r.o.	0	66	66
PROFI CREDIT EXPERT S.R.L.	0	400	400
Profireal Group SE	0	157	157
<b>Celkem</b>	<b>1 150</b>	<b>11 513</b>	<b>12 663</b>

2010

(údaje v tis. Kč)

Subjekt	Ostatní výnosy	Služby	Celkem
Profidebt, s.r.o.	553	392	945
PROFI CREDIT Slovakia s.r.o.	0	3 386	3 386
PROFI CREDIT Polska Sp.z.o.o.	0	3 533	3 533
PROFI CREDIT Bulgaria EOOD	544	2 608	3 152
Profidebt Slovakia, s.r.o.	53	287	340
Profi Financial s.r.o.	46	37	83
Profi Consulting s.r.o.	0	67	67
PROFI CREDIT Romania, IFN S.A.	0	400	400
Profireal Group SE	365	163	528
<b>Celkem</b>	<b>1 561</b>	<b>10 873</b>	<b>12 434</b>

Veškeré výnosy se spřízněnými subjekty byly realizovány v cenách obvyklých.

#### 4.16.2. Nákupy realizované se spřízněnými subjekty

2011

(údaje v tis. Kč)

Subjekt	Služby	Ost. náklady	Celkem
PROFI CREDIT Poland Sp.z.o.o.	67	50	117
PROFI CREDIT Slovakia, s.r.o.	0	334	334
PROFI CREDIT Bulgaria EOOD	0	197	197
PROFIREAL Group SE	0	7 054	7 054
Profi Financial s.r.o.	342	4	346
Profi Consulting s.r.o.	1 609	0	1 609
Profidebt, s.r.o.	7 790	206	7 996
<b>Celkem</b>	<b>9 808</b>	<b>7 845</b>	<b>17 653</b>

2010

(údaje v tis. Kč)

Subjekt	Služby	Ost. náklady	Celkem
PROFI CREDIT Slovakia, s.r.o.	0	122	122
PROFI CREDIT Poland Sp.z.o.o.	75	71	146
PROFIREAL Group SE	0	6 454	6 454
Profi Consulting s.r.o.	863	0	863
PROFI CREDIT Bulgaria EOOD	49	355	404
Profidebt, s.r.o.	2 511	0	2 511
<b>Celkem</b>	<b>3 498</b>	<b>7 002</b>	<b>10 500</b>

#### 4.16.3. Další transakce se spřízněnými subjekty

Společnost v roce 2011 poskytla půjčku společnosti Profi Financial, s.r.o. Půjčka byla poskytnuta na základě Rámcové smlouvy o úvěru č. 04/07/2011, podepsané 4.7.2011, u které úroková sazba činila 10 % p.a. a rámec úvěru byl stanoven na 2 mil. Kč. V roce 2011 byla tato půjčka také splacena, vč. naběhlých úroků ve výši 8 tis. Kč.

Společnost v roce 2009 poskytla půjčku společnosti Profidebt, s.r.o. Půjčka byla poskytnuta na základě Rámcové smlouvy o úvěru č. 01/12/2009, podepsané dne 1.12.2009, u které úroková sazba činila 9,5 % p.a., rámec úvěru byl v roce 2010 navýšen na 10 mil. Kč se splatností 31.12.2010. Společnost uhradila částku 8,5 mil. Kč, naběhlý úrok k 31.12.2010 činil 467 tis. Kč. Na základě této smlouvy byla pak společnosti Profidebt, s.r.o. v roce 2011 poskytnuta další půjčka ve výši 3,5 mil. Kč se stejnými parametry jako v roce 2009. Jistina i s naběhlými úroky ve výši 39 tis. Kč byla tentýž rok splacena.

Společnost v roce 2009 poskytla půjčku společnosti PROFÍ CREDIT Romania, IFN S.A. Půjčka byla poskytnuta na základě smlouvy o úvěru č. 01/11/2007, podepsané dne 21.11.2007, u které úroková sazba činila 7,5 % p.a., rámec úvěru 8 000 tis. Kč se splatností do 31.12.2010. Společnost uhradila celou jistinu, k 31.12.2011 je evidován zůstatek úroků ve výši 2 tis. Kč.

Společnost v roce 2007 poskytla půjčku společnosti Profi Financial, s.r.o. Půjčka byla poskytnuta na základě Rámcové smlouvy o úvěru č. 19/12/2007, podepsané 19.12.2007, u které úroková sazba činila 3,5 % p.a., rámec úvěru 1,3 mil. Kč se splatností 31.12.2011. V roce 2012 bude prodloužena splatnost úvěru. Naběhlý úrok za rok 2011 činil 46 tis. Kč.

#### 4.17. Spotřebované nákupy

(údaje v tis. Kč)

	Období do 31.12.2011	Období do 31.12.2010
Spotřeba materiálu	15 465	12 812
Spotřeba energie	2 521	2 188
<b>Spotřebované nákupy celkem</b>	<b>17 986</b>	<b>15 000</b>

**4.18. Služby**

(údaje v tis. Kč)

	Období do 31.12.2011	Období do 31.12.2010
Opravy a udržování	2 139	2 035
Cestovné	3 595	2 494
Náklady na reprezentaci	2 105	3 055
Telefon, fax, internet, poštovné	8 562	9 947
Poradenské služby	12 606	8 521
<i>Odměna auditorské spol. za povinný audit</i>	<i>3 911</i>	<i>3 247</i>
Nájemné	8 306	8 078
Leasing	1 345	2 258
Zprostředkování zaměstnanců	1 038	238
Notářské a právní služby	11 840	10 421
Inzerce, reklama	18 604	14 139
Jazykový překlad	305	210
Ostatní služby	8 661	7 521
<b>Celkem</b>	<b>79 106</b>	<b>68 917</b>

**4.19. Ostatní provozní výnosy**

(údaje v tis. Kč)

	Období do 31.12.2011	Období do 31.12.2010
Smluvní pokuty a úroky z prodlení	745 086	775 465
Ostatní provozní výnosy	91 013	34 941
<b>Celkem</b>	<b>836 099</b>	<b>810 406</b>

V roce 2011 přistoupila společnost k právnímu zastoupení při vymáhání pohledávek za svými dlužníky. Suma nákladů právního zastoupení byla přenesena na dlužníky v celkové výši 37 968 tis. Kč, což způsobilo nárůst ostatních provozních výnosů.

**4.20. Ostatní provozní náklady**

(údaje v tis. Kč)

	Období do 31.12.2011	Období do 31.12.2010
Dary	705	60
Ostatní pokuty a penále	0	14
Odpisy pohledávek a postoupené pohledávky	197 330	146 488
Manka a škody v provozní oblasti	28	6
Ostatní provozní náklady	11 882	8 215
<b>Celkem</b>	<b>209 945</b>	<b>154 783</b>

V roce 2011 společnost odepsala na základě potvrzení exekutora o bezvyslednosti exekučního konání pohledávky ve výši 188 029 tis. Kč. V roce 2010 společnost odepsala na základě potvrzení exekutora pohledávky ve výši 135 880 tis. Kč.

**4.21. Výnosové úroky**

(údaje v tis. Kč)

	Období do 31.12.2011	Období do 31.12.2010
Úroky z bankovních účtů běžných	42	9
Úroky z bankovních účtů vkladových	27	2
<b>Celkem</b>	<b>69</b>	<b>11</b>

**4.22. Ostatní finanční výnosy**

(údaje v tis. Kč)

	Období do 31.12.2011	Období do 31.12.2010
Kurzové zisky	128	38
Ostatní finanční výnosy	767 774	814 601
<b>Celkem</b>	<b>767 902</b>	<b>814 639</b>

Ostatní finanční výnosy zahrnují běžnou odměnu za poskytnutí úvěru nebo půjčky (hlavní výnos společnosti).

**4.23. Nákladové úroky**

(údaje v tis. Kč)

	<b>Období do 31.12.2011</b>	<b>Období do 31.12.2010</b>
Úroky z bankovních úvěrů	30 836	47 148
Ostatní úroky jiným věřitelům	234 745	230 236
<b>Celkem</b>	<b>265 581</b>	<b>277 384</b>

**4.24. Ostatní finanční náklady**

(údaje v tis. Kč)

	<b>Období do 31.12.2011</b>	<b>Období do 31.12.2010</b>
Kurzové ztráty	326	259
Ostatní finanční náklady – poplatek za poskytnutí bankovního úvěru	0	887
Ostatní finanční náklady	125 250	140 440
<b>Celkem</b>	<b>125 576</b>	<b>141 586</b>

Ostatní finanční náklady zahrnují zejména provizi zprostředkovatelům půjček.



## 5. ZAMĚSTNANCI, VEDENÍ SPOLEČNOSTI A STATUTÁRNÍ ORGÁNY

### 5.1. Osobní náklady a počet zaměstnanců

Průměrný přepočtený počet zaměstnanců a členů vedení společnosti za rok 2011 a 2010 je následující:

2011

(údaje v tis. Kč)

	Počet	Mzdové náklady	Soc. a zdrav. zabezpečení	Ostatní náklady	Osobní náklady celkem
Zaměstnanci	133	55 523	19 031	1 362	75 916
Vedení společnosti	22	18 106	6 620	129	24 855
<b>Celkem</b>	<b>155</b>	<b>73 629</b>	<b>25 651</b>	<b>1 491</b>	<b>100 771</b>

2010

(údaje v tis. Kč)

	Počet	Mzdové náklady	Soc. a zdrav. zabezpečení	Ostatní náklady	Osobní náklady celkem
Zaměstnanci	136	45 541	15 515	1 610	62 666
Vedení společnosti	19	16 482	5 959	119	22 560
<b>Celkem</b>	<b>155</b>	<b>62 023</b>	<b>21 474</b>	<b>1 729</b>	<b>85 226</b>

Odměny členům orgánů společnosti za výkon funkce činí 8 613 tis. Kč v roce 2011 a 8 682 tis. Kč v roce 2010. Počet zaměstnanců vychází z průměrného přepočteného stavu pracovníků. Pod pojmem vedení společnosti se rozumí vrcholový management.

### 5.2. Poskytnuté půjčky, úvěry či ostatní plnění

V roce 2011 a 2010 obdrželi členové představenstva a dozorčí rady následující odměny nad rámec základního platu:

2011

(údaje v tis. Kč)

	Představenstvo	Dozorčí rada
Odměny	8 268	180
Osobní vozy / jiné movité a nemovité věci s možností využití pro soukromé účely (údaj představuje částku, o kterou se zvyšuje daňový základ pracovníků)	345	0
<b>Celkem</b>	<b>8 613</b>	<b>180</b>

2010

(údaje v tis. Kč)

	<b>Představenstvo</b>	<b>Dozorčí rada</b>
Odměny	8 497	185
Osobní vozy / jiné movité a nemovité věci s možností využití pro soukromé účely (údaj představuje částku, o kterou se zvyšuje daňový základ pracovníků)	907	44
<b>Celkem</b>	<b>9 404</b>	<b>229</b>

## **6. ZÁVAZKY NEUVEDENÉ V ÚČETNICTVÍ**

Společnost nemá závazky neuvedené v účetnictví a není si vědoma žádných potenciálních ztrát.

### **Vystavené záruční směnky**

Společnost má vystavené bílko směnky poskytovatelům bankovních i nebankovních úvěrů.

### **Soudní spory**

V roce 2011 soud pravomocně ukončil několikaletý soudní spor o žalovanou částku ve výši stovek milionů Kč ve prospěch Společnosti. Proti tomuto rozhodnutí nebylo podáno dovolání, proto Společnost považuje tento spor za definitivně ukončený a po žalobci bude vymáhat náklady právního řízení.

K 31.12.2011 se společnost neúčastnila žádného dalšího soudního sporu, jehož rozhodnutí by mělo podstatný dopad na společnost.

### **Ručení třetím osobám**

Společnost ručí za úvěr sesterské společnosti Profidebt, s.r.o. u společnosti UNIBON – spořitelní a úvěrní družstvo. K 31.12.2011 byla tato záruka za poskytnutý úvěr ve výši 5 913 tis. CZK.

Dále společnost od 16.2.2011 ručí sesterské společnosti Profidebt, s.r.o. u společnosti WPB Capital, spořitelní družstvo. K 31.12.2011 byla tato záruka za poskytnutý úvěr ve výši 91 000 tis. CZK.

**7. UDÁLOSTI, KTERÉ NASTALY PO DATU ÚČETNÍ ZÁVĚRKY**

Po datu účetní závěrky nedošlo k žádným událostem, které by měly významný dopad na účetní závěrku.

## 8. ZPRÁVA O VZTAZÍCH S PROPOJENÝMI OSOBAMI ZA ROK 2011

**Obchodní firma:** PROFÍ CREDIT Czech, a.s.  
**Sídlo:** Praha 1, Jindřišská 24/941, 110 00  
**IČ:** 61 86 00 69  
**zapsaná v OR:** 5.12.1994  
**vedeného u:** Městského soudu v Praze, oddíl B, vložka 2892

### A. Seznam propojených osob

#### 1. Seznam ovládajících osob v postavení vůči společnosti

Firma (název, jméno) a sídlo ovládající osoby	Důvod statutu ovládající osoby *	Výše hlasovacích práv
PROFIREAL Group SE, Amsterdam, Hoofddorp, Saturnusstraat 25j, PSČ 2132HB, Nizozemské království	A	100%
David Beran, r.č. 670926/0393, Úřad městské části Praha 1, Vodičkova 18, 110 00 Praha 1 výkon prostřednictvím PROFIREAL Group SE		

\* Možnosti:

- A Většinový společník – přímá účast (při nejisté struktuře společníků stačí 40 %ní účast (§ 66a odst. 5 OZ)
- B Většinový společník – nepřímý výkon práv (uvede se prostřednictvím koho jsou práva vykonávána)
- C Jednání ve shodě s ostatními společníky, společně disponováno většinou hlasovacích práv (uvedou se všichni společníci jednající ve shodě)

## 2. Seznam dalších osob ovládaných ovládajícími osobami

Firma (název, jméno) a sídlo ovládající osoby	Název a sídlo ostatních ovládaných společností touto ovládající osobou
PROFIREAL Group SE, Hoofddorp, Saturnusstraat 25j, PSČ 2132HB, Nizozemské království	PROFI CREDIT Slovakia, s.r.o., Mliekarenská 10, Bratislava 26, PSČ 824 96 PROFI CREDIT Bulgaria EOOD, 49 Bulgaria Blvd., 1404 Sofia PROFI CREDIT Poland Sp. z o.o., Browarna 2, 43-300 Bielsko-Biala PROFI CREDIT EXPERT S.R.L., Bucuresti, Str. Academiei nr. 39-41 PROFIDEBT, s.r.o., Praha 1, Jindřišská 24/941, PSČ 110 00 PROFIDEBT Slovakia, s.r.o., Mliekarenská 10, Bratislava 26, PSČ 824 96 PROFIDEBT Polska Sp. z o.o., Browarna 2, 43-300 Bielsko-Biala PROFIDEBT Bulgaria EOOD, 49 Bulgaria Blvd., 1404 Sofia PROFI SERWIS Polska Sp. z o.o., Browarna 2, 43-300 Bielsko-Biala PROFI Consulting, s.r.o., 530 03 Pardubice, Pernštýnské nám. čp. 80, PROFI Financial, s.r.o., Praha 1, Jindřišská 24/941, PSČ 110 00 PROFI Investment NL N.V., Herengracht 268, 1016BW Amsterdam Strongwest, a.s., Pernštýnské nám.80, 530 02 Pardubice - Staré Město Southstream, a.s., Pernštýnské nám.80, 530 02 Pardubice - Staré Město Silersouth, a.s., Pernštýnské nám.80, 530 02 Pardubice - Staré Město TH Real, a. s., Thunovská 192/27, 118 00 Praha 1

## 3. Seznam ovládaných osob v postavení vůči společnosti

Firma (název, jméno) a sídlo ovládající osoby	Postavení společnosti vůči ovládané osobě *	Výše hlasovacích práv
PROFI CREDIT EXPERT S.R.L., Bucuresti, Str. Academiei nr. 39-41, Bucuresti, Romania	C	1%
Profi Investment NL N.V., Saturnusstraat 25j, 2132HB Hoofddorp	A	100%
PROFI Income, s.r.o., Pernštýnské nám. 80, Pardubice, Česká Republika	A**	100%

\* Možnosti:

- A Většinový společník – přímá účast (při nejisté struktuře společníků stačí 40 %ní účast (§ 66a odst. 5 OZ)
- B Většinový společník – nepřímý výkon práv (uvede se, prostřednictvím koho jsou práva vykonávána)
- C Jednání ve shodě s ostatními společníky, společně disponováno většinou hlasovacích práv (uvedou se všichni společníci jednající ve shodě)

\*\* Společnost PROFÍ Income, s.r.o. byla v říjnu 2011 prodána

**B. Přehled o transakcích, pohledávkách a závazcích mezi propojenými osobami****1. Transakce typu nákup (z pohledu společnosti) za celé účetní období**

<b>Společnost</b>	<b>Popis transakce, smlouvy, protiplnění, opatření – jejich výhody a nevýhody</b>	<b>Finanční objem včetně DPH</b>
Profidebt,s.r.o.	Mandátní smlouva ze dne 1.7.2006	7 788 tis. Kč
Profidebt,s.r.o.	Přefakturační – Velká pardubická	198 tis. Kč
Profidebt,s.r.o.	Přefakturační - hovorné	2 tis. Kč
Profidebt,s.r.o.	Přefakturační - vína	7 tis. Kč
Profi Consulting,s.r.o.	Ekonomické poradenství, služby, vrátnice	1 609 tis. Kč
Profi Financial s.r.o.	Přefakturační - modem	4 tis. Kč
Profi Financial s.r.o.	Provize za zprostředkování	342 tis. Kč
PROFIREAL Group SE	Odměna za ručení	6 719 tis. Kč
PROFIREAL Group SE	Úrok z půjčky	335 tis. Kč
PROFI CREDIT Slovakia, s.r.o.	Srážková daň	87 tis. Kč
PROFI CREDIT Slovakia, s.r.o.	Odměna za ručení	247 tis. Kč
PROFI CREDIT Bulgaria,EOOD	Srážková daň	197 tis. Kč
PROFI CREDIT Poland Sp.z.o.o.	Pronájem automobilů	67 tis. Kč
PROFI CREDIT Poland Sp.z.o.o.	Srážková daň	50 tis. Kč

**2. Transakce typu prodej (z pohledu společnosti) za celé účetní období**

<b>Společnost</b>	<b>Popis transakce, smlouvy, protiplnění, opatření – jejich výhody a nevýhody</b>	<b>Finanční objem bez DPH</b>
Profidebt,s.r.o.	Podnájemní smlouva Palác Karlín - nájemné	67 tis. Kč
Profidebt,s.r.o.	Podnájemní smlouva Palác Karlín - služby	25 tis. Kč
Profidebt,s.r.o.	Rámcová smlouva o poskytování poraden.služeb	233 tis. Kč
Profidebt,s.r.o.	Úrok z půjčky	39 tis. Kč
Profidebt,s.r.o.	Odměna za ručení	1 019 tis. Kč
Profidebt,s.r.o.	Podnájemní smlouva Jindřišská - nájemné	122 tis. Kč
Profidebt,s.r.o.	Podnájemní smlouva Jindřišská - služby	126 tis. Kč
Profidebt,s.r.o.	Služby spojené s provozem a administrací MIS	7 tis. Kč
Profidebt Slovakia,s.r.o.	Smlouva o poskytování poradenských služeb	293 tis. Kč
Profidebt Slovakia,s.r.o.	Služby spojené s provozem a administrací MIS	7 tis. Kč
Profi Financial,s.r.o.	Podnájemní smlouva Perštýnské nám. - nájemné	19 tis. Kč
Profi Financial,s.r.o.	Prodej Notebooku	38 tis. Kč
Profi Financial,s.r.o.	Podnájemní smlouva Jindřišská - nájemné	41 tis. Kč
Profi Financial,s.r.o.	Podnájemní smlouva Jindřišská - služby	53 tis. Kč
Profi Financial,s.r.o.	Pronájem dopravního prostředku	60 tis. Kč
Profi Financial,s.r.o.	Úroky z půjčky	54 tis. Kč
PROFI CREDIT Slovakia,s.r.o.	Smlouva o poskytování poradenských služeb	2 573 tis. Kč

PROFI CREDIT Slovakia, s.r.o.	Služby spojené s provozem a administrací MIS	7 tis. Kč
PROFI CREDIT Slovakia, s.r.o.	Použití ochranné známky	1 129 tis. Kč
PROFI CREDIT Poland Sp.z.o.o.	Smlouva o poskytování poradenských služeb	2 814 tis. Kč
PROFI CREDIT Poland Sp.z.o.o.	Použití ochranné známky	699 tis. Kč
PROFI CREDIT Poland Sp.z.o.o.	Služby spojené s provozem a administrací MIS	11 tis. Kč
PROFI CREDIT Bulgaria, EOOD	Smlouva o poskytování poradenských služeb	2 115 tis. Kč
PROFI CREDIT Bulgaria, EOOD	Použití ochranné známky	478 tis. Kč
PROFI CREDIT Bulgaria, EOOD	Služby spojené s provozem a administrací MIS	11 tis. Kč
PROFI CREDIT EXPERT S.R.L.	Smlouva o poskytování poradenských služeb	400 tis. Kč
PROFIREAL Group SE	Smlouva o poskytování poradenských služeb	122 tis. Kč
PROFIREAL Group SE	Fakturace cestovních náhrad	35 tis. Kč
Profi Consulting,s.r.o.	Smlouva o nájmu nebytových prostor - nájemné	38 tis. Kč
Profi Consulting,s.r.o.	Smlouva o nájmu nebytových prostor - služby	29 tis. Kč

### 3. Seznam pohledávek evidovaných vůči propojeným osobám

Společnost	Typ pohledávky, popis	Zůstatek pohledávky netto k 31.12.2011
Profidebt,s.r.o.	Smlouva o nájmu nebytových prostor	11 tis. Kč
Profidebt,s.r.o.	Smlouva o poskytování porad.služeb	25 tis. Kč
Profidebt,s.r.o.	Služby	15 tis. Kč
Profidebt,s.r.o.	Odměna za ručení	87 tis. Kč
Profidebt,s.r.o.	Pojištění statutárů	52 tis. Kč
Profidebt,s.r.o.	Dohoda o narovnání PCT-AK BAKEŠ-PDT	3 600 tis. Kč
Profidebt Slovakia,s.r.o.	Smlouva o poskytování porad.služeb	25 tis. Kč
Profidebt Slovakia,s.r.o.	Pojištění statutárů	6 tis. Kč
PROFI CREDIT Bulgaria,EOOD	Smlouva o poskytování porad.služeb	862 tis. Kč
PROFI CREDIT Bulgaria,EOOD	Přefakturace – poradenské služby	40 tis. Kč
PROFI CREDIT Bulgaria,EOOD	Služby spojené s MIS	28 tis. Kč
PROFI CREDIT Bulgaria,EOOD	Přefakturace – služby fy PWC	76 tis. Kč
PROFI CREDIT Bulgaria,EOOD	Pojištění statutárů	13 tis. Kč
PROFI CREDIT Slovakia,s.r.o.	Smlouva o poskytování porad.služeb	190 tis. Kč
PROFI CREDIT Slovakia,s.r.o.	Přefakturace – poradenské služby	37 tis. Kč
PROFI CREDIT Slovakia,s.r.o.	Pojištění statutárů	35 tis. Kč
PROFI CREDIT Poland,Sp.z.o.o.	Smlouva o poskytování porad.služeb	244 tis. Kč
PROFI CREDIT Poland,Sp.z.o.o.	Pojištění statutárů	45 tis. Kč
PROFI CREDIT Poland,Sp.z.o.o.	jednotky systému THOMAS On-line	4 tis. Kč
PROFI CREDIT Poland,Sp.z.o.o.	Úrok z půjčky	14 tis. Kč
PROFI CREDIT EXPERT S.R.L.	Smlouva o poskytování porad.služeb	120 tis. Kč
PROFI CREDIT EXPERT S.R.L.	Smlouva o poskytnutí půjčky	2 tis. Kč
Profi Consulting,s.r.o.	Služby	6 tis. Kč



Profi Consulting,s.r.o.	Smlouva o nájmu nebytových prostor	19 tis. Kč
Profi Financial,s.r.o.	Smlouva o nájmu nebytových prostor	7 tis. Kč
Profi Financial,s.r.o.	Služby	3 tis. Kč
Profi Financial,s.r.o.	Přefakturace vyhledání kandidáta na pozici CEO	300 tis. Kč
Profi Financial,s.r.o.	Smlouva o poskytnutí půjčky	1300 tis. Kč
Profi Financial,s.r.o.	Úrok z půjčky	92 tis. Kč
PROFIREAL Group SE	Smlouva o poskytování porad.služeb	8 tis Kč
PROFIREAL Group SE	Přefa.letenky+cest.náhr.	139 tis. Kč
PROFIREAL Group SE	Přefakturace domény	1 tis. Kč

#### 4. Seznam závazků evidovaných vůči propojeným osobám

Společnost	Typ závazku, popis	Neuhrazená část závazku
PROFIREAL Group SE	Odměna za ručení	551 tis. Kč
PROFIREAL Group SE	Smlouva o poskytnutí půjčky	15 000 tis. Kč
PROFIREAL Group SE	Úrok z půjčky	319 tis. Kč
Profi Consulting,s.r.o.	Služby IT	164 tis. Kč
Profi Consulting,s.r.o.	Poradenství	7 tis. Kč
Profi Consulting,s.r.o.	Provoz vrátnice	25 tis. Kč

#### 5. Smlouvy uzavřené v roce 2011

Název smlouvy	Dlužník	Věřitel	Datum uzavření smlouvy
Rámcová smlouva o úvěru č. 04/07/2011	Profi Financial,s.r.o.	PROFI CREDIT Czech, a.s.	4.7.2011
Credit Contract / Smlouva o úvěru No./ č. PCT/PG/03/2011	PROFI CREDIT Czech, a.s.	PROFIREAL Group SE	23.3.2011
Credit Contract / Smlouva o úvěru No./ č. PCT/PG/11/2011	PROFI CREDIT Czech, a.s.	PROFIREAL Group SE	16.11.2011

Komentář: Smlouvy uzavřené společností PROFÍ CREDIT Czech, a.s. s výše uvedenými spřízněnými osobami byly uzavřeny za podmínek obvyklých v obchodním styku s respektováním cen obvyklých v daném místě a čase. Na základě výše uvedeného lze konstatovat, že z uzavřených smluv nevznikla žádná ze stran majetková či jiná újma, kterou by bylo nutné kompenzovat.

V Pardubicích, dne 23.4.2012



Ing. David Chour

předseda představenstva



Ing. Vladimír Michniewicz

člen představenstva

## 9. KONTAKTY

**Název společnosti:**

PROFI CREDIT Czech, a.s.

**Sídlo společnosti:**

Jindřišská 24/941

PSČ 180 00 Praha 1

**Korespondenční adresa:**

nábřeží Závodu míru 2738–9

PSČ 530 02, Pardubice

**Právní forma:**

akciová společnost

**Identifikační číslo:**

61860069

**DIČ:**

CZ61860069

Tel.: +420 466 741 417

Fax.: +420 466 741 440

e-mail: proficredit@proficredit.cz