



**VÝROČNÁ SPRÁVA**  
**2011**

**PROFI CREDIT Slovakia, s.r.o**

## VYBRANÉ UKAZOVATELE PROFI CREDIT SLOVAKIA, S.R.O.

<b>Poskytnuté pôžičky (produkcia)</b>	<b>2011</b>	<b>2010</b>	<b>2009</b>	<b>Loans Provided (Production)</b>
Počet poskytnutých pôžičiek	17 812	18 328	15 455	Number of loans provided
Nominálna hodnota poskytnutých pôžičiek (v tis. Eur) *	44 497,99	38 191,06	28 164,54	Nominal value of loans provided (in EUR ths) *
Vyplatené celkom (v tis. Eur)	16 075,08	14 776,05	12 932,49	Disbursed in total (in EUR ths)
Úver pre zamestnaných – podiel na celkovej produkcii	97,02 %	98,90 %	97,77 %	Credit for employees – share in total production
Pôžičky pre podnikateľov – podiel na celkovej produkcii	2,98 %	1,10 %	2,23 %	Loans for businessmen – share in total production
<b>Ľudské zdroje</b>				<b>Human Resources</b>
Počet externých úverových pracovníkov	419	413	449	Number of external credit advisors
Počet externých inkasných pracovníkov	94	53	66	Number of external collection staff
Počet zamestnancov	105	104	107	Number of employees
<b>Finančné ukazovatele (v tis. EUR)</b>				<b>Financial Indicators (in EUR ths)</b>
Aktíva celkom	76 151,11	68 646,64	63 536,95	Total assets
Výnosy celkom	25 926,34	21 491,61	24 707,68	Total revenues
Náklady celkom	29 118,87	22 206,74	23 499,59	Total costs
VH pred zdanením	-3 498,39	- 771,13	1 862,85	Profit/Loss before taxation
Daň z príjmu**	-305,84	- 56,00	654,76	Income tax**
VH po zdanení	-3 192,55	- 715,13	1 208,09	Profit/Loss after taxation

\* nominálna hodnota poskytnutej pôžičky v sebe zahŕňa vyplatenú čiastku a budúce úrokové výnosy

\* nominal value of provided loan consists of disbursed amount and future interest revenue

\*\* splatná, odložená

\*\* payable, deferred

# OBSAH

Vybrané ukazovatele PROFÍ CREDIT Slovakia, s.r.o. ....	2
1. FINANČNÁ SKUPINA PROFIREAL GROUP.....	4
2. ÚVODNÉ SLOVO VÝKONNÉHO RIADITEĽA.....	7
3. CHARAKTERISTIKA PROFÍ CREDIT Slovakia, s.r.o.....	10
3.1. Orgány spoločnosti.....	10
3.2. Profil spoločnosti.....	13
3.3. Produktová ponuka.....	15
3.4. Obchodné výsledky .....	17
3.5. Obchodný výhľad.....	18
3.6. Obchodná sieť .....	19
3.7. Zamestnanci .....	21
3.8. Sponzoring .....	24
4. SPRÁVA KONATEĽOV .....	25
5. SPRÁVA NEZÁVISLÉHO AUDÍTORA .....	27
6. ÚČTOVNÁ ZÁVIERKA.....	29
7. KONTAKTY.....	78

## 1. FINANČNÁ SKUPINA PROFIREAL GROUP

Finančná skupina PROFIREAL Group je nadnárodná finančná skupina, ktorá pôsobí na finančných trhoch strednej a východnej Európy. Je jedným z významných poskytovateľov pôžičiek a úverov v Českej republike, na Slovensku, v Poľsku a Bulharsku. Súčasťou finančnej skupiny PROFIREAL Group sú dve divízie. Spoločnosti divízie PROFI CREDIT pôsobia v oblasti finančných pôžičiek a úverov, spoločnosti divízie PROFIDEBT sa zaoberajú odkupom a vymáhaním pohľadávok.

Materskou spoločnosťou skupiny je spoločnosť PROFIREAL Group SE so sídlom v Holandsku. Skupina sa poskytovaním finančných pôžičiek a úverov zaoberá už od roku 2000, keď spustila tento projekt v Českej republike a na Slovensku. Odkupom a vymáhaním pohľadávok sa zaoberá od roku 2005, keď opäť Česká republika a Slovensko boli prvými krajinami pre štart novej divízie.

Za dobu podnikania sa divízii PROFI CREDIT podarilo poskytnúť takmer 600 000 pôžičiek a úverov, vrátane revolvingov. Najsilnejšie postavenie má divízia v Českej republike, kde dosahuje taktiež najvyššiu ziskovosť. Z celkového objemu poskytnutých pôžičiek a úverov predstavuje podiel Českej republiky 54 %.

V roku 2011 spoločnosti divízie Profi Credit zaznamenali medziročný nárast poskytnutých úverov a pôžičiek vo výške 16,5%. Tento výsledok bol podporený predovšetkým rastom produkcie Profi Credit Poland o viac ako 66% a Profi Credit Bulgaria vo výške 38%. Zároveň nominálna hodnota poskytnutých úverov a pôžičiek za obdobie 2011 divízií Profi Credit prekročila úroveň 150 miliónov €.

Prioritou pre spoločnosti skupiny PROFIREAL zostáva tiež udržanie kvality klientského portfólia. Skupina stále operatívne reaguje na ekonomické situácie v jednotlivých krajinách svojho pôsobenia a prispôbuje tak svoje podnikanie, hlavne risk management, aktuálnej situácii.

## PROFIREAL Group sa zameriava na krajiny strednej a východnej Európy

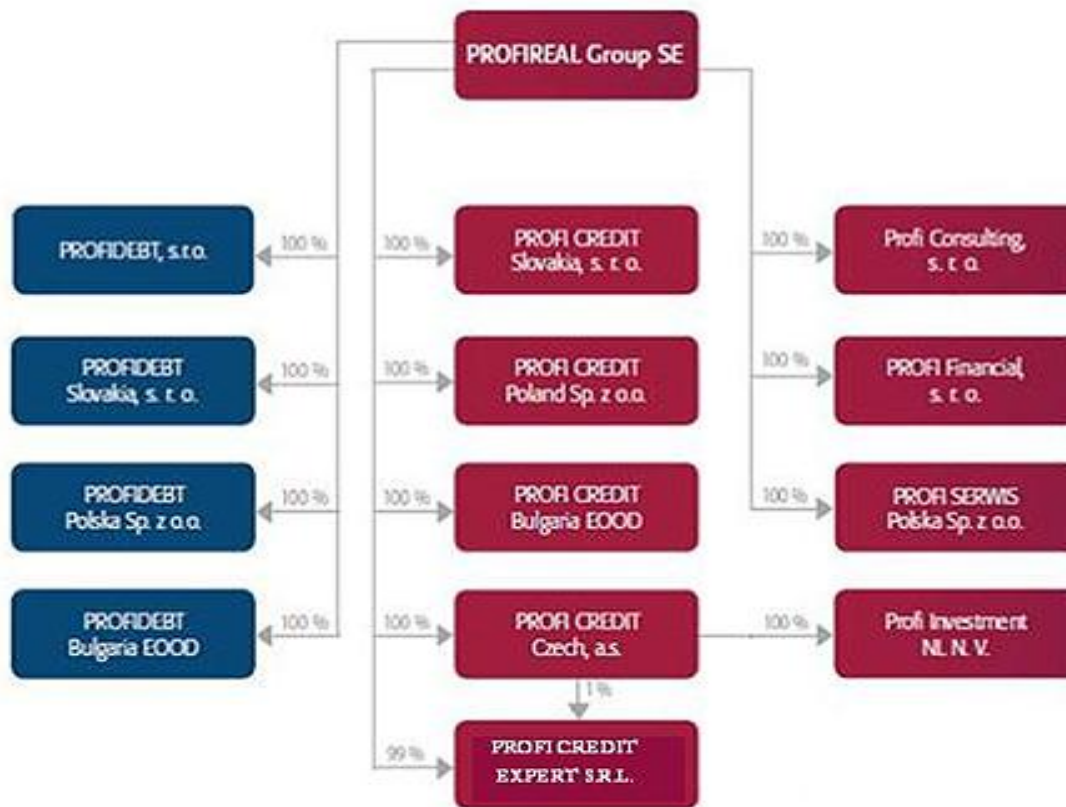


- Země s aktivním zastoupením / Countries with active representation
- Země s pozastaveným businessem / Countries with postponed business

Divízia PROFIDEBT využila svoje príležitosti v dobe postupného rozpadu finančnej krízy a podarilo sa jej realizovať nákupy pohľadávok prevyšujúcich hodnotu 70 miliónov €. Banky a finančné inštitúcie, ktoré predstavujú cieľovú skupinu klientov, stále častejšie využívajú služby externých špecialistov a zverujú im vymáhanie svojich pohľadávok. Taktiež aj predaj pohľadávok sa pre nich stáva štandardným inštrumentom. Je teda pravdepodobné, že rast tohto sektoru sa v medziročnom porovnaní bude po dobu niekoľkých nasledujúcich rokov pohybovať v radoch desiatok percent.

Cieľom skupiny PROFIREAL Group je stabilizovať súčasné aktivity a trvale ich prispôbovať ekonomickej situácii v jednotlivých krajinách. Hlavný dôraz sa bude klásť na kvalitný risk management, na optimalizáciu všetkých procesov vo vnútri jednotlivých spoločností skupiny, úsporu nákladov a udržanie podielov v trhovom segmente.

## Organizačná štruktúra PROFIREAL GROUP



## 2. ÚVODNÉ SLOVO VÝKONNÉHO RIADITEĽA

Vážené dámy, vážení páni, vážení obchodní partneri,

Je mi ct'ou a zároveň milou povinnosťou predložiť Vám výročnú správu spoločnosti PROFÍ CREDIT Slovakia, s.r.o. Vo svojom príhovore k Vám si dovoľím v krátkosti spomenúť niekoľko dôležitých informácií, ktoré sú podrobne rozpísané na nasledujúcich stranách.

Na samom začiatku roku 2011 sme zaznamenali významnú personálnu zmenu. Po mojom viac ako štvorročnom pracovnom pôsobení v sesterskej spoločnosti v susednom Poľsku, som sa ako výkonný riaditeľ vrátil do spoločnosti PROFÍ CREDIT Slovakia, s.r.o.

Ihneď po mojom nástupe, pri stanovovaní a definovaní cieľov pre rok 2011, sme sa netajili smelými obchodnými plánmi. Dnes, s odstupom času, po uplynutí dvanástich mesiacov, počas ktorých sme spoločne prekonali nejednu prekážku, môžem hrdo konštatovať, že sme stanovené ciele – dielčie, či celkové – úspešne plnili, a to najmä vďaka vynaloženému úsiliu a svedomitej práci jednotlivých zamestnancov, či pracovníkov obchodnej siete, ako i vďaka vzájomnej spolupráci jednotlivých zložiek celej našej spoločnosti.

Za všetko hovoria konkrétne čísla - počas roku 2011 sme zaznamenali historicky najvyššiu nominálnu hodnotu predaja – uzavreli sme s našimi klientmi 17 812 nových zmlúv, v celkovej nominálnej hodnote cca 44,5 mil. eur, a to všetko pri celkovej recidíve pod hodnotou 14,2%.

Aj počas roku 2011 pokračovala naša spoločnosť v optimalizovaní niektorých procesov a postupov, čoho výsledkom bolo celkové zlepšenie kvality a zvýšenie efektivity predaja. Sieť externých pracovníkov – viazaných finančných agentov - ktorí pôsobia v rámci celej Slovenskej republiky, je zárukou rýchlosti, dostupnosti a kvality poskytovaných finančných služieb.

Rok 2011 bol okrem plnenia obchodných plánov pozitívny aj z pohľadu personálneho. Kompletne obsadené posty regionálnych riaditeľov, ktorí plnohodnotne a zodpovedne riadia a koordinujú zverený región, umožňujú hladké dosahovanie čo najlepších výsledkov.

Menšie tímy - manažérske skupiny - ktoré pôsobia v jednotlivých regiónoch a podieľajú sa na riadení viazaných finančných agentov, majú rovnako nemalú zásluhu na kvalite a kvantite dosiahnutých výsledkov.

S obchodnou sieťou veľmi úzko spolupracujú inkasní pracovníci. Tí, s pôsobnosťou v rámci celého Slovenska, pod vedením koordinátorov pohľadávok, sú nápomocní a spoločne s pracovníkmi obchodnej siete vytvárajú synergický efekt, ktorý má pozitívny vplyv na znižovanie ukazovateľa kvality predaja, ako i na redukciu počtu klientov, ktorí sa počas obdobia splácania svojho úveru dostanú do omeškania.

Vážený čitateľ,

nič z toho, čo som na týchto pár riadkoch uviedol, by sme nikdy nedosiahli, nebyť tých správnych – aj keď v niektorých prípadoch nepopulárnych rozhodnutí a opatrení, aktívnej spolupráce, zodpovedného prístupu k práci a vynaloženého nemalého úsilia každého jedného zamestnanca spoločnosti, bez ohľadu na pozíciu, či funkciu.

Uplynulo už jedenásť rokov existencie spoločnosti PROFÍ CREDIT na slovenskom trhu. Počas celého tohto obdobia sme zdôrazňovali ľudský potenciál, ktorý považujeme za jednu z najdôležitejších devíz našej spoločnosti.

Moje úprimné poďakovanie preto patrí všetkým tým, ktorí sa akoukoľvek mierou zaslúžili o to, že smelé a odvážne ciele, ktoré sme si na začiatku roku stanovili, sme spoločným úsilím a zaangažovanosťou dokázali splniť. Aj keď cesta, ktorou sme kráčali, nebola vždy rovná, víťazstvo v cieľi má o to sladšiu príchuť.

Okrem plánov stanovených na rok 2012, má určite aj každý z nás svoje ciele, či predsavzatia. Aj keď vyhliadky globálneho ekonomického vývoja nie sú veľmi priaznivé, nemali by sme sa nechať odradiť a stanovené ciele – pracovné, či osobné – by sme mali v plnej miere realizovať.

Dôležité je, aby sme mali neustále chuť, silu a odhodlanie pozerat' dopredu.





**Ing. Vladimír Michniewicz**

Výkonný riaditeľ a konateľ

### 3. CHARAKTERISTIKA PROFÍ CREDIT SLOVAKIA, S.R.O.

#### 3.1. Orgány spoločnosti



**Ing. Petr Vrba**  
Konateľ

Po ukončení vysokoškolského štúdia na Dopravnej fakulte so zameraním na management, marketing a logistiku, nastúpil do spoločnosti PROFÍ CREDIT Czech, a.s., na juniorskú manažérsku pozíciu. Neskôr sa stal členom predstavenstva spoločnosti a od apríla roku 2006 je generálnym riaditeľom divízie PROFÍ CREDIT. Vo svojej funkcii plne zodpovedá za koordináciu činností všetkých spoločností divízie PROFÍ CREDIT.



**Ing. Vladimír Michniewicz**  
Konateľ

Vyštudoval Obchodnú fakultu na Ekonomickej univerzite v Bratislave. Po niekoľkoročnom pôsobení v bankovom a finančnom sektore, začal v roku 2003 pracovať v spoločnosti PROFÍ CREDIT Slovakia, s.r.o., na pozícii výkonného riaditeľa. Od decembra 2004 vykonáva aj funkciu konateľa spoločnosti. Na základe získaných skúseností v spoločnosti PROFÍ CREDIT Slovakia, s.r.o., vykonáva pozíciu výkonného riaditeľa v sesterskej spoločnosti PROFÍ CREDIT Czech, a. s.



**Ing. Miroslav Jurenka**

Konateľ

Absolvoval Vysokú vojenskú technickú školu v Liptovskom Mikuláši so zameraním na komunikačné a informačné systémy. Nasledujúca prax bola spojená so službou v armáde, kde zastával v oblasti komunikačných a informačných systémov rôzne odborné a riadiace funkcie. Po ukončení vojenskej kariéry pracoval 3 roky v súkromnom, ale i štátnom sektore. Do spoločnosti PROFÍ CREDIT Slovakia, s.r.o., nastúpil v roku 2006 na pozíciu Development Manager. V súčasnej dobe zastáva pozíciu Obchodného riaditeľa a od apríla 2010 i funkciu konateľa spoločnosti.



**Ing. David Říha**

Konateľ

Na Univerzite Pardubice vyštudoval Fakultu ekonomicko-správnú. V priebehu štúdia na vysokej škole absolvoval študijnú stáž vo Veľkej Británii a v Slovinsku. V skupine PROFIREAL Group pôsobí od roku 2007, kde začal pracovať ešte počas vysokej školy ako finančný analytik v spoločnosti PROFIDEBT. Postupne sa stal finančným analytikom seniorom. V roku 2010 sa stal finančným manažérom pre skupinu PROFIREAL Group. Za konateľa spoločnosti PROFÍ CREDIT Slovakia, s. r. o. bol menovaný v júni 2011.

**Členovia manažmentu PROFÍ CREDIT Slovakia, s.r.o.**

Ing. Andrea Urbanová – Finančná riaditeľka

Ing. Miroslav Jurenka – Obchodný riaditeľ

Mgr. Erik Lörinc – Riaditeľ úseku ľudských zdrojov

Mgr. Martin Košťál – Riaditeľ IT

Richard Lörincz – Riaditeľ marketingového úseku

Ing. Zuzana Matejovičová – Riaditeľka prevádzkového úseku

Ing. Mária Chrenková – Riaditeľka úseku produktu

Ing. Andrej Grach – Riaditeľ úseku správy pohľadávok

Bc. Andrej Turňa – Riaditeľ rozvoja obchodnej siete

Stav k 31.12.2011

### 3.2. Profil spoločnosti

Spoločnosť PROFÍ CREDIT Slovakia, s.r.o., vznikla v roku 2000, kedy bola zapísaná do Obchodného registra pod pôvodným názvom PROFIREAL SLOVAKIA spol. s r.o. K zmene obchodného názvu došlo v polovici februára 2008. Spoločnosť bola založená za účelom obchodovania v oblasti poskytovania finančných pôžičiek a úverov klientom.

Poznatky a know-how prevzala od materskej spoločnosti Profireal, a.s., prispôbené podmienkam slovenského trhu. Prvé pôžičky fyzickým osobám poskytla spoločnosť koncom roka 2000.

Hneď v prvom roku pôsobenia došlo k úspešnému rozvoju činnosti, k čomu prispeli najmä silný dopyt na slovenskom trhu, slabá dostupnosť bankových produktov, a najmä jedinečnosť podmienok, za ktorých spoločnosť pôžičky poskytovala. V neposlednom rade k tomu prispela aj práca obchodnej siete; vznikli prvé regionálne riaditeľstvá so sídlami v troch najväčších mestách, ktoré kopírovali pôvodné rozdelenie Slovenskej republiky na tri kraje.

V prvom roku pôsobenia na trhu získala spoločnosť 10 000 klientov. V roku 2002 boli prijaté systémové zmeny, ktoré viedli k celkovej stabilizácii v roku 2003. Zlepšili sa obchodné výsledky, čoho dôkazom je nárast medziročnej produkcie o 23 %. K zvýšeniu produkcie prispelo i zavedenie pôžičky pre fyzické osoby s dobou splatnosti viac ako 2 roky – konkrétne 30 a 36 mesiacov. V roku 2003 na trh uviedla spoločnosť aj pôžičku pre podnikateľské subjekty. Svojou produktovou ponukou tak vyhovie ako privátnej klientele, tak i podnikateľom.

Neustále narastajúci počet konkurenčných spoločností v rokoch 2004 a 2005 mal za následok uvedenie nových produktov. Prvým bola zápočtová pôžička, neskôr nasledovali Bonus pôžička, zvýhodnená pôžička a Úver 6000. Rozšírenie portfólia produktov znamenalo rozšírenie cieľovej skupiny klientov.

PROFI CREDIT Slovakia, s.r.o., sa zameriava na klientov, ktorí preferujú osobný prístup. Svoje produkty predáva prostredníctvom siete externých spolupracovníkov – viazaných finančných agentov. Kvalitná obchodná sieť znamená úspech celej spoločnosti. V rámci slovenskej republiky je v súčasnosti klientom k dispozícii viac ako 400 viazaných finančných agentov, ktorí spolu so záujemcom o úver zvolia najvhodnejší produkt.

V roku 2011 poskytla spoločnosť PROFÍ CREDIT Slovakia, s.r.o. svojim klientom úvery, ktorých celkový objem prekročil 44 miliónov Eur.

Spoločnosť PROFÍ CREDIT Slovakia, s.r.o., je súčasťou nadnárodnej finančnej skupiny Profireal Group, ktorá okrem Slovenskej republiky pôsobí v ďalších troch krajinách strednej a východnej Európy – Českej republike, Poľsku a Bulharsku.

### 3.3. Produktová ponuka

Spoločnosť PROFI CREDIT Slovakia, s.r.o. poskytuje svojim klientom úvery a pôžičky už od roku 2000. Od tohto obdobia sa portfólio produktov postupne mení a vyvíja. Medzi základné produkty, ktoré spoločnosť svojim klientom poskytuje, patria: Zamestnanecký úver – určený pre zamestnancov a dôchodcov, Živnostenská a Podnikateľská pôžička – určené pre podnikateľov. Vo všetkých prípadoch sú finančné prostriedky vyplatené bezhotovostne na účet klient. Rovnako je samotný úver zo strany klientov splácaný.

**Zamestnanecký úver** patrí medzi základné produkty spoločnosti.

Tento typ produktu je určený fyzickým osobám, ktoré sú v zamestnaneckom pomere a majú pravidelný príjem. Úver je rovnako určený i pre dôchodcov poberajúcich dôchodok (starobný, invalidný, výsluhový). Jedná sa o bezhotovostný úver, ktorý klienti splácajú pravidelnými mesačnými splátkami. Tento spotrebiteľský úver je poskytovaný na účel uvedený Dlžníkom, príp. ako bezúčelový. Zamestnanecký úver je zatiaľ ako jediný spisovaný aj formou ONLINE žiadosti, ktorá je spracovávaná prednostne. Taktiež existuje pri zamestnaneckých úveroch možnosť poskytnúť aj cezhraničný úver do Českej republiky a Maďarska. Od októbra 2011 sme rozšírili možnosti poskytnutia cezhraničného úveru aj do Rakúska a Nemecka pre klientov, ktorí majú trvalý pobyt na území SR, ale za prácou dochádzajú do vyššie spomínaných krajín, kde pracujú na trvalý pracovný pomer.

**Živnostenská pôžička** je určená hlavne drobným podnikateľom a živnostníkom, ktorí majú pravidelné príjmy z podnikania a potrebujú rýchlu krátkodobú alebo strednodobú pôžičku bez nutnosti zábezpeky.

**Podnikateľská pôžička** je určená podnikateľom (fyzickým i právnickým osobám), ktorí potrebujú vyššiu čiastku. Podmienkou je zabezpečenie vo forme majetku, pričom nie je potrebné dokladať podnikateľský zámer ani znalecký posudok na doložený majetok.

Všetky žiadosti o poskytnutie Živnostenskej alebo Podnikateľskej pôžičky sú posudzované individuálne. Samozrejmosťou je bezplatné posúdenie každej žiadosti, či už sa jedná o Zamestnanecký úver, Živnostenskú pôžičku alebo Podnikateľskú pôžičku.

Splácanie úveru je pravidelnými mesačnými konštantnými splátkami prostredníctvom trvalého príkazu z bankového účtu v banke alebo zrážkami zo mzdy. Splatnosť úveru sa pohybuje v rozmedzí od 12 do 48 mesiacov.

Aj počas roku 2011 sme upravovali naše zmluvné dojednania a formuláre tak, aby boli v súlade s platnými zákonmi.

V decembri 2011 bol spustený ONLINE 2. fázy. Typovanie ONLINE žiadostí bolo najprv testované vybranými VFA z jednotlivých regiónov a od polovice decembra 2011 bolo typovanie spustené pre celú obchodnú sieť. ONLINE 2. fázy sa týka hlavne automatického vyhodnotenia klienta systémom. Novinkou pri automatickej analýze je, že v prípade, ak klientovi nevychádza požadovaná poskytnutá čiastka, systém mu automaticky ponúkne najvhodnejšiu alternatívu poskytnutej čiastky aj splatnosti, ktorá vyhovuje jeho možnostiam.

### **Produkty v roku 2012**

V roku 2012 budeme aj naďalej pracovať na projekte „ON-LINE“, pričom pôjde o rozšírenie už fungujúceho modelu aj pre podnikateľské pôžičky. V projekte „Automatický scóring“ sa budeme zameriavať na vyhodnocovanie jeho fungovania a pravidelné revízie, aby sme mohli promptne reagovať na vývoj nášho portfólia. V roku 2012 plánujeme zavedenie nových produktov pre podnikateľov. Naším cieľom pre rok 2012 zostáva, aby aj naďalej výhodou úverov spoločnosti PROFÍ CREDIT Slovakia, s.r.o. bola dostupnosť a rýchlosť.



### 3.4 Obchodné výsledky

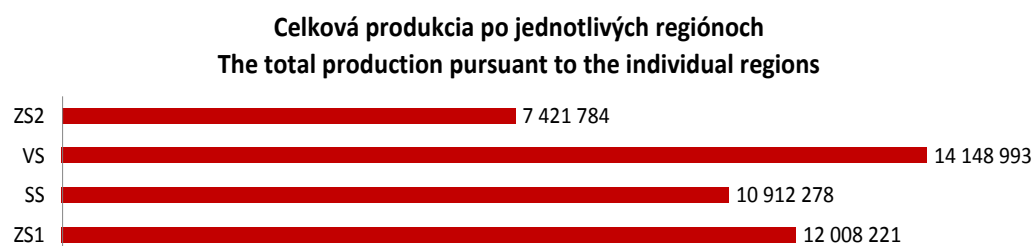
V roku 2011 poskytla spoločnosť PROFÍ CREDIT Slovakia, s.r.o., pôžičky a úvery v súhrnnom objeme cca 44,50 mil. €, čo je najvyššia ročná dosiahnutá NH v histórii spoločnosti.

V roku 2011 poskytla spoločnosť úvery 17 812 klientom. Najčastejšie poskytovaným produktom bol Zamestnanecký úver, ktorý tvorí 97,02 % z celkového portfólia produktov spoločnosti.

Najúspešnejším regiónom v roku 2011 sa stal región Košice, ktorý pôsobí na území Prešovského a Košického kraja s celkovou dosiahnutou produkciou 14,15 mil. €. Druhým v poradí skončil región Bratislava, ktorý pôsobí na území Bratislavského a Trnavského kraja s dosiahnutou celkovou produkciou 12,01 mil. €. PROFÍ CREDIT Slovakia, s.r.o., pôsobí aj v ďalších dvoch regiónoch – Nitra a Banská Bystrica.

Rekordným mesiacom bol mesiac december 2011, v ktorom spoločnosť PROFÍ CREDIT Slovakia, s.r.o., poskytla pôžičky a úvery vrátane revolvingov v celkovej výške 5,75 mil. €. Rekordným mesiacom v rámci regiónov bol tak isto mesiac december 2011, kedy košický región sprostredkoval pôžičky a úvery vrátane revolvingov v hodnote viac ako 1,89 mil. €.

Počas celej doby pôsobenia spoločnosti na slovenskom finančnom trhu, PROFÍ CREDIT Slovakia, s.r.o., dosiahol nominálnu hodnotu poskytnutých pôžičiek a úverov skoro 244,06 mil. € a celková historická produkcia vrátane revolvingov dosiahla nominálnej hodnoty viac ako 288,85 mil. €.



Región ZS 2 predstavuje región Nitra, región VS predstavuje Košice, región SS pokrýva Banskú Bystricu a región ZS 1 pokrýva región Bratislava.

### 3.5. Obchodný výhľad

Obchodné výsledky v roku 2011 boli veľmi dobré. Oproti roku 2010 sme dosiahli nárast v celkovej produkcii o viac ako 16%.

Pre rok 2012 očakávame nárast celkovej produkcie vo výške 21% až 23% oproti roku 2011. Tento cieľ by sme radi splnili pokračovaním v nastolenom trende medziročných nárastov v segmente zamestnaneckých úverov, od 2 Q 2012 spustením predaja nových inovovaných produktov pre segment úvery pre podnikateľov (fyzické aj právnické osoby) jako aj spustením predaja zamestnaneckých úverov prostredníctvom alternatívnych distribučných kanálov. Pre naplnenie týchto cieľov počítame aj s výraznou profesionalizáciou obchodnej siete s ťažiskom zreteľa na segment predaja úverov pre podnikateľské subjekty.

### 3.6. Obchodná sieť

Základom úspechu celej spoločnosti je mať kvalitnú sieť úverových poradcov. Produkty spoločnosti PROFÍ CREDIT Slovakia, s.r.o., sú poskytované formou priameho predaja, prostredníctvom siete externých spolupracovníkov – viazaných finančných agentov, čo vo výraznej miere zvyšuje ich dostupnosť a rýchlosť. Kvalitná obchodná sieť viazaných finančných agentov, ktorí osobne prezentujú spoločnosť a jej produkty klientom, je základom úspechu celej spoločnosti. Rozvoju obchodnej siete, ktorá je postupne budovaná od roku 2000, teda od obdobia, kedy začal PROFÍ CREDIT poskytovať prvé pôžičky a úvery a jej kvalite, prikladáme veľký význam, čoho dôkazom sú neustále prebiehajúce procesy na skvalitnenie práce obchodnej siete, tréningových procesov, čo má za následok neustále sa zvyšujúcu kvalitu obchodnej siete.

Prvý kontakt klienta s ponukou produktov našej spoločnosti je zabezpečený práve prostredníctvom siete viazaných finančných agentov, ktorá následne zvolí najvhodnejší variant úveru podľa možností a potrieb klienta a následne spíše všetky dokumenty potrebné za účelom vyplatenia úveru klientovi. Starostlivosť obchodnej siete o klienta pokračuje i počas celého obdobia trvania úveru, až do jeho splatenia – dohliada na jeho platobnú bilanciu, v prípade potreby pomáha klientovi riešiť problémy so splácaním úveru.

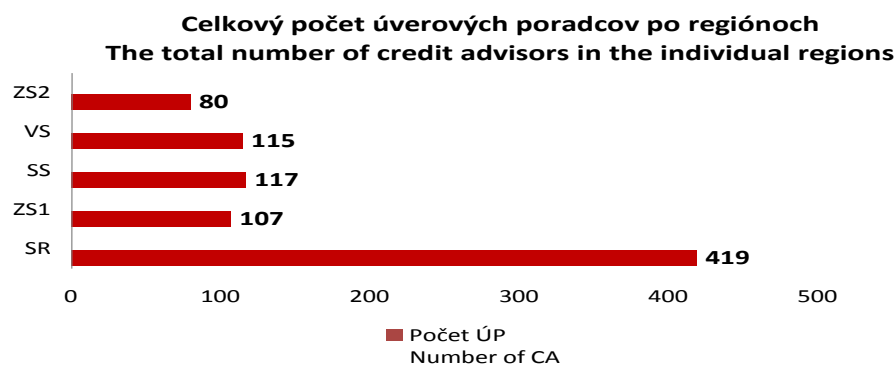
Viazaní finanční agenti spolupracujú so spoločnosťou PROFÍ CREDIT Slovakia, s.r.o., na základe zmluvy o finančnom sprostredkovaní. Najdôležitejším motivačným prvkom je pre nich provízia, ktorú získajú za sprostredkované úvery. Spoločnosť PROFÍ CREDIT má nadštandardne nastavený provízny systém, ktorý bol vylepšený a spustený 1. júla 2010. Tento systém pri výške provízie zohľadňuje kvalitu portfólia klientov daného viazaného finančného agenta. Čím je kvalita portfólia vyššia, tým vyššia je aj provízia.

#### Štruktúra obchodnej siete

V roku 2011 pracovalo pre PROFÍ CREDIT Slovakia, s.r.o., 419 viazaných finančných agentov, čo je stav porovnateľný s predchádzajúcim rokom (413 finančných agentov). Obchodná sieť spoločnosti je rozdelená do štyroch regiónov – Bratislava, Nitra, Banská Bystrica a Košice - ktoré sú vytvorené z hľadiska optimálnej dostupnosti klientov i viazaných finančných agentov a vzájomnej konkurencieschopnosti.

Každý región má svoje regionálne riaditeľstvo, ktoré slúži ako administratívne zázemie pre viazaných finančných agentov. Za kvalitu a kvantitu produkcie, ako i nábor nových viazaných finančných agentov v regióne, zodpovedajú regionálni riaditelia a manažéri obchodnej siete.

Každý región je zložený z menších tímov – manažérskych skupín. Manažéri týchto skupín sa podieľajú na operatívnom riadení viazaných finančných agentov, na plánovaní, riadení a vyhodnocovaní marketingových aktivít a obchodných výsledkov manažérskych skupín. Manažérsky systém má 2 úrovne a na každej z nich pásma pre odmeňovanie manažérov, čo vytvára priestor pre ich rozvoj a rast na danej úrovni podľa pásma. Záujem spoločnosti o podporu obchodnej siete je vysoký, čo sa prejavuje aj v hodnotných motivačných hrách pre obchodnú sieť, tak aj v spolupráci s HR-partnermi pri vzdelávaní a podpore.

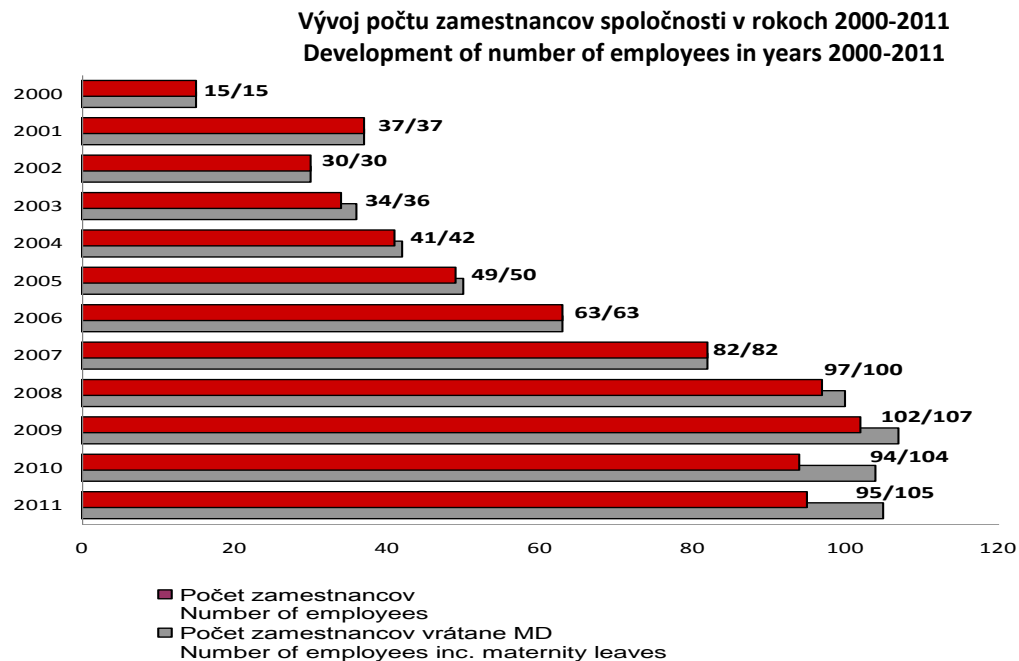


Región ZS 2 predstavuje región Nitra, región VS predstavuje Košice, región SS pokrýva Banskú Bystricu a región ZS 1 zastrešujú región Bratislava

### 3.7. Zamestnanci

Ľudské zdroje sú dôležitým pilierom spoločnosti PROFÍ CREDIT Slovakia, s.r.o. a svojimi vedomosťami a schopnosťami rozhodujú o úspešnosti spoločnosti.

K 31. 12. 2011 v spoločnosti pracovalo na trvalý pracovný pomer 105 zamestnancov, z toho desať zamestnankýň bolo na materskej dovolenke. Z celkového počtu zamestnancov firmy bol podiel žien 70 % a podiel mužov 30 %. Sme mladou spoločnosťou s priemerným vekom 35 rokov.



Prioritou v oblasti HR na rok 2011 zostalo pokračovanie v projekte HR Biznis Partnerstva. Tento aktuálny HR trend predstavuje etablovanie sa HR ako rovnocenného partnera voči ostatným zložkám „core businessu“. Cieľom je byť profesionálnym, sebavedomým a nepostrádateľným konzultantom a poradcom, manažérom zmien, expertom na internú komunikáciu a vzťahy, odborníkom na zamestnanecké záležitosti, garantom etiky a nediskriminujúceho prístupu alebo tiež reprezentantom úseku, ktorý je schopný nielen administratívne pripraviť nutné nepopulárne opatrenia, ale takisto ich aplikovať, vysvetľovať ich dôvody, účel a prínos pre firmu i jednotlivcov.

Koncept vychádza z hlavného cieľa HR a to byť skutočnou podpornou jednotkou, ktorej úlohou je poskytovať komplexnú podporu vo všetkých častiach HR od náboru a výberu, cez prípravu pracovno-právnych dokumentov, mzdovej politiky, benefitov, merateľného hodnotenia zamestnancov, ďalšieho rozvoja a vzdelávania až k udržaniu zamestnancov.

Hlavným mottom HR Partnerstva je poskytnúť zákazníkovi **JEDEN BOD KONTAKTU**, inak povedané, všetko na jednom mieste a u jedného človeka. V prostredí našej spoločnosti je toto reprezentované HR partnermi.

Systematickým prístupom v týchto oblastiach sme dosiahli nasledovné:

- udržanie celkovej fluktuácie v plávajúcom 12 mesačnom období na 12,44%,
- zníženie fluktuácie v skúšobnej dobe v plávajúcom 12 mesačnom období na 6,25%, za posledných 15 mesiacov 1 odchod v skúšobnej dobe,
- udržanie stability zamestnancov (zamestnanec v TPP dlhšie ako 1 rok) na 82,65%,
- zlepšenie atmosféry v spoločnosti,
- postupné prenikanie HR do biznisu,
- zvýšenie kreditu HRD na HQ – užší kontakt s ľuďmi, riešenie problémov, stratégia „otvorených dverí“ ,
- budovanie dôvery, neriešenie vecí „od stola“,
- kontinuálne zvyšovanie úroveň manažérov z aspektu soft skills,
- zosystematizovanie systému adaptácie, starostlivosť o zamestnancov v adaptačnej dobe,
- participácia na projektoch v obchodnej, komunikácia HR Partnera smerom k sieti v manažmente zmien,
- prienik HR procesov do siete – pomoc pri náboroch (kariérne online centrá, podpora recruitingu aj pre externé pozície, kvalita infoschôdzok, kvalita adaptácie Profi juniorov, kvalita vedenia porad).

V roku 2011 sme pokračovali v ponuke benefitov voči našim zamestnancom. Zamestnanci mohli využívať výhody ako napríklad Sick days – zdravotné dni voľna, či alternatívny pracovný režim Home Office. V rámci socializácie zamestnancov naprieč spoločnosťou sme zaviedli nový každomesačný benefit PROFÍ RAŇAJKY, kde sú zamestnanci informovaní o výsledkoch spoločnosti, novinkách a v neformálnej atmosfére môžu komunikovať s vedením spoločnosti a kolegami z ostatných úsekov. V spoločnosti pravidelne prebiehalo polročné hodnotenie pracovného výkonu zamestnancov, ktorého výstupom je správa o výsledkoch práce za hodnotené obdobie, identifikácia rozvojových potrieb a stanovenie cieľov na nasledujúce obdobie. V máji sa uskutočnil celoplošný socializačný benefit pre zamestnancov centrály a obchodnej siete Teambuilding a v jesennom období sa budovala lojalita členov jednotlivých úsekov a tímov prostredníctvom benefitu CAFE bonus. Predvianočné obdobie sme spríjemnili našim zamestnancom vianočným večierkom a súťažou o najkrajšiu kanceláriu.

## **Vzdelávanie a rozvoj**

V roku 2011 sme úspešne pokračovali v rozvoji našich zamestnancov prostredníctvom systému interného vzdelávania PROFÍ ACADEMY.

Profi Academy zahŕňa kompletný prístup ku vzdelávaniu a rozvoju od určenia potrieb cez prípravu a realizáciu vzdelávacích a rozvojových programov až k zhodnoteniu ich efektivity. Je to nadnárodný systém, ktorý reflektuje špecifiká obchodnej siete divízie Profi Credit vo všetkých krajinách a je dizajnovaný tak, aby obchodnú sieť a kmeňových zamestnancov podporoval a prispieval k ich rozvoju a efektívite.

V priebehu roka 2011 sme začli systematicky pracovať na programe Talent manažmentu, ktorý oficiálne spustíme v roku 2012 pod názvom DEVELOPMENT MANAGEMENT PROGRAM. Prostredníctvom Assessment a development centra sme identifikovali prvú časť členov Talent poolu a nastavili sme im individuálne rozvojové plány. V nasledujúcom roku sfinalizujeme všetkých členov Talent poolu a naše talenty budú v dvojročnom cykle vychovávané a rozvíjané v manažerských zručnostiach na základe exaktného kompetenčného modelu.

### **3.8. Sponzoring**

Spoločnosť PROFÍ CREDIT Slovakia, s. r. o., je už sedem rokov partnerom Detského domova v Liptovskom Hrádku. Každoročne, počas Celoslovenskej konferencie, venujú konatelia spoločnosti Detskému domovu finančný dar. Aj v roku 2011 boli zástupcovia detského domova čestnými hosťami na Celoslovenskej konferencii, pričom riaditeľ Detského domova prevzal šek v hodnote 1 660,- eur.

Detský domov v Liptovskom Hrádku prevádzkuje štyri domovy – v Liptovskom Mikuláši, Liptovskom Hrádku, Kráľovej Lehote a Liptovskej Porúbke. Všetky domovy sú rodinného typu – formou skupín – a sú v nich umiestnené deti vo veku od 3 do 20 rokov.



#### 4. SPRÁVA KONATEĽOV

Túto správu predkladajú valnému zhromaždeniu konatelia spoločnosti PROFÍ CREDIT Slovakia, s.r.o., so sídlom Mliekarenská 10, 824 96 Bratislava, IČO: 35792752, zapísanej v obchodnom registri Okresného súdu Bratislava I, v oddieli Sro vložka č. 22160/B. Hlavným predmetom podnikania v uplynulom roku 2011 bolo poskytovanie pôžičiek a úverov z vlastných zdrojov.

Celkové aktíva spoločnosti v účtovnom období 2011 dosiahli objem 76 151 tis. Eur oproti 68 647 tis. Eur v roku 2010. Podiel obežného majetku na celkových aktívach predstavuje 99,67% a jeho celkový objem v roku 2011 predstavoval 75 896 tis. Eur, pričom pohľadávky z obchodného styku predstavujú 40 667 tis. Eur. Podiel neobežného majetku na celkových aktívach spoločnosti dosiahol 0,33% a jeho celkový objem predstavoval v roku 2011 je vo výške 242 tis. Eur.

Cudzíe zdroje spoločnosti dosahujú 43 153 tis. Eur, z čoho dlhodobý úver predstavuje 11 353 tis. Eur.

Hlavný podiel na celkových výnosoch spoločnosti, ktoré v roku 2011 dosiahli výšku 25 926 tis. Eur, mali finančné výnosy zo zmluvných odmien a úprav splátkových kalendárov poskytnutých pôžičiek a úverov vo výške 15 357 tis. Eur, výnosy z úrokov z omeškania vo výške 4 540 tis. Eur a výnosy zo sankčných úrokov v objeme 340 tis. Eur.

Náklady v roku 2011 dosiahli výšku 29 119 tis. Eur, pričom hlavné nákladové položky tvorili úroky z úverov vo výške 6 034 tis. Eur, tvorba opravných položiek k pohľadávkam po splatnosti a k zmluvným pokutám v objeme 13 080 tis. Eur, náklady na bezvýsledné exekúcie vo výške 1 484 tis. Eur a osobné náklady v sume 2 113 tis. Eur.

Účtovná jednotka k 31.12.2011 vykázala účtovný výsledok hospodárenia pred zdanením vo výške -3 498 tis. Eur. Po započítaní odloženej dane vo výške 306 tis. Eur spoločnosť dosiahla za rok 2011 stratu vo výške 3 192 tis. Eur. Po úprave o pripočítateľné položky a odpočítateľné položky predstavoval základ dane z príjmov za vykazované účtovné obdobie stratu v sume 1 899 tis. Eur. Za rok 2011 nemá spoločnosť splatnú daňovú povinnosť.

Spoločnosť za rok 2011 vykázala účtovnú stratu. Účtovná strata bude preúčtovaná na účet neuhradená strata minulých rokov a bude uhradená z nerozdeleného zisku minulých rokov.

Konkrétne výsledky hospodárenia v podrobnejšom členení sú obsahom priložených výkazov:

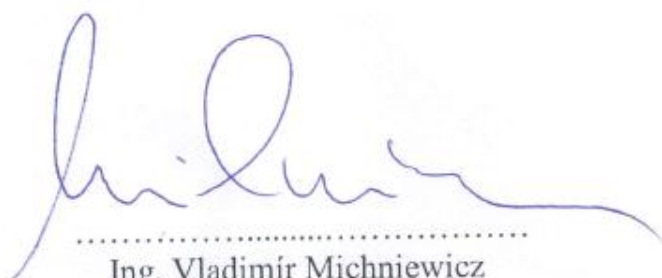
Súvaha v plnom rozsahu

Výkaz ziskov a strát

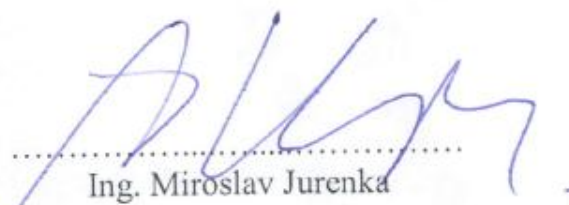
Prehľad zmien vlastného imania

Prehľad peňažných tokov (Cash flow)

Príloha k účtovnej závierke



.....  
Ing. Vladimír Michniewicz  
výkonný riaditeľ spoločnosti  
PROFI CREDIT Slovakia, s. r. o.



.....  
Ing. Miroslav Jurenka  
konateľ spoločnosti  
PROFI CREDIT Slovakia, s. r. o.



.....  
Ing. Petr Vrba  
konateľ spoločnosti  
PROFI CREDIT Slovakia, s. r. o.



.....  
Ing. David Říha  
konateľ spoločnosti  
PROFI CREDIT Slovakia, s. r. o.

## 5. SPRÁVA NEZÁVISLÉHO AUDÍTORA



Deloitte Audit s.r.o.  
Digital Park II, Einsteinova 23  
851 01 Bratislava  
Slovenská republika

Tel: +421 2 582 49 111  
Fax: +421 2 582 49 222  
deloitteSK@deloitteCE.com  
www.deloitte.sk

Obchodný register  
Okresného súdu Bratislava I  
Oddiel Sro, vložka č. 4444/B  
IČO: 31 343 414  
IČ pre DPH: SK2020325516

### PROFI CREDIT Slovakia, s.r.o.

#### SPRÁVA NEZÁVISLÉHO AUDÍTORA

Spoločníkom a konateľom spoločnosti PROFÍ CREDIT Slovakia, s.r.o.:

Uskutočnili sme audit priloženej účtovnej závierky spoločnosti PROFÍ CREDIT Slovakia, s.r.o. (ďalej len „spoločnosť“), ktorá zahŕňa súvahu k 31. decembru 2011, výkaz ziskov a strát za rok, ktorý sa skončil k uvedenému dátumu, a poznámky, ktoré obsahujú prehľad významných účtovných postupov a iné doplňujúce informácie.

#### **Zodpovednosť štatutárneho orgánu spoločnosti za účtovnú závierku**

Štatutárny orgán spoločnosti zodpovedá za zostavenie a verné zobrazenie tejto účtovnej závierky v súlade so slovenským zákonom o účtovníctve č. 431/2002 Z. z. v znení neskorších predpisov (ďalej len „zákon o účtovníctve“) a za interné kontroly, ktoré štatutárny orgán spoločnosti považuje za potrebné pre zostavenie účtovnej závierky, aby neobsahovala významné nesprávnosti z dôvodu podvodu alebo chyby.

#### **Zodpovednosť audítora**

Našou zodpovednosťou je vyjadriť názor na túto účtovnú závierku na základe nášho auditu. Audit sme uskutočnili v súlade s Medzinárodnými audítorskými štandardmi. Na základe týchto štandardov sme povinní spĺňať etické normy a naplánovať a vykonať audit tak, aby sme získali primerané uistenie, že účtovná závierka neobsahuje významné nesprávnosti.

Audit zahŕňa vykonanie audítorských postupov s cieľom získať audítorské dôkazy o sumách a skutočnostiach zverejnených v účtovnej závierke. Výber audítorských postupov závisí od úsudku audítora vrátane zhodnotenia rizík, že účtovná závierka obsahuje významné nesprávnosti z dôvodu podvodu alebo chyby. Pri hodnotení týchto rizík audítora posudzuje vnútorné kontroly spoločnosti týkajúce sa zostavenia a verného zobrazenia účtovnej závierky. Cieľom posúdenia vnútorných kontrol spoločnosti je navrhnúť vhodné audítorské postupy za daných okolností, nie vyjadriť názor na účinnosť týchto vnútorných kontrol. Audit ďalej obsahuje zhodnotenie vhodnosti použitých účtovných postupov a primeranosti významných účtovných odhadov štatutárneho orgánu spoločnosti, ako aj zhodnotenie prezentácie účtovnej závierky ako celku.

Sme presvedčení, že získané audítorské dôkazy poskytujú dostatočný a primeraný základ na vyjadrenie nášho názoru.

#### **Názor**

Podľa nášho názoru, účtovná závierka zobrazuje verne vo všetkých významných súvislostiach finančnú situáciu spoločnosti PROFÍ CREDIT Slovakia, s.r.o. k 31. decembru 2011 a výsledky jej hospodárenia za rok, ktorý sa skončil k uvedenému dátumu, v súlade so zákonom o účtovníctve.

**Zdôraznenie skutočnosti**

Upozorňujeme na poznámku II.2 k účtovným výkazom, v ktorej sa uvádza, že spoločnosť k 31. decembru 2011 vykázala záporné vlastné imanie vo výške 2 064 309 EUR a záporný výsledok hospodárenia z bežnej činnosti po zdanení vo výške 3 192 548 EUR. Schopnosť spoločnosti nepretržite pokračovať vo svojej činnosti závisí od zachovania dostatočnej úrovne financovania od tretích strán a finančnej podpory materskej spoločnosti. Priložená účtovná závierka neobsahuje žiadne úpravy, ktoré by boli potrebné v prípade neschopnosti spoločnosti nepretržite pokračovať vo svojej činnosti.

Upozorňujeme tiež na poznámky II.7, II.10 a) a III.2.3 k finančným výkazom. Spoločnosť tvorí opravné položky k pohľadávkam na základe odhadov vedenia o budúcej vymožitelnosti pohľadávok. Skutočné výsledky sa môžu od týchto odhadov líšiť a rozdiel môže byť významný.

Náš názor nie je vzhľadom na tieto skutočnosti modifikovaný.

Bratislava 18. mája 2012



Deloitte Audit s.r.o.  
Licencia SKAu č. 014



Ing. Miloš Farštiak  
zodpovedný audítor  
Licencia UDVA č. 1044

## 6. ÚČTOVNÁ ZÁVIERKA

Súvaha Úč POD 1 - 01

Príloha č. 1 k opatreniu č. MF/25947/2010-74  
Príloha č. 1 k opatreniu č. 4455/2003-92**SÚVAHA**  
k 31. decembru 2011  
(v celých eurách)

Účtovná zvierka

 - riadna  
 - mimoriadna

Účtovná zvierka

 - zostavená  
 - schválená

(vyznačí sa X)

Daňové identifikačné číslo

2021509270

IČO

35792752

SK NACE

64.92.0

Za obdobie

Mesiac Rok  
od 01 2011

do 12 2011

Bezprostredne  
predchádzajúce  
obdobie

od 01 2010

do 12 2010

Obchodné meno (názov) účtovnej jednotky

PROFI CREDIT Slovakia, s.r.o.

Sídlo účtovnej jednotky

Ulica

Mliekarenská

Číslo

10

PSČ

82496

Obec

Bratislava 26

Číslo telefónu

/ /

Číslo faxu

/ /

E-mailová adresa

proficredit@proficredit.sk

Zostavená dňa: 30.04.2012	Podpisový záznam osoby zodpovednej za vedenie účtovníctva: Polakovič	Podpisový záznam osoby zodpovednej za zostavenie účtovnej zvierky:	Podpisový záznam člena štatutárneho orgánu účtovnej jednotky alebo fyzickej osoby, ktorá je účtovnou jednotkou:
Schválená dňa:			

**PROFI CREDIT Slovakia, s.r.o., DIČ: 2021509270**  
**Súvaha k 31. decembru 2011**

Ozna- čenie	STRANA AKTÍV	č.r.	Bežné účtovné obdobie			Bezprostredne
						predchádzajúce
			Brutto	Korekcia	Netto	Netto
a	b	c	1 (časť 1)	1 (časť 2)	2	3
			(v eurách)	(v eurách)	(v eurách)	(v eurách)
<b>Spolu majetok (r. 002 + r. 031 + r. 061)</b>		<b>001</b>	<b>142 944 064</b>	<b>66 792 953</b>	<b>76 151 111</b>	<b>68 646 641</b>
<b>A.</b>	<b>Neobežný majetok (r. 003 + r. 012 + r. 022)</b>	<b>002</b>	<b>1 289 135</b>	<b>1 046 763</b>	<b>242 372</b>	<b>258 322</b>
<b>A.I.</b>	<b>Dlhodobý nehmotný majetok súčet (r. 004 až r. 011)</b>	<b>003</b>	<b>227 741</b>	<b>187 914</b>	<b>39 827</b>	<b>59 164</b>
A.I.1.	Aktivované náklady na vývoj (012) - /072, 091A/	004	-	-	-	-
A.I.2.	Softvér (013) - /073, 091A/	005	198 025	162 082	35 942	-
A.I.3.	Oceniteľné práva (014) - /074, 091A/	006	-	-	-	53 539
A.I.4.	Goodwill (015) - /075, 091A/	007	-	-	-	-
A.I.5.	Ostatný dlhodobý nehmotný majetok (019, 01X) - /079, 07X, 091A/	008	29 716	25 831	3 885	-
A.I.6.	Obstarávaný dlhodobý nehmotný majetok (041) - 093	009	-	-	-	5 625
A.I.7.	Poskytnuté preddavky na dlhodobý nehmotný majetok (051) - 095A	010	-	-	-	-
<b>A.II.</b>	<b>Dlhodobý hmotný majetok súčet (r. 013 až r. 021)</b>	<b>011</b>	<b>1 061 394</b>	<b>858 849</b>	<b>202 545</b>	<b>199 158</b>
A.II.1.	Pozemky (031) - 092A	012	-	-	-	-
A.II.2.	Stavby (021) - /081, 092A/	013	-	-	-	-
A.II.3.	Samostatné hnutelné veci a súbory hnutelných vecí (022) - /082, 092A/	014	1 029 742	858 849	170 893	199 158
A.II.4.	Pestovateľské celky trvalých porastov (025) - /085, 092A/	015	-	-	-	-
A.II.5.	Základné stádo a ťažné zvieratá (026) - /086, 092A/	016	-	-	-	-
A.II.6.	Ostatný dlhodobý hmotný majetok (029, 02X, 032) - /089, 08X, 092A/	017	-	-	-	-
A.II.7.	Obstarávaný dlhodobý hmotný majetok (042) - 094	018	31 652	-	31 652	-
A.II.8.	Poskytnuté preddavky na dlhodobý hmotný majetok (052) - 095A	019	-	-	-	-
A.II.9.	Opravná položka k nadobudnutému majetku (+/- 097) +/- 098	020	-	-	-	-
<b>A.III.</b>	<b>Dlhodobý finančný majetok súčet (r. 023 až r. 030)</b>	<b>021</b>	<b>-</b>	<b>-</b>	<b>-</b>	<b>-</b>
A.III.1.	Podielové cenné papiere a podiely v dcérskej účtovnej jednotke (061) - 096A	022	-	-	-	-
A.III.2.	Podielové cenné papiere a podiely v spoločnosti s podstatným vplyvom (062) - 096A	023	-	-	-	-

**PROFI CREDIT Slovakia, s.r.o., DIČ: 2021509270**  
**Súvaha k 31. decembru 2011**

Ozna- čenie	STRANA AKTÍV	Č. r.	Bežné účtovné obdobie			Bezprostredne
						predchádzajúce
			Brutto	Korekcia	Netto	Netto
a	b	c	1 (časť 1)	1 (časť 2)	2	3
			(v eurách)	(v eurách)	(v eurách)	(v eurách)
A.III.3.	Ostatné dlhodobé cenné papiere a podiely (063, 065) - 096A	024	-	-	-	-
A.III.4.	Pôžičky účtovnej jednotke v konsolidovanom celku (066A) - 096A	025	-	-	-	-
A.III.5.	Ostatný dlhodobý finančný majetok (067A, 069, 06XA) - 096A	026	-	-	-	-
A.III.6.	Pôžičky s dobou splatnosti najviac jeden rok (066A, 067A, 06XA) - 096A	027	-	-	-	-
A.III.7.	Obstarávaný dlhodobý finančný majetok (043) - 096A	028	-	-	-	-
A.III.8.	Poskytnuté preddavky na dlhodobý finančný majetok (053) - 095A	029	-	-	-	-
<b>B.</b>	<b>Obežný majetok (r. 032+ r. 040 + r. 047 + r. 055)</b>	<b>030</b>	<b>141 643 113</b>	<b>65 746 190</b>	<b>75 896 923</b>	<b>68 293 546</b>
<b>B.I.</b>	<b>Zásoby súčet (r. 033 až r. 039)</b>	<b>031</b>	<b>17 760</b>	<b>-</b>	<b>17 760</b>	<b>33 297</b>
B.I.1.	Materiál (112, 119, 11X) - /191, 19X/	032	17 760	-	17 760	33 297
B.I.2.	Nedokončená výroba a polotovary vlastnej výroby (121, 122, 12X) - /192, 193, 19X/	033	-	-	-	-
B.I.3.	Výrobky (123) - 194	034	-	-	-	-
B.I.4.	Zvieratá (124) - 195	035	-	-	-	-
B.I.5.	Tovar (132, 13X, 139) - /196, 19X/	036	-	-	-	-
B.I.6.	Poskytnuté preddavky na zásoby (314A) - 391A	037	-	-	-	-
<b>B.II.</b>	<b>Dlhodobé pohľadávky súčet (r. 041 až r. 046)</b>	<b>038</b>	<b>34 559 052</b>	<b>-</b>	<b>34 559 052</b>	<b>25 092 204</b>
B.II.1.	Pohľadávky z obchodného styku (311A, 312A, 313A, 314A, 315A, 31XA) - 391A	039	34 202 014	-	34 202 014	25 041 009
B.II.2.	Čistá hodnota pohľadávky (316A)	040	-	-	-	-
B.II.3.	Pohľadávky voči dcérskej účtovnej jednotke a materskej účtovnej jednotke (351A) - 391A	041	-	-	-	-
B.II.4.	Ostatné pohľadávky v rámci konsolidovaného celku (351A) - 391A	042	-	-	-	-
B.II.5.	Pohľadávky voči spoločníkom, členom a združeniu (354A, 355A, 358A, 35XA) - 391A	043	-	-	-	-
B.II.6.	Iné pohľadávky (335A, 33XA, 371A, 373A, 374A, 375A, 376A, 378A) - 391A	044	-	-	-	-
B.II.7.	Odložená daňová pohľadávka (481A)	045	357 038	-	357 038	51 195
<b>B.III.</b>	<b>Krátkodobé pohľadávky súčet (r. 048 až r. 054)</b>	<b>046</b>	<b>106 544 520</b>	<b>65 746 190</b>	<b>40 798 330</b>	<b>42 990 593</b>
B.III.1.	Pohľadávky z obchodného styku (311A, 312A, 313A, 314A, 315A, 31XA) - 391A	047	106 401 488	65 733 773	40 667 715	42 519 100
B.III.2.	Čistá hodnota zákazky (316A)	048	-	-	-	-

**PROFI CREDIT Slovakia, s.r.o., DIČ: 2021509270**  
**Súvaha k 31. decembru 2011**

Ozna- čenie	STRANA AKTÍV	Č. r.	Bežné účtovné obdobie			Bezprostredne predchádzajúce účtovné obdobie
			Brutto	Korekcia	Netto	Netto
a	B	c	1 (časť 1) (v eurách)	1 (časť 2) (v eurách)	2 (v eurách)	3 (v eurách)
B.III.3.	Pohľadávky voči dcérskej účtovnej jednotke a materskej účtovnej jednotke (351A) - 391A	049	-	-	-	-
B.III.4.	Ostatné pohľadávky v rámci konsolidovaného celku (351A) - 391A	050	-	-	-	-
B.III.5.	Pohľadávky voči spoločníkom, členom a združeniu (354A, 355A, 358A, 35XA, 398A) - 391A	051	-	-	-	-
B.III.6.	Sociálne poistenie (336) - 391A	052	-	-	-	-
B.III.7.	Daňové pohľadávky a dotácie (341, 342, 343, 345 346, 347) - 391A	053	108 843	-	108 843	457 939
B.III.8.	Iné pohľadávky (335A, 33XA, 371A, 373A, 374A, 375A, 376A, 378A) - 391A	054	34 189	12 417	21 772	13 554
<b>B.IV.</b>	<b>Finančné účty súčet (r. 056 až r. 060)</b>	<b>055</b>	<b>521 781</b>	<b>-</b>	<b>521 781</b>	<b>177 452</b>
B.IV.1.	Peniaze (211, 213, 21X)	056	15 250	-	15 250	14 324
B.IV.2.	Účty v bankách (221A, 22X +/-261)	057	506 531	-	506 531	163 128
B.IV.3.	Účty v bankách s dobou viazanosti dlhšou ako jeden rok 22XA	058	-	-	-	-
B.IV.4.	Krátkodobý finančný majetok (251, 253, 256, 257, 25X) - /291, 29X/	059	-	-	-	-
B.IV.5.	Obstarávaný krátkodobý finančný majetok (259, 314A) - 291	060	-	-	-	-
<b>C.</b>	<b>Časové rozlíšenie súčet (r. 062 až r. 065)</b>	<b>061</b>	<b>11 816</b>	<b>-</b>	<b>11 816</b>	<b>94 773</b>
C.1.	Náklady budúcich období dlhodobé (381A, 382A)	062	-	-	-	-
C.2.	Náklady budúcich období krátkodobé (381A, 382A)	063	11 816	-	11 816	14 338
C.3.	Príjmy budúcich období dlhodobé (385A)	064	-	-	-	-
C.4.	Príjmy budúcich období krátkodobé (385A)	065	-	-	-	80 435



**PROFI CREDIT Slovakia, s.r.o., DIČ: 2021509270**  
**Súvaha k 31. decembru 2011**

Ozna- čenie	STRANA PASÍV	č.r.	Bezprostredne	
			Bežné účtovné obdobie	predchádzajúce účtovné obdobie
a	b	c	5 (v eurách)	6 (v eurách)
<b>Spolu vlastné imanie a záväzky (r. 067 + r. 088 + r. 119)</b>		<b>066</b>	<b>76 151 111</b>	<b>68 646 641</b>
<b>A.</b>	<b>Vlastné imanie (r. 068 + r. 073 + r. 080 + r. 084 + r. 087)</b>	<b>067</b>	<b>(2 064 309)</b>	<b>1 128 239</b>
<b>A.I.</b>	<b>Základné imanie súčet (r. 069 až r. 072)</b>	<b>068</b>	<b>6 639</b>	<b>6 639</b>
A.I.1.	Základné imanie (411 alebo +/- 491)	069	6 639	6 639
A.I.2.	Vlastné akcie a vlastné obchodné podiely (/-/252)	070	-	-
A.I.3.	Zmena základného imania +/- 419	071	-	-
A.I.4.	Pohľadávky za upísané vlastné imanie (/-/353)	072	-	-
<b>A.II.</b>	<b>Kapitálové fondy súčet (r. 074 až r. 079)</b>	<b>073</b>	<b>-</b>	<b>-</b>
A.II.1.	Emisné ážio (412)	074	-	-
A.II.2.	Ostatné kapitálové fondy (413)	075	-	-
A.II.3.	Zákonný rezervný fond (Nedeliteľný fond) z kapitálových vkladov (417, 418)	076	-	-
A.II.4.	Oceňovacie rozdiely z precenenia majetku a záväzkov (+/- 414)	077	-	-
A.II.5.	Oceňovacie rozdiely z kapitálových účastín (+/- 415)	078	-	-
A.II.6.	Oceňovacie rozdiely z precenenia pri zlúčení, splynutí a rozdelení (+/- 416)	079	-	-
<b>A.III.</b>	<b>Fondy zo zisku súčet (r. 081 až r. 083)</b>	<b>080</b>	<b>1 328</b>	<b>1 328</b>
A.III.1.	Zákonný rezervný fond (421)	081	1 328	1 328
A.III.2.	Nedeliteľný fond (422)	082	-	-
A.III.3.	Štatutárne fondy a ostatné fondy (423, 427, 42X)	083	-	-
<b>A.IV.</b>	<b>Výsledok hospodárenia minulých rokov (r. 085 + r. 086)</b>	<b>084</b>	<b>1 120 272</b>	<b>1 835 402</b>
A.IV.1.	Nerozdelený zisk minulých rokov (428)	085	1 120 272	1 835 402
A.IV.2.	Neuhradená strata minulých rokov (/-/429)	086	-	-
<b>Výsledok hospodárenia za účtovné obdobie po zdanení +/- r. 001 - (r.</b>				
<b>A.V.</b>	<b>068 + r. 073 + r. 080 + r. 084 + r. 088 + r. 119)</b>	<b>087</b>	<b>(3 192 548)</b>	<b>(715 130)</b>
<b>B.</b>	<b>Záväzky (r. 089 + r. 094 + r. 105 + r. 115+ r. 116)</b>	<b>088</b>	<b>43 153 218</b>	<b>40 264 477</b>
<b>B.I.</b>	<b>Rezervy súčet (r. 090 až r. 093)</b>	<b>089</b>	<b>756 826</b>	<b>631 348</b>
B.I.1.	Rezervy zákonné dlhodobé (451A)	090	-	-
B.I.2.	Rezervy zákonné krátkodobé (323A, 451A)	091	136 452	125 462
B.I.3.	Ostatné dlhodobé rezervy (459A, 45XA)	092	263 054	180 650
B.I.4.	Ostatné krátkodobé rezervy (323A, 32X, 459A, 45XA)	093	357 320	325 236
<b>B.II.</b>	<b>Dlhodobé záväzky súčet (r. 095 až r. 104)</b>	<b>094</b>	<b>11 358 557</b>	<b>39 024 260</b>
B.II.1.	Dlhodobé záväzky z obchodného styku (479A)	095	-	-
B.II.2.	Čistá hodnota zákazky (316A)	096	-	-
B.II.3.	Dlhodobé nevyfakturované dodávky (476A)	097	-	-
B.II.4.	Dlhodobé záväzky voči dcérskej účtovnej jednotke a materskej účtovnej jednotke (471A)	098	-	-
B.II.5.	Ostatné dlhodobé záväzky v rámci konsolidovaného celku (471A)	099	-	-
B.II.6.	Dlhodobé prijaté preddavky (475A)	100	-	-
B.II.7.	Dlhodobé zmenky na úhradu (478A)	101	-	-
B.II.8.	Vydané dlhopisy (473A/-/255A)	102	-	-
B.II.9.	Záväzky zo sociálneho fondu (472)	103	5 725	6 299
B.II.10.	Ostatné dlhodobé záväzky (474A, 479A, 47XA, 372A, 373A, 377A)	104	11 352 832	39 017 961

**PROFI CREDIT Slovakia, s.r.o., DIČ: 2021509270**  
**Súvaha k 31. decembru 2011**

Ozna- čenie	STRANA PASÍV	Č.r.	Bežné účtovné obdobie		Bezprostredne
			5	6	predchádzajúce účtovné obdobie
a	b	c	(v eurách)	(v eurách)	
B.II.11. Odložený daňový záväzok (481A)		105	-	-	-
<b>B.III. Krátkodobé záväzky súčet (r. 106 až r. 114)</b>		<b>106</b>	<b>31 037 835</b>	<b>608 869</b>	
B.III.1. Záväzky z obchodného styku (321, 322, 324, 325, 32X, 475A, 478A, 479A, 47XA)		107	105 483	166 045	
B.III.2. Čistá hodnota zákazky (316A)		108	-	-	
B.III.3. Nevyfakturované dodávky (326, 476A)		109	220 415	179 021	
B.III.4. Záväzky voči dcérskej účtovnej jednotke a materskej účtovnej jednotke (361A, 471A)		110	-	-	
B.III.5. Ostatné záväzky v rámci konsolidovaného celku (361A, 36XA, 471A, 47XA)		111	-	-	
B.III.6. Záväzky voči spoločníkom a združeniu (364, 365, 366, 367, 368, 398A, 478A, 479A)		112	-	-	
B.III.7. Záväzky voči zamestnancom (331, 333, 33X, 479A)		113	92 442	86 870	
B.III.8. Záväzky zo sociálneho poistenia (336, 479A)		114	58 181	50 929	
B.III.9. Daňové záväzky a dotácie (341, 342, 343, 345, 346, 347, 34X)		115	23 093	18 877	
B.II.10. Ostatné záväzky (372A, 373A, 377A, 379A, 474A, 479A, 47X)		116	30 538 221	107 127	
<b>B.IV. Krátkodobé finančné výpomoci (241, 249, 24X, 473A, /-/ 255A)</b>		<b>117</b>	<b>-</b>	<b>-</b>	
<b>B.V. Bankové úvery (r.119 * r.120)</b>		<b>118</b>	<b>-</b>	<b>-</b>	
B.V.1. Bankové úvery dlhodobé (461A, 46XA)		119	-	-	
B.V.2. Bežné bankové úvery (221A, 231, 232, 23X, 461A, 46XA)		120	-	-	
<b>C. Časové rozlíšenie súčet (r. 120 až r. 123)</b>		<b>121</b>	<b>35 062 202</b>	<b>27 253 925</b>	
C.1. Výdavky budúcich období dlhodobé (383A)		122	-	-	
C.2. Výdavky budúcich období krátkodobé (383A)		123	1 011 358	494 766	
C.3. Výnosy budúcich období dlhodobé (384A)		124	18 724 169	11 506 438	
C.4. Výnosy budúcich období krátkodobé (384A)		125	15 326 675	15 252 721	

Výkaz ziskov a strát ÚČ POD 2 - 04

Príloha č. 4 k opatreniu č. MF/25947/2010-74  
Príloha č. 2a k opatreniu č. 4455/2003-92

## VÝKAZ ZISKOV A STRÁT

k 31. decembru 2011  
(v celých eurách)

Účtovná zvierka	Účtovná zvierka
<input checked="" type="checkbox"/> - riadna	<input checked="" type="checkbox"/> - zostavená
<input type="checkbox"/> - mimoriadna	<input type="checkbox"/> - schválená
(vyznačí sa X)	

Daňové identifikačné číslo

2 0 2 1 5 0 9 2 7 0

IČO

3 5 7 9 2 7 5 2

SK NACE

6 4 . 9 2 . 0

		Mesiac	Rok
Za obdobie	od	0 1	2 0 1 1
	do	1 2	2 0 1 1
Bezprostredne predchádzajúce obdobie	od	0 1	2 0 1 0
	do	1 2	2 0 1 0

Obchodné meno (názov) účtovnej jednotky

P R O F I C R E D I T S l o v a k i a , s . r . o .

Sídlo účtovnej jednotky

Ulica

M l i e k a r e n s k á

Číslo

1 0

PSČ

8 2 4 9 6

Obec

B r a t i s l a v a 2 6

Číslo telefónu

/

Číslo faxu

/

E-mailová adresa

p r o f i c r e d i t @ p r o f i c r e d i t . s k

Zostavená dňa:  <i>30.04.2012</i>	Podpisový záznam osoby zodpovednej za vedenie účtovníctva:  <i>Polchovičová</i>	Podpisový záznam osoby zodpovednej za zostavenie účtovnej zvierky:  <i>[Signature]</i>	Podpisový záznam člena štatutárneho orgánu účtovnej jednotky alebo fyzickej osoby, ktorá je účtovnou jednotkou:  <i>[Signature]</i>
Schválená dňa:			

## PROFI CREDIT Slovakia, s.r.o., DIČ: 2021509270

## Výkaz ziskov a strát za rok končiaci sa 31. decembra 2011

Ozna- čenie	NÁZOV POLOŽKY	č.r.	Skutočnosť	
			Bežné účtovné obdobie	Bezprostredne predchádzajúce účtovné obdobie
			4 (v eurách)	5 (v eurách)
a	b	c		
<b>I.</b>	<b>Tržby z predaja tovaru (604)</b>	<b>01</b>	-	-
<b>A.</b>	<b>Náklady vynaložené na obstaranie predaného tovaru (504, 505A)</b>	<b>02</b>	-	-
<b>+</b>	<b>Obchodná marža (r. 01 - r. 02)</b>	<b>03</b>	-	-
<b>II.</b>	<b>Výroba (r. 05 + r. 06 + r. 07)</b>	<b>04</b>	<b>(147)</b>	<b>129 007</b>
II.1.	Tržby z predaja vlastných výrobkov a služieb (601, 602)	05	(147)	129 007
II.2.	Zmeny stavu vnútroorganizačných zásob (+/- účtová skupina 61)	06	-	-
II.3.	Aktivácia (účtová skupina 62)	07	-	-
<b>B.</b>	<b>Výrobná spotreba (r. 09 + r. 10)</b>	<b>08</b>	<b>5 499 711</b>	<b>4 417 802</b>
B.1.	Spotreba materiálu, energie a ostatných neskladovateľných dodávok (501, 502, 503, 505A)	09	335 745	310 439
B.2.	Služby (účtová skupina 51)	10	5 163 966	4 107 363
<b>+</b>	<b>Pridaná hodnota (r. 03 + r. 04 - r. 08)</b>	<b>11</b>	<b>(5 499 858)</b>	<b>(4 288 795)</b>
<b>C.</b>	<b>Osobné náklady súčet (r. 13 až r. 16)</b>	<b>12</b>	<b>2 113 803</b>	<b>1 992 285</b>
C.1.	Mzdové náklady (521, 522)	13	1 556 825	1 491 215
C.2.	Odmeny členom orgánov spoločnosti a družstva (523)	14	17 876	19 193
C.3.	Náklady na sociálne poistenie (524, 525, 526)	15	496 567	439 181
C.4.	Sociálne náklady (527, 528)	16	42 534	42 696
D.	Dane a poplatky (účtová skupina 53)	17	279 388	388 130
<b>E.</b>	<b>Odpisy a opravné položky k dlhodobému nehmotnému majetku a dlhodobému hmotnému majetku (551, 553)</b>	<b>18</b>	<b>133 478</b>	<b>133 447</b>
III.	Tržby z predaja dlhodobého majetku a materiálu (641, 642)	19	3 000	4 300
<b>F.</b>	<b>Zostatková cena predaného dlhodobého majetku a predaného materiálu (541, 542)</b>	<b>20</b>	<b>-</b>	<b>-</b>
G.	Tvorba a zúčtovanie opravných položiek k pohľadávkam (+/- 547)	21	13 080 725	8 025 250
IV.	Ostatné výnosy z hospodárskej činnosti (644, 645, 646, 648, 655, 657)	22	8 914 093	5 299 861
H.	Ostatné náklady na hospodársku činnosť (543, 544, 545, 546, 548, 549, 555, 557)	23	1 574 243	1 495 267
V.	Prevod výnosov z hospodárskej činnosti (-) (697)	24	-	-
I.	Prevod nákladov na hospodársku činnosť (-) (597)	25	-	-
<b>*</b>	<b>Výsledok hospodárenia z hospodárskej činnosti r. 11 - r. 12 - r. 17 - r. 18 + r. 19 - r. 20 - r. 21 + r. 22 - r. 23 + (-r. 24) - (-r. 25)</b>	<b>26</b>	<b>(13 764 402)</b>	<b>(11 019 013)</b>
VI.	Tržby z predaja cenných papierov a podielov (661)	27	-	-
<b>J.</b>	<b>Predané cenné papiere a podiely (561)</b>	<b>28</b>	<b>-</b>	<b>-</b>
<b>VII.</b>	<b>Výnosy z dlhodobého finančného majetku (r. 30 + r. 31 + r. 32)</b>	<b>29</b>	<b>-</b>	<b>-</b>
VII.1.	Výnosy z cenných papierov a podielov v dcérskej účtovnej jednotke a v spoločnosti s podstatným vplyvom (665A)	30	-	-
VII.2.	Výnosy z ostatných dlhodobých cenných papierov a podielov (665A)	31	-	-
VII.3.	Výnosy z ostatného dlhodobého finančného majetku (665A)	32	-	-

**PROFI CREDIT Slovakia, s.r.o., DIČ: 2021509270**  
**Výkaz ziskov a strát za rok končiaci sa 31. decembra 2011**

Ozna- čenie	Názov položky	Č.r.	Skutočnosť	
			Bežné účtovné obdobie	Bezprostredne predchádzajúce účtovné obdobie
			4 ( v eurách)	5 (v eurách)
a	b	c		
VIII.	Výnosy z krátkodobého finančného majetku (666)	33	-	-
K.	Náklady na krátkodobý finančný majetok (566)	34	-	-
IX.	Výnosy z precenenia cenných papierov a výnosy z derivátových operácií (664, 667)	35	-	-
L.	Náklady na precenenie cenných papierov a náklady na derivátové operácie (564, 567)	36	-	-
M.	Tvorba a zúčtovanie opravných položiek k finančnému majetku +/- 565	37	-	-
X.	Výnosové úroky (662)	38	243	1 129
N.	Nákladové úroky (562)	39	6 037 023	5 488 610
XI.	Kurzové zisky (663)	40	412	57
O.	Kurzové straty (563)	41	2 883	3 940
XII.	Ostatné výnosy z finančnej činnosti (668)	42	17 008 738	16 057 259
P.	Ostatné náklady na finančnú činnosť (568, 569)	43	703 477	318 010
XIII.	Prevod finančných výnosov (-) (698)	44	-	-
R.	Prevod finančných nákladov (-) (598)	45	-	-
*	<b>Výsledok hospodárenia z finančnej činnosti r. 27 - r. 28 + r. 29 + r. 33 - r. 34 + r. 35 - r. 36 - r. 37 + r. 38 - r. 39 + r. 40 - r. 41 + r. 42 - r. 43 + (-r. 44) - (-r. 45)</b>	<b>46</b>	<b>10 266 011</b>	<b>10 247 885</b>
**	<b>Výsledok hospodárenia z bežnej činnosti pred zdanením (r. 26 + r. 46)</b>	<b>47</b>	<b>(3 498 391)</b>	<b>(771 128)</b>
<b>S.</b>	<b>Daň z príjmov z bežnej činnosti (r. 49 + r. 50)</b>	<b>48</b>	<b>(305 843)</b>	<b>(55 998)</b>
S.1.	- splatná (591, 595)	49	-	108 701
S.2.	- odložená (+/- 592)	50	(305 843)	(164 699)
**	<b>Výsledok hospodárenia z bežnej činnosti po zdanení (r. 47 - r. 48)</b>	<b>51</b>	<b>(3 192 548)</b>	<b>(715 130)</b>
XIV.	Mimoriadne výnosy (účtová skupina 68)	52	-	-
T.	Mimoriadne náklady (účtová skupina 58)	53	-	-
*	<b>Výsledok hospodárenia z mimoriadnej činnosti pred zdanením (r. 52 - r. 53)</b>	<b>54</b>	<b>-</b>	<b>-</b>
<b>U.</b>	<b>Daň z príjmov z mimoriadnej činnosti (r. 56 + r. 57)</b>	<b>55</b>	<b>-</b>	<b>-</b>
U.1.	- splatná (593)	56	-	-
U.2.	- odložená (+/- 594)	57	-	-
*	<b>Výsledok hospodárenia z mimoriadnej činnosti po zdanení (r. 54 - r. 55)</b>	<b>58</b>	<b>-</b>	<b>-</b>
***	<b>Výsledok hospodárenia za účtovné obdobie pred zdanením (+/-) (r. 47 + r. 54)</b>	<b>59</b>	<b>(3 498 391)</b>	<b>(771 128)</b>
<b>V.</b>	<b>Prevod podielov na výsledku hospodárenia spoločníkom (+/-596)</b>	<b>60</b>	<b>-</b>	<b>-</b>
***	<b>Výsledok hospodárenia za účtovné obdobie po zdanení (+/-) (r. 51 + r. 58 - r. 60)</b>	<b>61</b>	<b>(3 192 548)</b>	<b>(715 130)</b>

Príloha č. 3 k opatreniu č. 4455/2003-92

Príloha k opatreniu č. MF/24013/2011-74

Poznámky Úč POD 3 - 04

**POZNÁMKY**  
**individuálnej účtovnej závierky**  
**zostavenej k 31. decembru 2011**

v  - eurocentoch v  - celých eurách \*)

Za obdobie

od mesiac rok  
 01 2011

do mesiac rok  
 12 2011

Za bezprostredne  
 predchádzajúce obdobie

od mesiac rok  
 01 2010

do mesiac rok  
 12 2010

Dátum vzniku účtovnej jednotky  
 24 07 2000

Účtovná závierka  
 - riadna  
 - mimoriadna  
 - priebežná

Účtovná závierka  
 - zostavená  
 - schválená

IČO  
 35792752

DIČ  
 2021509270

Kód SK NACE  
 . . .

Obchodné meno (názov) účtovnej jednotky

PROFI CREDIT Slovakia, s.r.o.

Sídlo účtovnej jednotky

Ulica: Mliekarenská Číslo: 10

PSČ: 82496 Názov obce: Bratislava 26

Číslo telefónu: / Číslo faxu: /

E-mailová adresa:

Zostavená dňa: 30.4.2012	Podpisový záznam osoby zodpovednej za vedenie účtovníctva: <i>Polabová</i>	Podpisový záznam osoby zodpovednej za zostavenie účtovnej závierky: <i>hi</i>	Podpisový záznam člena štatutárneho orgánu účtovnej jednotky alebo fyzickej osoby, ktorá je účtovnou jednotkou: <i>hi</i>
Schválená dňa:			

\*) Vyznačuje sa krížikom

Poznámka:

V poznámkach sa uvádzajú informácie ustanovené opatrením o obsahu individuálnych účtovných poznámok, pre ktoré má účtovná jednotka obsahovú náplň. Všetky údaje a informácie uvedené v týchto poznámkach vychádzajú z účtovníctva a nadväzujú na účtovné výkazy. Hodnotové údaje sú uvedené v eurocentoch alebo celých eurách (pokiaľ nie je uvedené inak). Čísla uvedené za položkou v zátvorkách alebo v stĺpcoch sú odvolávky na riadok alebo stĺpec príslušného výkazu (súvaha alebo výkaz ziskov a strát).

## I. VŠEOBECNÉ INFORMÁCIE

### 1. Základné údaje o spoločnosti

<b>Obchodné meno a sídlo</b>	PROFI CREDIT Slovakia, s.r.o. Mliekarenská 10, 824 96 Bratislava 26
<b>Dátum založenia</b>	22. mája 2000
<b>Dátum vzniku (podľa obchodného registra)</b>	24. júla 2000
<b>Hospodárska činnosť</b>	– Faktoring a forfaiting, poskytovanie pôžičiek a úverov nebankovým spôsobom z vlastných zdrojov, sprostredkovateľská a organizačná činnosť v oblasti obchodu, školiaca činnosť, ekonomické a organizačné poradenstvo, účtovné poradenstvo, prenájom motorových vozidiel, prenájom strojov, zariadení, výpočtovej techniky, kancelárskych zariadení, prenájom nehnuteľností spojený s doplnkovými službami – obstarávatel'ské služby spojené s prenájomom.

### 2. Zamestnanci

<b>Názov položky</b>	<b>2011</b>	<b>2010</b>
Priemerný prepočítaný počet zamestnancov	94	96
Stav zamestnancov ku dňu, ku ktorému sa zostavuje účtovná závierka	105	104
<i>z toho: vedúci zamestnanci</i>	<i>10</i>	<i>11</i>

### 3. Neobmedzené ručenie

PROFI CREDIT Slovakia, s.r.o. (ďalej len „spoločnosť“) nie je neobmedzene ručiacim spoločníkom v iných účtovných jednotkách.

### 4. Právny dôvod zostavenia účtovnej závierky

PROFI CREDIT Slovakia, s.r.o.  
 Poznámky individuálnej účtovnej závierky  
 Zostavenej k 31. decembru 2011

(údaje v tabuľkách sú uvedené v celých eurách, ak nie je uvedené inak)

Táto účtovná závierka je riadna individuálna účtovná závierka za PROFÍ CREDIT Slovakia, s.r.o. Bola zostavená za účtovné obdobie od 1. januára 2011 do 31. decembra 2011 podľa slovenských právnych predpisov, a to zákona o účtovníctve a postupov účtovania pre podnikateľov.

Táto účtovná závierka bola zostavená pre všeobecné použitie. Informácie v nej uvedené nie je možné použiť na žiadne špecifické účely alebo na posúdenie jednotlivých transakcií. Čitatelia účtovnej závierky by sa pri rozhodovaní nemali spoliehať na túto účtovnú závierku ako jediný zdroj informácií.

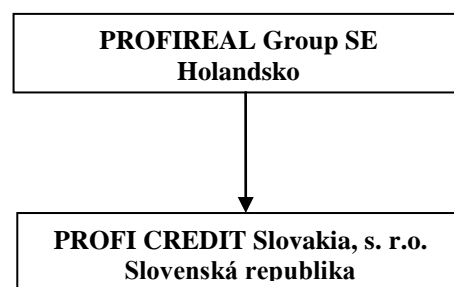
## 5. Schválenie účtovnej závierky za rok 2010

Účtovnú závierku spoločnosti PROFÍ CREDIT Slovakia, s.r.o., ďalej len „spoločnosť“ za rok 2010 schválilo riadne valné zhromaždenie, ktoré sa konalo dňa 9. júna 2011.

## 6. Členovia orgánov spoločnosti

<i>Orgán</i>	<i>Funkcia</i>	<i>Meno</i>
	konateľ	Petr Vrba
	konateľ	Mgr. Martin Mlynár, do 6. apríla 2011
Vedenie spoločnosti	konateľ	Ing. David Říha, od 16. júla 2011
	konateľ – výkonný riaditeľ	Ing. Vladimír Michniewicz
	konateľ	Ing. Miroslav Jurenka

## 7. Štruktúra spoločníkov a akcionárov a ich podiel na základnom imaní



<i>Spoločníci</i>	<i>Podiel na základnom imaní</i>		<i>Hlasovacie práva</i> v %	<i>Iný podiel na ostatných VI</i> <i>ako na základnom imaní v</i> %
	<i>v eurách</i>	<i>v %</i>		
PROFIREAL Group SE, Saturnusstraat 25j , Hoofddorp 2132 HB, Holandsko	6 639	100	100	-
<b>Spolu</b>	6 639	100	100	-



PROFI CREDIT Slovakia, s.r.o.  
Poznámky individuálnej účtovnej zvierky  
Zostavenej k 31. decembru 2011

(údaje v tabuľkách sú uvedené v celých eurách, ak nie je uvedené inak)

Spoločnosť PROFÍ CREDIT Slovakia, s.r.o. je sesterskou spoločnosťou spoločností PROFÍ CREDIT Czech, a.s. (Česká republika), Profidebt, s.r.o. (Česká republika), Profidebt Slovakia s.r.o. (Slovenská republika), PROFÍ CREDIT Polska, Sp. Z o.o. (Poľsko), PROFÍ CREDIT Bulgaria Ltd. (Bulharsko) a PROFÍ CREDIT Romania IFN S.A. (Rumunsko), ktoré sú vlastnené spoločnosťou PROFIREAL Group SE (Holandsko).

## 8. Konsolidovaná účtovná zvierka

Spoločnosť PROFÍ CREDIT Slovakia, s.r.o., je dcérskou spoločnosťou spoločnosti PROFIREAL Group SE, so sídlom v Hoofddorp, Saturnusstraat 25j, 2132 HB Holandsko, ktorá má 100-percentný podiel na jej základnom imaní. Spoločnosť Profireal Group SE je bezprostredne konsolidujúcou spoločnosťou.

Spoločnosť Profireal Group SE má rozhodujúci vplyv a je materskou spoločnosťou so 100-percentným podielom v spoločnosti PROFÍ CREDIT Slovakia, s.r.o.

	<i>Konečná materská spoločnosť</i>	<i>Priama materská spoločnosť</i>
Meno	PROFIREAL Group SE	PROFIREAL Group SE
Sídlo a miesto uloženia konsolidovanej účtovnej zvierky	Saturnusstraat 25 j 2132 HB Hoofddorp Holandsko	Saturnusstraat 25 j 2132 HB Hoofddorp Holandsko

## II. POUŽITÉ ÚČTOVNÉ ZÁSADY A ÚČTOVNÉ METÓDY

1. Spoločnosť uplatňuje účtovné princípy a postupy účtovania v súlade so zákonom o účtovníctve a s postupmi účtovania pre podnikateľov, ktoré platia v Slovenskej republike. Účtovníctvo sa vedie v peňažných jednotkách slovenskej meny, t. j. v eurách.
2. Účtovná zvierka za rok 2011 bola spracovaná za predpokladu nepretržitého pokračovania činnosti. Spoločnosť k 31. decembru 2011 vykazovala záporné vlastné imanie vo výške 2 064 309 EUR a záporný výsledok hospodárenia z bežnej činnosti po zdanení za rok vtedy sa končiaci vo výške 3 192 548 EUR. Spoločnosť je závislá na financovaní od nebankovej spoločnosti, ktorá predstavuje nezávislú tretiu stranu. Výška záväzku z titulu financovania nebankovou spoločnosťou predstavuje k 31. decembru 2011 sumu vo výške 30 494 135 EUR, ktorý je splatný na konci roka 2012. Spoločnosť nie je schopná vytvoriť v roku 2012 z vlastnej prevádzkovej činnosti dostatočné peňažné prostriedky na splatenie záväzku, pokiaľ nedôjde k zmene jeho splatnosti alebo k získaniu dodatočného financovania od materskej

(údaje v tabuľkách sú uvedené v celých eurách, ak nie je uvedené inak)

spoločnosti. Na základe rokovaní materskej spoločnosti sa očakáva predĺženie splatnosti existujúceho financovania. Vedenie spoločnosti je presvedčené, že táto koncentrácia financovania nepredstavuje riziko z hľadiska schopnosti spoločnosti pokračovať v nepretržitej činnosti. Materská spoločnosť písomne deklarovala záväzok poskytnúť spoločnosti plnú finančnú podporu na udržanie primeranej likvidity na nasledujúcich 12 mesiacov s cieľom zabezpečiť nepretržité trvanie jej činnosti.

3. Účtovníctvo sa vedie na základe dodržania časovej a vecnej súvislosti nákladov a výnosov. Za základ sa berú všetky náklady a výnosy, ktoré sa vzťahujú na účtovné obdobie bez ohľadu na dátum ich platenia.
4. Pri oceňovaní majetku a záväzkov sa uplatňuje zásada opatrnosti, t. j. berú sa za základ všetky riziká, straty a zníženia hodnoty, ktoré sa týkajú majetku a záväzkov a ktoré sú známe ku dňu, ku ktorému sa zostavuje účtovná závierka.
5. Účtovanie poskytnutých pôžičiek a moment zaúčtovania výnosov - Spoločnosť účtuje o pohľadávke voči klientovi z poskytnutej pôžičky v nominálnej hodnote pohľadávky vrátane dohodnutej zmluvnej odmeny (úroku) oproti záväzku voči klientovi vo výške skutočne vyplatenej sumy a zmluvnej odmeny účtovanej na účte výnosov budúcich období. Pri vyplatení pôžičky na účet klienta záväzok spoločnosti voči klientovi zaniká. Do výnosov spoločnosť účtuje spracovateľský poplatok pri poskytnutí pôžičky a rovnomerné rozpúšťanie zmluvnej odmeny počas doby splácania pôžičky. Zmluvná odmena je rozdiel medzi výškou pohľadávky (nominálnou hodnotou pôžičky) a sumou skutočne vyplatenou na účet klienta (záväzok voči klientovi). V prípadoch, že je klient v omeškaní so splátkami, spoločnosť si uplatňuje zmluvné pokuty a penále, ktoré takisto vchádzajú do výnosov spoločnosti v momente ich uplatnenia. Pri poskytnutí dodatočných úverov (revolvingov) spoločnosť účtuje rovnako.
6. Dlhodobé a krátkodobé pohľadávky, záväzky, úvery a pôžičky – pohľadávky a záväzky sa v súvahe vykazujú ako dlhodobé alebo krátkodobé podľa zostatkovej doby splatnosti ku dňu, ku ktorému sa zostavuje účtovná závierka. Časť dlhodobej pohľadávky a časť dlhodobého záväzku, ktorých splatnosť nie je dlhšia ako jeden rok odo dňa, ku ktorému sa zostavuje účtovná závierka, sa vykazujú v súvahe ako krátkodobá pohľadávka alebo krátkodobý záväzok.
7. Použitie odhadov – zostavenie účtovnej závierky si vyžaduje, aby vedenie spoločnosti vypracovalo odhady a predpoklady, ktoré majú vplyv na vykazované sumy aktív a pasív, uvedenie možných budúcich aktív a pasív k dátumu, ku ktorému sa zostavuje účtovná závierka, ako aj na vykazovanú výšku výnosov a nákladov počas roka.

(údaje v tabuľkách sú uvedené v celých eurách, ak nie je uvedené inak)

Odhady a súvisiace predpoklady sú založené na minulých skúsenostiach a iných rozličných faktoroch považovaných za primerané okolnostiam. Skutočné výsledky sa môžu od takýchto odhadov líšiť. Odhady a základné predpoklady sú prehodnocované a korekcie účtovných odhadov sú zaúčtované v období, v ktorom je odhad korigovaný, ak korekcia ovplyvňuje iba toto obdobie alebo v období korekcie a v budúcich obdobiach, ak korekcia ovplyvňuje bežné aj budúce obdobie.

Najvýznamnejšou oblasťou s potrebou subjektívneho úsudku je tvorba opravných položiek. Tvorba opravných položiek na vzniknuté straty z poskytnutých pôžičiek zahŕňa veľa neistôt týkajúcich sa výsledkov uvedených rizík a od vedenia spoločnosti vyžadujú mnoho subjektívnych posudkov pri odhade výšky strát. Skutočné straty sa od odhadov môžu významne líšiť.

8. Vykázané dane – slovenské daňové právo je relatívne mladé s nedostatkom existujúcich precedensov a podlieha neustálym novelizáciám. Nakoľko existujú rôzne interpretácie daňových zákonov a predpisov pri uplatňovaní v rôznych typoch transakcií, sumy vykázané v účtovnej závierke sa môžu neskôr zmeniť podľa konečného stanoviska daňových úradov.

### **9. Spôsob ocenenia jednotlivých zložiek majetku a záväzkov – prvé ocenenie**

Pri obstaraní majetku sa uplatňuje princíp obstarávacích cien (t. j. historických cien). Ocenenie jednotlivých položiek majetku a záväzkov je takéto:

- a) Dlhodobý hmotný a nehmotný majetok obstaraný kúpou – obstarávacou cenou. Obstarávacia cena je cena, za ktorú sa majetok obstaral, a náklady súvisiace s jeho obstaraním (prepravné a clo).
- b) Majetok obstaraný v rámci finančného prenájmu sa účtuje do majetku vo výške svojej reálnej hodnoty ku dňu obstarania (celková suma dohodnutých platieb znížená o nerealizované finančné náklady). Súvisiaci záväzok voči prenajímateľovi je v súvahe vykázaný v Ostatných dlhodobých záväzkoch (r. 104 súvahy) a krátkodobá časť v Ostatných záväzkoch (r. 116 súvahy). Nerealizované finančné náklady, ktoré predstavujú rozdiel medzi celkovou sumou dohodnutých platieb a reálnou hodnotou obstaraného majetku, sa účtujú vo výkaze ziskov a strát počas doby trvania prenájmu použitím metódy efektívnej úrokovej miery. Náklady súvisiace s obstaraním predmetu finančného prenájmu zvyšujú jeho ocenenie.
- c) Nakupovaný materiál – obstarávacou cenou. Pri úbytku rovnakého druhu zásob sa používa metóda FIFO.

d) Pohľadávky:

- pri ich vzniku alebo bezodplatnom nadobudnutí – menovitou hodnotou,
- pri odplatnom nadobudnutí (postúpení) alebo nadobudnutí vkladom do základného imania – obstarávacou cenou.

Pri dlhodobých pohľadávkach a dlhodobých pôžičkách sa uvádza opravná položka v stĺpci korekcia, čím sa upravuje hodnota tejto pohľadávky a pôžičky na jej súčasnú hodnotu, napríklad metódou efektívnej úrokovej miery.

e) Časové rozlíšenie na strane aktív súvahy – očakávanou menovitou hodnotou.

f) Závazky:

- pri ich vzniku – menovitou hodnotou,
- pri prevzatí – obstarávacou cenou.

g) Rezervy – v očakávanej výške záväzku.

h) Pôžičky a úvery:

- pri ich vzniku – menovitou hodnotou,
- pri prevzatí – obstarávacou cenou.

Úroky z pôžičiek a úverov sa účtujú do obdobia, s ktorým časovo a vecne súvisia.

i) Časové rozlíšenie na strane pasív súvahy – očakávanou menovitou hodnotou.

j) Daň z príjmov splatná – podľa slovenského zákona o dani z príjmov sa splatné dane z príjmov určujú z účtovného zisku pri sadzbe 19 % po úpravách o niektoré položky na daňové účely.

k) Daň z príjmov odložená – účtuje sa pri dočasných rozdieloch medzi účtovnou hodnotou majetku a záväzkov vykázanou v súvahe a ich daňovou základňou, pri možnosti umorovať daňovú stratu v budúcnosti a pri možnosti previesť nevyužitú daňovú odpočty do budúcich období. Pri určení výšky odloženej dane z príjmov sa použila sadzba dane z príjmov platná v nasledujúcom účtovnom období, t. j. 19 %.

#### **10. Spôsob ocenenia jednotlivých zložiek majetku a záväzkov – nasledujúce ocenenie**

a) Predpokladané riziká, straty a zníženia hodnoty, ktoré sa týkajú majetku a záväzkov, sa vyjadrujú prostredníctvom rezerv, opravných položiek a odpisov.

- Rezervy – účtujú sa v očakávanej výške záväzku. Spoločnosť vytvára rezervu na audítorské služby, spotrebu energie, marketingové služby, služby daňového poradcu, rezervu na rozhodcovské poplatky, rezervu na náklady k zverejneniu účtovnej uzávierky, výročnú správu, odmeny manažmentu, rezervu odvodov k odmenám manažmentu, rezervu k nevyčerpanej dovolenke, k odvodom k nevyčerpanej dovolenke a na nevyfakturované dodávky. Významnou položkou rezerv je tiež rezerva k 35% časti provízií. Ku dňu, ku ktorému sa zostavuje účtovná závierka, sa posudzuje ich výška a odôvodnenosť.
- Opravné položky k pohľadávkam – sa tvoria k takým pohľadávkam, pri ktorých existuje opodstatnený predpoklad, že ich dlžník úplne, alebo čiastočne nezaplatí. Týka sa to takých sporných pohľadávok voči dlžníkom, voči ktorým vedie spor o ich uznanie, prípadne dlhodobým pohľadávkam po splatnosti. Pri posudzovaní vymoženosti pohľadávky účtovná jednotka postupuje na portfóliovej báze podľa typov pohľadávok a intervalu omeškania.

Účtovná jednotka tvorí opravnú položku k pohľadávkam v takej výške, aby dostala reálnu výšku vymožitelných pohľadávok.

Odhady použité pri procese určovania opravných položiek na straty z poskytnutých pôžičiek predstavujú najracionálnejšie prognózy budúceho vývoja relevantných rizík, ktoré sú v daných podmienkach dostupné. Suma opravných položiek vyjadruje primeranú výšku na pokrytie strát zo zníženia hodnoty poskytnutých pôžičiek.

Spoločnosť delí svoje portfólio klientov do kategórií podľa doby omeškania, kde tvorba opravnej položky pre jednotlivé kategórie závisí od predpokladov a pravdepodobností očakávanej vymožitelnosti pohľadávok v danej kategórii.

Spoločnosť tvorí opravné položky pre nasledovné kategórie pohľadávok:

- a) z poskytnutých pôžičiek a úverov po splatnosti nad 360 dní % z celkového objemu pohľadávok (2011: 75,38% , 2010: 69,09%),

(údaje v tabuľkách sú uvedené v celých eurách, ak nie je uvedené inak)

- b) z poskytnutých pôžičiek a úverov po splatnosti v rozmedzí 180 až 360 dní % z celkového objemu pohľadávok (2011: 55,24% , 2010: 51,75%),
- c) z poskytnutých pôžičiek a úverov po splatnosti v rozmedzí 90 až 180 dní % z celkového objemu pohľadávok (2011: 52,18% , 2010: 47,92%),
- d) z poskytnutých pôžičiek a úverov po splatnosti v rozmedzí 0 až 90 dní % z celkového objemu pohľadávok (2011: 24,56% , 2010: 21,85%),
- e) z poskytnutých pôžičiek a úverov v splatnosti % z celkového objemu pohľadávok (2011: 0,755% , 2010: 0,755%),
- f) zo zostatku kumulovanej pohľadávky zo zmluvných pokút a penále % (2011: 78,98% , 2010: 70,20%),
- g) zo zostatku kumulovanej pohľadávky z Dohôd o uznaní dlhu % (2011: 80,81% , 2010: 72,06%),
- h) zo zostatku kumulovanej pohľadávky z bežiaceho úroku (2011: 60,22% , 2010: 56,78%),
- i) zo zostatku kumulovanej pohľadávky z úroku z omeškania (2011: 85,10% , 2010: 90%)
- j) zo zostatku kumulovanej pohľadávky zo zmenkového úroku (2011: 92,5%).

Percento výšky tvorby opravných položiek k pohľadávkam sa každý rok vypočíta podľa historickej skúsenosti zohľadniac reálny vývoj predchádzajúceho obdobia.

- Plán odpisov

Dlhodobý hmotný a nehmotný majetok sa odpisuje podľa plánu odpisov, ktorý bol stanovený vzhľadom na odhad reálnej ekonomickej životnosti. Majetok sa odpisuje počas predpokladanej doby používania zodpovedajúcej spotrebe budúcich ekonomických úžitkov z majetku. Účtovné odpisy sú rovnomerné. Majetok sa začína odpisovať v mesiaci zaradenia do používania. Odpisový plán účtovných odpisov hmotného a nehmotného majetku vychádza z toho, že sa vzal za základ spôsob odpisovania podľa odpisovej politiky v skupine Profireal Group.

Priemerné životnosti podľa plánu odpisov sú:

<i>Druh majetku</i>	<i>Životnosť</i>	<i>Ročná sadzba odpisov</i>
Stroje a zariadenia	5 rokov	20 %
Dopravné prostriedky	5 rokov	20 %
Počítače, notebooky, tlačiarne, servery	5 rokov	20 %
Klimatizácia	10 rokov	10 %
Kopírovacie zariadenia	5 rokov	20 %

(údaje v tabuľkách sú uvedené v celých eurách, ak nie je uvedené inak)

<i>Druh majetku</i>	<i>Životnosť</i>	<i>Ročná sadzba odpisov</i>
Ostatný drobný majetok	2 roky	50 %
Inventár	5 rokov	20 %
Softvér	5 rokov	20 %

Daňové odpisy sa uplatňujú podľa sadzieb uvedených v zákone o dani z príjmov platných pre rovnomerné odpisovanie.

### **11. Prepočet údajov v cudzích menách na slovenskú menu**

Majetok a záväzky vyjadrené v cudzej mene sa prepočítavajú na eurá referenčným výmenným kurzom určeným a vyhláseným Európskou centrálnou bankou (ECB) alebo Národnou bankou Slovenska (NBS) v deň predchádzajúci dňu uskutočnenia účtovného prípadu a v deň, ku ktorému sa zostavuje účtovná závierka. Prijaté a poskytnuté preddavky v cudzej mene sa ku dňu, ku ktorému sa zostavuje účtovná závierka, neprepočítavajú. Pri kúpe a predaji cudzej meny za menu euro a pri prevode peňažných prostriedkov z účtu zriadeného v cudzej mene na účet zriadený v eurách a z účtu zriadeného v eurách na účet zriadený v cudzej mene sa použil kurz, za ktorý boli tieto hodnoty nakúpené alebo predané. Ak sa predaj alebo kúpa cudzej meny uskutoční za iný kurz ako ponúka komerčná banka v kurzovom lístku, použije sa kurz, ktorý komerčná banka v deň vysporiadania obchodu ponúka v kurzovom lístku. Ak sa kúpa alebo predaj neuskutočňuje s komerčnou bankou, použije sa referenčný výmenný kurz určený a vyhlásený ECB alebo NBS v deň predchádzajúci dňu vysporiadania obchodu.

### **12. Zmeny účtovných zásad a účtovných metód**

V roku 2011 spoločnosť pristúpila k zmene metódy účtovania predpisu zmenkového úroku. Do 31. decembra 2010 spoločnosť vykazovala predpis zmenkového úroku len v podsúvahe spoločnosti v dôsledku nedostatočnej podpory informačného systému a tiež nedostatočnej histórie dát o inkase predpísaného zmenkového úroku. Výnosy z inkasovaného zmenkového úroku tak boli do 31. decembra 2010 účtované do výnosov spoločnosti v čase ich inkasa. V roku 2011 spoločnosť pristúpila k zmene účtovnej metódy spôsobom, že predpísaný zmenkový úrok je v čase predpisu zaúčtovaný do výnosov spoločnosti v 100% výške a zároveň je do nákladov spoločnosti zaúčtovaná tvorba opravnej položky zohľadňujúca očakávané inkaso zmenkového úroku v budúcich obdobiach (viď poznámka II. 10 a)).

V dôsledku zmeny účtovnej politiky zaúčtovala spoločnosť v roku 2011 zmenkový úrok evidovaný v podsúvahe (predpísaný do 31. decembra 2010) v celkovej výške 11 297 086 EUR na ťarchu účtu 315 - Ostatné pohľadávky voči účtu

PROFI CREDIT Slovakia, s.r.o.

Poznámky individuálnej účtovnej závierky

Zostavenej k 31. decembru 2011

(údaje v tabuľkách sú uvedené v celých eurách, ak nie je uvedené inak)

428 – Nerozdelený zisk minulých rokov. V rovnakej výške zároveň zaúčtovala tvorbu opravnej položky k pohľadávkam v prospech účtu 391 voči účtu 428 – Nerozdelený zisk minulých rokov. Dopad zmeny účtovnej politiky na nerozdelený zisk minulých rokov tak predstavoval nulu.

V roku 2011 spoločnosť zmenila odhad výšky opravnej položky k zmenkovému úroku predpísanému do 31. decembra 2010 a znížila odhad zaúčtovanej opravnej položky zo 100% na 92,5% z dôvodu očakávanej vyššej vymožitelnosti týchto pohľadávok (viď poznámka II. 10 a)). Kladný vplyv zmeny odhadu vymožitelnosti zmenkového úroku na hospodársky výsledok roka 2011 predstavoval 847 281 EUR.

Predpis zmenkového úroku je od roku 2011 v 100% výške zaúčtovaný do výnosov a v nákladoch je tvorená príslušná opravná položka vo výške 92,5% (viď poznámka II. 10 a)).



PROFI CREDIT Slovakia, s.r.o.

Poznámky individuálnej účtovnej závierky

Zostavenej k 31. decembru 2011

(údaje v tabuľkách sú uvedené v celých eurách, ak nie je uvedené inak)

### III. ÚDAJE VYKÁZANÉ NA STRANE AKTÍV SÚVAHY

#### 1. Dlhodobý nehmotný a hmotný majetok (r. 003 a 011 súvahy)

##### 1.1. Pohyby na účtoch dlhodobého nehmotného majetku, oprávok, opravných položiek a zostatkovej hodnoty

31. december 2011

<i>Riadok súvahy</i>	<i>Aktivované náklady na vývoj</i>	<i>Softvér</i>	<i>Oceniťel'né práva</i>	<i>Goodwill</i>	<i>Ostatný dlhodobý nehmotný majetok</i>	<i>Obstarávaný dlhodobý nehmotný majetok</i>	<i>Poskytnuté preddavky</i>	<i>Celkom</i>
	004	005	006	007	008	009	010	003
<b>Prvotné ocenenie</b>								
K 1. januáru 2011	-	195 425	-	-	24 956	-	-	220 381
Prírastky	-	-	-	-	-	7 360	-	7 360
Úbytky	-	-	-	-	-	-	-	-
Presuny	-	2 600	-	-	4 760	(7 360)	-	-
K 31. decembru 2011	-	198 025	-	-	29 716	-	-	227 741
<b>Oprávky</b>								
K 1. januáru 2011	-	141 887	-	-	19 331	-	-	161 217
Prírastky	-	20 196	-	-	6 500	-	-	26 696
Úbytky	-	-	-	-	-	-	-	-
K 31. decembru 2011	-	162 083	-	-	25 831	-	-	187 914
<b>Opravná položka</b>								
K 1. januáru 2011	-	-	-	-	-	-	-	-
Prírastky	-	-	-	-	-	-	-	-
Úbytky	-	-	-	-	-	-	-	-
K 31. decembru 2011	-	-	-	-	-	-	-	-
<b>Zostatková hodnota</b>								
K 1. januáru 2011	-	53 538	-	-	5 625	-	-	59 164
K 31. decembru 2011	-	35 942	-	-	3 885	-	-	39 827

PROFI CREDIT Slovakia, s.r.o.

Poznámky individuálnej účtovnej závierky

Zostavenej k 31. decembru 2011

(údaje v tabuľkách sú uvedené v celých eurách, ak nie je uvedené inak)

31. december 2010

<i>Riadok súvahy</i>	<i>Aktivované náklady na vývoj</i>	<i>Softvér</i>	<i>Oceniiteľné práva</i>	<i>Goodwill</i>	<i>Ostatný dlhodobý nehmotný majetok</i>	<i>Obstarávaný dlhodobý nehmotný majetok</i>	<i>Poskytnuté preddavky</i>	<i>Celkom</i>
	<i>004</i>	<i>005</i>	<i>006</i>	<i>007</i>	<i>008</i>	<i>009</i>	<i>010</i>	<i>003</i>
<b>Prvotné ocenenie</b>								
K 1. januáru 2010	-	151 880	-	-	17 822	17 325	-	187 027
Prírastky	-	-	-	-	-	33 354	-	33 354
Úbytky	-	-	-	-	-	-	-	-
Presuny	-	43 545	-	-	7 134	(50 679)	-	-
K 31. decembru 2010	-	195 425	-	-	24 956	-	-	220 381
<b>Oprávky</b>								
K 1. januáru 2010	-	124 517	-	-	14 612	-	-	139 129
Prírastky	-	17 369	-	-	4 719	-	-	22 088
Úbytky	-	-	-	-	-	-	-	-
K 31. decembru 2010	-	141 886	-	-	19 331	-	-	161 217
<b>Opravná položka</b>								
K 1. januáru 2010	-	-	-	-	-	-	-	-
Prírastky	-	-	-	-	-	-	-	-
Úbytky	-	-	-	-	-	-	-	-
K 31. decembru 2010	-	-	-	-	-	-	-	-
<b>Zostatková hodnota</b>								
K 1. januáru 2010	-	27 363	-	-	3 210	17 325	-	47 898
K 31. decembru 2010	-	53 539	-	-	5 625	-	-	59 164

PROFI CREDIT Slovakia, s.r.o.

Poznámky individuálnej účtovnej závierky

Zostavenej k 31. decembru 2011

(údaje v tabuľkách sú uvedené v celých eurách, ak nie je uvedené inak)

## 1.2. Pohyby na účtoch dlhodobého hmotného majetku, oprávok, opravných položiek a zostatkovej hodnoty

31. december 2011

Riadok súvahy	Pozemky 012	Stavby 013	Samostatné hnuteľné veci a súbory hnuteľných vecí 014	Pestovateľské celky trvalých porastov 015	Základné stádo a ťažné zvieratá 016	Ostatný dlhodobý hmotný majetok 017	Obstarávaný dlhodobý hmotný majetok 018	Poskytnuté preddavky 019	Celkom 011
<b>Prvotné ocenenie</b>									
K 1. januára 2011	-	-	983 388	-	-	-	-	-	983 388
Prírastky	-	-	-	-	-	-	111 301	-	111 301
Úbytky	-	-	(33 295)	-	-	-	-	-	(33 295)
Presuny	-	-	79 649	-	-	-	(79 649)	-	-
K 31. decembru 2011	-	-	1 029 742	-	-	-	31 652	-	1 061 394
<b>Oprávky</b>									
K 1. januára 2011	-	-	784 230	-	-	-	-	-	784 230
Prírastky	-	-	107 914	-	-	-	-	-	107 914
Úbytky	-	-	(33 295)	-	-	-	-	-	(33 295)
K 31. decembru 2011	-	-	858 849	-	-	-	-	-	858 849
<b>Opravná položka</b>									
K 1. januára 2011	-	-	-	-	-	-	-	-	-
Prírastky	-	-	-	-	-	-	-	-	-
Úbytky	-	-	-	-	-	-	-	-	-
K 31. decembru 2011	-	-	-	-	-	-	-	-	-
<b>Zostatková hodnota</b>									
K 1. januára 2011	-	-	199 158	-	-	-	-	-	199 158
K 31. decembru 2011	-	-	170 893	-	-	-	31 652	-	202 545

PROFI CREDIT Slovakia, s.r.o.  
 Poznámky individuálnej účtovnej závierky  
 Zostavenej k 31. decembru 2011  
 (údaje v tabuľkách sú uvedené v celých eurách, ak nie je uvedené inak)

31. december 2010

<i>Riadok súvahy</i>	<i>Pozemky</i>	<i>Stavby</i>	<i>Samostatné hnutel'né veci a súbory hnutel'ných vecí</i>	<i>Pestovateľské celky trvalých porastov</i>	<i>Základné stádo a ťažné zvieratá</i>	<i>Ostatný dlhodobý hmotný majetok</i>	<i>Obstarávaný dlhodobý hmotný majetok</i>	<i>Poskytnuté preddavky</i>	<i>Celkom</i>
<i>012</i>	<i>013</i>	<i>014</i>	<i>015</i>	<i>016</i>	<i>017</i>	<i>018</i>	<i>019</i>	<i>011</i>	
<b>Prvotné ocenenie</b>									
K 1. januáru 2010	-	-	1 000 378	-	-	-	398	-	1 000 776
Prírastky	-	-	-	-	-	-	21 702	-	21 702
Úbytky	-	-	(39 090)	-	-	-	-	-	(39 090)
Presuny	-	-	22 100	-	-	-	(22 100)	-	-
K 31. decembru 2010	-	-	983 388	-	-	-	-	-	983 388
<b>Oprávky</b>									
K 1. januáru 2010	-	-	711 923	-	-	-	-	-	711 923
Prírastky	-	-	111 397	-	-	-	-	-	111 397
Úbytky	-	-	(39 090)	-	-	-	-	-	(39 090)
K 31. decembru 2010	-	-	784 230	-	-	-	-	-	784 230
<b>Opravná položka</b>									
K 1. januáru 2010	-	-	-	-	-	-	-	-	-
Prírastky	-	-	-	-	-	-	-	-	-
Úbytky	-	-	-	-	-	-	-	-	-
K 31. decembru 2010	-	-	-	-	-	-	-	-	-
<b>Zostatková hodnota</b>									
K 1. januáru 2010	-	-	288 455	-	-	-	398	-	288 853
K 31. decembru 2010	-	-	199 158	-	-	-	-	-	199 158

PROFI CREDIT Slovakia, s.r.o.

Poznámky individuálnej účtovnej závierky

Zostavenej k 31. decembru 2011

(údaje v tabuľkách sú uvedené v celých eurách, ak nie je uvedené inak)

### 1.3. Spôsob a výška poistenia dlhodobého nehmotného a hmotného majetku

Predmet poistenia	Druh poistenia	Výška poistenia (zostatková hodnota poisteného majetku)		Názov a sídlo poisťovne
		2011	2010	
		Osobné automobily	Havarijné poistenie, povinné zmluvné poistenie	

## 2. Pohľadávky (r. 038 a 046 súvahy)

### 2.1. Členenie pohľadávok celkom, vrátane skupiny

31. december 2011

Kategória pohľadávok	Do lehoty splatnosti	Po lehote splatnosti				Celkom
		< 90 dní	< 180 dní	< 360 dní	> 360 dní	
Dlhodobé (r. 039)	34 559 052	-	-	-	-	34 559 052
Krátkodobé (r. 047)	24 049 460	6 583 432	3 883 585	4 554 126	67 473 918	106 544 520
<b>Spolu</b>	<b>58 608 512</b>	<b>6 583 432</b>	<b>3 883 585</b>	<b>4 554 126</b>	<b>67 473 918</b>	<b>141 103 572</b>

31. december 2010

Kategória pohľadávok	Do lehoty splatnosti	Po lehote splatnosti				Celkom
		< 90 dní	< 180 dní	< 360 dní	> 360 dní	
Dlhodobé (r. 038)	25 092 204	-	-	-	-	25 092 204
Krátkodobé (r. 046)	23 584 922	2 678 170	2 455 414	7 510 916	48 142 190	84 371 612
<b>Spolu</b>	<b>48 677 126</b>	<b>2 678 170</b>	<b>2 455 414</b>	<b>7 510 916</b>	<b>48 142 190</b>	<b>109 463 816</b>

Nárast pohľadávok v roku 2011 súvisí s nárastom obchodnej činnosti spoločnosti. Spoločnosť poskytuje spotrebiteľské úvery s priemernou dobou splatnosti 42 mesiacov.

## 2.2. Pohľadávky voči spriazneným osobám

<i>Položka</i>	<i>Spriaznené osoby</i>	<i>Suma k 31. 12. 2011</i>
<b>Dlhodobé pohľadávky</b>		
Pohľadávky z obchodného styku (r. 039)		-
Pohľadávky voči dcérskej účtovnej jednotke a materskej účtovnej jednotke (r. 041)		-
Ostatné pohľadávky v rámci konsolidovaného celku (r. 042)		-
Pohľadávky voči spoločníkom, členom a združeniu (r. 043)		-
Iné pohľadávky (r. 044)		-
<b>Krátkodobé pohľadávky</b>		
Pohľadávky z obchodného styku (r. 047)		-
Pohľadávky voči dcérskej účtovnej jednotke a materskej účtovnej jednotke (r. 049)		-
Ostatné pohľadávky v rámci konsolidovaného celku (r. 050)		-
Pohľadávky voči spoločníkom, členom a združeniu (r. 051)		-
Iné pohľadávky (r. 054)		-
<b>Celkom</b>		<b>-</b>

<i>Položka</i>	<i>Spriaznené osoby</i>	<i>Suma k 31. 12. 2010</i>
<b>Dlhodobé pohľadávky</b>		
Pohľadávky z obchodného styku (r. 039)		-
Pohľadávky voči dcérskej účtovnej jednotke a materskej účtovnej jednotke (r. 041)		-
Ostatné pohľadávky v rámci konsolidovaného celku (r. 042)		-
Pohľadávky voči spoločníkom, členom a združeniu (r. 043)		-
Iné pohľadávky (r. 044)		-
<b>Krátkodobé pohľadávky</b>		
Pohľadávky z obchodného styku (r. 047)	PROFI CREDIT Poland	26 751
Pohľadávky voči dcérskej účtovnej jednotke a materskej účtovnej jednotke (r. 049)		-
Ostatné pohľadávky v rámci konsolidovaného celku (r. 050)		-
Pohľadávky voči spoločníkom, členom a združeniu (r. 051)		-
Iné pohľadávky (r. 054)		-
<b>Celkom</b>		<b>26 751</b>

PROFI CREDIT Slovakia, s.r.o.  
 Poznámky individuálnej účtovnej závierky  
 Zostavenej k 31. decembru 2011  
 (údaje v tabuľkách sú uvedené v celých eurách, ak nie je uvedené inak)

### **2.3. Opravné položky k pohľadávkam**

Položky súvahy, ku ktorým sú tvorené opravné položky:

<i>Položka</i>	<i>Stav k 1. 1. 2011</i>	<i>Tvorba</i>	<i>Zúčtovanie z dôvodu zániku opodstat- nenosti</i>	<i>Zúčtovanie z dôvodu vyradenia majetku z účtovníctva</i>	<i>Stav k 31. 12. 2011</i>
Pohľadávky z obchodného styku	52 665 688	13 080 725	-	12 640	65 733 773
Pohľadávky voči dcérskej účtovnej jednotke a materskej účtovnej jednotke	-	-	-	-	-
Ostatné pohľadávky v rámci konsolidovaného celku	-	-	-	-	-
Pohľadávky voči spoločníkom, členom a združeniu	-	-	-	-	-
Iné pohľadávky	12 417	-	-	-	12 417
<b>Spolu</b>	<b>52 678 105</b>	<b>13 080 725</b>	<b>-</b>	<b>12 640</b>	<b>65 746 190</b>

Spoločnosť vytvára opravné položky na pohľadávky v závislosti od ich vekovej štruktúry. Vedenie spoločnosti sa domnieva, že odhady použité pri procese určovania opravných položiek na straty z poskytnutých pôžičiek predstavujú najracionálnejšie prognózy budúceho vývoja relevantných rizík, ktoré sú v daných podmienkach dostupné. Podľa vedenia spoločnosti je vykázaná suma opravných položiek primeraná na pokrytie strát zo zníženia hodnoty poskytnutých pôžičiek. Celková suma opravných položiek k pohľadávkam je vykázaná ku krátkodobej časti pohľadávok na riadku súvahy 047, nakoľko spoločnosť nevie rozdeliť vytvorené opravné položky medzi krátkodobé a dlhodobé pohľadávky.

Tvorba opravných položiek na straty z pohľadávok si vyžaduje významné odhady vedenia spoločnosti, skutočnosť sa od týchto odhadov môže výrazne líšiť.

### **2.4. Záložné právo a obmedzené nakladanie s pohľadávkami**

<i>Opis predmetu záložného práva</i>	<i>2011</i>	
	<i>hodnota predmetu</i>	<i>hodnota pohľadávky</i>
Pohľadávky kryté záložným právom alebo inou formou zabezpečenia	-	-
Hodnota pohľadávok, na ktoré sa zriadilo záložné právo		105 431 000
Hodnota pohľadávok, pri ktorých je obmedzené právo s nimi nakladať		

PROFI CREDIT Slovakia, s.r.o.  
 Poznámky individuálnej účtovnej závierky  
 Zostavenej k 31. decembru 2011

(údaje v tabuľkách sú uvedené v celých eurách, ak nie je uvedené inak)

Spoločnosť zriadila záložné právo na pohľadávky v prospech zahraničnej súkromnej spoločnosti so sídlom v Holandsku, ktorá poskytla dlhodobý úver. Obe strany sa dohodli, že aktuálna výška založených pohľadávok neklesne pod sumu 1,25 násobku výšky zostatku dlhodobého záväzku. Výška založených pohľadávok k 31. decembru 2011 predstavovala 92 523 tis. EUR. (v r. 2010 to bolo 105 371 tis. EUR).

Spoločnosť tiež zriadila záložné právo na pohľadávky v prospech spoločnosti Dairewa Properties Limited so sídlom na Cypre, od ktorej prijala úver v roku 2011. Hodnota založených pohľadávok v centrálnom notárskom registri k 31. decembru 2011 predstavovala 12 908 tis. EUR.

## 2.5. Veková štruktúra pohľadávok

31. december 2011

Položka	Splatnosť		Celkom
	v lehote splatnosti	po lehote splatnosti	
<b>Dlhodobé pohľadávky</b>			
Pohľadávky z obchodného styku (r. 039)	34 202 014	-	34 202 014
Pohľadávky voči dcérskej účtovnej jednotke a materskej účtovnej jednotke (r. 041)	-	-	-
Ostatné pohľadávky v rámci konsolidovaného celku (r. 042)	-	-	-
Pohľadávky voči spoločníkom, členom a združeniu (r. 043)	-	-	-
Iné pohľadávky (r. 044)	-	-	-
Odložená daňová pohľadávky (r. 045)	-	-	-
<b>Spolu dlhodobé pohľadávky</b>	<b>34 202 014</b>	<b>-</b>	<b>34 202 014</b>
<b>Krátkodobé pohľadávky</b>			
Pohľadávky z obchodného styku (r. 047)	24 049 460	82 352 028	106 401 488
Pohľadávky voči dcérskej účtovnej jednotke a materskej účtovnej jednotke (r. 049)	-	-	-
Ostatné pohľadávky v rámci konsolidovaného celku (r. 050)	-	-	-
Pohľadávky voči spoločníkom, členom a združeniu (r. 051)	-	-	-
Sociálne poistenie (r. 052)	-	-	-
Daňové pohľadávky a dotácie (r. 053)	108 843	-	108 843
Iné pohľadávky (r. 054)	21 772	12 417	34 189
<b>Spolu krátkodobé pohľadávky</b>	<b>24 180 075</b>	<b>82 364 445</b>	<b>106 544 520</b>



PROFI CREDIT Slovakia, s.r.o.

Poznámky individuálnej účtovnej závierky

Zostavenej k 31. decembru 2011

(údaje v tabuľkách sú uvedené v celých eurách, ak nie je uvedené inak)

31. december 2010

Položka	Splatnosť		Celkom
	v lehote splatnosti	po lehote splatnosti	
<b>Dlhodobé pohľadávky</b>	-	-	-
Pohľadávky z obchodného styku (r. 039)	25 041 009	-	25 041 009
Pohľadávky voči dcérskej účtovnej jednotke a materskej účtovnej jednotke (r. 041)	-	-	-
Ostatné pohľadávky v rámci konsolidovaného celku (r. 042)	-	-	-
Pohľadávky voči spoločníkom, členom a združeniu (r. 043)	-	-	-
Iné pohľadávky (r. 044)	-	-	-
<b>Spolu dlhodobé pohľadávky</b>	<b>25 041 009</b>	<b>-</b>	<b>25 041 009</b>
<b>Krátkodobé pohľadávky</b>			
Pohľadávky z obchodného styku (r. 047)	23 113 429	60 774 273	83 887 702
Pohľadávky voči dcérskej účtovnej jednotke a materskej účtovnej jednotke (r. 049)	-	-	-
Ostatné pohľadávky v rámci konsolidovaného celku (r. 050)	-	-	-
Pohľadávky voči spoločníkom, členom a združeniu (r. 051)	-	-	-
Sociálne poistenie (r. 052)	-	-	-
Daňové pohľadávky a dotácie (r. 053)	457 939	-	457 939
Iné pohľadávky (r. 054)	13 554	12 417	25 971
<b>Spolu krátkodobé pohľadávky</b>	<b>23 584 922</b>	<b>60 786 690</b>	<b>84 371 612</b>

## 2.6. Pohľadávky podľa zostatkovej doby splatnosti

Položka	2011	2010
<b>Krátkodobé pohľadávky</b>		
Pohľadávky po lehote splatnosti	82 364 445	60 786 690
Pohľadávky so zostatkovou dobou splatnosti do jedného roka	24 180 075	23 584 922
<b>Spolu krátkodobé pohľadávky</b>	<b>106 544 520</b>	<b>84 371 612</b>
<b>Dlhodobé pohľadávky</b>		
Pohľadávky so zostatkovou dobou splatnosti jeden rok až päť rokov	34 559 052	25 092 204
Pohľadávky so zostatkovou dobou splatnosti dlhšou ako päť rokov	-	-
<b>Spolu dlhodobé pohľadávky</b>	<b>34 559 052</b>	<b>25 092 204</b>

PROFI CREDIT Slovakia, s.r.o.

Poznámky individuálnej účtovnej závierky

Zostavenej k 31. decembru 2011

(údaje v tabuľkách sú uvedené v celých eurách, ak nie je uvedené inak)

### 3. Finančné účty (r. 055 súvahy)

<i>Položka</i>	<i>2011</i>	<i>2010</i>
<b>Peňažné prostriedky</b>		
Pokladňa, ceniny	15 250	14 324
Bankové účty bežné	506 531	163 128
Bankové účty termínované	-	-
Peniaze na ceste	-	-
<b>Spolu</b>	<b>521 781</b>	<b>177 452</b>

### 4. Časové rozlíšenie (r. 061 súvahy)

<i>Položka</i>	<i>Riadok</i>	<i>31. december 2011</i>	<i>31. december 2010</i>
Náklady budúcich období dlhodobé	062	-	-
Náklady budúcich období krátkodobé	063	11 816	14 338
Príjmy budúcich období dlhodobé	064	-	-
Príjmy budúcich období krátkodobé	065	-	80 435
<b>Spolu</b>	<b>061</b>	<b>11 816</b>	<b>94 773</b>

Náklady budúcich období predstavujú najmä zaplatené nájomné za prenajaté priestory, v ktorých sídlia regionálne zastúpenia spoločnosti, poistenie členov predstavenstva, poistenie zodpovednosti, doménu Proficredit a školiaci materiál.

## IV. ÚDAJE VYKÁZANÉ NA STRANE PASÍV SÚVAHY

### 1. Vlastné imanie (r. 067 súvahy)

#### 1.1. Informácie o vlastnom imaní

Základné imanie bolo splatené pri založení spoločnosti vo výške 100% v hodnote 6 639 EUR.

Zákonný rezervný fond vo výške 1 328 EUR dosahuje výšku povinnej minimálnej tvorby podľa Obchodného zákonníka.

Výsledok hospodárenia minulých rokov sa znížil v položke „Nerozdelený zisk“ o 715 130 EUR na základe rozhodnutia valného zhromaždenia o rozdelení hospodárskeho výsledku za rok 2010.

PROFI CREDIT Slovakia, s.r.o.

Poznámky individuálnej účtovnej závierky

Zostavenej k 31. decembru 2011

(údaje v tabuľkách sú uvedené v celých eurách, ak nie je uvedené inak)

## 1.2. Vyrovnanie straty za rok 2010

<i>Položka</i>	<i>2010</i>
<b>Účtovná strata</b>	<b>(715 130)</b>
<b>Vysporiadanie účtovnej straty</b>	
Zo zákonného rezervného fondu	-
Zo štatutárnych a ostatných fondov	-
Z nerozdeleného zisku minulých rokov	715 130
Úhrada straty spoločníkmi	-
Prevod do neuhradenej straty minulých rokov	-
Iné	-
<b>Spolu</b>	<b>715 130</b>

## 2. Rezervy (r. 089 súvahy)

### 2.1. Zákonné a ostatné rezervy (r. 090, 091, 092, 093 súvahy)

31. december 2011

<i>Položka</i>	<i>Stav k 1. 1. 2011</i>	<i>Tvorba</i>	<i>Použitie</i>	<i>Zrušenie</i>	<i>Stav k 31. 12. 2011</i>
<b>Dlhodobé rezervy</b>					
Dlhodobé zákonné rezervy (r. 090)	-	-	-	-	-
Ostatné dlhodobé rezervy (r. 092)	180 650	263 054	180 650	-	263 054
z toho:					
rezerva k 35% časti provízií	180 650	263 054	180 650	-	263 054
<b>Krátkodobé rezervy</b>					
Krátkodobé zákonné rezervy (r. 091)	125 462	136 452	125 462	-	136 452
z toho:					
nevyčerpané dovolenky vrátane odvodov	57 838	75 795	57 838	-	75 795
audit a daňové poradenstvo	45 466	43 816	45 466	-	43 816
ostatné	22 158	16 841	22 158	-	16 841
Ostatné krátkodobé rezervy (r. 093)	325 236	374 161	325 236	-	357 320
Z toho:					
nevyplatené odmeny vrátane odvodov	186 235	155 980	186 235	-	155 980
rezerva k 35% časti provízií	127 686	185 930	127 686	-	185 930
ostatné	11 315	15 410	11 315	-	15 410

PROFI CREDIT Slovakia, s.r.o.  
 Poznámky individuálnej účtovnej závierky  
 Zostavenej k 31. decembru 2011

(údaje v tabuľkách sú uvedené v celých eurách, ak nie je uvedené inak)

Spoločnosť vytvorila rezervu na budúcu výplatu časti provízie úverových pracovníkov, a to výplatu 35% časti provízie z celkovej časti provízie z poskytnutých úverov. Rezerva sa vytvorila na základe odhadov budúcich provízií a historicky vyplatených provízií úverovým pracovníkom. Spoločnosť od roku 2010 vypláca provízie podľa novej metodiky v plnej výške a teda časovo nerozlišuje nevyplatenú časť. Vytvorená rezerva k 31. decembru sa týka provízií vyplatených za úvery poskytnuté úverovými pracovníkmi klientom do 1. júla 2010.

Ku dňu, ku ktorému sa zostavuje účtovná závierka, sa posudzuje výška a odôvodnenosť každej rezervy. Krátkodobé rezervy budú použité v priebehu roka 2011.

### 31. december 2010

<i>Položka</i>	<i>Stav k 1. 1. 2010</i>	<i>Tvorba</i>	<i>Použitie</i>	<i>Zrušenie</i>	<i>Stav k 31. 12. 2010</i>
<b>Dlhodobé rezervy</b>					
Dlhodobé zákonné rezervy (r. 090)	-	-	-	-	-
Ostatné dlhodobé rezervy (r. 092)	151 345	29 305	-	-	180 650
<i>z toho:</i>					
<i>rezerva k 35% časti provízií</i>	151 345	29 305	-	-	180 650
<b>Krátkodobé rezervy</b>					
Krátkodobé zákonné rezervy (r. 091)	120 135	125 462	120 135	-	125 462
<i>z toho:</i>					
<i>nevyčerpané dovolenky vrátane odvodov</i>	65 264	57 838	65 264	-	57 838
<i>audit a daňové poradenstvo</i>	34 803	45 466	34 803	-	45 466
<i>ostatné</i>	20 068	22 159	20 068	-	22 159
Ostatné krátkodobé rezervy (r. 093)	288 975	325 236	288 975	-	325 236
<i>z toho:</i>					
<i>nevyplatené odmeny vrátane odvodov</i>	178 044	186 235	178 044	-	186 235
<i>rezerva k 35% časti provízií</i>	106 973	127 686	106 973	-	127 686
<i>licenčná zmluva k ochrannej známke</i>	-	-	-	-	-
<i>ostatné</i>	3 958	11 315	3 958	-	11 315

### **3. Závazky (r. 094 a 106 súvahy)**

#### **3.1. Výška záväzkov do lehoty a po lehote splatnosti vrátane skupiny**

### 31. december 2011

PROFI CREDIT Slovakia, s.r.o.

Poznámky individuálnej účtovnej závierky

Zostavenej k 31. decembru 2011

(údaje v tabuľkách sú uvedené v celých eurách, ak nie je uvedené inak)

Položka	Splatnosť			Celkom
	do lehoty	do 360 dní po lehote	nad 360 dní po lehote	
Závazky z obchodného styku (r. 107)	105 483	-	-	105 483
Čistá hodnota zákazky (r. 108)	-	-	-	-
Nevyfakturované dodávky (r. 109)	220 415	-	-	220 415
Závazky voči dcérskej účtovnej jednotke a materskej účtovnej jednotke (r. 110)	-	-	-	-
Ostatné záväzky v rámci konsolidovaného celku (r. 111)	-	-	-	-
Závazky voči spoločníkom a združeniu (r. 112)	-	-	-	-
Závazky voči zamestnancom (r. 113)	92 442	-	-	92 442
Závazky zo sociálneho poistenia (r. 114)	58 181	-	-	58 181
Daňové záväzky a dotácie (r. 115)	23 093	-	-	23 093
Ostatné záväzky (r. 116)	44 086	-	-	44 086
<b>Spolu k 31. decembru 2011</b>	<b>543 700</b>	<b>-</b>	<b>-</b>	<b>543 700</b>

31. december 2010

Položka	Splatnosť			Celkom
	do lehoty	do 360 dní po lehote	nad 360 dní po lehote	
Závazky z obchodného styku (r. 107)	166 045	11 009	-	166 045
Čistá hodnota zákazky (r. 108)	-	-	-	-
Nevyfakturované dodávky (r. 109)	179 021	-	-	179 021
Závazky voči dcérskej účtovnej jednotke a materskej účtovnej jednotke (r. 110)	-	-	-	-
Ostatné záväzky v rámci konsolidovaného celku (r. 111)	-	-	-	-
Závazky voči spoločníkom a združeniu (r. 112)	-	-	-	-
Závazky voči zamestnancom (r. 113)	86 870	-	-	86 870
Závazky zo sociálneho poistenia (r. 114)	50 929	-	-	50 929
Daňové záväzky a dotácie (r. 115)	18 877	-	-	18 877
Ostatné záväzky (r. 116)	107 127	-	-	107 127
<b>Spolu k 31. decembru 2010</b>	<b>597 860</b>	<b>11 009</b>	<b>-</b>	<b>608 869</b>

### 3.2. Záväzky podľa zostatkovej doby splatnosti

Položka	Riadok	Spolu k 31. 12. 2011	Spolu k 31. 12. 2010
<b>Krátkodobé záväzky:</b>			
Závazky po lehote splatnosti		-	-

PROFI CREDIT Slovakia, s.r.o.

Poznámky individuálnej účtovnej závierky

Zostavenej k 31. decembru 2011

(údaje v tabuľkách sú uvedené v celých eurách, ak nie je uvedené inak)

Položka	Riadok	Spolu	
		k 31. 12. 2011	k 31. 12. 2010
Závazky so zostatkovou dobou splatnosti do jedného roka vrátane		31 037 835	608 869
<b>Spolu krátkodobé záväzky</b>	<b>106</b>	<b>31 037 835</b>	<b>608 869</b>
<b>Dlhodobé záväzky:</b>			
Závazky so zostatkovou dobou splatnosti jeden rok až päť rokov		11 358 557	39 024 260
Závazky so zostatkovou dobou splatnosti nad päť rokov		-	-
<b>Spolu dlhodobé záväzky</b>	<b>094</b>	<b>11 358 557</b>	<b>39 024 260</b>

### 3.3. Informácie o prijatých úveroch od tretích strán k 31. decembru 2011

Spoločnosť	Suma v eurách	Úroková sadzba (%)	Dátum splatnosti	Ručenie	Suma splatná v eurách	
					v r. 2012	po r. 2012
					Súkromná zahraničná spoločnosť so sídrom v Holandsku	30 494 135
Spoločnosť Dairewa Properties Limited so sídlom na Cypre	11 340 000	9,4%	02.09.2014	pohľadávky	-	11 340 000
<b>Celkom</b>	<b>41 834 135</b>				<b>30 494 135</b>	<b>11 340 000</b>

Spoločnosť má záväzok voči zahraničnej spoločnosti so sídlom v Holandsku. Splatnosť záväzku sa riadi špecifickými podmienkami popísanými v zmluve, ktorá bola dohodnutá za bežných obchodných podmienok. Nárast záväzku oproti roku 2010 bol zapríčinený nárastom prijatých pôžičiek v roku 2011. Uvedený záväzok je účtovaný na riadku 104 súvahy. V roku 2011 spoločnosť uzatvorila úverovú zmluvu so spoločnosťou Dairewa Properties Limited so sídlom na Cypre. Splatnosť záväzku sa riadi špecifickými podmienkami popísanými v zmluve, ktorá bola dohodnutá za bežných obchodných podmienok.

### 3.4. Odložený daňový záväzok/Odložená daňová pohľadávka (r. 105, 045 súvahy)

Položka	2011	2010
Dočasné rozdiely medzi účtovnou hodnotou majetku a daňovou základňou:		
odpočítateľné	52 247 043	33 162 749
zdaniteľné	50 829 653	33 311 084
Dočasné rozdiely medzi účtovnou hodnotou záväzkov a daňovou základňou:		
odpočítateľné	461 758	351 440
zdaniteľné		
Možnosť umorovať daňovú stratu v budúcnosti	-	-

PROFI CREDIT Slovakia, s.r.o.  
 Poznámky individuálnej účtovnej závierky  
 Zostavenej k 31. decembru 2011

(údaje v tabuľkách sú uvedené v celých eurách, ak nie je uvedené inak)

Položka	2011	2010
Možnosť previesť nevyužitú daňovú odpočty	-	-
Sadzba dane z príjmov (v %)	19%	19%
Odložená daňová pohľadávka	357 038	51 195
Uplatnená daňová pohľadávka:		
<i>zaúčtovaná ako zníženie nákladov</i>	-	-
<i>zaúčtovaná do vlastného imania</i>	-	-
Odložený daňový záväzok	-	-
Zmena odloženého daňového záväzku:		
<i>zaúčtovaná ako zníženie nákladov</i>	305 843	164 699
<i>zaúčtovaná do vlastného imania</i>	-	-

### 3.5. Záväzky zo sociálneho fondu (r. 103 súvahy)

	2011	2010
Začiatkový stav sociálneho fondu	6 299	10 323
Tvorba sociálneho fondu na ťarchu nákladov	12 578	7 835
Tvorba sociálneho fondu zo zisku	-	-
Ostatná tvorba sociálneho fondu	-	-
Tvorba sociálneho fondu celkom	12 578	7 835
Čerpanie sociálneho fondu	(13 152)	(11 859)
<b>Konečný zostatok sociálneho fondu</b>	<b>5 725</b>	<b>6 299</b>

### 3.6. Záväzky voči spriazneným osobám

Položka	Spriaznené osoby	Suma k 31. 12. 2011
<b>Dlhodobé záväzky:</b>		
Záväzky z obchodného styku (r. 095)		
Nevyfakturované dodávky (r. 097)		-
Záväzky voči dcérskej účtovnej jednotke a materskej účtovnej jednotke (r. 098)		-
Ostatné dlhodobé záväzky v rámci konsolidovaného celku (r. 099)		-
Dlhodobé prijaté preddavky (r. 100)		-
Dlhodobé zmenky na úhradu (r. 101)		-
Vydané dlhopisy (r. 102)		-
Ostatné dlhodobé záväzky (r. 104)		-

PROFI CREDIT Slovakia, s.r.o.  
 Poznámky individuálnej účtovnej závierky  
 Zostavenej k 31. decembru 2011

(údaje v tabuľkách sú uvedené v celých eurách, ak nie je uvedené inak)

<i>Položka</i>	<i>Spriaznené osoby</i>	<i>Suma k 31.12.2011</i>
<b>Krátkodobé záväzky:</b>		
Záväzky z obchodného styku (r. 107)	PROFI CREDIT Czech, a.s.	8 725
	PROFI CREDIT Polska, Sp. Z o.o.	673
Nevyfakturované dodávky (r. 109)		-
Záväzky voči dcérskej účtovnej jednotke a materskej účtovnej jednotke (r. 110)		-
Ostatné záväzky v rámci konsolidovaného celku (r. 111)		-
Záväzky voči spoločníkom a združeniu (r. 112)		-
Ostatné záväzky (r. 116)	PROFIREAL Group, SE	38 849
<b>Spolu</b>		<b>48 247</b>

<i>Položka</i>	<i>Spriaznené osoby</i>	<i>Suma k 31. 12. 2010</i>
<b>Dlhodobé záväzky:</b>		
Záväzky z obchodného styku (r. 095)		-
Nevyfakturované dodávky (r. 097)		-
Záväzky voči dcérskej účtovnej jednotke a materskej účtovnej jednotke (r. 098)		-
Ostatné dlhodobé záväzky v rámci konsolidovaného celku (r. 099)		-
Dlhodobé prijaté preddávky (r. 100)		-
Dlhodobé zmenky na úhradu (r. 101)		-
Vydané dlhopisy (r. 102)		-
Ostatné dlhodobé záväzky (r. 104)		-
<b>Krátkodobé záväzky:</b>		
Záväzky z obchodného styku (r. 107)		-
Nevyfakturované dodávky (r. 109)	PROFI CREDIT Czech, a.s.	56 022
Záväzky voči dcérskej účtovnej jednotke a materskej účtovnej jednotke (r. 110)		-
Ostatné záväzky v rámci konsolidovaného celku (r. 111)		-
Záväzky voči spoločníkom a združeniu (r. 112)		-
Ostatné záväzky (r. 116)	PROFIREAL Group, SE	49 703
<b>Spolu</b>		<b>105 725</b>



PROFI CREDIT Slovakia, s.r.o.

Poznámky individuálnej účtovnej závierky

Zostavenej k 31. decembru 2011

(údaje v tabuľkách sú uvedené v celých eurách, ak nie je uvedené inak)

#### 4. Časové rozlíšenie (r. 121 súvahy)

<i>Položka</i>	<i>Riadok</i>	<i>31. december 2011</i>	<i>31. december 2010</i>
Výdavky budúcich období dlhodobé	122	-	-
Výdavky budúcich období krátkodobé	123	1 011 357	494 766
Výnosy budúcich období dlhodobé	124	18 724 169	11 506 438
Výnosy budúcich období krátkodobé	125	15 326 675	15 252 721
<b>Spolu</b>	<b>121</b>	<b>35 062 201</b>	<b>27 253 925</b>

Výnosy budúcich období predstavujú časovo rozlíšený výnosy z poskytnutých pôžičiek po dobu trvania zmluvy o pôžičke.

Výdavky budúcich období v roku 2011 predstavujú splatné úroky z úverov od tretích strán.

#### 5. Záväzky z finančného prenájmu (u nájomcu)

Celková suma dohodnutých platieb v členení na istinu a nerealizované finančné náklady je k 31. decembru 2011 a 31. decembru 2010 takáto:

	<i>31. december 2011</i>			<i>31. december 2010</i>		
	<i>Splatnosť</i>			<i>Splatnosť</i>		
	<i>do 1 roka vrátane</i>	<i>od 1 roka do 5 rokov vrátane</i>	<i>viac ako 5 rokov</i>	<i>do 1 roka vrátane</i>	<i>od 1 roka do 5 rokov vrátane</i>	<i>viac ako 5 rokov</i>
Istina	3 826	-	-	55 999	3 826	-
Finančný náklad	92	-	-	76 563	4 702	-
<b>Spolu</b>	<b>3 918</b>	<b>-</b>	<b>-</b>	<b>132 562</b>	<b>8 528</b>	<b>-</b>

Finančný prenájom sa týka najmä prenájmu dopravných prostriedkov. Priemerná doba trvania prenájmu je 3 – 5 rokov. Úrokové sadzby sú stanovené pevnou sadzbou ku dňu uzatvorenia zmluvy.

Všetky záväzky z finančného prenájmu sú denominované v eurách.

Záväzky spoločnosti vyplývajúce z finančného prenájmu sú zabezpečené prenajatým majetkom.

## V. VÝNOSY

### 1. Výnosy z hospodárskej činnosti

#### 1.1. Tržby z predaja tovaru, vlastných výrobkov a služieb (r. 01, 05 výkazu ziskov a strát)

Tržby za vlastné výkony a tovar podľa hlavných oblastí odbytu:

Oblasť odbytu	Prenájom pracovnej sily, provízie		Celkom	
	2011	2010	2011	2010
Slovensko	(147)	4 330	(147)	4 330
Poľsko	-	124 677	-	124 677
<b>Spolu</b>	<b>(147)</b>	<b>129 007</b>	<b>(147)</b>	<b>129 007</b>

Všetky tržby z predaja vlastných výrobkov a služieb boli vykázané so spriaznenými osobami, s ktorými boli dohodnuté zmluvy za bežných trhových podmienok. Ide o prenájom pracovnej sily do PROFÍ CREDIT Poland Sp.Z o.o., najmä o refakturáciu nákladov s tým spojených a o fakturáciu provízií vyplývajúcich z mandátnej zmluvy pre sesterskú spoločnosť Profidebt Slovakia, s.r.o.

Čistý obrat podľa § 19 ods. 1 písm. a) druhého bodu zákona

Položka	31. december 2011	31. december 2010
Tržby za vlastné výrobky	-	-
Tržby z predaja služieb	(147)	129 007
Tržby za tovar	-	-
Výnosy zo zákazky	-	-
Výnosy z nehnuteľnosti na predaj	-	-
Iné výnosy súvisiace s bežnou činnosťou	25 926 486	21 362 606
<b>Čistý obrat celkom</b>	<b>25 926 339</b>	<b>21 491 613</b>

#### 1.2. Výnosy pri aktivácii nákladov a výnosy z hospodárskej, finančnej a mimoriadnej činnosti

Položka	Riadok	2011	2010
Významné položky pri aktivácii nákladov	07	-	-
Ostatné významné položky výnosov z hospodárskej činnosti	22	8 914 093	5 299 861
z toho:			

PROFI CREDIT Slovakia, s.r.o.  
 Poznámky individuálnej účtovnej závierky  
 Zostavenej k 31. decembru 2011

(údaje v tabuľkách sú uvedené v celých eurách, ak nie je uvedené inak)

Položka	Riadok	2011	2010
<i>zmluvné pokuty, penále a úroky z omeškania</i>		8 834 670	4 987 884
<i>výnosy z dohôd o uznaní dlhu</i>		2 444	246 206
<i>výnosy z vrátených súdnych poplatkov</i>		11 378	13 577
<i>ostatné</i>		65 601	52 194
Finančné výnosy			
<i>kurzové zisky, z toho:</i>	40	412	57
<i>kurzové zisky ku dňu, ku ktorému sa zostavuje účtovná závierka</i>		412	57
<i>ostatné významné položky finančných výnosov, z toho:</i>	42	17 008 738	16 057 259
<i>poplatky za uzatvorenie zmluvy</i>		15 357 255	14 889 891
<i>ostatné</i>		1 651 483	1 167 368
<i>nákladové úroky</i>	38	243	1 129
Mimoriadne výnosy	52	-	-

Významnú položku ostatných výnosov z hospodárskej činnosti tvoria zmluvné pokuty a penále, výnosy z dohôd o uznaní dlhu, výnosy zo zmenkového úroku (viď poznámka II. 12) a výnosy z vrátených súdnych poplatkov z poskytnutých pôžičiek. Spoločnosť aktívne uplatňuje svoju politiku vymáhania pohľadávok voči dlžníkom, čo sa výrazne prejavuje v ostatných výnosoch z hospodárskej činnosti. Nárast oproti predchádzajúcemu roku je výsledkom účtovania výnosov zo zmenkového úroku v čase jeho predpisu, pričom takýto zmenkový úrok bol do 31. decembra 2010 účtovaný do výnosov spoločnosti až v čase jeho inkasa (viď poznámka II. 12).

Ostatné výnosy z finančnej činnosti predstavujú výnosy z poskytnutých pôžičiek a úverov. Ide predovšetkým o poplatky za uzavretie zmluvy a časť úrokov z pôžičiek. Úroky z pôžičiek sa časovo rozpúšťajú do výnosov lineárne na dennej báze. Nárast oproti predchádzajúcemu roku je prejavom vyššieho objemu pohľadávok z poskytnutých pôžičiek v roku 2011.

PROFI CREDIT Slovakia, s.r.o.

Poznámky individuálnej účtovnej závierky

Zostavenej k 31. decembru 2011

(údaje v tabuľkách sú uvedené v celých eurách, ak nie je uvedené inak)

## VI. NÁKLADY

### 1. Náklady z hospodárskej činnosti

#### 1.1. Výrobná spotreba (r. 09 a r. 10 výkazu ziskov a strát)

<i>Položka</i>	<i>Riadok</i>	<i>2011</i>	<i>2010</i>
Náklady vynaložené na obstaranie predaného tovaru	02	-	-
Spotreba materiálu	09	309 181	246 333
Spotreba energie	09	26 564	64 106
Spotreba ostatných neskladovateľných dodávok	09	-	-
Služby	10	5 163 964	4 107 363
z toho:			
opravy a údržba		33 917	34 685
cestovné		28 158	32 679
náklady na reprezentáciu		56 014	38 808
provízie		3 204 832	2 706 833
nájomné		272 656	276 399
notárske, právne služby		392 432	166 424
poradenstvo, ekonomické, audit		129 324	118 933
reklama		216 391	197 993
komunikačné		248 240	125 040
ostatné služby		582 000	409 569

#### 1.2. Náklady za služby poskytnuté audítormi, ostatné náklady z hospodárskej činnosti, finančné a mimoriadne náklady

<i>Položka</i>	<i>Riadok</i>	<i>2011</i>	<i>2010</i>
Náklady za poskytnuté služby		-	-
Náklady voči audítormi, audítorskej spoločnosti, z toho:		67 850	69 026
náklady na overenie individuálnej účtovnej závierky		60 240	61 416
iné uisťovacie audítorské služby		-	-
súvisiace audítorské služby		-	-
daňové poradenstvo		7 610	7 610
ostatné neaudítorské služby		-	-
Ostatné významné položky nákladov z hospodárskej činnosti	23	1 574 243	1 495 267
z toho:			
odpis pohľadávok		1 483 779	1 351 208
ostatné		90 464	144 059

PROFI CREDIT Slovakia, s.r.o.

Poznámky individuálnej účtovnej závierky

Zostavenej k 31. decembru 2011

(údaje v tabuľkách sú uvedené v celých eurách, ak nie je uvedené inak)

Položka	Riadok	2011	2010
Finančné náklady		-	-
<i>Kurzové straty, z toho:</i>	<i>41</i>	<i>2 883</i>	<i>3 940</i>
<i>kurzové straty ku dňu, ku ktorému sa zostavuje účtovná závierka</i>		-	-
<i>Ostatné významné položky finančných nákladov, z toho:</i>	<i>43</i>	<i>703 477</i>	<i>361 114</i>
<i>poplatky za garancie</i>		<i>582 532</i>	
<i>ostatné</i>		<i>120 945</i>	
<i>Nákladové úroky, z toho:</i>	<i>39</i>	<i>6 037 023</i>	<i>5 488 610</i>
<i>z úverov od súkromnej zahraničnej spoločnosti so sídlom v Holandsku</i>		<i>5 923 241</i>	<i>5 478 150</i>
<i>z úverov od spoločnosti Dairewa Properties Limited so sídlom na Cypre</i>		<i>86 752</i>	-
<i>ostatné</i>		<i>27 030</i>	<i>10 460</i>
Mimoriadne náklady	53	-	-

## VII. DAŇ Z PRÍJMOV

Sadzba dane z príjmov pre rok 2011 je 19 %. Spoločnosť nemala žiadne úľavy z daní.

Na výpočet odloženej dane bola použitá sadzba dane z príjmov právnických osôb 19 %, ktorá je v platnosti od 1. januára 2004.

Položka	2011	2010
Suma odloženej daňovej pohľadávky účtovanej ako náklad alebo výnos vyplývajúca zo zmeny sadzby dane z príjmov	-	-
Suma odloženého daňového záväzku účtovaného ako náklad alebo výnos vyplývajúci zo zmeny sadzby dane z príjmov	-	-
Suma odloženej daňovej pohľadávky týkajúca sa umorenia daňovej straty, nevyužitých daňových odpočtov a iných nárokov, ako aj dočasných rozdielov predchádzajúcich účtovných období, ku ktorým sa v predchádzajúcich účtovných obdobiach odložená daňová pohľadávka neúčtovala	-	-
Suma odloženého daňového záväzku, ktorý vznikol z dôvodu neúčtovania tej časti odloženej daňovej pohľadávky v bežnom účtovnom období, o ktorej sa účtovalo v predchádzajúcich účtovných obdobiach	-	-
Suma neuplatneného umorenia daňovej straty, nevyužitých daňových odpočtov a iných nárokov a odpočítateľných dočasných rozdielov, ku ktorým nebola účtovaná odložená daňová pohľadávka	1 814 231	-
Suma odloženej dane z príjmov, ktorá sa vzťahuje na položky účtované priamo na účty vlastného imania bez účtovania na účty nákladov a výnosov	-	-

### Odsúhlasenie dane z príjmov

<i>Položka</i>	<i>2011</i>	<i>2010</i>
Splatná daň z príjmov:		
<i>z bežnej činnosti (r. 049)</i>	-	108 701
<i>z mimoriadnej činnosti (r. 056)</i>	-	-
Odložená daň z príjmov:		
<i>z bežnej činnosti (r. 050)</i>	(305 843)	(164 699)
<i>z mimoriadnej činnosti (r. 057)</i>	-	-
<b>Daň z príjmov celkom</b>	<b>(305 843)</b>	<b>(55 998)</b>

	<i>2011</i>			<i>2010</i>		
	<i>Základ dane</i>	<i>Daň</i>	<i>Daň v %</i>	<i>Základ dane</i>	<i>Daň</i>	<i>Daň v %</i>
Výsledok hospodárenia pred zdanením	(3 498 391)			(771 128)		
<i>z toho:</i>						
<i>teoretická daň</i>		(664 694)	19	(146 514)	19	
Daňovo neuznané náklady	15 780 902	2 998 371	19	10 636 800	2 020 992	19
Výnosy nepodliehajúce dani	(14 096 742)	(2 678 381)	-	(9 243 541)	(1 756 273)	19
Umorenie daňovej straty	-	-	-	-	-	-
<b>Spolu</b>	<b>(1 814 231)</b>	<b>(344 704)</b>	<b>19</b>	<b>622 131</b>	<b>118 205</b>	<b>19</b>
Splatná daň z príjmov		-	-	108 701	-	-
Odložená daň z príjmov		(305 843)	-	(164 699)	-	-
<b>Celková daň z príjmov</b>		<b>(305 843)</b>	<b>-</b>	<b>(55 998)</b>	<b>-</b>	<b>-</b>

## VIII. INÉ AKTÍVA A INÉ PASÍVA

### **1. Podmienené záväzky**

Daňové priznania zostávajú otvorené a môžu byť predmetom kontroly počas obdobia piatich rokov. Skutočnosť, že určité obdobie alebo daňové priznanie vzťahujúce sa na toto obdobie bolo kontrolované, nemá vplyv na vylúčenie tohto obdobia z prípadnej ďalšej kontroly počas obdobia piatich rokov. V dôsledku toho sú k 31. decembru 2011 daňové priznania spoločnosti za roky 2007 až 2011 otvorené a môžu sa stať predmetom kontroly.

PROFI CREDIT Slovakia, s.r.o.

Poznámky individuálnej účtovnej závierky

Zostavenej k 31. decembru 2011

(údaje v tabuľkách sú uvedené v celých eurách, ak nie je uvedené inak)

Podľa súčasných slovenských zákonov má spoločnosť povinnosť vyplatiť zamestnancom pri odchode do starobného dôchodku odchodné vo výške priemerného mesačného zárobku. Spoločnosť odhadla, že výška takéhoto záväzku nie je významná. Účtovné výkazy neobsahujú žiadnu úpravu z tohto titulu.

## IX. PRÍJMY A VÝHODY ČLENOV ŠTATUTÁRNYCH, DOZORNÝCH A INÝCH ORGÁNOV SPOLOČNOSTI

Druh príjmu, výhody	Hodnota príjmu, výhody súčasných členov orgánov						Hodnota príjmu, výhody bývalých členov orgánov					
	štatutárnych		dozorných		iných		štatutárnych		dozorných		iných	
	2011	2010	2011	2010	2011	2010	2011	2010	2011	2010	2011	2010
Peňažné príjmy	170 105	241 741	-	-	-	-	-	-	-	-	-	-
Nepeňažné príjmy	-	-	-	-	-	-	-	-	-	-	-	-
Peňažné preddavky	-	-	-	-	-	-	-	-	-	-	-	-
Nepeňažné preddavky	-	-	-	-	-	-	-	-	-	-	-	-
Poskytnuté úvery	-	-	-	-	-	-	-	-	-	-	-	-
Poskytnuté záruky	-	-	-	-	-	-	-	-	-	-	-	-
Iné	-	-	-	-	-	-	-	-	-	-	-	-

## X. SPRIAZNENÉ OSOBY

Medzi spriaznené osoby patria spoločníci, konatelia, sesterské spoločnosti a spoločnosti v skupine.

Obchody medzi týmito osobami a spoločnosťou sa uskutočňujú za obvyklých podmienok a za obvyklé ceny. O obchodoch so spriaznenými osobami rozhoduje predstavenstvo. Komentár k týmto obchodom je v jednotlivých častiach poznámok.

Spriaznená osoba	Kód druhu obchodu	Hodnotové vyjadrenie obchodu	
		2011	2010
PROFI CREDIT Polska, Sp. Z. o.o.	03	-	124 677
PROFI CREDIT Polska, Sp. Z. o.o.	11	8 708	-
PROFI CREDIT Czech, a.s.	03	-	4 329
PROFI CREDIT Czech, a.s.	05	43 766	34 821
PROFI CREDIT Czech, a.s.	11	138 730	132 802
PROFI CREDIT Czech, a.s.	10	10 152	-
Profidebt Slovakia, s.r.o.	11	103 275	46 793

PROFI CREDIT Slovakia, s.r.o.

Poznámky individuálnej účtovnej závierky

Zostavenej k 31. decembru 2011

(údaje v tabuľkách sú uvedené v celých eurách, ak nie je uvedené inak)

<i>Dcérska účtovná jednotka/ Materská účtovná jednotka</i>	<i>Kód druhu obchodu</i>	<i>Hodnotové vyjadrenie obchodu</i>	
		<i>2011</i>	<i>2010</i>
Profireal Group SE	08	24 150	-
Profireal Group SE	10	582 532	314 739
Profireal Group SE	11	1 250	750

## XI. SKUTOČNOSTI, KTORÉ NASTALI PO DNI, KU KTORÉMU SA ZOSTAVUJE ÚČTOVNÁ ZÁVIERKA, A DO DŇA ZOSTAVENIA ÚČTOVNEJ ZÁVIERKY

K dátumu tejto účtovnej závierky nie sú známe žiadne následné udalosti, ktoré by si vyžadovali úpravy tejto účtovnej závierky podľa účtovných pravidiel.

## XII. PREHĽAD ZMIEN VLASTNÉHO IMANIA

31. december 2011

<i>Položka</i>	<i>Stav k 1. 1. 2011</i>	<i>Prírastky</i>	<i>Úbytky</i>	<i>Presuny</i>	<i>Stav k 31. 12. 2011</i>
Základné imanie	6 639	-	-	-	6 639
Vlastné akcie a vlastné obchodné podiely					
Zmena základného imania	-	-	-	-	-
Pohľadávky za upísané vlastné imanie	-	-	-	-	-
Emisné ážio					
Ostatné kapitálové fondy	-	-	-	-	-
Zákonný rezervný fond (nedeliteľný fond) z kapitálových vkladov	-	-	-	-	-
Oceňovacie rozdiely z precenenia majetku a záväzkov	-	-	-	-	-
Oceňovacie rozdiely z kapitálových účastín	-	-	-	-	-
Oceňovacie rozdiely z precenenia pri zlúčení, splnutí a rozdelení	-	-	-	-	-
Zákonný rezervný fond	1 328	-	-	-	1 328
Nedeliteľný fond	-	-	-	-	-
Štatutárne fondy a ostatné fondy	-	-	-	-	-
Nerozdelený zisk minulých rokov	1 835 402	-	-	(715 130)	1 120 272
Neuhradená strata minulých rokov	-	-	-	-	-
Výsledok hospodárenia bežného účtovného obdobia	(715 131)	(3 192 548)	-	715 130	(3 192 548)
Vyplatené dividendy	-	-	-	-	-
Ostatné položky vlastného imania	-	-	-	-	-
Účet 491 – Vlastné imanie fyzickej osoby – podnikateľa	-	-	-	-	-



31. december 2010

<i>Položka</i>	<i>Stav k 1. 1. 2010</i>	<i>Prírastky</i>	<i>Úbytky</i>	<i>Presuny</i>	<i>Stav k 31. 12. 2010</i>
Základné imanie	6 639	-	-	-	6 639
Vlastné akcie a vlastné obchodné podiely					
Zmena základného imania	-	-	-	-	-
Pohľadávky za upísané vlastné imanie	-	-	-	-	-
Emisné ážio					
Ostatné kapitálové fondy	-	-	-	-	-
Zákonný rezervný fond (nedeliteľný fond) z kapitálových vkladov	-	-	-	-	-
Oceňovacie rozdiely z precenenia majetku a záväzkov	-	-	-	-	-
Oceňovacie rozdiely z kapitálových účastín	-	-	-	-	-
Oceňovacie rozdiely z precenenia pri zlúčení, splnutí a rozdelení	-	-	-	-	-
Zákonný rezervný fond	1 328	-	-	-	1 328
Nedeliteľný fond	-	-	-	-	-
Štatutárne fondy a ostatné fondy	-	-	-	-	-
Nerozdelený zisk minulých rokov	2 377 314	-	-	(541 912)	1 835 402
Neuhradená strata minulých rokov	-	-	-	-	-
Výsledok hospodárenia bežného účtovného obdobia	1 208 088	-	(715 130)	(1 208 088)	(715 130)
Vyplatené dividendy	-	-	(1 750 000)	1 750 000	-
Ostatné položky vlastného imania	-	-	-	-	-
Účet 491 – Vlastné imanie fyzickej osoby – podnikateľa	-	-	-	-	-

### XIII. PREHL'AD PEŇAŽNÝCH TOKOV

Prehľad peňažných tokov je uvedený v prílohe, tabuľka č. 1.

Peňažné prostriedky sú peňažné hotovosti, ekvivalenty peňažných hotovostí, peňažné prostriedky na bežných účtoch v bankách, kontokorentný účet a časť zostatku účtu „Peniaze na ceste“.

Peňažné ekvivalenty sú krátkodobý finančný majetok, ktorý je zameniteľný za vopred známu sumu peňažných prostriedkov, pri ktorom nehrozí riziko výraznej zmeny jeho hodnoty v najbližších troch mesiacoch ku dňu, ku ktorému sa zostavuje účtovná závierka.

PROFI CREDIT Slovakia, s.r.o.

Poznámky individuálnej účtovnej závierky

Zostavenej k 31. decembru 2011

(údaje v tabuľkách sú uvedené v celých eurách, ak nie je uvedené inak)

Štruktúra peňažných prostriedkov a peňažných ekvivalentov:

<i><b>Položka</b></i>	<i><b>Účet</b></i>	<i><b>2011</b></i>	<i><b>2010</b></i>
Peniaze	211	7 828	8 573
Ceniny	213	7 423	5 751
Účty v bankách	221.1	506 531	163 128
Kontokorentný účet	221.2	-	-
Krátkodobý finančný majetok – akcie	251.2	-	-
Krátkodobý finančný majetok – dlhopisy	252.2	-	-
<b>Spolu</b>		<b>521 782</b>	<b>177 452</b>

Spoločnosť použila na vykazovanie peňažných tokov z prevádzkovej činnosti nepriamu metódu.

#### **Prílohy:**

Tabuľka č.1 – Prehľad peňažných tokov

Tabuľka č. 1 – Prehľad peňažných tokov

Ozna- čenie	Názov položky	Skutočnosť v eurách	
		Bežné účtovné obdobie	Minulé účtovné obdobie
<b>Peňažné toky z prevádzkovej činnosti</b>			
Z/S	Výsledok hospodárenia z bežnej činnosti pred zdanením daňou z príjmov (+/-)	(3 498 390)	(771 128)
<b>A.1.</b>	<b>Nepeňažné operácie ovplyvňujúce výsledok hospodárenia z bežnej činnosti pred zdanením daňou z príjmov (+/-)</b>	<b>28 233 691</b>	<b>19 747 135</b>
	Odpisy dlhodobého nehmotného majetku a dlhodobého hmotného majetku (+)	133 478	133 447
	Zostatková hodnota dlhodobého nehmotného majetku a dlhodobého hmotného majetku účtovaná pri vyradení tohoto majetku do nákladov na bežnú činnosť, s výnimkou jeho predaja (+)	-	-
	Odpis opravnej položky k nadobudnutému majetku (+/-)	-	-
	Zmena stavu rezerv (+/-)	125 477	70 894
	Zmena stavu opravných položiek (+/-)	13 080 725	8 025 250
	Zmena stavu položiek časového rozlíšenia nákladov a výnosov (+/-)	7 374 080	4 683 053
	Dividendy a iné podiely na zisku účtované do výnosov (-)	-	-
	Úroky účtované do nákladov (+)	6 037 023	5 488 610
	Úroky účtované do výnosov (-)	(243)	(1 129)
	Kurzový zisk/strata vyčíslený k peňažným prostriedkom a peňažným ekvivalentom ku dňu, ku ktorému sa zostavuje účtovná závierka (+/-)	-	-
	Výsledok z predaja dlhodobého majetku, s výnimkou majetku, ktorý sa považuje za peňažný ekvivalent (+/-)	(3 000)	(4 300)
	Ostatné položky nepeňažného charakteru (+/-)	1 486 151	1 351 310
<b>A.2.</b>	<b>Vplyv zmien stavu pracovného kapitálu na výsledok hospodárenia z bežnej činnosti</b>	<b>( 21 878 756)</b>	<b>(14 963 067)</b>
	Zmena stavu pohľadávok z prevádzkovej činnosti (-/+)	(21 882 180)	(14 052 157)
	Zmena stavu záväzkov z prevádzkovej činnosti (+/-)	(12 113)	(903 759)
	Zmena stavu zásob (-/+)	15 537	(7 151)
	Zmena stavu krátkodobého finančného majetku, s výnimkou majetku, ktorý je súčasťou peňažných prostriedkov a peňažných ekvivalentov	-	-
	<b>Peňažné toky z prevádzkovej činnosti s výnimkou príjmov a výdavkov, ktoré sa uvádzajú osobitne v iných častiach prehľadu peňažných tokov (+/-), (súčet Z/S+A.1.+A.2.)</b>	<b>2 856 545</b>	<b>4 012 940</b>
	Prijaté úroky (+)	243	1 129
	Výdavky na zaplatené úroky (-)	(5 519 869)	(4 993 844)
	Príjmy z dividend a iných podielov na zisku (+)	-	-
	Výdavky na vyplatené dividendy a iné podiely na zisku (-)	--	-
	Výdavky na daň z príjmov účtovnej jednotky (-/+)	348 932	(462 476)
	Príjmy mimoriadneho charakteru vzťahujúce sa na prevádzkovú činnosť (+)	-	-
	Výdavky mimoriadneho charakteru vzťahujúce sa na prevádzkovú činnosť (-)	-	-
<b>A.</b>	<b>Čisté peňažné toky z prevádzkovej činnosti</b>	<b>(2 314 149)</b>	<b>(1 442 251)</b>
<b>Peňažné toky z investičnej činnosti</b>			
	Výdavky na obstaranie dlhodobého nehmotného majetku (-)	(7 426)	(32 919)
	Výdavky na obstaranie dlhodobého hmotného majetku (-)	(110 103)	(22 100)
	Výdavky na obstaranie dlhodobých cenných papierov a podielov v iných účtovných jednotkách, s výnimkou cenných papierov, ktoré sa považujú za peňažné ekvivalenty a cenných papierov určených na predaj alebo na obchodovanie (-)	-	-

Tabuľka č. 1 – Prehľad peňažných tokov

Označenie	Názov položky	Skutočnosť v eurách	
		Bežné účtovné Obdobie	Minulé účtovné Obdobie
	Príjmy z predaja dlhodobého nehmotného majetku (+)	-	-
	Príjmy z predaja dlhodobého hmotného majetku (+)	3 000	4 300
	Príjmy z predaja dlhodobých cenných h papierov a podielov v iných účtovných jednotkách, s výnimkou cenných papierov, ktoré sa považujú za peňažné ekvivalenty a cenných papierov určených na predaj alebo na obchodovanie (+)	-	-
	Výdavky na dlhodobé pôžičky poskytnuté účtovnou jednotkou inej účtovnej jednotke, ktorá je súčasťou konsolidovaného celku (-)	-	-
	Príjmy zo splácania dlhodobých pôžičiek poskytnutých účtovnou jednotkou inej účtovnej jednotke, ktorá je súčasťou konsolidovaného celku (+)	-	-
	Výdavky na dlhodobé pôžičky poskytnuté účtovnou jednotkou tretím osobám s výnimkou dlhodobých pôžičiek poskytnutých účtovnej jednotke, ktorá je súčasťou konsolidovaného celku (-)	-	-
	Príjmy zo splácania pôžičiek poskytnutých účtovnou jednotkou tretím osobám, s výnimkou pôžičiek poskytnutých účtovnej jednotke, ktorá je súčasťou konsolidovaného celku (+)	-	-
	Prijaté úroky (+)	-	-
	Príjmy z dividend a iných podielov na zisku (+)	-	-
	Výdavky súvisiace s derivátmi s výnimkou, ak sú určené na predaj alebo na obchodovanie (-)	-	-
	Príjmy súvisiace s derivátmi s výnimkou, ak sú určené na predaj alebo na obchodovanie (-)	-	-
	Výdavky na daň z príjmov účtovnej jednotky (-)	-	-
	Príjmy mimoriadneho charakteru vzťahujúce sa na investičnú činnosť (+)	-	-
	Výdavky mimoriadneho charakteru vzťahujúce sa na investičnú činnosť (-)	-	-
	Ostatné príjmy vzťahujúce sa na investičnú činnosť (+)	-	-
	Ostatné výdavky vzťahujúce sa na investičnú činnosť (-)	-	-
<b>B</b>	<b>Čisté peňažné toky z investičnej činnosti</b>	<b>(114 529)</b>	<b>(50 719)</b>
<b>Peňažné toky z finančnej činnosti</b>			
C.1.	Peňažné toky vo vlastnom imaní	-	-
	Príjmy z upísaných akcií a obchodných podielov (+)	-	-
	Príjmy z ďalších vkladov do vlastného imania spoločníkmi (+)	-	-
	Prijaté peňažné dary (+)	-	-
	Príjmy z úhrady straty spoločníkmi (+)	-	-
	Výdavky na obstaranie alebo spätné odkúpenie vlastných akcií a vlastných obchodných podielov (-)	-	-
	Výdavky spojené so znížením fondov vytvorených účtovnou jednotkou (-)	-	-
	Výdavky na vyplatenie podielu na vlastnom imaní spoločníkmi účtovnej jednotky (-)	-	-
	Výdavky z iných dôvodov, ktoré súvisia so znížením vlastného imania (-)	-	-
C.2.	Peňažné toky vznikajúce z dlhodobých záväzkov a krátkodobých záväzkov z finančnej činnosti	<b>2 773 007</b>	<b>3 304 891</b>
	Príjmy z emisie dlhových cenných papierov (+)	-	-
	Výdavky na úhradu záväzkov z dlhových cenných papierov (-)	-	-
	Príjmy z úverov (+)	-	-

Tabuľka č. 1 – Prehľad peňažných tokov

Ozna- čenie	Názov položky	Skutočnosť v eurách	
		Bežné účtovné Obdobie	Minulé účtovné Obdobie
	Výdavky na splácanie úverov (-)	-	-
	Príjmy z prijatých pôžičiek (+)	-	-
	Výdavky na splácanie pôžičiek (-)	-	-
	Výdavky na úhradu záväzkov z finančného lízingu (-)	(55 999)	(84 323)
	Príjmy z ostatných dlhodobých záväzkov a krátkodobých záväzkov vyplývajúcich z finančnej činnosti účtovnej jednotky (+)	2 829 006	3 389 214
	Výdavky na splácanie ostatných dlhodobých záväzkov a krátkodobých záväzkov vyplývajúcich z finančnej činnosti účtovnej jednotky (-)	-	-
	Výdavky na zaplatené úroky (-)	-	-
	Výdavky na vyplatené dividendy a iné podiely na zisku (-)	-	(1 750 000)
	Výdavky súvisiace s derivátmi, s výnimkou, ak sú určené na predaj alebo na obchodovanie (-)	-	-
	Príjmy súvisiace s derivátmi, s výnimkou, ak sú určené na predaj alebo na obchodovanie (+)	-	-
	Výdavky na daň y príjmov účtovnej jednotky (-)	-	-
	Príjmy mimoriadneho charakteru vzťahujúce sa na finančnú činnosť (+)	-	-
	Výdavky mimoriadneho charakteru vzťahujúce sa na finančnú činnosť (-)	-	-
<b>C.</b>	<b>Čisté peňažné toky z finančnej činnosti</b>	<b>2 773 007</b>	<b>1 554 891</b>
<b>D.</b>	<b>Čisté zvýšenie alebo čisté zníženie peňažných prostriedkov a peňažných ekvivalentov (+/-) (súčet A+B+C)</b>	<b>344 329</b>	<b>61 921</b>
E.	Stav peňažných prostriedkov a peňažných ekvivalentov na začiatku účtovného obdobia	177 452	115 631
F.	Stav peňažných prostriedkov a peňažných ekvivalentov na konci účtovného obdobia pred zohľadnením kurzových rozdielov vyčíslených ku dňu, ku ktorému sa zostavuje účtovná závierka (+/-)	-	-
G.	Kurzové rozdiely k peňažným prostriedkom a peňažným ekvivalentom ku dňu, ku ktorému sa zostavuje účtovná závierka (+/-)	-	(100)
<b>H.</b>	<b>Zostatok peňažných prostriedkov a peňažných ekvivalentov na konci účtovného obdobia (súčet D + E + F)</b>	<b>521 781</b>	<b>177 452</b>

## 7. KONTAKTY

**Názov spoločnosti:**

PROFI CREDIT Slovakia, s.r.o

**Sídlo spoločnosti:**

PROFI CREDIT Slovakia, s.r.o

Mliekarenská 10

PSČ 824 96, Bratislava 26

**Korešpondenčná adresa:**

PROFI CREDIT Slovakia, s.r.o

Mliekarenská 10

PSČ 824 96, Bratislava 26

Tel.: +421 2 20 64 11 59

Fax.: +421 2 20 64 11 70

e-mail: [proficredit@proficredit.sk](mailto:proficredit@proficredit.sk)

[www.proficredit.sk](http://www.proficredit.sk)

**Právna forma:**

Spoločnosť s ručením obmedzeným

**Identifikačné číslo:**

35 792 752

**IČ DPH:**

SK2021509270