



PROFI CREDIT

Profireal Group

VÝROČNÍ ZPRÁVA

2018

PROFI CREDIT Czech, a.s.

Vybrané ukazatele PROFÍ CREDIT Czech, a.s.

| Poskytnuté půjčky (produkce) | 2018 | 2017 | 2016 |
|--|-----------|-----------|-----------|
| Počet poskytnutých půjček | 17 024 | 16 950 | 24 945 |
| Nominální hodnota poskytnutých půjček v daném roce (v tis. Kč) * | 2 204 503 | 2 204 741 | 2 396 481 |
| Vyplaceno celkem (v tis. Kč) | 825 763 | 826 272 | 961 918 |
| Zaměstnanecké úvěry | | | |
| – Podíl na celkové produkci | 79,69 % | 79,66 % | 83,32 % |
| Půjčky pro podnikatele | | | |
| – Podíl na celkové produkci | 20,31 % | 20,34 % | 16,68 % |
| Lidské zdroje** | | | |
| Počet externích úvěrových pracovníků | 462 | 654 | 609 |
| Počet externích inkasních pracovníků | 49 | 53 | 57 |
| Počet zaměstnanců | 262 | 228 | 211 |
| Finanční ukazatele (v tis. Kč)*** | | | |
| Aktiva celkem | 3 553 554 | 3 783 137 | 4 058 533 |
| Výnosy celkem | 1 295 488 | 1 414 875 | 1 671 194 |
| Náklady celkem | 1 069 424 | 1 229 191 | 1 497 261 |
| HV před zdaněním | 328 892 | 214 748 | 171 276 |
| Daň z příjmu**** | 102 828 | 29 064 | -2 657 |
| HV po zdanění | 226 064 | 185 684 | 173 933 |

* Nominální hodnota poskytnuté půjčky v sobě zahrnuje vyplacenou částku a budoucí úrokové výnosy. Skládá se z poskytnuté nové produkce a vyplacených revolvingů.

** Počet ke konci roku

*** Výsledky na základě českých účetních standardů

**** Splatná, odložená daň

OBSAH

| | | |
|-----------|---|-----------|
| 1. | FINANČNÍ SKUPINA PROFIREAL GROUP | 4 |
| 2. | ÚVODNÍ SLOVO VÝKONNÉHO ŘEDITELE | 7 |
| 3. | CHARAKTERISTIKA PROFI CREDIT CZECH, A.S. | 9 |
| 3.1 | ORGÁNY SPOLEČNOSTI | 9 |
| 3.2 | PŘEDSTAVENÍ SPOLEČNOSTI | 12 |
| 3.3 | PRODUKTOVÁ NABÍDKA | 13 |
| 3.4 | OBCHODNÍ VÝSLEDKY | 15 |
| 3.5 | OBCHODNÍ VÝHLED | 17 |
| 3.6 | OBCHODNÍ SÍŤ | 17 |
| 3.7 | ZAMĚSTNANCI | 19 |
| 3.8 | SPONZORING..... | 20 |
| 4. | ZPRÁVA PŘEDSTAVENSTVA | 24 |
| 5. | ZÁVĚREČNÁ ZPRÁVA DOZORČÍ RADY | 26 |
| 6. | ZPRÁVA NEZÁVISLÉHO AUDITORA | 28 |
| 7. | PŘÍLOHA ÚČETNÍ ZÁVĚRKA K 31. PROSINCI 2018 | 31 |
| 7.1 | ROZVAHA V PLNÉM ROZSAHU K DATU 31. 12. 2018 (v tisících Kč)..... | 32 |
| 7.2 | VÝKAZ ZISKU A ZTRÁTY V DRUHOVÉM ČLENĚNÍ, OBDOBÍ KONČÍCÍ K 31. 12. 2018 (v tisících Kč) ... | 34 |
| 7.3 | PŘEHLED O ZMĚNÁCH VLASTNÍHO KAPITÁLU K DATU 31. 12. 2018 (v tisících Kč) | 35 |
| 7.4 | PŘEHLED O PENĚŽNÍCH TOCÍCH (CASH FLOW) K 31. 12. 2018 (v tisících Kč)..... | 36 |
| 7.5 | PŘÍLOHA K ÚČETNÍ ZÁVĚRCE..... | 37 |
| 8. | ZPRÁVA O VZTAZÍCH MEZI OVLÁDAJÍCÍ OSOBOU A OSOBOU OVLÁDANOU A MEZI OVLÁDANOU OSOBOU A OSOBAMI OVLÁDANÝMI STEJNOU OVLÁDAJÍCÍ OSOBOU ... | 67 |
| 9. | KONTAKTY | 72 |

1. FINANČNÍ SKUPINA PROFIREAL GROUP

Finanční skupina PROFIREAL Group je nadnárodní finanční skupina, která působí převážně na finančních trzích střední a východní Evropy. Je jedním z významných poskytovatelů půjček a úvěrů v České republice, v Polsku, Bulharsku, Rusku a od roku 2017 na Filipínách. Součástí finanční skupiny PROFIREAL Group jsou dvě divize. Společnosti divize PROFI CREDIT působí v oblasti finančních půjček a úvěrů, společnosti divize PROFI INVESTMENT se zabývají rozvojem nových investičních projektů.

Mateřskou společností skupiny je společnost PROFIREAL Group SE se sídlem v Nizozemí. Skupina se poskytováním finančních půjček a úvěrů zabývá již od roku 2000, kdy spustila tento projekt v České republice a na Slovensku.

Za dobu podnikání se divizi PROFI CREDIT podařilo poskytnout více než 1 954 000 půjček a úvěrů, včetně revolvingů. Z celkového objemu poskytnutých půjček a úvěrů představuje podíl České republiky 24,02 %.

V roce 2018 společnosti divize PROFI CREDIT nadále pokračovaly ve vysokém objemu poskytnutých úvěrů a půjček a v konečné výši dosáhly 132,28 % předchozího období. Tento výsledek byl podpořen především růstem businessu na Filipínách. PROFI CREDIT Czech k celkové výši přispěl udržením své produkce na úrovni 99,99 % předchozího roku. Nominální hodnota poskytnutých úvěrů a půjček divize PROFI CREDIT překročila za období 2018 úroveň 11,8 miliard CZK.

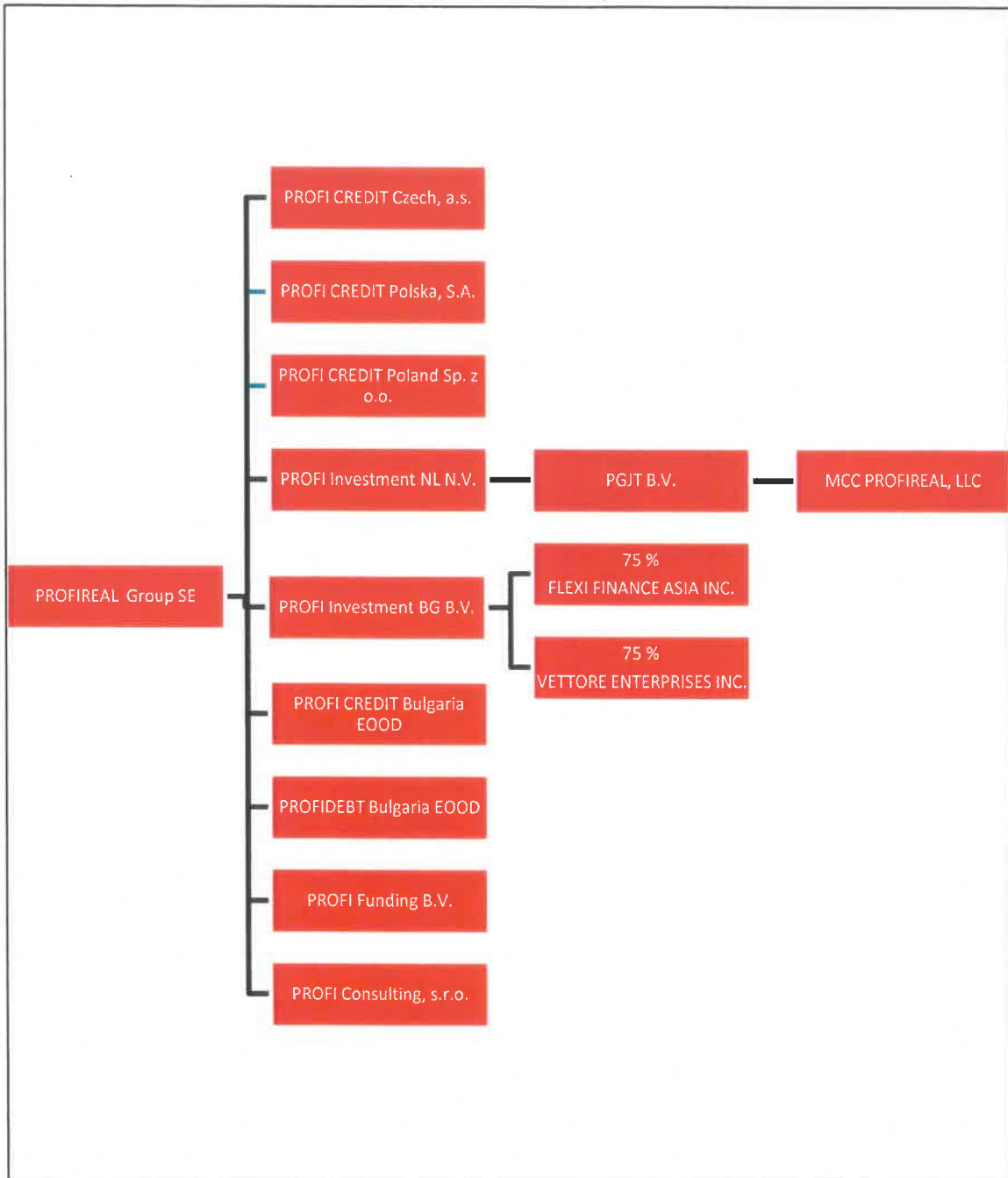
Prioritou pro společnosti ze skupiny PROFIREAL Group je zejména snaha o další rozvoj podnikatelských aktivit při udržení kvality klientského portfolia. Skupina operativně reaguje na změny v ekonomikách jednotlivých zemích svého působení a přizpůsobuje svoji strategii a zejména risk management aktuální situaci a legislativním změnám.

PROFIREAL Group se zaměřuje především na země střední a východní Evropy



Hlavní činností divize PROFÍ INVESTMENT je vyhledávání investičních příležitostí a zajímavých projektů s mezinárodním přesahem i s lokálními ambicemi. Společnost kapitálově vstupuje nejen do projektů, které již nějakou dobu na trhu fungují, jsou zavedené a pro svůj další rozvoj potřebují kapitálově silného partnera, ale kapitál nabízí i nově vznikajícím projektům.

Organizační struktura PROFIREAL Group



2. ÚVODNÍ SLOVO VÝKONNÉHO ŘEDITELE

Vážené dámy, vážení pánové,

dovolte mi, abych Vás stručně seznámil s rokem 2018 z pohledu hlavních událostí v naší společnosti.

V podstatě už od začátku roku bylo možné sledovat známky pozvolného zpomalování růstu české ekonomiky. Považujeme proto za úspěch, že se nám podařilo udržet produkci na srovnatelné úrovni s rokem 2017. Většina subjektů, jež neopustily trh kvůli změnám legislativy a licencování ČNB, se totiž potýkala spíše s propadem.

Již konec prvního čtvrtletí roku 2018 byl ve společnosti PROFÍ CREDIT Czech, a. s. spojen se získáním certifikace pro poskytování spotřebitelských úvěrů. V návaznosti na licenci od ČNB museli všichni naši vázaní zástupci splnit certifikaci pro zprostředkovatele úvěrů. V tomto ohledu jsme s úspěšností 82 % u prvních pokusů u asociace EFPA vysoko nad průměrem trhu. Velkou výzvou pro rok 2018 byla jednoznačně restrukturalizace obchodní sítě. Podařilo se nám zštíhlit manažerské struktury, když jsme snížili počet regionálních ředitelství ze šesti na pouhé tři. Pozitivním dopadem této změny byl mimo jiné růst produkce ke konci roku 2018.

Jako velmi pozitivní hodnotím také schopnost společnosti PROFÍ CREDIT Czech, a.s. následovat aktuální trendy v technologiích a na finančním trhu. V roce 2018 se nám podařilo úspěšně nastartovat nový produkt pod názvem Razdva půjčka, kdy celý proces od žádosti, přes sjednání, až po vyplacení, probíhá v online prostředí. Razdva půjčka vystupuje jako samostatná značka a výrazně zvyšuje naši konkurenceschopnost. V roce 2019 chceme i nadále upevňovat naši pozici na online trhu. Vliv moderních technologií zohledňujeme i u ostatních produktů. Začali jsme uzavírat smlouvy biometricky, a tak až 60 % produkce děláme bez nutnosti cokoliv tisknout. Vidíme, že, krom ekologického dopadu, tento trend vede i ke zrychlení procesů a snížení chybovosti, a tak chceme, aby bylo 100 % smluv uzavíráno biometricky již v druhé polovině roku 2019.

Z pohledu aktivit společensky odpovědné společnosti jsme zrealizovali projekt „Pro více úsměvů“, pokračovatele loga „Dětský úsměv s PROFÍ CREDIT“. Vybrali jsme hned několik talentovaných, zdravotně nebo sociálně hendikepovaných jedinců, které budeme

v následujících obdobích podporovat v jejich cestě za splněním svých snů. Prostřednictvím velkých projektů, z nichž mají naši podporu například tzv. Slané děti – Klub nemocných cystickou fibrózou nebo Soukromý dětský domov Markéta, se snažíme pomoci dětem, které to nejvíce potřebují. Z pohledu zaměstnanců vnímám jako srdcovou záležitost program „Pečení pro dobrou věc“, v němž zaměstnanci sami rozhodují, komu budou získané finanční prostředky předány.

Rok 2019 bude pro naši společnost neméně významný. Budeme udržovat nastolené trendy a s přihlédnutím k novým technologiím a vývoji na finančním trhu přinášet nové možnosti obchodní spolupráce a nové produkty. Již teď mohu zmínit například zavedení pojištění schopnosti splácet ve druhém čtvrtletí a plánovanou Online Affiliate Platform, která bude sjednocovat proces napříč zeměmi s působností PROFIREAL Group SE, a přinese nové moderní prostředí pro spolupráci s našimi obchodními partnery.

Dovolte mi, abych na závěr poděkoval všem obchodním partnerům naší společnosti za spolupráci v uplynulém období. Rád bych rovněž využil této příležitosti a poděkoval i všem zaměstnancům společnosti PROFI CREDIT Czech, a. s.



Ing. Pavel Klema

CEO, člen představenstva PROFI CREDIT Czech, a.s.

3. CHARAKTERISTIKA PROFÍ CREDIT CZECH, A.S.

3.1 Orgány společnosti

Představenstvo



Ing. David Chour

Předseda představenstva

Vystudoval Fakultu ekonomicko-správní na Univerzitě Pardubice. Ve společnosti působí od roku 2000, kdy zde začal pracovat ještě při studiu vysoké školy jako finanční analytik. V roce 2001 se stal vedoucím úseku správy pohledávek a následně ekonomickým ředitelem společnosti. Od července 2001 je členem představenstva PROFÍ CREDIT Czech, a.s. V současnosti zastává pozici generálního ředitele a rovněž pozici předsedy představenstva skupiny PROFIREAL Group SE.



Jaroslaw Checinski, MBA

Člen představenstva

Je absolventem fakulty evropských studií na univerzitě v Cambridge a držitelem titulu MBA na Drexelově univerzitě ve Filadelfii. Působil na poradenských pozicích v zahraničí a v managementu ve firmách jako Accenture, PwC nebo Alltel Communications. Od roku 2011 byl generálním ředitelem PROFÍ CREDIT Polska, pod jehož vedením vznikl úspěšný program pro zákazníky, který odstartoval vznik dalších programů i v ostatních zemích skupiny PROFIREAL Group SE. V současné době působí ve funkci Chief Executive Officer of Global Section.



Ing. Pavel Klema

Člen představenstva

Po dokončení studia na Vysokém učení technickém v Brně nastartoval svoji kariéru právě ve společnosti PROFÍ CREDIT. Během dvou let se zde vypracoval až na ředitele jedné ze sekcí pro celou střední Evropu. Následně téměř tři roky působil jako ředitel oddělení pohledávek v Air Bank a dva roky řídil vnitřní procesy v inkasní agentuře EOS-KSI. Má více než desetiletou zkušenost s manažerskými posty ve finančním sektoru. Po letech se vrátil zpět a v současné době zastává funkci generálního ředitele PROFÍ CREDIT Czech a.s.



Ing. Marek Štejnár

Člen představenstva

Vystudoval Elektrotechnickou fakultu na ČVUT v Praze, kde získal titul inženýr, a následně pokračoval v dalším studiu, z něhož má ještě tituly MBA a LL.M. Předtím, než nastoupil v roce 2013 do PROFÍ CREDIT Czech, a. s., pracoval několik let ve společnosti Cofidis, kde zastával funkci Legal & Financial Director. V současné době působí ve funkci Global Chief Financial Officer. Mluví anglicky, francouzsky, německy a částečně rusky.

Dozorčí rada PROFÍ CREDIT Czech, a.s.

Ing. Zdeněk Lhotský, MBA - Předseda dozorčí rady

Ing. Miroslava Oravcová - Člen dozorčí rady

Ing. Aleš Oborník - Člen dozorčí rady

Členové managementu Business Unit PROFÍ CREDIT Czech, a.s.

Ing. Lukáš Nový – Head of Financial Department

Ing. Martin Procházka – Head of Sales Department

Dip.Mgmt. Martin Kašpar – Head of Marketing Department

Ing. Martina Pechánková – Head of Audit Department

Ing. Dita Novotná – Head of Collections Department

Mgr. Tomáš Hruška – Head of Operations Department

Bc. Lenka Krajhanzlová – Head of HR Department

Ing. Martin Horký – Head of IT Department

František Kolínský – Head of Risk Department

Členové managementu Advisory Unit PROFÍ CREDIT Czech, a.s.

Ing. Mojmír Švejda – Global Chief Operations Officer

Ing. Ondřej Sotona – Global Chief IT Officer

Ing. Marek Štejnár, MBA – Global Chief Financial Officer

Ing. Aleš Oborník – Global Chief Collections Officer

Bc. Petr Florián – Global Chief HR Officer

Ing. Ondřej Lokvenc – Global Chief Marketing Officer

David Staněk – Global Chief Sales Officer

Ing. Štěpán Onder – Global Chief Risk Officer

Ing. Zdeněk Lhotský, MBA – Strategic Development Manager

Ing. František Tesař – Special Project Manager

3.2 Představení společnosti

Společnost PROFÍ CREDIT Czech, a.s. byla založena v roce 1994 pod obchodním názvem PROFIREAL, a. s. Ke změně obchodního jména a zároveň i značky produktů došlo v únoru 2008. V roce 2018 byl novým CEO jmenován Ing. Pavel Klema.

Hlavním předmětem podnikání společnosti byla specializace na obchod s nemovitostmi a odkup a správa pohledávek. Od roku 2000 působí PROFÍ CREDIT Czech, a.s. v nebankovním finančním sektoru, když začala poskytovat úvěry nepodnikajícím fyzickým osobám (zaměstnanci, důchodci). V současné době nabízí společnost široké portfolio produktů určené jak fyzickým, tak i právnickým osobám, v offline i online prostředí, a řadí se tak mezi významné poskytovatele finančních úvěrových služeb.

Společnost PROFÍ CREDIT Czech, a.s. je součástí nadnárodní finanční skupiny PROFIREAL Group SE se sídlem v Nizozemí. Již koncem roku 2000 zahájila skupina expanzi na další evropské trhy, a to vstupem na Slovensko. Dceřiná společnost PROFÍ CREDIT Slovakia, s. r.o. využila know-how mateřské společnosti a velmi rychle se na novém trhu prosadila. Další expanze následovala v roce 2004, kdy byla založena dceřiná společnost v Polsku. V listopadu roku 2006 vstoupila skupina na bulharský trh a v červenci roku 2013 byla založena nová společnost v Rusku. V roce 2017 společnost expandovala do jihovýchodní Asie, konkrétně na Filipíny, kde vstoupila majoritním podílem do splátkové společnosti Flexi Finance a v roce 2018 v této oblasti zaznamenala významný růst objemu prodejů.

Základní filozofií společnosti PROFÍ CREDIT Czech, a.s. je osobní přístup. Produkty jsou nabízeny formou přímého prodeje prostřednictvím sítě úvěrových poradců, kteří klientovi pomohou zvolit správný produkt dle individuálních potřeb a možností. V roce 2018 došlo ve společnosti ke dvěma milníkům. Prvním bylo dokončení procesu udělení licence na poskytování nebankovních spotřebitelských úvěrů od ČNB. Národní banka tak potvrdila, že PROFÍ CREDIT Czech, a. s. zcela splňuje náročnou legislativu, která fungování poskytovatelů nebankovních půjček reguluje. Druhým milníkem bylo představení nového produktu *Razdva půjčka*, jejíž vyřízení je kompletně online a díky tomu významně zkracuje dobu od podání žádosti k vyplacení peněz. PROFÍ CREDIT tak reaguje na aktuální trendy a stále zlepšuje služby poskytované svým klientům.

3.3 Produktová nabídka

Společnost PROFÍ CREDIT Czech, a. s. poskytuje úvěry fyzickým i právnickým osobám. Obdobně jako v předchozích letech, i v roce 2018 nabízela v retailovém segmentu spotřebitelský úvěr s názvem Osobní půjčka. V business segmentu nenastaly v roce 2018 žádné změny a pro podnikatele byly v nabídce oblíbené podnikatelské půjčky ProFi MINI, ProFi MINI+ a ProFi BONUS.

Osobní půjčka je vedena jako neúčelový spotřebitelský produkt. Podnikatelské půjčky jsou účelové. Úvěry klienti získávají bez jakýchkoliv poplatků za schválení či vyřízení. Finanční plnění schválené půjčky je zasláno bezhotovostním převodem na účet klienta. Výhodou našich produktů je jejich vysoká dostupnost a rychlé vyřízení žádosti.

Osobní půjčka je určena všem občanům s pravidelným příjmem. Výše úvěru se pohybuje v rozmezí 10 000 – 166 000 Kč. Úvěr je možné si vzít se splatností od 12 do 60 měsíců a půjčka není účelově vázána. Klienti mohou Osobní půjčku použít na cokoli, např. na rekonstrukci nebo vybavení bytu, koupi vozu, elektroniky apod. Od roku 2015 funguje motivační Bonus za řádné splácení, tj. odměna pro klienty s dobrou platební morálkou. I v roce 2018 jsme navázali na pozitivní zkušenosti s dalšími přidanými hodnotami k Osobní půjčce a našim klientům jsme nabízeli sezónní akční nabídky s možností získat zajímavé odměny.

Pro klienty z podnikatelské sféry se ustálila nabídka business produktů pro fyzické i právnické osoby na území ČR.

Půjčky ProFi MINI a ProFi MINI+ jsou určeny především drobným podnikatelům a živnostníkům (FO i PO) k vyřešení okamžité finanční potřeby. Jedná se o krátkodobou půjčku, díky které klient získá částky od 15 000 Kč do 75 000 Kč se splatností 3 až 36 měsíců. Základním kritériem pro rozhodování o poskytnutí půjčky žadateli jsou informace z dostupných rejstříků (veřejných i placených) a výše půjčky je závislá na délce podnikání a věku žadatele.

Půjčka ProFi BONUS je díky vyšším limitům vyplacené částky vhodná k modernizaci provozovny, nákupu vybavení, strojů a zařízení pro podnikání. Stejně jako u produktů ProFi MINI a ProFi MINI+ se jedná o účelovou půjčku. ProFi BONUS nabízí klientům možnost si zažádat o 30 000 až 250 000 Kč se splatností od 12 do 60 měsíců. Aby byli i podnikatelé motivováni k dobré platební morálce, je také u tohoto hlavního podnikatelského produktu Bonus za řádné splácení.

Novinkou roku 2018 v produktové nabídce je **Raz Dva půjčka**. Jedná se o bezúčelový spotřebitelský úvěr, jehož sjednání probíhá kompletně v online prostředí. Díky Raz Dva půjčce má klient možnost si zřídit úvěr od 5 000 do 100 000 Kč se splatností od 3 do 48 měsíců.

Loajalita a dobrá platební morálka je pro Společnost klíčová. Z tohoto důvodu je již od roku 2015 v provozu **Klub dobrého klienta**. Klienti, kteří řádně splácí své půjčky, získávají celou řadu výhod, např. v podobě levnějších úvěrů a rychlejšího zpracování jejich žádostí. Jsme rádi, že i v roce 2018 došlo k nárůstu počtu členů. S platformou Klubu dobrého klienta budeme i nadále pracovat a koncem roku 2018 započal proces dalšího zatraktivnění věrnostního programu.

V rámci posuzování bonity klientů využíváme veřejně přístupné rejstříky spravované veřejným sektorem ČR, registr SOLUS, registry CNCB a můžeme tak zodpovědněji přistupovat k financování a úvěrovému zatížení občanů ČR.

Společnost pravidelně získává zpětnou vazbu na nabízené produkty a služby od svých zákazníků nebo si nechává provádět průzkumy trhu. Dle potřeb zákazníků a trhu připravuje na následující období nejen nové produkty a služby, ale i nové možnosti distribuce.

3.4 Obchodní výsledky

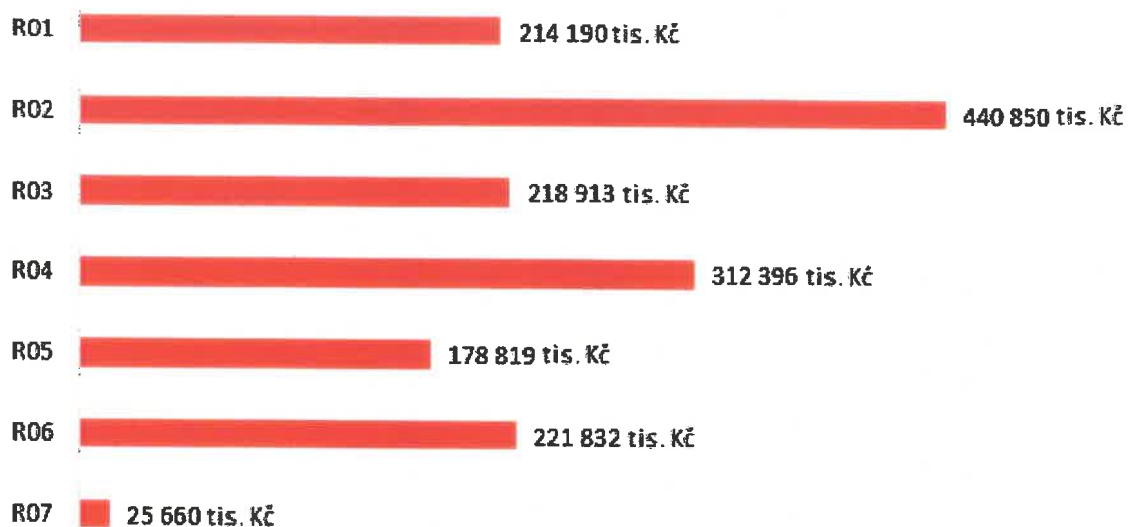
V roce 2018 poskytla společnost PROFÍ CREDIT Czech, a.s., působící na českém trhu nebankovních půjček a úvěrů od roku 2000, půjčky v souhrnném objemu 2,2 mld. Kč. Shodně jako v předchozích letech byla nejprodávanějším produktem Osobní půjčka, významný podíl na celkové produkci ale tvoří i produkty pro podnikatelský sektor. Za dobu působení společnosti na českém trhu poskytl PROFÍ CREDIT Czech, a.s. nominální výši nově poskytnutých půjček a úvěrů v hodnotě 25,56 mld. Kč.

V období ledna až září 2018 byla obchodní síť rozdělena do původních 6 regionů - Pardubice (R01), Praha (R02), Brno (R03), Ostrava (R04), Mladá Boleslav (R05), České Budějovice (R06).

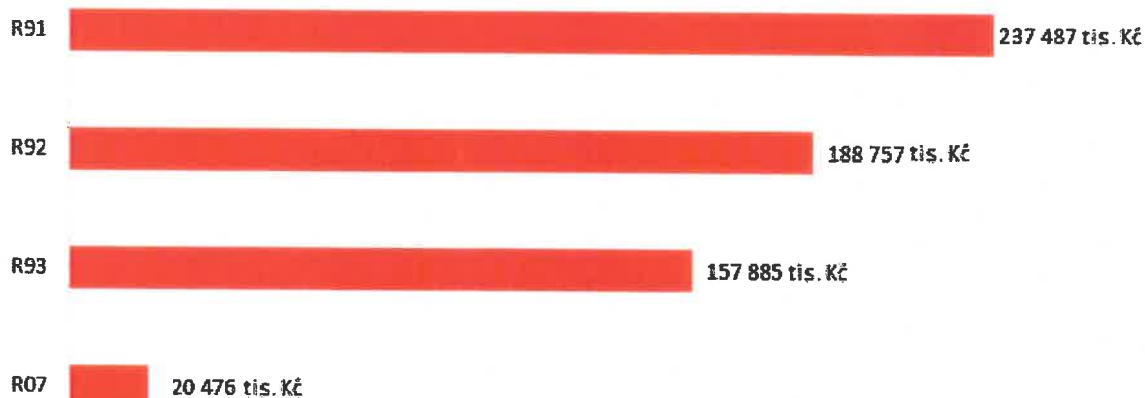
Po reorganizaci je od 1. října 2018 se obchodní síť dělena na 3 regiony. Nejúspěšnějším regionem v tomto startovacím období se stal region Sever (R91) poskytující úvěry na území Hlavního města Prahy a dále na území Ústeckého, Libereckého, Královéhradeckého, Pardubického a části Středočeského kraje, s produkcí ve výši 237 487 tis. Kč. Na druhém místě se umístil region Východ (R92) skládající se z Moravskoslezského, Olomouckého, Jihomoravského a Zlínského kraje a dosáhl výsledku 188 756 tis. Kč. Posledním nově vzniklým regionem s produkcí 157 884 tis. Kč v posledním kvartálu roku je region Západ (R93), který tvoří oblast Karlovarského, Plzeňského a Jihočeského kraje, Vysočiny a části Středočeského kraje.

Celková produkce 2018 po jednotlivých regionech**Celkem 2,2 mld. Kč**

Leden – září 2018



Říjen – prosinec 2018



3.5 Obchodní výhled

V uplynulém roce jsme věnovali zvýšené úsilí správné implementaci několika legislativních požadavků do našich firemních procesů. V platnost vstoupilo opatření kolem GDPR a do konce roku museli mít všichni obchodníci poskytující spotřebitelské půjčky povinně absolvovanou zkoušku ČNB. Celá obchodní síť také prošla výraznou restrukturalizací, která přinesla změny v rozdělení jednotlivých regionů i oblastních skupin.

Od začátku nového roku bude tedy naším hlavním cílem stabilita obchodní sítě – obchodníků i jednotlivých oblastních skupin. Dále zacílíme na rozšiřování produktového portfolia a prodej půjček prostřednictvím větších samostatných subjektů.

Zaměřujeme se na nabídku takových produktů, které budou pro klienty i úvěrové poradce výhodné, rychleji získatelné a jednoduše dosažitelné.

3.6 Obchodní síť

PROFI CREDIT Czech, a.s. nabízí svým klientům ryze osobní přístup. Proto poskytuje své produkty formou přímého prodeje, a to pomocí sítě externích spolupracovníků – tzv. úvěrových poradců a partnerských společností. Kvalitní obchodní síť je základem úspěchu celé společnosti, a proto PROFÍ CREDIT Czech, a.s. přikládá rozvoji obchodní sítě velký význam.

V roce 2018 museli všichni obchodníci na pozici vázaných zástupců a jejich nadřízení manažeři absolvovat zkoušku České národní banky, protože vystavený certifikát po úspěšném pokusu je nezbytnou podmínkou k další spolupráci.

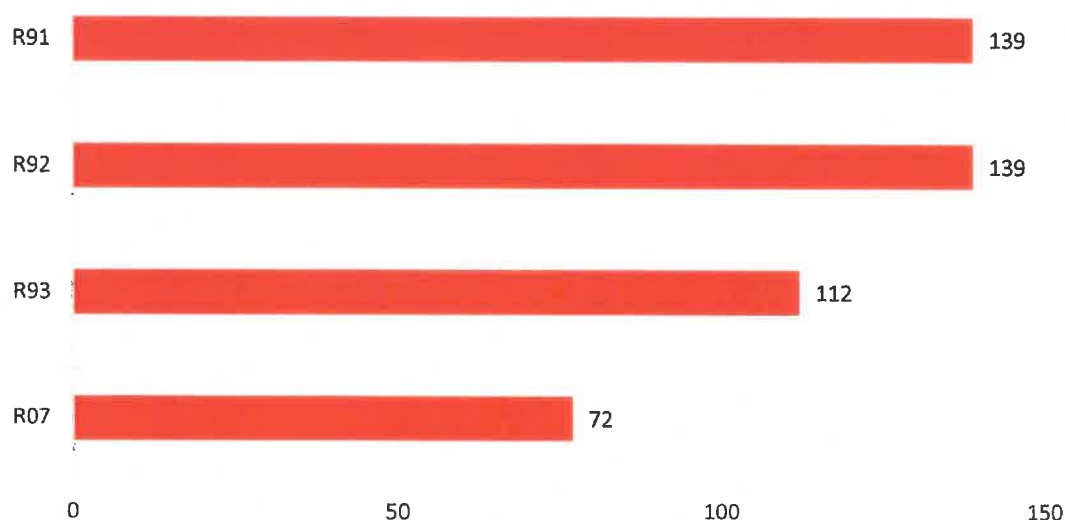
Také jsme propracovali systém nábory nových úvěrových poradců, kdy k nám mohou nastoupit i zájemci, kteří prozatím zkoušku ČNB nemají. Naši trenéři jim pomohou se na zkoušku připravit.

Po celé republice společnost disponuje 50 kanceláři, které tvoří odpovídající zázemí pro obsluhu klientů po celé ČR. Mobilní síť úvěrových poradců zajišťuje kontakt s klientem a pečuje o něj po celou dobu, tedy od prezentace komplexní produktové nabídky, přes uzavření smlouvy o poskytnutí úvěru, až po jeho splacení.

Obchodní síť je v České republice aktuálně složena ze tří regionů: Sever (R91), Východ (R92), Západ (R93). Každý z regionů má své ředitelství, které slouží nejen jako administrativní zázemí pro manažery obchodních skupin a úvěrové poradce, ale rovněž i jako obchodní a informační místo pro naše klienty.

Za objem produkce, její kvalitu a nábor včetně adaptace nových úvěrových poradců v regionu odpovídají příslušní zemští ředitelé. Každý region je nadále rozdělen do několika mikrooblastí, za které zodpovídají příslušní oblastní manažeři. Na konci roku 2018 došlo k reorganizaci obchodní sítě s cílem zefektivnění řízení a obchodní výkonnosti.

Celkový počet úvěrových poradců po regionech k 31. 12. 2018 - 462 poradců



Aktuálně se úvěroví poradci člení na Vázané zástupce, Zprostředkovatele podnikatelských půjček a Samostatné zprostředkovatele. Z důvodu povinné certifikace, které předchází absolvování zkoušky ČNB, se v uplynulém roce opět snížil počet vázaných zástupců, kterých se toto opatření týká. Ne každý stávající úvěrový poradce si chtěl přípravou na zkoušku projít, a ne každý také zkoušku zvládl. Ke konci roku 2018 tvoří naši síť 462 úvěrových poradců.

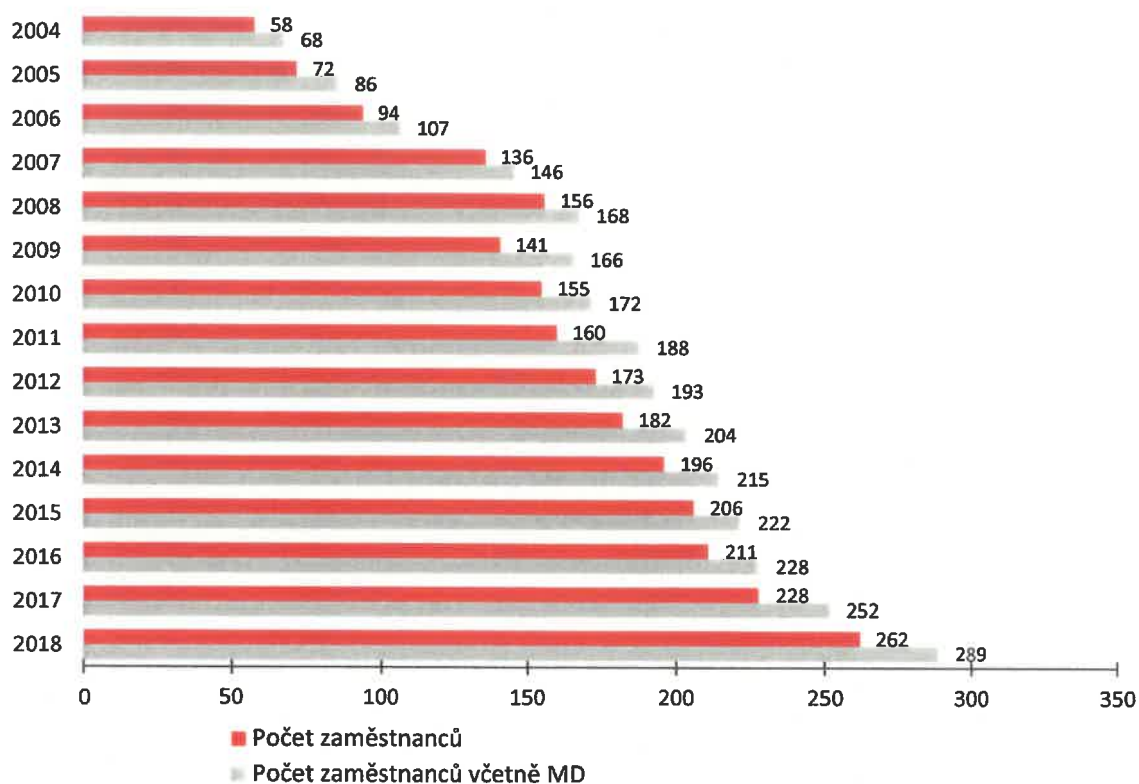
3.7 Zaměstnanci

Společnost se snaží dlouhodobě sledovat zájmy a potřeby svých zaměstnanců, a proto v průběhu roku 2018 začala na základě výstupů z dotazníků spokojenosti pracovat na krocích, které přispějí k budování pozitivní firemní kultury a prostřednictvím nově zavedeného motivačního programu dala příležitost ovlivnit dění ve společnosti zaměstnancům na všech pracovních pozicích. Prostor k rozvoji nadále dává i mladým nadaným studentům v rámci inovovaného Junior Trainee Programu, jehož dlouhodobým cílem je vytvoření vhodného prostředí pro start jejich pracovní kariéry právě v naší společnosti.

Společnost provedla změny v organizační struktuře obchodního oddělení. V druhé polovině roku 2018 bylo změněno uspořádání jak regionů, tak jednotlivých týmů na centrále společnosti. Výsledkem této rozsáhlé změny je také začlenění samostatného úseku Call Centra včetně Telesales pod řízení obchodního ředitele a restrukturalizace podpůrného obchodního týmu.

Kromě personálních změn došlo k úpravě regionálních map, kdy se celkový počet regionů snížil ze šesti na tři (s uspořádáním Sever, Západ a Východ). Důsledkem toho se snížil i počet regionálních ředitelství a mikroregionů.

Vývoj počtu zaměstnanců ve společnosti PROFÍ CREDIT Czech, a.s.



V průběhu roku vznikaly mimo jiné nové pozice na Marketingu a díky tomu se úsek rozčlenil na několik menších oddělení specializovaných na jednotlivé specifické oblasti marketingu. Největší roli v nárůstu počtu zaměstnanců hrála již zmiňovaná reorganizace obchodní sítě a Sales Department, se kterou souvisí vytvoření 22 nových pracovních pozic. Také globální sekce byla posílena o nové kolegy. Předpokládá se, že navyšování počtu zaměstnanců bude pokračovat i v roce 2019.

3.8 Sponzoring

PROFI CREDIT Czech, a. s. je společensky odpovědná firma. Proto si zakládá na pomoci potřebným a její CSR aktivity (ang. Corporate Social Responsibility) jsou nedílnou součástí filosofie společnosti. PROFÍ CREDIT pomáhá zejména v sociální sféře, kde se intenzivně věnuje pomoci a podpoře prostřednictvím finanční podpory, hmotných darů i v osobní rovině.

V roce 2018 došlo k dalšímu rozvoji CSR projektu **Pro více úsměvů** (dříve pojmenovaný Dětský úsměv s PROFÍ CREDIT), který je zaměřen na pomoc nejzranitelnější skupině populace, tj. sociálně znevýhodněným nebo hendikepovaným lidem. Společnost si vybírá projekty, organizace anebo jednotlivce na základě etických a společenských hledisek.

Z vlastní iniciativy se do CSR aktivně zapojují i zaměstnanci společnosti. Od března roku 2016 je spuštěn projekt Pečení pro dobrou věc. V rámci tohoto projektu každý měsíc připraví zaměstnanci z jednotlivých oddělení snídani pro ostatní kolegy. Ti poté za snídani zaplatí dobrovolný příspěvek a celkový výtěžek je následně použit na podporu jimi vybraného jednotlivce, skupiny či organizace. Od spuštění se již vybralo necelých 300 000 Kč. V roce 2018 bylo dosaženo prozatímního maxima 130 000 Kč.

Mezi hlavní a soustavně podporované projekty v roce 2018 patřily:

Soukromý dětský domov Markéta

Soukromý dětský domov Markéta již není „jen“ podporovanou organizací. Za více než 10 let, kdy PROFÍ CREDIT Czech, a. s. Dětský domov podporuje, se stal nedílnou součástí společnosti. Jedná se o soukromé zařízení se silnou rodinnou vazbou manželů Ochových, kteří se láskyplně starají o 10 dětí. Přistupují individuálně k potřebě každého dítěte. Své místo tu stále mají také děti, které již dosáhly zletilosti, a to třeba i se svými vlastními rodinami. Domov je společností podporován nejen finančně, částkou 100 000 Kč ročně, ale také aktivní účastí našich zaměstnanců na dětském dni nebo na sbírkách na pokrytí potřeb Domova. Stejně tak jsou všichni členové „rodiny“ Domova Markéta vždy vítáni na firemních akcích PROFÍ CREDITu.

Klub nemocných cystickou fibrózou

KNCF, jehož hlavním úkolem je zkvalitňování života nemocným a usnadňování péče jejich rodinám a blízkým, je sponzorován společností již od roku 2013. V roce 2018 bylo organizaci na podporu její činnosti a jejím pacientům věnováno 500 000 Kč.

I zde jsou zaměstnanci společnosti aktivně zapojeni do různých aktivit. V rámci celorepublikové akce Větrníkový den pro slané děti vyráběli větrníky, které byly poslány organizaci a slouží jako dárky pro její partnery a k propagaci. Zaměstnanci včetně zástupce vedení společnosti se zúčastnili i křtu 2. ročníku Kalendáře slaných žen, který vzniká z fotografií pacientek s cystickou fibrózou focené Robertem Vanem. Samozřejmostí je i podpora v rámci individuálních akcí, kdy jsou organizaci pravidelně věnovány reklamní předměty.

Nadační fond Rebeka Čiháková

Společnost finančně podporuje i nadační fond na pomoc malé Rebece Čihákové, která trpí nemocí motýlích křídel. Každodenní převazování, ošetřování a život jsme se rodině Rebečky snažili usnadnit částkou 50 000 Kč, naše podpora však pokračuje například i osobní účastí na koncertech či běhu, které jsou věnovány právě malé Rebečce.

Martin Zvolánek

Již několik let podporujeme i paralympionika Martina Zvolánka, který Českou republiku reprezentoval v hodů kuželkou na letních paralympijských hrách 2016 v Rio de Janeiru a již se pilně připravuje na svou účast na příští paralympiádě v Tokiu 2020. Naši zemi reprezentoval již na třech paralympiádách. Dokonce získal i cenné kovy, a to v Sydney v roce 2000 stříbro a bronz ve stolním tenise a o osm let později na paralympiádě v Pekingu vybojoval bronz v hodů diskem. Martin se s celou rodinou aktivně účastní našich firemních akcí, jako je například Větrníkový den, Mikulášská nadílka pro děti zaměstnanců nebo křest kalendáře Slaných žen 2019. Navíc se stal i ambasadorem CSR projektu Pro více úsměvů.

Velká pardubická

Mezi aktivity odpovědných firem se bezpochyby řadí i jedinečné události. V říjnu jsme proto opět sponzorovali nejvýznamnější událost dostihové sezóny, v pořadí již 128. Velkou pardubickou. Poplerův memoriál skupiny PROFIREAL Group byl předposledním dostihem těsně před samotnou Velkou pardubickou. Závod určený pro pětileté a starší koně je vrcholem sezony pro krátké krosaře. Dostih se běžel na 3 300 metrů a společnost PROFIREAL Group ho dotovala částkou 300 000 korun. Vítězem letošního sedmého dostihu Velké pardubické se stal původně outsider závodu Tiara Man v sedle s žokejem Sertashem Ferhanovem.

Dětský Innogy Super den

Největší dětský den v Pardubickém kraji, který se každoročně koná na Dostihovém závodišti, PROFÍ CREDIT Czech, a. s. podporuje nejen finančně, ale i materiálně v podobě odměn pro veřejnost. Na místě má společnost také stánek s atrakcemi pro děti. Pro své zaměstnance je k dispozici omezený počet vstupenek zdarma.

J&T Banka Prague Open

PROFI CREDIT již s několikaletou tradicí podporuje největší český tenisový turnaj J&T Banka Prague Open. Díky finanční podpoře turnaje i TK Sparta Praha, mohou zaměstnanci společnosti a obchodní partneři využít omezený počet volných vstupenek. Společnost je prezentovaná například během Moravia Steel Sparta Cup ITF 18&U, Sparta Cup Tennis Europe Junior Tour a mnoha dalších.

Pro více úsměvů

Během předvánočního období roku 2017 byl spuštěn CSR projekt Pro více úsměvů, který si klade za cíl pomoci splnit přání nemocným, postiženým nebo sociálně znevýhodněným lidem. Rodiny těchto osob se často potýkají s nedostatkem financí na potřebné vybavení. Začátkem roku 2018 společnost splnila přání sedmi dětem. Nadšení jejich rodin a jich samotných dalo jasný signál, že je potřeba v této aktivitě pokračovat. Koncem roku 2018 byl tedy vypsán druhý ročník projektu Pro více úsměvů, ve kterém podporujeme rozvoj talentů znevýhodněných zdravotně, sociálně nebo etnický. Tentokrát se nejedná o jednorázovou pomoc, ale společnost bude dlouhodobě podporovat celkem 5 vybraných jedinců. V následujících letech se počítá s rozšířením řad podporovaných talentů.

4. ZPRÁVA PŘEDSTAVENSTVA

Zpráva představenstva o stavu majetku za rok 2018, roční účetní závěrce za rok 2018 a návrh na rozdělení zisku společnosti PROFÍ CREDIT Czech, a.s. za rok 2018.

Dne: 16. 4. 2019

Zpracoval: Ing. Pavel Klema CEO BS, PROFÍ CREDIT Czech, a.s.

Tuto zprávu předkládá jedinému akcionáři při výkonu působnosti valné hromady představenstvo společnosti PROFÍ CREDIT Czech, a.s. založené dne 5. 12. 1994 se sídlem Klimentská 1216/46, Nové Město, 110 00 Praha 1. Hlavním předmětem podnikání společnosti v roce 2018 bylo poskytování úvěrů a půjček.

Celková aktiva společnosti v účetním období 2018 dosáhla objemu 3 553 554 tis. Kč. Podíl oběžných aktiv představuje 98 % a jejich celkový objem v roce 2018 činil 3 468 226 tis. Kč, přičemž pohledávky z obchodního styku činily 3 359 981 tis. Kč. Podíl stálých aktiv na celkových aktivech společnosti dosáhl 1 % a jejich celkový objem v roce 2018 činil 50 632 tis. Kč.

Cizí zdroje společnosti dosahovaly 1 887 379 tis. Kč, z čehož dlouhodobé úvěry a výpůjčky činily 216 848 tis. Kč.

Hlavní podíl na celkových výnosech společnosti, které v roce 2018 dosáhly výše 1 295 488 tis. Kč, měly finanční výnosy z poskytnutých půjček a úvěrů ve výši 829 881 tis. Kč, smluvní pokuty, penále a úroky z prodlení ve výši 181 362 tis. Kč, ostatní jiné provozní výnosy (soudní poplatky, poplatky za právní zastoupení, atd.) ve výši 43 789 tis. Kč.

Náklady v roce 2018 dosáhly celkové výše 1 069 424 tis. Kč, přičemž hlavní nákladové položky tvořily úroky z úvěrů ve výši 103 540 tis. Kč, odepsané pohledávky z důvodu bezvýsledné exekuce a výsledků insolvenčního řízení ve výši 338 999 tis. Kč, náklady na provize externím úvěrovým a inkasním pracovníkům ve výši 146 424 tis. Kč a mzdové náklady ve výši 173 192 tis. Kč.

Účetní jednotka k 31. 12. 2018 vykázala účetní hospodářský výsledek před zdaněním ve výši 328 892 tis. Kč. Po započtení odložené daně 340 tis. Kč a daňové povinnosti společnost dosáhla za rok 2018 zisk ve výši 226 064 tis. Kč. Po úpravě o připočitatelné a odpočitatelné položky činil základ daně z příjmů za vykazované účetní období 638 057 tis. Kč. Daňová povinnost za rok 2018, včetně srážkové daně, představuje částku 102 488 tis. Kč.

V souladu s podnikatelským plánem docílila společnost PROFÍ CREDIT Czech, a.s. v roce 2018 účetní zisk. Čistý účetní zisk společnosti za rok 2018 představuje částku 226 064 tis. Kč. V souladu se stanovami společnosti se navrhuje jeho vyplacení ve formě dividendy a to v plné výši.

Konkrétní výsledky hospodaření v podrobnějším členění jsou obsahem ucelené závěrky:

- rozvaha v plném rozsahu,
- výkaz zisků a ztrát v plném rozsahu,
- přehled o peněžních tocích,
- přílohy k účetní závěrce v plném rozsahu,
- zpráva o vztazích mezi propojenými osobami.



Ing. David Chour

předseda představenstva



Ing. Pavel Klema

člen představenstva

5. ZÁVĚREČNÁ ZPRÁVA DOZORČÍ RADY

Závěrečná zpráva dozorčí rady společnosti PROFÍ CREDIT CZECH, a.s. pro jednání valné hromady společnosti.

Dozorčí rada společnosti PROFÍ CREDIT Czech, a.s. na svém zasedání dne 16. 4. 2019 projednala představenstvem společnosti předložené dokumenty o hospodářském výsledku společnosti za účetní období a zdaňovací období roku 2018, a to:

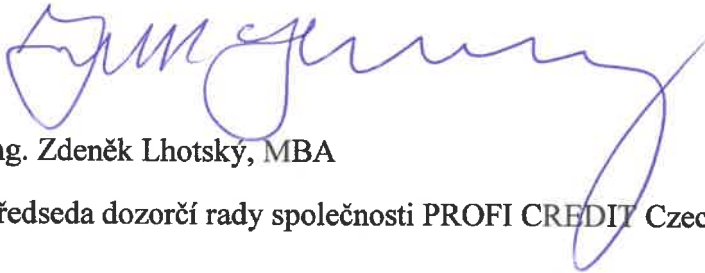
1. Účetní závěrka společnosti za rok 2018
2. Zpráva představenstva o podnikatelské činnosti společnosti v roce 2018
3. Zpráva představenstva společnosti o stavu majetku, účetní závěrce a návrh na rozdělení zisku společnosti za rok 2018
4. Návrh Zprávy nezávislého auditora o ověření účetní závěrky k 31. 12. 2018
5. Zpráva o vztazích mezi propojenými osobami za rok 2018

Dozorčí rada v souladu s ustanovením § 447 Zákona o obchodních společnostech a družstvech přezkoumává mj. řádnou účetní závěrku a návrh představenstva na rozdělení zisku nebo úhradu ztráty a předkládá své vyjádření valné hromadě. Řádná účetní závěrka společnosti PROFÍ CREDIT Czech, a.s. za rok 2018 byla ověřená auditorskou společností Deloitte Audit s.r.o., se sídlem Italská 2581/67, Vinohrady, 120 00 Praha 2. Auditorská společnost ověřila rovněž správnost údajů uvedených ve Zprávě o vztazích mezi propojenými osobami.

Hospodářským výsledkem společnosti za rok 2018 je zisk ve výši 226 064 tis. Kč. V souladu se stanovami společnosti se navrhuje jeho vyplacení ve formě dividendy a to v plné výši.

Dozorčí rada projednala výsledky hospodaření za rok 2018, seznámila se s obsahem zprávy auditora o ověření řádné účetní závěrky, projednala a přezkoumala řádnou účetní závěrku za rok 2018, projednala a přezkoumala návrh představenstva na rozdělení zisku společnosti a přezkoumala a vyjádřila souhlasné stanovisko ke Zprávě o vztazích mezi propojenými osobami dle § 82 zákona č. 90/2012 Sb. Dozorčí rada konstatuje, že účetní závěrka byla sestavena na základě řádně vedeného účetnictví a že návrh představenstva na rozdělení zisku je v souladu s právními předpisy.

Dozorčí rada doporučuje valné hromadě schválit řádnou účetní závěrku společnosti za rok 2018, výše uvedený návrh představenstva na rozdělení zisku společnosti za rok 2018 a Zprávu o vztazích mezi propojenými osobami za rok 2018.

A handwritten signature in blue ink, appearing to be 'Zdeněk Lhotský', written in a cursive style.

Ing. Zdeněk Lhotský, MBA

Předseda dozorčí rady společnosti PROFÍ CREDIT Czech, a.s.

6. ZPRÁVA NEZÁVISLÉHO AUDITORA

ZPRÁVA NEZÁVISLÉHO AUDITORA

Pro akcionáře společnosti PROFI CREDIT Czech, a.s.

Se sídlem: Klimentská 1216/46, Nové Město, 110 00 Praha 1

Výrok auditora

Provedli jsme audit přiložené účetní závěrky společnosti PROFÍ CREDIT Czech, a.s. (dále také „společnost“) sestavené na základě českých účetních předpisů, která se skládá z rozvahy k 31. prosinci 2018, výkazu zisku a ztráty, přehledu o změnách vlastního kapitálu a přehledu o peněžních tocích za rok končící k tomuto datu a přílohy této účetní závěrky, která obsahuje popis použitých podstatných účetních metod a další vysvětlující informace.

Podle našeho názoru přiložená účetní závěrka podává věrný a poctivý obraz finanční pozice společnosti PROFÍ CREDIT Czech, a.s. k 31. prosinci 2018 a její finanční výkonnosti a peněžních toků za rok končící k tomuto datu v souladu s českými účetními předpisy.

Základ pro výrok

Audit jsme provedli v souladu se zákonem o auditorech a standardy Komory auditorů České republiky pro audit, kterými jsou mezinárodní standardy pro audit (ISA), případně doplněné a upravené souvisejícími aplikačními doložkami. Naše odpovědnost stanovená těmito předpisy je podrobněji popsána v oddílu Odpovědnost auditora za audit účetní závěrky. V souladu se zákonem o auditorech a Etickým kodexem přijatým Komorou auditorů České republiky jsme na společnosti nezávislí a splnili jsme i další etické povinnosti vyplývající z uvedených předpisů. Domníváme se, že důkazní informace, které jsme shromáždili, poskytují dostatečný a vhodný základ pro vyjádření našeho výroku.

Ostatní informace uvedené ve výroční zprávě

Ostatními informacemi jsou v souladu s § 2 písm. b) zákona o auditorech informace uvedené ve výroční zprávě mimo účetní závěrku a naši zprávu auditora. Za ostatní informace odpovídá představenstvo společnosti.

Náš výrok k účetní závěrce se k ostatním informacím nevztahuje. Přesto je však součástí našich povinností souvisejících s ověřením účetní závěrky seznámení se s ostatními informacemi a posouzení, zda ostatní informace nejsou ve významném (materiálním) nesouladu s účetní závěrkou či našimi znalostmi o účetní jednotce získanými během ověřování účetní závěrky nebo zda se jinak tyto informace nejeví jako významně (materiálně) nesprávné. Také posuzujeme, zda ostatní informace byly ve všech významných (materiálních) ohledech vypracovány v souladu s příslušnými právními předpisy. Tímto posouzením se rozumí, zda ostatní informace splňují požadavky právních předpisů na formální náležitosti a postup vypracování ostatních informací v kontextu významnosti (materiality), tj. zda případné nedodržení uvedených požadavků by bylo způsobilé ovlivnit úsudek činěný na základě ostatních informací.

Na základě provedených postupů, do míry, jež dokážeme posoudit, uvádíme, že:

- Ostatní informace, které popisují skutečnosti, jež jsou též předmětem zobrazení v účetní závěrce, jsou ve všech významných (materiálních) ohledech v souladu s účetní závěrkou.
- Ostatní informace byly vypracovány v souladu s právními předpisy.

Dále jsme povinni uvést, zda na základě poznatků a povědomí o společnosti, k nimž jsme dospěli při provádění auditu, ostatní informace neobsahují významné (materiální) věcné nesprávnosti. V rámci uvedených postupů jsme v obdržení ostatních informacích žádné významné (materiální) věcné nesprávnosti nezjistili.

Odpovědnost představenstva a dozorčí rady společnosti za účetní závěrku

Představenstvo společnosti odpovídá za sestavení účetní závěrky podávající věrný a poctivý obraz v souladu s českými účetními předpisy a za takový vnitřní kontrolní systém, který považuje za nezbytný pro sestavení účetní závěrky tak, aby neobsahovala významné (materiální) nesprávnosti způsobené podvodem nebo chybou.

Při sestavování účetní závěrky je představenstvo společnosti povinno posoudit, zda je společnost schopna nepřetržitě trvat, a pokud je to relevantní, popsat v příloze účetní závěrky záležitosti týkající se jejího nepřetržitého trvání a použití předpokladu nepřetržitého trvání při sestavení účetní závěrky, s výjimkou případů, kdy představenstvo plánuje zrušení společnosti nebo ukončení její činnosti, resp. kdy nemá jinou reálnou možnost než tak učinit.

Za dohled nad procesem účetního výkaznictví ve společnosti odpovídá dozorčí rada.

Odpovědnost auditora za audit účetní závěrky

Naším cílem je získat přiměřenou jistotu, že účetní závěrka jako celek neobsahuje významnou (materiální) nesprávnost způsobenou podvodem nebo chybou a vydat zprávu auditora obsahující náš výrok. Přiměřená míra jistoty je velká míra jistoty, nicméně není zárukou, že audit provedený v souladu s výše uvedenými předpisy ve všech případech v účetní závěrce odhalí případnou existující významnou (materiální) nesprávnost. Nesprávnosti mohou vznikat v důsledku podvodů nebo chyb a považují se za významné (materiální), pokud lze reálně předpokládat, že by jednotlivě nebo v souhrnu mohly ovlivnit ekonomická rozhodnutí, která uživatelé účetní závěrky na jejím základě přijmou.

Při provádění auditu v souladu s výše uvedenými předpisy je naší povinností uplatňovat během celého auditu odborný úsudek a zachovávat profesní skepticismus. Dále je naší povinností:

- Identifikovat a vyhodnotit rizika významné (materiální) nesprávnosti účetní závěrky způsobené podvodem nebo chybou, navrhnout a provést auditorské postupy reagující na tato rizika a získat dostatečné a vhodné důkazní informace, abychom na jejich základě mohli vyjádřit výrok. Riziko, že neodhalíme významnou (materiální) nesprávnost, k níž došlo v důsledku podvodu, je větší než riziko neodhalení významné (materiální) nesprávnosti způsobené chybou, protože součástí podvodu mohou být tajné dohody (koluze), falšování, úmyslná opomenutí, nepravdivá prohlášení nebo obcházení vnitřních kontrol.
- Seznámit se s vnitřním kontrolním systémem společnosti relevantním pro audit v takovém rozsahu, abychom mohli navrhnout auditorské postupy vhodné s ohledem na dané okolnosti, nikoli abychom mohli vyjádřit názor na účinnost jejího vnitřního kontrolního systému.
- Posoudit vhodnost použitých účetních pravidel, přiměřenost provedených účetních odhadů a informace, které v této souvislosti představenstvo společnosti uvedlo v příloze účetní závěrky.
- Posoudit vhodnost použití předpokladu nepřetržitého trvání při sestavení účetní závěrky představenstvem a to, zda s ohledem na shromážděné důkazní informace existuje významná (materiální) nejistota vyplývající z událostí nebo podmínek, které mohou významně zpochybnit schopnost společnosti nepřetržitě trvat. Jestliže dojdeme k závěru, že taková významná (materiální) nejistota existuje, je naší povinností upozornit v naší zprávě na informace uvedené v této souvislosti v příloze účetní závěrky, a pokud tyto informace nejsou dostatečné, vyjádřit modifikovaný výrok. Naše závěry týkající se schopnosti společnosti nepřetržitě trvat vycházejí z důkazních informací, které jsme získali do data naší zprávy. Nicméně budoucí události nebo podmínky mohou vést k tomu, že společnost ztratí schopnost nepřetržitě trvat.
- Vyhodnotit celkovou prezentaci, členění a obsah účetní závěrky, včetně přílohy, a dále to, zda účetní závěrka zobrazuje podkladové transakce a události způsobem, který vede k věrnému zobrazení.

Naší povinností je informovat představenstvo a dozorčí radu mimo jiné o plánovaném rozsahu a načasování auditu a o významných zjištěních, která jsme v jeho průběhu učinili, včetně zjištěných významných nedostatků ve vnitřním kontrolním systému.

V Praze dne 18. dubna 2019

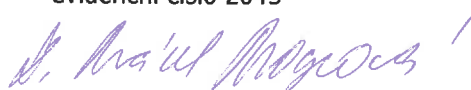
Auditorská společnost:

Deloitte Audit s.r.o.
evidenční číslo 079



Statutární auditor:

Diana Rádl Rogerová
evidenční číslo 2045



7. PŘÍLOHA ÚČETNÍ ZÁVĚRKA K 31. PROSINCI 2018

Název společnosti: PROFÍ CREDIT Czech, a.s.
Sídlo: Klimentská 1216/46, Nové Město, 110 00 Praha 1
Právní forma: akciová společnost
IČO: 61 86 00 69

Součástí účetní závěrky:

Rozvaha


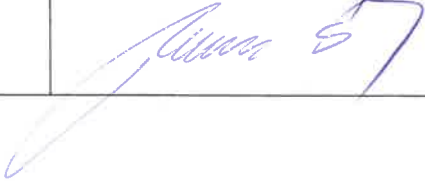
Výkaz zisku a ztráty

Přehled o změnách vlastního kapitálu

Přehled o peněžních tocích

Příloha

Účetní závěrka byla sestavena dne 16. dubna 2018

| Statutární orgán účetní jednotky | Podpis |
|----------------------------------|--|
| Ing. Pavel Klema |  |
| Ing. Marek Štejnár |  |

7.1 Rozvaha v plném rozsahu k datu 31. 12. 2018 (v tisících Kč)

| | 31. 12. 2018 | | | 31. 12. 2017 |
|--|------------------|------------------|------------------|------------------|
| | Brutto | Korekce | Netto | Netto |
| AKTIVA CELKEM | 8 959 335 | 5 405 781 | 3 553 554 | 3 783 137 |
| B. Dlouhodobý majetek | 127 770 | 77 138 | 50 632 | 46 880 |
| <i>B.I. Dlouhodobý nehmotný majetek</i> | <i>41 814</i> | <i>29 768</i> | <i>12 046</i> | <i>9 797</i> |
| B.I.1. Nehmotné výsledky a vývoje | 4 493 | 4 493 | 0 | 1 170 |
| B.I.2. <i>Ocenitelná práva</i> | <i>31 917</i> | <i>22 481</i> | <i>9 436</i> | <i>3 646</i> |
| B.I.2.1. Software | 31 917 | 22 481 | 9 436 | 3 646 |
| B.I.4. Ostatní dlouhodobý nehmotný majetek | 3 541 | 2 794 | 747 | 1 398 |
| B.I.5. <i>Poskytnuté zálohy na dlouhodobý nehmotný majetek a nedokončený dlouhodobý nehmotný majetek</i> | <i>1 863</i> | <i>0</i> | <i>1 863</i> | <i>3 583</i> |
| B.I.5.2. Nedokončený dlouhodobý nehmotný majetek | 1 863 | 0 | 1 863 | 3 583 |
| <i>B.II. Dlouhodobý hmotný majetek</i> | <i>85 776</i> | <i>47 370</i> | <i>38 406</i> | <i>36 903</i> |
| B.II.1. <i>Pozemky a stavby</i> | <i>52 821</i> | <i>24 754</i> | <i>28 067</i> | <i>28 031</i> |
| B.II.1.1. Pozemky | 2 635 | 0 | 2 635 | 2 635 |
| B.II.1.2. Stavby | 50 186 | 24 754 | 25 432 | 25 396 |
| B.II.2. Hmotné movité věci a jejich soubory | 31 477 | 22 616 | 8 861 | 6 263 |
| B.II.5. <i>Poskytnuté zálohy na dlouhodobý hmotný majetek a nedokončený dlouhodobý hmotný majetek</i> | <i>1 478</i> | <i>0</i> | <i>1 478</i> | <i>2 609</i> |
| B.II.5.2. Nedokončený dlouhodobý hmotný majetek | 1 478 | 0 | 1 478 | 2 609 |
| <i>B.III. Dlouhodobý finanční majetek</i> | <i>180</i> | <i>0</i> | <i>180</i> | <i>180</i> |
| B.III.6. Zápůjčky a úvěry - ostatní | 180 | 0 | 180 | 180 |
| C. Oběžná aktiva | 8 796 869 | 5 328 643 | 3 468 226 | 3 690 949 |
| <i>C.I. Zásoby</i> | <i>1 207</i> | <i>0</i> | <i>1 207</i> | <i>840</i> |
| C.I.3. <i>Výrobky a zboží</i> | <i>1 207</i> | <i>0</i> | <i>1 207</i> | <i>840</i> |
| C.I.3.2. Zboží | 1 207 | 0 | 1 207 | 840 |
| <i>C.II. Pohledávky</i> | <i>8 765 107</i> | <i>5 328 643</i> | <i>3 436 464</i> | <i>3 641 698</i> |
| C.II.1. Dlouhodobé pohledávky | 767 993 | 27 703 | 740 290 | 754 219 |
| C.II.1.1. Pohledávky z obchodních vztahů | 767 993 | 27 703 | 740 290 | 754 219 |
| <i>C.II.2. Krátkodobé pohledávky</i> | <i>7 997 114</i> | <i>5 300 940</i> | <i>2 696 174</i> | <i>2 887 479</i> |
| C.II.2.1. Pohledávky z obchodních vztahů | 7 920 631 | 5 300 940 | 2 619 691 | 2 829 676 |
| C.II.2.2. Pohledávky - ovládaná nebo ovládající osoba | 17 206 | 0 | 17 206 | 15 832 |
| C.II.2.4. <i>Pohledávky - ostatní</i> | <i>59 277</i> | <i>0</i> | <i>59 277</i> | <i>41 971</i> |
| C.II.2.4.3. Stát - daňové pohledávky | 45 411 | 0 | 45 411 | 32 144 |
| C.II.2.4.4. Krátkodobé poskytnuté zálohy | 8 378 | 0 | 8 378 | 9 567 |
| C.II.2.4.5. Dohadné účty aktivní | 3 027 | 0 | 3 027 | 139 |
| C.II.2.4.6. Jiné pohledávky | 2 461 | 0 | 2 461 | 121 |
| <i>C.IV. Peněžní prostředky</i> | <i>30 555</i> | <i>0</i> | <i>30 555</i> | <i>48 411</i> |
| C.IV.1. Peněžní prostředky v pokladně | 1 011 | 0 | 1 011 | 641 |
| C.IV.2. Peněžní prostředky na účtech | 29 544 | 0 | 29 544 | 47 770 |
| D. Časové rozlišení | 34 696 | 0 | 34 696 | 45 308 |
| D.1. Náklady příštích období | 31 164 | 0 | 31 164 | 41 806 |
| D.3. Příjmy příštích období | 3 532 | 0 | 3 532 | 3 502 |

| | 31. 12. 2018 | 31. 12. 2017 |
|---|------------------|------------------|
| PASIVA CELKEM | 3 553 554 | 3 783 137 |
| A. Vlastní kapitál | 1 645 472 | 1 669 408 |
| <i>A.I. Základní kapitál</i> | <i>232 650</i> | <i>232 650</i> |
| A.I.1. Základní kapitál | 232 650 | 232 650 |
| <i>A.IV. Výsledek hospodaření minulých let (+/-)</i> | <i>1 186 758</i> | <i>1 251 074</i> |
| A.IV.1. Nerozdělený zisk minulých let | 1 186 758 | 1 251 074 |
| A.IV.3. Jiný výsledek hospodaření minulých let (+/-) | 0 | 0 |
| <i>A.V. Výsledek hospodaření běžného účetního období (+/-)</i> | <i>226 064</i> | <i>185 684</i> |
| B.+C. Cizí zdroje | 1 887 379 | 2 081 261 |
| B. Rezervy | 142 883 | 105 597 |
| B.II. Rezerva na daň z příjmů | 102 363 | 78 472 |
| B.IV. Ostatní rezervy | 40 520 | 27 125 |
| C. Závazky | 1 744 496 | 1 975 664 |
| <i>C.I. Dlouhodobé závazky</i> | <i>1 288 349</i> | <i>1 428 796</i> |
| <i>C.I.1. Vydané dluhopisy</i> | <i>909 220</i> | <i>687 650</i> |
| C.I.1.2. Ostatní dluhopisy | 909 220 | 687 650 |
| C.I.2. Závazky k úvěrovým institucím | 29 667 | 21 778 |
| C.I.4. Závazky z obchodních vztahů | 63 522 | 67 903 |
| C.I.6. Závazky – ovládaná nebo ovládající osoba | 67 000 | 371 000 |
| C.I.8. Odložený daňový závazek | 98 759 | 98 418 |
| <i>C.I.9. Závazky - ostatní</i> | <i>120 181</i> | <i>182 047</i> |
| C.I.9.3. Jiné závazky | 120 181 | 182 047 |
| <i>C.II. Krátkodobé závazky</i> | <i>456 147</i> | <i>546 868</i> |
| C.II.2. Závazky k úvěrovým institucím | 129 293 | 68 754 |
| C.II.3. Krátkodobé přijaté zálohy | 0 | 0 |
| C.II.4. Závazky z obchodních vztahů | 84 949 | 69 538 |
| C.II.6. Závazky - ovládaná nebo ovládající osoba | 353 | 19 891 |
| C.II.8. Závazky ostatní | 241 552 | 388 685 |
| C.II.8.2. Krátkodobé finanční výpomoci | 80 000 | 80 000 |
| C.II.8.3. Závazky k zaměstnancům | 13 091 | 10 266 |
| C.II.8.4. Závazky ze sociálního zabezpečení a zdravotního pojištění | 7 412 | 5 416 |
| C.II.8.5. Stát - daňové závazky a dotace | 2 974 | 1 997 |
| C.II.8.6. Dohadné účty pasivní | 10 228 | 16 858 |
| C.II.8.7. Jiné závazky | 127 847 | 274 148 |
| D. Časové rozlišení pasiv | 20 703 | 32 468 |
| D.1. Výdaje příštích období | 19 067 | 25 091 |
| D.2. Výnosy příštích období | 1 636 | 7 377 |

7.2 Výkaz zisku a ztráty v druhovém členění, období končící k 31. 12. 2018 (v tisících Kč)

| | Období do 31. 12. 2018 | Období do 31. 12. 2017 |
|---|---------------------------|---------------------------|
| I. Tržby z prodeje výrobků a služeb | 59 261 | 49 033 |
| A. Výkonová spotřeba | 157 734 | 136 694 |
| A.2. Spotřeba materiálu a energie | 13 161 | 11 436 |
| A.3. Služby | 144 573 | 125 258 |
| D. Osobní náklady | 231 255 | 181 755 |
| D.1. Mzdové náklady | 173 192 | 135 936 |
| D.2. Náklady na sociální zabezpečení, zdravotní pojištění a ostatní náklady | 58 063 | 45 819 |
| D.2.1. Náklady na sociální zabezpečení a zdravotní pojištění | 55 162 | 43 666 |
| D.2.2. Ostatní náklady | 2 901 | 2 153 |
| E. Úpravy hodnot v provozní oblasti | -125 982 | 72 710 |
| E.1. <i>Úpravy hodnot dlouhodobého nehmotného a hmotného majetku</i> | 7 061 | 7 589 |
| E.1.1. Úpravy hodnot dlouhodobého nehmotného a hmotného majetku - trvalé | 7 061 | 7 589 |
| E.3. Úpravy hodnot pohledávek | -133 043 | 65 121 |
| III. Ostatní provozní výnosy | 226 551 | 278 330 |
| III.1. Tržby z prodaného dlouhodobého majetku | 1 400 | 1 071 |
| III.3. Jiné provozní výnosy | 225 151 | 277 259 |
| F. Ostatní provozní náklady | 412 158 | 399 776 |
| F.1. Zůstatková cena prodaného dlouhodobého majetku | 17 | 188 |
| F.3. Daně a poplatky | 13 834 | 11 441 |
| F.4. Rezervy v provozní oblasti a komplexní náklady příštích období | 13 395 | 24 820 |
| F.5. Jiné provozní náklady | 384 912 | 363 327 |
| * Provozní výsledek hospodaření (+/-) | -389 353 | -463 572 |
| VI. Výnosové úroky a podobné výnosy | 0 | 2 |
| VI.2. Ostatní výnosové úroky a podobné výnosy | 0 | 2 |
| J. Nákladové úroky a podobné náklady | 103 540 | 202 730 |
| J.1. Nákladové úroky a podobné náklady - ovládaná nebo ovládající osoba | 10 408 | 4 861 |
| J.2. Ostatní nákladové úroky a podobné náklady | 93 132 | 197 869 |
| VII. Ostatní finanční výnosy | 1 009 676 | 1 087 510 |
| K. Ostatní finanční náklady | 187 891 | 206 462 |
| * Finanční výsledek hospodaření (+/-) | 718 245 | 678 320 |
| ** Výsledek hospodaření před zdaněním (+/-) | 328 892 | 214 748 |
| L. Daň z příjmů | 102 828 | 29 064 |
| L.1. Daň z příjmů splatná | 102 488 | 69 990 |
| L.2. Daň z příjmů odložená (+/-) | 340 | -40 926 |
| ** Výsledek hospodaření po zdanění (+/-) | 226 064 | 185 684 |
| *** Výsledek hospodaření za účetní období (+/-) | 226 064 | 185 684 |
| * Čistý obrat za účetní období | 1 295 488 | 1 414 875 |

7.3 Přehled o změnách vlastního kapitálu k datu 31. 12. 2018 (v tisících Kč)

| | Základní kapitál | Kapitálové fondy | Fondy ze zisku, rezervní fond | Nerozdělený zisk minulých let | Neuhrazená ztráta minulých let | Výsledek hospodaření běžného účetního období | Vlastní kapitál celkem |
|--|------------------|------------------|-------------------------------|-------------------------------|--------------------------------|--|------------------------|
| Stav k 31. 12. 2016 | 232 650 | 0 | 0 | 1 152 141 | 0 | 173 933 | 1 558 724 |
| Rozdělení výsledku hospodaření | | | | 98 933 | | -98 933 | 0 |
| Změna základního kapitálu | | | | | | | 0 |
| Vyplacené podíly na zisku | | | | | | -75 000 | -75 000 |
| Rozhodnuto o zálohách na výplatu podílu na zisku | | | | | | | 0 |
| Výdaje z kapitálových fondů | | | | | | | 0 |
| Výsledek hospodaření za běžné období | | | | | | 185 684 | 185 684 |
| Stav k 31. 12. 2017 | 232 650 | 0 | 0 | 1 251 074 | 0 | 185 684 | 1 669 408 |
| Rozdělení výsledku hospodaření | | | | | | | |
| Změna základního kapitálu | | | | | | | |
| Vyplacené podíly na zisku | | | | -64 316 | | -185 684 | -250 000 |
| Rozhodnuto o zálohách na výplatu podílu na zisku | | | | | | | |
| Výdaje z kapitálových fondů | | | | | | | |
| Výsledek hospodaření za běžné období | | | | | | 226 064 | 226 064 |
| Stav k 31. 12. 2018 | 232 650 | 0 | 0 | 1 186 758 | 0 | 226 064 | 1 645 472 |

7.4 Přehled o peněžních tocích (Cash Flow) k 31. 12. 2018 (v tisících Kč)

| | Období do 31. 12. 2018 | Období do 31. 12. 2017 | |
|--------------|--|------------------------|-----------------|
| P. | Počáteční stav peněžních prostředků a peněžních ekvivalentů | 48 411 | 31 198 |
| | <i>Peněžní toky z hlavní výdělečné činnosti (provozní činnost)</i> | | |
| Z. | Výsledek hospodaření před zdaněním | 328 892 | 214 748 |
| A.1. | Úpravy o nepeněžní operace | 107 553 | 232 363 |
| A.1.1. | Odpisy stálých aktiv | 7 061 | 7 589 |
| A.1.2. | Změna stavu opravných položek a rezerv | -119 648 | 89 941 |
| A.1.3. | Zisk (ztráta) z prodeje stálých aktiv | -1 383 | -883 |
| A.1.4. | Výnosy z podílů na zisku | 0 | 0 |
| A.1.5. | Nákladové a výnosové úroky | 103 540 | 202 728 |
| A.1.6. | Opravy o ostatní nepeněžní operace | 117 983 | -67 012 |
| A.* | Čistý provozní peněžní tok před změnami pracovního kapitálu | 436 445 | 447 111 |
| A.2. | Změna stavu pracovního kapitálu | 359 272 | 277 778 |
| A.2.1. | Změna stavu pohledávek a časového rozlišení aktiv | 257 424 | 267 240 |
| A.2.2. | Změna stavu závazků a časového rozlišení pasív | 102 215 | 11 058 |
| A.2.3. | Změna stavu zásob | -367 | -520 |
| A.2.4. | Změna stavu krátkodobého finančního majetku | 0 | 0 |
| A.** | Čistý provozní peněžní tok před zdaněním | 795 717 | 724 889 |
| A.3. | Vyplacené úroky | -130 058 | -207 313 |
| A.4. | Přijaté úroky | 0 | 2 |
| A.5. | Zaplacená daň z příjmů za běžnou činnost | -91 854 | 27 186 |
| A.6. | Přijaté podíly na zisku | 0 | 0 |
| A.*** | Čistý peněžní tok z provozní činnosti | 573 805 | 544 764 |
| | <i>Peněžní toky z investiční činnosti</i> | | |
| B.1. | Výdaje spojené s nabytím stálých aktiv | -11 444 | -4 836 |
| B.2. | Příjmy z prodeje stálých aktiv | 1 400 | 1 634 |
| B.3. | Zápůjčky a úvěry spřízněným osobám | 0 | 0 |
| B.*** | Čistý peněžní tok z investiční činnosti | -10 044 | -3 202 |
| | <i>Peněžní toky z finančních činností</i> | | |
| C.1. | Změna stavu závazků z financování | -331 617 | -449 349 |
| C.2. | Dopady změn vlastního kapitálu | -250 000 | -75 000 |
| C.2.1. | Peněžní zvýšení základního kapitálu | 0 | 0 |
| C.2.2. | Vyplacení podílu na vlastním kapitálu společníkům | 0 | 0 |
| C.2.3. | Další vklady peněžních prostředků společníků | 0 | 0 |
| C.2.4. | Úhrada ztráty společníky | 0 | 0 |
| C.2.5. | Přímé platby na vrub fondů | 0 | 0 |
| C.2.6. | Vyplacené podíly na zisku | -250 000 | -75 000 |
| C.*** | Čistý peněžní tok z finanční činnosti | -581 617 | -524 349 |
| F. | Čistá změna peněžních prostředků a peněžních ekvivalentů | -17 856 | 17 213 |
| R. | Konečný stav peněžních prostředků a peněžních ekvivalentů | 30 555 | 48 411 |

7.5 Příloha k účetní závěrce

OBSAH

| | | |
|-----------|--|-----------|
| 1. | OBECNÉ ÚDAJE | 38 |
| 1.1. | Založení a charakteristika společnosti..... | 38 |
| 1.2. | Organizační struktura společnosti..... | 39 |
| 1.3. | Identifikace skupiny..... | 39 |
| 1.4. | Představenstvo a dozorčí rada k 31. 12. 2018..... | 39 |
| 1.5. | Změny a dodatky v obchodním rejstříku v uplynulém účetním období..... | 40 |
| 2. | ÚČETNÍ METODY A OBECNÉ ÚČETNÍ ZÁSADY | 40 |
| 3. | PŘEHLED VÝZNAMNÝCH ÚČETNÍCH PRAVIDEL A POSTUPŮ | 40 |
| 3.1. | Dlouhodobý hmotný majetek..... | 40 |
| 3.2. | Dlouhodobý nehmotný majetek..... | 41 |
| 3.3. | Dlouhodobý finanční majetek..... | 42 |
| 3.4. | Zásoby..... | 42 |
| 3.5. | Pohledávky..... | 43 |
| 3.6. | Závazky z obchodních vztahů..... | 43 |
| 3.7. | Vydané dluhopisy..... | 43 |
| 3.8. | Úvěry a výpůjčky..... | 43 |
| 3.9. | Rezervy..... | 44 |
| 3.10. | Výnosy příštích období..... | 44 |
| 3.11. | Přepočty údajů v cizích měnách na českou měnu..... | 44 |
| 3.12. | Finanční leasing..... | 45 |
| 3.13. | Daně..... | 45 |
| 3.14. | Snížení hodnoty..... | 46 |
| 3.15. | Výnosy..... | 46 |
| 3.16. | Použití odhadů..... | 46 |
| 3.17. | Spřízněné osoby..... | 47 |
| 3.18. | Změny způsobu oceňování, postupů odpisování a postupů účtování oproti předcházejícímu účetnímu období..... | 47 |
| 3.19. | Přehled o peněžních tocích..... | 47 |
| 4. | DOPLŇUJÍCÍ ÚDAJE K ROZVAZE A VÝKAZU ZISKU A ZTRÁTY | 48 |
| 4.1. | Dlouhodobý majetek..... | 48 |
| 4.2. | Pohledávky..... | 50 |
| 4.3. | Krátkodobé pohledávky..... | 51 |
| 4.4. | Daňové pohledávky..... | 53 |
| 4.5. | Náklady příštích období..... | 53 |
| 4.6. | Vlastní kapitál..... | 53 |
| 4.7. | Rezervy..... | 54 |
| 4.8. | Závazky..... | 54 |
| 4.9. | Krátkodobé závazky z obchodních vztahů a jiné závazky..... | 55 |
| 4.10. | Závazky k úvěrovým institucím..... | 55 |
| 4.11. | Dohadné účty pasivní - krátkodobé..... | 57 |
| 4.12. | Výnosy a výdaje příštích období..... | 57 |
| 4.13. | Daň z příjmů..... | 58 |
| 4.14. | Tržby za prodej služeb..... | 59 |
| 4.15. | Transakce se spřízněnými subjekty..... | 59 |
| 4.16. | Spotřebované nákupy..... | 62 |
| 4.17. | Služby..... | 62 |
| 4.18. | Jiné provozní výnosy..... | 62 |
| 4.19. | Jiné provozní náklady..... | 63 |
| 4.20. | Ostatní finanční výnosy..... | 63 |
| 4.21. | Nákladové úroky..... | 63 |
| 4.22. | Ostatní finanční náklady..... | 64 |
| 5. | ZAMĚŠTNANCI, VEDENÍ SPOLEČNOSTI A STATUTÁRNÍ ORGÁNY | 65 |
| 5.1. | Osobní náklady a počet zaměstnanců..... | 65 |
| 5.2. | Poskytnuté půjčky, úvěry či ostatní plnění..... | 66 |
| 6. | ZÁVAZKY NEUVEDENÉ V ÚČETNICTVÍ | 66 |
| 7. | UDÁLOSTI, KTERÉ NASTALY PO DATU ÚČETNÍ ZÁVĚRKY | 66 |

1. OBECNÉ ÚDAJE

1.1. Založení a charakteristika společnosti

PROFI CREDIT Czech, a.s. (dříve Profireal, a.s., dále jen „Společnost“) byla založena zakladatelskou smlouvou jako akciová společnost dne 21. 11. 1994 a vznikla zapsáním do obchodního rejstříku soudu v Hradci Králové dne 5. 12. 1994, v současné době je společnost vedena u Městského soudu v Praze, oddíl B, vložka 2892.

Předmětem podnikání společnosti je:

- výroba, obchod a služby neuvedené v přílohách 1 až 3 živnostenského zákona;
- poskytování nebo zprostředkování spotřebitelského úvěru.

V roce 2018 zůstala výše základního kapitálu nezměněna a činí 232 650 tis. Kč (40 ks akcií ve jmenovité hodnotě 5 500 tis. Kč a 23 ks akcií ve jmenovité hodnotě 550 tis. Kč).

Účetní závěrka společnosti je sestavena k 31. 12. 2018.

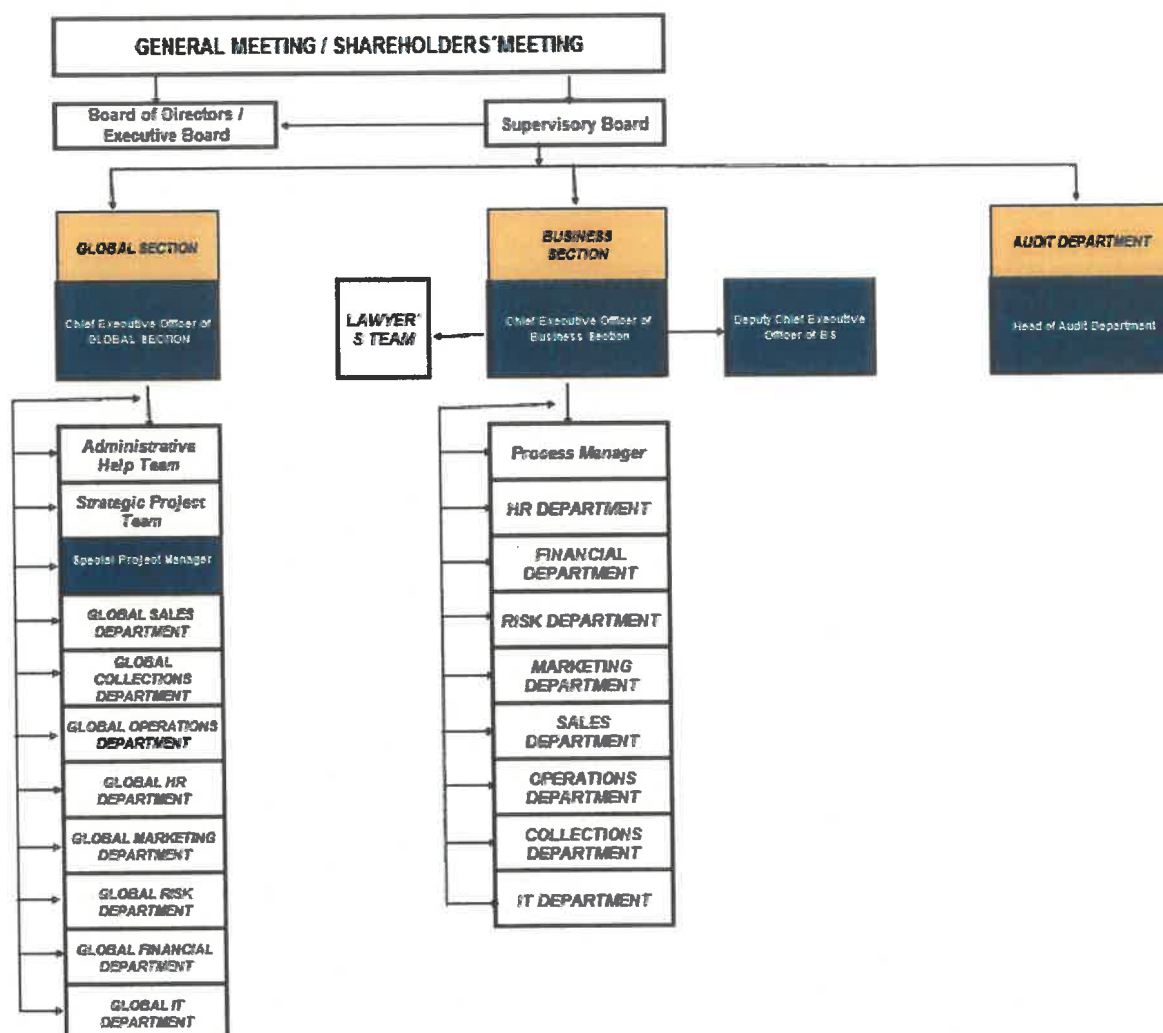
Účetním obdobím je kalendářní rok - od 1. 1. 2018 do 31. 12. 2018.

Tato účetní závěrka je řádnou účetní závěrkou a nebyla sestavena pro žádný konkrétní účel, transakci nebo uživatele. Při přijímání rozhodnutí by se uživatelé neměli spoléhat výhradně na tuto účetní závěrku a měli by před přijetím rozhodnutí podniknout další příslušná dotazování.

Fyzické a právnické osoby podílející se více než 20 % na základním kapitálu společnosti a výše jejich podílu jsou uvedeny v následující tabulce:

| Akcionář | % podíl na základním kapitálu |
|--------------------|-------------------------------|
| PROFIREAL Group SE | 100 % |
| Celkem | 100 % |

1.2. Organizační struktura společnosti



1.3. Identifikace skupiny

Společnost je součástí finanční skupiny PROFIREAL Group SE, do jehož konsolidačního celku společnost spadá.

1.4. Představenstvo a dozorčí rada k 31. 12. 2018

| | Funkce | Jméno |
|-----------------------|----------|--------------------|
| Představenstvo | Předseda | David Chour |
| | Člen | Marek Štejnár |
| | Člen | Jaroslav Checínský |
| | Člen | Pavel Klema |
| Dozorčí rada | Předseda | Zdeněk Lhotský |
| | Člen | Aleš Oborník |
| | Člen | Miroslava Oravcová |

1.5. Změny a dodatky v obchodním rejstříku v uplynulém účetním období

V roce 2018 byli členy představenstva jmenováni Jaroslav Checinski a Pavel Klema. Aleš Oborník opustil svou dosavadní roli člena představenstva a nastoupil na místo člena Dozorčí rady. Pozici členů Dozorčí rady opustila Lucie Tucauerová a pozici členů představenstva opustil Rudolf Cejnar.

2. Účetní metody a obecné účetní zásady

Účetnictví společnosti je vedeno a účetní závěrka byla sestavena v souladu se zákonem č. 563/1991 Sb. o účetnictví v platném znění, vyhláškou č. 500/2002 Sb., kterou se provádějí některá ustanovení zákona č. 563/1991 Sb. o účetnictví, pro účetní jednotky, které jsou podnikateli účtujícími v soustavě podvojného účetnictví, v platném znění a Českými účetními standardy pro podnikatele v platném znění.

Účetnictví respektuje obecné účetní zásady, především zásadu o oceňování majetku historickými cenami, zásadu účtování ve věcné a časové souvislosti, zásadu opatrnosti a předpoklad o schopnosti účetní jednotky pokračovat ve svých aktivitách.

Údaje v této účetní závěrce jsou vyjádřeny v tisících korun českých (tis. Kč).

3. Přehled významných účetních pravidel a postupů

3.1. Dlouhodobý hmotný majetek

Dlouhodobým hmotným majetkem se rozumí majetek, jehož doba použitelnosti je delší než jeden rok a jehož ocenění je vyšší než 5 tis. Kč v jednotlivém případě.

Odpisový plán (účetní odpisy) je stanovován na základě stanovení doby použití ve společnosti a odhadované zůstatkové ceny. Zůstatková cena je cena, za kterou bude možné majetek po ukončení používání odprodat.

Měsíční odpis se stanoví podle následujícího vzorce:

$$MO = \frac{PC - ZC}{D}$$

| | |
|----|-------------------------|
| PC | pořizovací cena |
| ZC | zůstatková cena |
| D | doba použití v měsících |
| MO | měsíční odpis |

Nakoupený dlouhodobý hmotný majetek je oceněn pořizovací cenou sníženou o oprávký a zaúčtovanou ztrátu ze snížení hodnoty.

Ocenění dlouhodobého hmotného majetku vytvořeného vlastní činností zahrnuje přímé náklady, nepřímé náklady příčinně související s vytvořením majetku vlastní činností (výrobní režie) a vztahující se k období činnosti. Nezahrnují se náklady na prodej.

Reprodukční pořizovací cenou se oceňuje dlouhodobý hmotný majetek nabytý darováním, dlouhodobý hmotný majetek bezúplatně nabytý na základě smlouvy o koupi najaté věci (účtuje se souvztažným zápisem na příslušný účet opravek), dlouhodobý majetek nově zjištěný v účetnictví (účtuje se souvztažným zápisem na příslušný účet opravek) a vklad dlouhodobého hmotného majetku.

Technické zhodnocení, pokud převýšilo u jednotlivého majetku v úhrnu za zdaňovací období částku 5 tis. Kč, zvyšuje pořizovací cenu dlouhodobého hmotného majetku.

Pořizovací cena dlouhodobého hmotného majetku, s výjimkou pozemků a nedokončených investic, je odpisována po dobu odhadované životnosti majetku lineární metodou.

Majetek pořízený formou finančního pronájmu je odpisován u pronajímatele.

Technická zhodnocení na najatém dlouhodobém hmotném majetku jsou odpisována lineární metodou po dobu, kterou určuje zákon o dani z příjmů při zatřídění majetku do skupin.

Zisky či ztráty z prodeje nebo vyřazení majetku jsou určeny jako rozdíl mezi výnosy z prodeje a účetní zůstatkovou hodnotou majetku k datu prodeje a jsou účtovány do výkazu zisku a ztráty.

Způsob tvorby opravných položek

Zůstatková účetní hodnota majetku je porovnávána s jeho hodnotou z užívání. V případě, že je účetní hodnota vyšší, je ve výši rozdílu vytvořena opravná položka.

3.2. Dlouhodobý nehmotný majetek

Dlouhodobým nehmotným majetkem se rozumí majetek, jehož doba použitelnosti je delší než jeden rok a jehož ocenění je v případě zřizovacích výdajů vyšší než 5 tis. Kč v jednotlivém případě.

Dlouhodobým nehmotným majetkem se rozumí, kromě jiného, nehmotné výsledky vývoje s dobou použitelnosti delší než jeden rok, tyto se aktivují pouze v případě využití pro opakovaný prodej. Nehmotné výsledky a vývoje, SW a ocenitelná práva vytvořená vlastní činností pro vlastní potřebu se neaktivují. Oceňuje se vlastními náklady, nebo reprodukční pořizovací cenou, je-li nižší.

Nakoupený dlouhodobý nehmotný majetek je oceněn pořizovací cenou sníženou o oprávký a zaúčtovanou ztrátu ze snížení hodnoty.

Výdaje související s výzkumem jsou účtovány do nákladů v roce, kdy vznikají.

Technické zhodnocení, pokud převýšilo u jednotlivého majetku v úhrnu za zdaňovací období částku 5 tis. Kč, zvyšuje pořizovací cenu dlouhodobého nehmotného majetku.

Dlouhodobý nehmotný majetek je odpisován lineárně na základě jeho předpokládané doby životnosti. Většina dlouhodobého nehmotného majetku je odepisována po dobu 5 let.

Způsob tvorby opravných položek

Společnost netvořila opravné položky k nehmotnému majetku.

3.3. Dlouhodobý finanční majetek

Dlouhodobým finančním majetkem se rozumí zejména zápůjčky s dobou splatnosti delší než jeden rok a majetkové účasti. Majetkové účasti se při nákupu oceňují pořizovací cenou.

Způsob tvorby opravných položek

Opravné položky jsou tvořeny na základě analýzy znehodnocení půjček a majetkových účastí.

3.4. Zásoby

Nakupované zásoby jsou oceňovány pořizovacími cenami. Pořizovací cena zahrnuje cenu pořízení a vedlejší pořizovací náklady – zejména celní poplatky, dopravné a skladovací poplatky, provize, pojistné a skonto. Společnost eviduje na skladě pouze drobné reklamní a propagační předměty.

3.5. Pohledávky

Pohledávky jsou při vzniku oceňovány jmenovitou hodnotou, následně sniženu o příslušné opravné položky k pochybným a nedobytným částkám. Pohledávky nabyté za úplatu nebo vkladem jsou oceněny pořizovací cenou sniženu o opravnou položku k pochybným a nedobytným částkám.

Jmenovitá hodnota u smluv vyplacených do 31. 12. 2010 v souladu se smlouvou obsahuje i výši budoucích výnosů, o kterých společnost účtuje na účtu výnosy příštích období (viz bod 3.10.)

Způsob tvorby opravných položek

Společnost tvoří opravné položky k pohledávkám vzniklým z titulu úvěrových smluv a z titulu příslušenství k těmto pohledávkám. Výši opravných položek stanovuje na základě analýzy vymahatelnosti pohledávek po lhůtě splatnosti v minulých obdobích.

Na základě historických údajů společnost odhaduje všechny budoucí peněžní toky k jednotlivým typům pohledávek. Opravnou položku potom tvoří rozdíl mezi předpisem pohledávky a realizovanými nebo očekávanými úhradami.

3.6. Závazky z obchodních vztahů

Závazky z obchodních vztahů jsou zaúčtovány ve jmenovité hodnotě.

Společnost odepisuje závazky plynoucích z neidentifikovaných přijatých plateb starších pěti let do ostatních finančních výnosů.

3.7. Vydané dluhopisy

Společnost eviduje vydané dluhopisy jako závazek z titulu emitovaných dluhopisů ve výši jejich nominální hodnoty zvýšené o naběhlé úrokové náklady. Hodnota vydaných dluhopisů se snižuje o hodnotu vlastních dluhopisů.

3.8. Úvěry a výpůjčky

Úvěry a výpůjčky jsou zaúčtovány ve jmenovité hodnotě. Za krátkodobý úvěr/výpůjčku se považuje i část dlouhodobých úvěrů/výpůjček, která je splatná do jednoho roku od data účetní závěrky. Úroky jsou časově rozlišovány a účtovány do výsledku hospodaření za účetní období.

3.9. Rezervy

Rezervy jsou určeny k pokrytí závazků nebo nákladů, jejichž povaha je jasně definována a u nichž je k rozvahovému dni buď pravděpodobné, že nastanou, nebo jisté, že nastanou, ale není jistá jejich výše nebo okamžik jejich vzniku.

Společnost tvoří rezervy na nevyčerpanou dovolenou zaměstnanců, na daň z příjmů právnických osob, na soutěžní akce a na Company bonus.

Rezerva na nevybranou dovolenou je tvořena na základě analýzy nevybrané dovolené k datu účetní závěrky a průměrných mzdových nákladů včetně nákladů na sociální zabezpečení a zdravotní pojištění dle jednotlivých zaměstnanců.

Rezerva na daň z příjmů právnických osob je tvořena na základě kalkulace splatné daně.

Rezerva na soutěžní akce je tvořena na základě vyhlášených soutěží, které probíhaly v roce 2018, jejichž vyhodnocení proběhne až v následujícím roce.

Rezerva na Company bonus, tedy na roční celofiremní bonusy vyplácené na základě splněního ročního cíle, je tvořena na základě plánu hrubých mezd zaměstnanců.

3.10. Výnosy příštích období

Jako výnosy příštích období je zaúčtována zejména smluvní odměna z půjček poskytnutých do roku 2010 včetně jejich pozdějších revolvingových půjček, která je v průběhu trvání půjčky postupně rozpouštěna do výnosů.

3.11. Přepočty údajů v cizích měnách na českou měnu

Účetní operace v cizích měnách prováděné během roku jsou účtovány denním kurzem České národní banky.

K datu účetní závěrky jsou cizoměnová aktiva a pasiva přepočtena kursem ČNB platnému k datu, ke kterému je účetní závěrka sestavena.

3.12. Finanční leasing

Finančním leasingem se rozumí pořízení dlouhodobého hmotného majetku způsobem, při kterém se po uplynutí nebo v průběhu sjednané doby úplatného užívání majetku uživatelem převádí vlastnictví majetku z vlastníka na uživatele a uživatel do převodu vlastnictví hradí platby za nabytí v rámci nákladů.

Celková hodnota finančního leasingu je zachycena v rámci časového rozlišení a rozpouštěna po dobu pronájmu do nákladů. Celkový závazek z finančního leasingu s následnou koupí je zaúčtován na účet závazků a je postupně snižován v souladu s úhradou tohoto závazku.

3.13. Daně

3.13.1. Daňové odpisy dlouhodobého majetku

Pro účely výpočtu daňových odpisů je použita zrychlená metoda.

3.13.2. Splatná daň

Splatná daň za účetní období vychází z upraveného základu daně, který zohledňuje položky výnosů nebo nákladů, které nepodléhají dani nebo jsou zdanitelné v jiných obdobích. Závazek společnosti z titulu splatné daně je vypočítán pomocí daňových sazeb platných k datu účetní závěrky. Splatná daň byla zaúčtována formou rezervy na splacenou daň.

3.13.3. Odložená daň

Výpočet odložené daně je založen na závazkové metodě vycházející z rozvahového přístupu.

Účetní hodnota odložené daňové pohledávky je k datu účetní závěrky posuzována a snížena v rozsahu, v jakém již není pravděpodobné, že bude k dispozici dostatečný zdanitelný zisk, proti němuž by bylo možno tuto pohledávku nebo její část uplatnit.

Odložená daň je zaúčtována do výkazu zisku a ztráty s výjimkou případů, kdy se vztahuje k položkám účtovaným přímo do vlastního kapitálu a kdy je také související odložená daň zahrnuta do vlastního kapitálu.

Odložené daňové pohledávky a závazky jsou vzájemně započítány a v rozvaze vykázány v celkové netto hodnotě s výjimkou případů, kdy nelze některé dílčí daňové pohledávky započítávat proti dílčím daňovým závazkům.

3.14. Snížení hodnoty

Ke každému rozvahovému dni společnost prověřuje účetní hodnotu svého majetku, aby objevila náznaky toho, zda nedošlo ke ztrátě ze snížení hodnoty majetku. Existují-li takové signály, je odhadnuta realizovatelná hodnota majetku a určen případný rozsah ztráty ze snížení hodnoty. Není-li možno realizovatelnou hodnotu jednotlivých položek majetku odhadnout, určí společnost realizovatelnou hodnotu výnosové jednotky, ke které majetek patří.

Realizovatelná hodnota představuje vyšší z hodnot čisté prodejní ceny a hodnoty z užívání. Při posuzování hodnoty z užívání jsou odhadované budoucí peněžní toky diskontovány na svou současnou hodnotu prostřednictvím diskontní sazby před zdaněním, která zohledňuje současný tržní odhad časové hodnoty peněz a rizik konkrétně souvisejících s daným aktivem.

Pokud je podle odhadu realizovatelná hodnota majetku (nebo výnosové jednotky) nižší než jeho účetní hodnota, je účetní hodnota majetku (výnosové jednotky) snížena na hodnotu realizovatelnou.

3.15. Výnosy

Smluvní odměna je vykazována jako úrok naběhlý k danému časovému období na řádku „Ostatní finanční výnosy“. Penále a úroky z prodlení jsou vykazovány na řádku „Jiné provozní výnosy“.

3.16. Použití odhadů

Sestavení účetní závěrky vyžaduje, aby vedení společnosti používalo odhady a předpoklady, jež mají vliv na vykazované hodnoty majetku a závazků k datu účetní závěrky a na vykazovanou výši výnosů a nákladů za sledované období. Vedení společnosti stanovilo tyto odhady a předpoklady na základě všech jemu dostupných relevantních informací. Nicméně, jak vyplývá z podstaty odhadu, skutečné hodnoty v budoucnu se mohou od těchto odhadů odlišovat. Mezi hlavní oblasti, kde může docházet k významným odlišnostem mezi skutečným výsledkem a odhadem, patří zejména opravné položky k pohledávkám.

3.17. Spřízněné osoby

Spřízněná osoba je spřízněná s účetní jednotkou pokud přímo nebo nepřímo prostřednictvím jednoho nebo několika zprostředkovatelů ovládá účetní jednotku, je ovládaná účetní jednotkou nebo je pod společným ovládním s účetní jednotkou (jde o mateřské podniky, dceřiné podniky a sesterské podniky) nebo pokud je členem klíčového managementu účetní jednotky nebo jejího mateřského podniku.

Transakce mezi spřízněnými osobami je převod zdrojů, služeb nebo závazků mezi spřízněnými osobami bez ohledu na to, zda je účtována cena.

Management společnosti definoval spřízněné osoby uvedené v účetní závěrce a transakce s nimi na základě jemu známých údajů.

3.18. Změny způsobu oceňování, postupů odpisování a postupů účtování oproti předcházejícímu účetnímu období

V průběhu roku 2018 nedošlo k žádným změnám ve způsobu oceňování a postupu odpisování.

3.19. Přehled o peněžních tocích

Přehled o peněžních tocích byl sestaven nepřímou metodou. Peněžní ekvivalenty představují krátkodobý likvidní majetek, který lze snadno a pohotově převést na předem známou částku v hotovosti. Peněžní prostředky a peněžní ekvivalenty lze analyzovat takto:

| | (údaje v tis. Kč) | |
|--|-------------------|---------------|
| | 31. 12. 2018 | 31. 12. 2017 |
| Pokladní hotovost a peníze na cestě + ceniny | 1 011 | 641 |
| Účty v bankách | 29 544 | 47 770 |
| Peněžní prostředky a peněžní ekvivalenty celkem | 30 555 | 48 411 |

Peněžní toky z provozních, investičních nebo finančních činností jsou uvedeny v přehledu o peněžních tocích nekompenzovaně.

4. Doplnující údaje k rozvaze a výkazu zisku a ztráty

4.1. Dlouhodobý majetek

4.1.1. Dlouhodobý nehmotný majetek

Požizovací cena

(údaje v tis. Kč)

| | Stav k | Přírůstky | Úbytky | Stav k | Přírůstky | Úbytky | Stav k |
|-------------------------------|---------------|--------------|------------|---------------|---------------|--------------|---------------|
| | 31. 12. 2016 | | | 31. 12. 2017 | | | 31. 12. 2018 |
| Nehm. výsl. a vývoje | 4 492 | 1 | 0 | 4 493 | 0 | 0 | 4 493 |
| Software | 24 027 | 351 | 0 | 24 378 | 7 539 | 0 | 31 917 |
| Jiný dlouhodobý nehm. majetek | 3 541 | 0 | 0 | 3 541 | 0 | 0 | 3 541 |
| Nedokončený DNM | 596 | 3 338 | 351 | 3 583 | 6 377 | 8 097 | 1 863 |
| Celkem | 32 656 | 3 690 | 351 | 35 995 | 13 916 | 8 097 | 41 814 |

Oprávkky

(údaje v tis. Kč)

| | Stav k | Přírůstky | Úbytky | Stav k | Přírůstky | Úbytky | Stav k |
|-------------------------------|---------------|--------------|----------|---------------|--------------|----------|---------------|
| | 31. 12. 2016 | | | 31. 12. 2017 | | | 31. 12. 2018 |
| Nehm. výsl. a vývoje | 2 153 | 1 170 | 0 | 3 323 | 1 170 | 0 | 4 493 |
| Software | 19 153 | 1 579 | 0 | 20 732 | 1 749 | 0 | 22 481 |
| Jiný dlouhodobý nehm. majetek | 1 456 | 687 | 0 | 2 143 | 651 | 0 | 2 794 |
| Celkem | 22 762 | 3 436 | 0 | 26 198 | 3 570 | 0 | 29 768 |

Zůstatková hodnota

(údaje v tis. Kč)

| | Stav k 31. 12. 2017 | Stav k 31. 12. 2018 |
|-------------------------------|---------------------|---------------------|
| Nehm. výsl. a vývoje | 1 170 | 0 |
| Software | 3 646 | 9 436 |
| Jiný dlouhodobý nehm. majetek | 1 398 | 747 |
| Nedokončený DNM | 3 583 | 1 863 |
| Celkem | 9 797 | 12 046 |

Společnost v roce 2018 ani v roce 2017 netvořila opravnou položku k dlouhodobému nehmotnému majetku.

4.1.2. Dlouhodobý hmotný majetek

Pořizovací cena

(údaje v tis. Kč)

| | Stav k | Přírůstky | Úbytky | Stav k | Přírůstky | Úbytky | Stav k |
|--------------------------|---------------|--------------|--------------|---------------|--------------|--------------|---------------|
| | 31. 12. 2016 | | | 31. 12. 2017 | | | 31. 12. 2018 |
| Pozemky | 2 635 | 0 | 0 | 2 635 | 0 | 0 | 2 635 |
| Stavby | 49 054 | 0 | 0 | 49 054 | 1 132 | 0 | 50 186 |
| Hmotné movité věci | 29 718 | 1 688 | 3 203 | 28 203 | 5 010 | 1 736 | 31 477 |
| - Stroje a zařízení | 7 432 | 1 143 | 1 681 | 6 894 | 3 650 | 1 640 | 8 904 |
| - Dopravní prostředky | 6 | 15 | 2 | 19 | 18 | 12 | 25 |
| - Inventář | 22 280 | 530 | 1 520 | 21 290 | 1 342 | 84 | 22 548 |
| Nedokonč. dlouh. majetek | 2 800 | 1 698 | 1 889 | 2 609 | 0 | 1 131 | 1 478 |
| Celkem | 84 207 | 3 386 | 5 092 | 82 501 | 6 142 | 2 867 | 85 776 |

Oprávký a opravné položky

(údaje v tis. Kč)

| | Stav k | Přírůstky | Úbytky | Stav k | Přírůstky | Úbytky | Stav k |
|-----------------------|---------------|--------------|--------------|---------------|--------------|--------------|---------------|
| | 31. 12. 2016 | | | 31. 12. 2017 | | | 31. 12. 2018 |
| Stavby | 22 579 | 1 079 | 0 | 23 658 | 1 096 | 0 | 24 754 |
| Hmotné movité věci | 21 881 | 3 263 | 3 204 | 21 940 | 2 412 | 1 736 | 22 616 |
| - Stroje a zařízení | 5 995 | 927 | 308 | 6 614 | 991 | 1 640 | 5 965 |
| - Dopravní prostředky | 0 | 2 | 2 | 0 | 12 | 12 | 0 |
| - Inventář | 15 886 | 2 334 | 2 894 | 15 326 | 1 409 | 84 | 16 651 |
| Celkem | 44 460 | 4 342 | 3 204 | 45 598 | 3 508 | 1 736 | 47 370 |

Zůstatková hodnota

(údaje v tis. Kč)

| | Stav k | Stav k |
|--------------------------|---------------|---------------|
| | 31. 12. 2017 | 31. 12. 2018 |
| Pozemky | 2 635 | 2 635 |
| Stavby | 25 396 | 25 432 |
| Hmotné movité věci | 6 263 | 8 861 |
| - Stroje a zařízení | 280 | 2 939 |
| - Dopravní prostředky | 19 | 25 |
| - Inventář | 5 964 | 5 897 |
| Nedokonč. dlouh. majetek | 2 609 | 1 478 |
| Celkem | 36 903 | 38 406 |

Společnost vytvořila opravnou položku k budovám v roce 2008. Výše této opravné položky zůstává beze změny ve výši 679 tis. Kč.

Společnost pořídila v roce 2018 drobný hmotný majetek v pořizovací ceně do 5 tis. Kč, účtovaný přímo do nákladů v částce 1 025 tis. Kč a v roce 2017 v částce 753 tis. Kč. V nedokončeném dlouhodobém majetku Společnost eviduje náklady na plánovanou rekonstrukci vlastní nemovitosti.

4.1.3. Majetek zatížený zástavním právem

Vzhledem k tomu, že společnost od roku 2014 nezastavuje žádný movitý ani nemovitý majetek, veškeré informace o zastavených aktivech jsou obsaženy v bodě 4.3.3 Aktiva zatížená zástavním právem.

4.1.4. Majetek najatý formou finančního leasingu

Finanční leasing s následnou koupí najaté věci

| Skupin předmětů leasingu | Celková hodnota leasingu | Skutečně uhrazené splátky v roce 2017 | Skutečně uhrazené splátky v roce 2018 | (údaje v tis. Kč) |
|--------------------------|--------------------------|---------------------------------------|---------------------------------------|------------------------------------|
| | | | | Očekávané splátky v dalších letech |
| Automobily | 48 113 | 5 249 | 7 985 | 13 178 |
| HW zařízení | 16 625 | 3 277 | 2 833 | 3 096 |
| Celkem | 64 738 | 8 526 | 10 818 | 16 274 |

Uvedené údaje jsou bez daně z přidané hodnoty, pokud je možno tuto daň uplatnit jako odpočet na vstupu.

4.2. Pohledávky

4.2.1. Dlouhodobé pohledávky

K 31. 12. 2018 činily dlouhodobé pohledávky 740 290 tis. Kč v netto vyjádření (opravná položka ve výši 27 703 tis. Kč). V roce 2017 byly vykázány dlouhodobé pohledávky ve výši 754 219 tis. Kč (opravná položka ve výši 32 245 tis. Kč). Tyto položky obsahují dlouhodobé pohledávky z poskytnutých úvěrů a půjček, jež v okamžiku, ke kterému je účetní závěrka sestavena, mají dobu splatnosti delší než jeden rok.

4.3. Krátkodobé pohledávky

4.3.1. Věková struktura pohledávek z obchodních vztahů

(údaje v tis. Kč)

| Rok | Kategorie | Nespecifikované | Do splatnosti | Po splatnosti | Celkem |
|------|--------------|-----------------|---------------|---------------|-----------|
| 2018 | Brutto | 984 980 | 609 289 | 6 326 362 | 7 920 631 |
| | Opr. položky | 720 854 | 27 493 | 4 552 593 | 5 300 940 |
| | Netto | 264 126 | 581 796 | 1 773 769 | 2 619 691 |
| 2017 | Brutto | 1 068 746 | 703 175 | 6 487 195 | 8 259 116 |
| | Opr. položky | 791 115 | 33 476 | 4 604 849 | 5 429 440 |
| | Netto | 277 631 | 669 699 | 1 882 346 | 2 829 676 |

Penalizační úroky nelze zařadit v tabulce do jednotlivých košů, neboť do rozhodnutí soudu neexistuje rozhodné datum (tyto úroky jsou tedy zařazeny do kategorie nespecifikované).

K 31. 12. 2018 činily pohledávky (dlouhodobé i krátkodobé), sloužící jako zajištění pro přijaté bankovní úvěry 503 615 tis. Kč a pro přijaté nebankovní úvěry 1 647 567 tis. Kč, k 31. 12. 2017 činily pohledávky (dlouhodobé i krátkodobé), sloužící jako zajištění pro přijaté bankovní úvěry 315 630 tis. Kč a pro přijaté nebankovní úvěry 8 729 950 tis. Kč.

Změnu opravné položky k pohledávkám lze rozčlenit následovně:

(údaje v tis. Kč)

| | 2018 | 2017 |
|--|------------------|------------------|
| Počáteční stav k 1. lednu | 5 429 440 | 5 359 504 |
| Tvorba | 187 114 | 241 479 |
| Použití | -315 614 | -171 543 |
| Konečný zůstatek k 31. prosinci | 5 300 940 | 5 429 440 |

4.3.2. Pohledávky za podniky ve skupině

Krátkodobé pohledávky z obchodních vztahů

(údaje v tis. Kč)

| Název společnosti | Stav k 31. 12. 2018 | Stav k 31. 12. 2017 |
|---|---------------------|---------------------|
| PGJT B.V. | 2 716 | 0 |
| PROFI CREDIT Bulgaria EOOD | 667 | 1 303 |
| PROFI CREDIT Polska S.A. | 3 703 | 2 766 |
| PROFI CREDIT Slovakia, s.r.o. | 469 | 1 167 |
| Profi Consulting s.r.o. | 39 | 39 |
| PROFIREAL Group SE | 2 830 | 5 843 |
| LLC MCC PROFIREAL | 1 716 | 4 406 |
| Silversouth, a.s. | 11 | 11 |
| Southstream, a.s. | 11 | 11 |
| Strongwest, a.s. | 11 | 11 |
| TH Real, a.s. | 19 | 275 |
| FLEXI FINANCE ASIA INC. | 4 975 | 0 |
| DTMR Management SICAV p.l.c. | 39 | 0 |
| Celkem krátkodobé pohledávky za podniky ve skupině | 17 206 | 15 832 |

V roce 2017 ani 2018 nebyl společností poskytnut úvěr podnikům ve skupině.

4.3.3. Aktiva zatížená zástavním právem

2018

(údaje v tis. Kč)

| Popis majetku | Brutto hodnota | Popis, rozsah a účel zástavního práva/ věcného břemena | Hodnota zajištěného závazku |
|---------------|------------------|--|-----------------------------|
| Pohledávky | 1 506 789 | Soubor vybraných pohledávek byl zastaven věřiteli za účelem zajištění úvěru přijatého Společností. | 219 900 |
| Účty | 8 500 | Byly zastaveny zůstatky na Sběrném a Vázaném účtu za účelem zajištění úvěru přijatého Společností. | |
| Pohledávky | 141 043 | Soubor vybraných pohledávek byl zastaven věřiteli za účelem zajištění úvěru přijatého Společností | 75 442 |
| Pohledávky | 132 279 | Soubor vybraných pohledávek byl zastaven věřiteli za účelem zajištění úvěru přijatého Společností | 80 000 |
| Pohledávky | 360 686 | Soubor vybraných pohledávek byl zastaven věřiteli za účelem zajištění úvěru přijatého Společností. | 59 573 |
| Pohledávky | 1 885 | Soubor vybraných pohledávek byl zastaven věřiteli za účelem zajištění úvěru přijatého Společností | 485 |
| Celkem | 2 151 182 | | 435 400 |

2017

| Popis majetku | Brutto hodnota | Popis, rozsah a účel zástavního práva/ věcného břemena | (údaje v tis. Kč) |
|---------------|------------------|--|-----------------------------|
| | | | Hodnota zajištěného závazku |
| Pohledávky | 6 826 302 | Soubor vybraných pohledávek byl zastaven věřiteli za účelem zajištění úvěru přijatého Společností. | 371 000 |
| Pohledávky | 1 771 280 | Soubor vybraných pohledávek byl zastaven věřiteli za účelem zajištění úvěru přijatého Společností. | 442 285 |
| Účty | 6 100 | Byly zastaveny zůstatky na Sběrném a Vázaném účtu za účelem zajištění úvěru přijatého Společností. | |
| Pohledávky | 124 038 | Soubor vybraných pohledávek byl zastaven věřiteli za účelem zajištění úvěru přijatého Společností | 47 359 |
| Pohledávky | 132 367 | Soubor vybraných pohledávek byl zastaven věřiteli za účelem zajištění úvěru přijatého Společností | 80 000 |
| Pohledávky | 180 751 | Soubor vybraných pohledávek byl zastaven věřiteli za účelem zajištění úvěru přijatého Společností | 0 |
| Pohledávky | 10 842 | Soubor vybraných pohledávek byl zastaven věřiteli za účelem zajištění úvěru přijatého Společností | 7 095 |
| Celkem | 9 051 680 | | 947 739 |

4.4. Daňové pohledávky

Daňové pohledávky ve výši 45 411 tis. Kč (k 31. 12. 2017 to bylo 32 144 tis. Kč) jsou představovány zejména zaplacenými zálohami na daň z příjmu právnických osob.

4.5. Náklady příštích období

Celková výše nákladů příštích období k 31. 12. 2018 činí 31 164 tis. Kč (k 31. 12. 2017 to bylo 41 806 tis. Kč).

Nejvýznamnější položku tvoří časové rozlišení nákladů spojených s finančním leasingem automobilů a IT techniky, které k 31. 12. 2018 představovalo 22 435 tis. Kč (k 31. 12. 2017 to bylo 19 844 tis. Kč). Další významnou položkou nákladů příštích období jsou poplatky za úvěr ve výši 1 568 tis. Kč (k 31. 12. 2017 ve výši 13 903 tis. Kč).

4.6. Vlastní kapitál

Vlastní kapitál ke konci roku 2018 činí 1 645 472 tis. Kč (k 31. 12. 2017 to bylo 1 669 408 tis. Kč). Vedení společností předpokládá vyplacení zisku roku 2018 ve formě dividendy a to v plné výši.

4.7. Rezervy

| | Rezerva na nevyčerpanou dovolenou | Rezerva na daň z příjmů | Ostatní rezervy | Rezervy celkem |
|-------------------------|-----------------------------------|-------------------------|-----------------|----------------|
| Zůstatek k 31. 12. 2017 | 2 761 | 78 472 | 24 364 | 105 597 |
| Zůstatek k 31. 12. 2018 | 3 223 | 102 363 | 37 297 | 142 883 |

(údaje v tis. Kč)

4.8. Závazky

4.8.1. Dlouhodobé závazky z obchodních vztahů

| Typ závazku | Stav k 31. 12. 2018 | Stav k 31. 12. 2017 |
|------------------------------|---------------------|---------------------|
| Provize úvěrovým pracovníkům | 63 522 | 67 903 |

(údaje v tis. Kč)

4.8.2. Vydané dluhopisy

Společnost emitovala v prosinci 2012 zaknihované dluhopisy v celkové hodnotě 3 000 000 tis. Kč (jmenovitá hodnota jednotlivých dluhopisů činí 1 Kč).

V roce 2018 společnost umístila celkem 185 700 tis. ks dluhopisů s úrokovou sazbou 5,5 % p.a. a 74 500 tis. ks dluhopisů s úrokovou sazbou 6,2 % p.a.

V roce 2017 společnost umístila celkem 241 500 tis. ks dluhopisů s úrokovou sazbou 6,5 % p.a.

4.8.3. Dlouhodobé závazky k podnikům ve skupině

| Typ závazku | Měna | Zůstatek k 31. 12. 2018 | Zůstatek k 31. 12. 2017 | Forma zajištění 2018 |
|----------------------------|------|-------------------------|-------------------------|--------------------------------|
| Půjčka od nebank. subjektu | CZK | 67 000 | 371 000 | Směnka Zastavené pohledávky |

(údaje v tis. Kč)

4.8.4. Jiné dlouhodobé závazky

| Typ závazku | Měna | Zůstatek k 31. 12. 2018 | Zůstatek k 31. 12. 2017 | Forma zajištění 2018 |
|----------------------------|------|-------------------------|-------------------------|--------------------------------|
| Půjčka od nebank. subjektu | CZK | 110 298 | 175 178 | Směnka Zastavené pohledávky |
| Závazky z leasingu | CZK | | | Směnka |
| Celkem | | 9 883 | 6 869 | |
| | | 120 181 | 182 047 | |

(údaje v tis. Kč)

Položka dlouhodobé závazky obsahuje závazky, které v okamžiku, k němuž je účetní závěrka sestavena, mají dobu splatnosti delší než jeden rok.

4.9. Krátkodobé závazky z obchodních vztahů a jiné závazky

Společnost eviduje v jiných krátkodobých závazcích krátkodobou část úvěru od nebankovního subjektu ve výši 121 613 tis. Kč (267 107 tis. Kč k 31. 12. 2017) a závazek z titulu leasingu ve výši 6 234 tis. Kč (7 041 tis. Kč k 31. 12. 2017)

Věková struktura krátkodobých závazků z obchodních vztahů

| Rok | Kategorie | Do splatnosti | Po splatnosti | (údaje v tis. Kč) |
|------|------------|---------------|---------------|-------------------|
| | | | | Celkem |
| 2018 | Krátkodobé | 74 937 | 10 012 | 84 949 |
| 2017 | Krátkodobé | 61 730 | 7 808 | 69 538 |

4.9.1. Krátkodobé závazky k podnikům ve skupině

| Název společnosti | (údaje v tis. Kč) | |
|--|-------------------|-------------------|
| | Stav k 31.12.2018 | Stav k 31.12.2017 |
| PROFIREAL Group SE | 301 | 1 112 |
| Profi Credit Polska S.A. | 0 | 33 |
| Profi Consulting s.r.o. | 52 | 42 |
| Profi Funding B.V. | 0 | 16 704 |
| Silversouth, a.s. | 0 | 2 000 |
| Celkem krátkodobé závazky k podnikům ve skupině | 353 | 19 891 |

4.10. Závazky k úvěrovým institucím

4.10.1. Dlouhodobé závazky k úvěrovým institucím

2018

| Banka | (údaje v tis. Kč) | |
|------------------|-------------------------|------------------------------|
| | Zůstatek k 31. 12. 2018 | Forma zajištění |
| Bankovní subjekt | 8 833 | Směnka |
| Bankovní subjekt | 20 834 | Směnka Zástava pohledávek |
| Celkem | 29 667 | |

2017

| Banka | Zůstatek k 31. 12. 2017 | Forma zajištění |
|------------------|--------------------------------|------------------------------|
| Bankovní subjekt | 6 500 | Směnka |
| Bankovní subjekt | 15 278 | Směnka Zástava pohledávek |
| Celkem | 21 778 | |

4.10.2. Krátkodobé závazky k úvěrovým institucím, krátkodobé finanční výpomoci2018

| Věřitel | Zůstatek k 31. 12. 2018 | Forma zajištění |
|--------------------|--------------------------------|------------------------------|
| Nebankovní subjekt | 80 000 | Směnka Zástava pohledávek |

| Banka | Zůstatek k 31. 12. 2018 | Forma zajištění |
|------------------|--------------------------------|------------------------------|
| Bankovní subjekt | 12 667 | Směnka |
| Bankovní subjekt | 59 573 | Směnka Zástava pohledávek |
| Bankovní subjekt | 1 960 | Směnka |
| Bankovní subjekt | 54 609 | Směnka Zástava pohledávek |
| Bankovní subjekt | 484 | Směnka Zástava pohledávek |
| Celkem | 129 293 | |

2017

| Věřitel | Zůstatek k 31. 12. 2017 | (údaje v tis. Kč) |
|--------------------|-------------------------|------------------------------|
| | | Forma zajištění |
| Nebankovní subjekt | 80 000 | Směnka Zástava pohledávek |

| Banka | Zůstatek k 31. 12. 2017 | (údaje v tis. Kč) |
|------------------|-------------------------|------------------------------|
| | | Forma zajištění |
| Bankovní subjekt | 28 274 | Směnka |
| Bankovní subjekt | 0 | Směnka Zástava pohledávek |
| Bankovní subjekt | 1 304 | Směnka |
| Bankovní subjekt | 32 081 | Směnka Zástava pohledávek |
| Bankovní subjekt | 7 095 | Směnka Zástava pohledávek |
| Celkem | 68 754 | |

4.11. Dohadné účty pasivní - krátkodobé

Krátkodobé dohadné účty pasivní k 31. 12. 2018 činí 10 228 tis. Kč (k 31. 12. 2017 to bylo 16 858 tis. Kč) a jsou tvořeny zejména dohadovaným úrokovým nákladem.

4.12. Výnosy a výdaje příštích období

Výnosy příštích období k 31. 12. 2018 činí 1 636 tis. Kč (k 31. 12. 2017 činily 7 377 tis. Kč) a jsou tvořeny časově rozlišenou smluvní odměnou u půjček vyplacených před rokem 2011, která je postupně rozpouštěna do výnosů.

Výdaje příštích období činí 19 067 tis. Kč k 31. 12. 2018 (25 091 tis. Kč k 31. 12. 2017) a představují zejména provize úvěrovým pracovníkům ve výši 15 523 tis. Kč (21 690 tis. Kč k 31. 12. 2017).

4.13. Daň z příjmů

4.13.1. Odložená daň

Odložený daňový závazek lze analyzovat následovně:

| | (údaje v tis. Kč) | |
|---|---------------------|---------------------|
| | Stav k 31. 12. 2018 | Stav k 31. 12. 2017 |
| Daňový závazek | | |
| Rozdíl mezi účetní a daňovou zůstatkovou cenou | 24 693 | 24 359 |
| Zůstatek – smluvní pokuty klientů | 2 043 538 | 2 496 360 |
| Zůstatek - úroky z prodlení klientů | 1 188 972 | 1 074 895 |
| Odložený daňový závazek - základ celkem | 3 257 203 | 3 595 614 |
| Daňová pohledávka | | |
| Tvorba OP ke smluvním pokutám klientů | 1 919 358 | 2 129 162 |
| Tvorba OP k úrokům z prodlení klientů | 687 064 | 791 115 |
| Budoucí tvorba daňových OP | 90 481 | 154 587 |
| Rezerva na nevyčerpanou dovolenou a ostatní rezervy | 40 516 | 2 761 |
| Odložená daňová pohledávka – základ celkem | 2 737 419 | 3 077 625 |
| Výsledný základ odložené daně | 519 784 | 517 989 |
| Odložená daň – závazek (2017: 19%, 2018: 19%) | 98 759 | 98 418 |
| Už zaúčtovaná odložená daň | 98 418 | 139 344 |
| Odložená daň k zaúčtování do výkazu zisku a ztráty | 340 | -40 926 |

4.13.2. Daňový náklad

Výše daně za rok může být porovnána se ziskem dle výkazu zisku a ztráty následovně:

| | (údaje v tis. Kč) | |
|--|---------------------|---------------------|
| | Stav k 31. 12. 2018 | Stav k 31. 12. 2017 |
| Zisk před zdaněním | 328 892 | 214 748 |
| Sazba daně z příjmů | 19% | 19% |
| Daň při lokální sazbě daně z příjmů | 62 489 | 40 802 |
| Daňový dopad nákladů/výnosů, které nejsou daňově uznatelné | 39 874 | 29 010 |
| Srážková daň běžného účetního období | 125 | 178 |
| Splatná daň běžného účetního období | 102 488 | 69 990 |
| Změna odloženého daňového závazku | 340 | -40 926 |
| Celkem daň z příjmů za běžnou činnost | 102 828 | 29 064 |

4.14. Tržby za prodej služeb

(údaje v tis. Kč)

| | Období do 31. 12. 2018 | | | Období do 31. 12. 2017 | | |
|---|------------------------|---------------|---------------|------------------------|---------------|---------------|
| | Tuzem. | Zahr. | Celkem | Tuzem. | Zahr. | Celkem |
| Tržby – prodej služeb (poradenské služby) | 0 | 54 711 | 54 711 | 0 | 44 534 | 44 534 |
| Tržby – poskytování ochranné známky | 0 | 3 507 | 3 507 | 0 | 3 227 | 3 227 |
| Tržby – nájemné nemovitostí | 915 | 0 | 915 | 915 | 0 | 915 |
| Tržby – ostatní | 128 | 0 | 128 | 357 | 0 | 357 |
| Tržby za prodej služeb celkem | 1 043 | 58 218 | 59 261 | 1 272 | 47 761 | 49 033 |

4.15. Transakce se spřízněnými subjekty

4.15.1. Výnosy realizované se spřízněnými subjekty

2018

(údaje v tis. Kč)

| Subjekt | Ostatní výnosy | Služby | Celkem |
|-------------------------------|----------------|---------------|---------------|
| FLEXI FINANCE ASIA INC. | 0 | 10 121 | 10 121 |
| Profi Consulting s.r.o. | 72 | 0 | 72 |
| PROFI CREDIT Bulgaria, EOOD | 424 | 6 661 | 7 085 |
| PROFI CREDIT Polska S.A. | 2 205 | 24 988 | 27 193 |
| PROFI CREDIT Slovakia, s.r.o. | 877 | 3 425 | 4 302 |
| PROFIREAL Group SE | 0 | 2 942 | 2 942 |
| LLC MCC PROFIREAL | 0 | 3 682 | 3 682 |
| Silversouth, a.s. | 20 | 0 | 20 |
| Southstream, a.s. | 20 | 0 | 20 |
| Strongwest, a.s. | 20 | 0 | 20 |
| TH Real, a.s. | 86 | 0 | 86 |
| Celkem | 3 724 | 51 819 | 55 543 |

2017

(údaje v tis. Kč)

| Subjekt | Ostatní výnosy | Služby | Celkem |
|-------------------------------|----------------|---------------|---------------|
| Cash Gate, s.r.o. | 0 | 0 | 0 |
| Profi Consulting s.r.o. | 72 | 0 | 72 |
| PROFI CREDIT Bulgaria, EOOD | 428 | 6 567 | 6 995 |
| PROFI CREDIT Polska S.A. | 1 553 | 22 671 | 24 224 |
| PROFI CREDIT Slovakia, s.r.o. | 1 246 | 7 051 | 8 297 |
| PROFI CREDIT Sp.z o.o. | 0 | 18 | 18 |
| PROFIREAL Group SE | 0 | 5 300 | 5 300 |
| LLC MCC PROFIREAL | 621 | 2 927 | 3 548 |
| Silversouth, a.s. | 20 | 0 | 20 |
| Southstream, a.s. | 20 | 0 | 20 |
| Strongwest, a.s. | 20 | 0 | 20 |
| TH Real, a.s. | 94 | 0 | 94 |
| Celkem | 4 074 | 44 534 | 48 608 |

Veškeré výnosy se spřízněnými subjekty byly realizovány v cenách obvyklých.

4.15.2. Nákupy realizované se spřízněnými subjekty

2018

(údaje v tis. Kč)

| Subjekt | Služby | Ost. Náklady | Celkem |
|-------------------------------|------------|---------------|---------------|
| PROFI CREDIT Polska S.A. | 5 | 0 | 5 |
| Profi Consulting s.r.o. | 718 | 0 | 718 |
| PROFI CREDIT Slovakia, s.r.o. | 0 | 125 | 125 |
| PROFIREAL Group SE | 0 | 4 980 | 4 980 |
| Silversouth, a.s. | 0 | 11 | 11 |
| Profi Funding B.V. | 0 | 16 142 | 16 142 |
| Celkem | 723 | 21 258 | 21 981 |

2017

(údaje v tis. Kč)

| Subjekt | Služby | Ost. Náklady | Celkem |
|-------------------------------|--------------|---------------|---------------|
| PROFIDEBT Slovakia, s. r. o. | 0 | 0 | 0 |
| Profi Consulting s.r.o. | 962 | 0 | 962 |
| PROFI CREDIT Slovakia, s.r.o. | 456 | 178 | 634 |
| PROFIREAL Group SE | 0 | 16 232 | 16 232 |
| LLC MCC PROFIREAL | 0 | 0 | 0 |
| Silversouth, a.s. | 0 | 152 | 152 |
| Profi Funding B.V. | 0 | 22 643 | 22 643 |
| Celkem | 1 418 | 39 205 | 40 623 |

4.15.3. Další transakce se spřízněnými subjekty

Společnosti byla v roce 2014 poskytnuta půjčka od společnosti PROFIREAL Group SE. Půjčka byla poskytnuta na základě Rámcové smlouvy o úvěru č. PCT/PG/11/2011, podepsané 16. 11. 2011, u které úroková sazba činila 15,5 % p.a. a rámec úvěru byl stanoven na 50 mil. Kč. Na základě Dodatku č. 1 k této smlouvě byl v roce 2014 navýšen rámec úvěru na 250 mil. Kč a úroková sazba na 18% p.a. Dodatkem č. 2 v roce 2015 byla snížena úroková sazba na 13,25% p.a. Společnost dluží k 31. 12. 2018 jistinu ve výši 0 tis. Kč, k 31. 12. 2017 to bylo 0 tis. Kč, Společnost uhradila úroky k 31. 12. 2018 ve výši 0 tis. Kč, k 31. 12. 2017 to bylo 4 709 tis. Kč. Smlouva byla řádně splacena v roce 2017.

Společnosti byla v roce 2013 poskytnuta půjčka od společnosti Silversouth, a.s. Půjčka byla poskytnuta na základě Rámcové smlouvy o úvěru č. 06/08/2009, podepsané 7. 8. 2009, u které úroková sazba činila 7,5 % p.a. a rámec úvěru byl stanoven na 2 mil. Kč. Společnost uhradila úroky k 31. 12. 2018 11 tis. Kč, k 31. 12. 2017 činily úroky 152 tis. Kč. Smlouva byla řádně splacena a právně ukončena v lednu 2018.

Společnosti byla v roce 2017 poskytnuta půjčka od společnosti PROFIFUNDING B.V. Půjčka byla poskytnuta na základě Úvěrové smlouvy uzavřené dne 12. 9. 2001, která byla dne 7. 11. 2017 postoupena původním věřitelem na společnost PROFIFUNDING B.V. Úroková sazba činila 19 % p.a. a rámec úvěru byl stanoven na 1 200 mil. Kč. Úvěrová smlouva byla řádně splacena a právně ukončena v březnu 2018. Úroky k 31. 12. 2018 činily 6 881 tis. Kč, k 31. 12. 2017 činily úroky 22 643 tis. Kč. Dne 19. 9. 2018 uzavřela společnost jako dlužník novou úvěrovou smlouvu se společností PROFIFUNDING B.V. jako věřitelem. Tato úvěrová

smlouva je stále aktivní. Úvěrový rámec byl stanoven na 1 200 mil. Kč a úroková míra činí 11,51% p.a. Zůstatek čerpané a nesplacené jistiny dle této úvěrové smlouvy k 31.12.2018 činí 67 000 tis. Kč, úroky k 31. 12. 2018 činí 3 516 tis. Kč

4.16. Spotřebované nákupy

| | (údaje v tis. Kč) | |
|-----------------------------------|------------------------|------------------------|
| | Období do 31. 12. 2018 | Období do 31. 12. 2017 |
| Spotřeba materiálu | 9 415 | 7 266 |
| Spotřeba energie | 3 746 | 4 170 |
| Spotřebované nákupy celkem | 13 161 | 11 436 |

4.17. Služby

| | (údaje v tis. Kč) | |
|----------------------------------|------------------------|------------------------|
| | Období do 31. 12. 2018 | Období do 31. 12. 2017 |
| Opravy a udržování | 2 581 | 2 161 |
| Cestovné | 3 176 | 3 175 |
| Náklady na reprezentaci | 7 988 | 7 269 |
| Telefon, fax, internet, poštovné | 9 236 | 9 775 |
| Poračenské služby a audit | 7 928 | 5 326 |
| Nájemné | 17 082 | 17 698 |
| Leasing | 9 784 | 9 764 |
| Zprostředkování zaměstnanců | 1 037 | 1 619 |
| Notářské a právní služby | 19 672 | 15 906 |
| Inzerce, reklama | 19 848 | 19 248 |
| Jazykový překlad | 346 | 135 |
| Ostatní služby | 45 895 | 33 182 |
| Celkem | 144 573 | 125 258 |

4.18. Jiné provozní výnosy

| | (údaje v tis. Kč) | |
|-----------------------------------|------------------------|------------------------|
| | Období do 31. 12. 2018 | Období do 31. 12. 2017 |
| Smluvní pokuty a úroky z prodlení | 181 362 | 202 447 |
| Ostatní jiné provozní výnosy | 43 789 | 74 812 |
| Celkem | 225 151 | 277 259 |

Ostatní jiné provozní výnosy v roce 2018 tvoří především výnosy, které jsou převážně tvořeny náklady za právní zastoupení při vymáhání pohledávek za dlužníky, které společnost přenesla na své dlužníky v celkové výši 12 448 tis. Kč.

Ostatní jiné provozní výnosy v roce 2017 tvořily především výnosy, které byly převážně tvořeny náklady za právní zastoupení při vymáhání pohledávek za dlužníky, které společnost přenesla na své dlužníky v celkové výši 41 650 tis. Kč.

4.19. Jiné provozní náklady

| | (údaje v tis. Kč) | |
|---|------------------------|------------------------|
| | Období do 31. 12. 2018 | Období do 31. 12. 2017 |
| Dary | 810 | 863 |
| Ostatní pokuty a penále | 48 | 74 |
| Odpisy pohledávek a postoupené pohledávky | 338 999 | 285 051 |
| Manka a škody v provozní oblasti | 60 | 0 |
| Ostatní jiné provozní náklady | 44 995 | 77 339 |
| Celkem | 384 912 | 363 327 |

V roce 2018 společnost odepsala na základě bezvýsledného výsledku exekučního konání pohledávky ve výši 14 693 tis. Kč a na základě výsledku insolvenčního řízení pohledávky ve výši 324 266 tis. Kč.

V roce 2017 společnost odepsala na základě bezvýsledného výsledku exekučního konání pohledávky ve výši 25 076 tis. Kč a na základě výsledku insolvenčního řízení pohledávky ve výši 259 069 tis. Kč.

4.20. Ostatní finanční výnosy

| | (údaje v tis. Kč) | |
|-------------------------|------------------------|------------------------|
| | Období do 31. 12. 2018 | Období do 31. 12. 2017 |
| Kurzové zisky | 108 | 37 |
| Ostatní finanční výnosy | 1 009 568 | 1 087 473 |
| Celkem | 1 009 676 | 1 087 510 |

Ostatní finanční výnosy zahrnují běžnou odměnu za poskytnutí úvěru nebo půjčky (hlavní výnos společnosti).

4.21. Nákladové úroky

| | (údaje v tis. Kč) | |
|-------------------------------|------------------------|------------------------|
| | Období do 31. 12. 2018 | Období do 31. 12. 2017 |
| Úroky z bankovních úvěrů | 8 732 | 10 425 |
| Ostatní úroky jiným věřitelům | 94 808 | 192 305 |
| Celkem | 103 540 | 202 730 |

4.22. Ostatní finanční náklady

(údaje v tis. Kč)

| | Období do 31. 12. 2018 | Období do 31. 12. 2017 |
|---|-------------------------------|-------------------------------|
| Kurzové ztráty | 642 | 563 |
| Úrok – směnka vlastní | 0 | 0 |
| Poplatek za poskytnutí nebankovního úvěru | 19 238 | 12 917 |
| Ostatní finanční náklady | 168 011 | 192 982 |
| Celkem | 187 891 | 206 462 |

Ostatní finanční náklady zahrnují zejména provize zprostředkovatelům půjček a to ve výši 146 424 tis. Kč (167 595 tis. Kč v roce 2017).

5. Zaměstnanci, vedení společnosti a statutární orgány

5.1. Osobní náklady a počet zaměstnanců

Průměrný počet zaměstnanců a členů vedení společnosti za rok 2018 a 2017 je následující:

2018

| | Počet | (údaje v tis. Kč) Osobní náklady celkem |
|--------------------|------------|--|
| Zaměstnanci | 222 | 197 728 |
| Vedení společnosti | 14 | 33 527 |
| Celkem | 236 | 231 255 |

2017

| | Počet | (údaje v tis. Kč) Osobní náklady celkem |
|--------------------|------------|--|
| Zaměstnanci | 198 | 154 084 |
| Vedení společnosti | 15 | 27 671 |
| Celkem | 213 | 181 755 |

Z celkových mzdových nákladů tvoří odměny členům orgánů společnosti, včetně odměn členům dozorčí rady, za výkon funkce 14 711 tis. Kč v roce 2018 a 10 684 tis. Kč v roce 2017. Počet zaměstnanců vychází z průměrného stavu pracovníků. Pod pojmem vedení společnosti se rozumí vrcholový management.

5.2. Poskytnuté půjčky, úvěry či ostatní plnění

V roce 2018 a 2017 obdrželi členové představenstva a dozorčí rady následující odměny nad rámec základního platu:

2018

| | (údaje v tis. Kč) | |
|---|-------------------|--------------|
| | Představenstvo | Dozorčí rada |
| Odměny | 14 546 | 165 |
| Osobní vozy / jiné movité a nemovité věci s možností využití pro soukromé účely (údaj představuje částku, o kterou se zvyšuje daňový základ pracovníků) | 593 | 153 |
| Celkem | 15 139 | 318 |

2017

| | (údaje v tis. Kč) | |
|---|-------------------|--------------|
| | Představenstvo | Dozorčí rada |
| Odměny | 11 332 | 160 |
| Osobní vozy / jiné movité a nemovité věci s možností využití pro soukromé účely (údaj představuje částku, o kterou se zvyšuje daňový základ pracovníků) | 1 038 | 0 |
| Celkem | 12 370 | 160 |

6. Závazky neuvedené v účetnictví

Společnost nemá závazky neuvedené v účetnictví a není si vědoma žádných potenciálních ztrát.

Vystavené záruční směnky

Společnost vystavila bianko směnky za účelem zajištění přijatých úvěrů od bankovních a nebankovních poskytovatelů úvěrů. Přehled zajištěných závazků je uveden v kapitole 4.10.

Soudní spory

Společnost v současné době nevede žádný významný pasivní soudní spor.

7. Události, které nastaly po datu účetní závěrky

Po datu účetní závěrky nedošlo k žádným událostem, které by měly významný dopad na účetní závěrku.

8. ZPRÁVA O VZTAZÍCH MEZI OVLÁDAJÍCÍ OSOBOU A OSOBOU OVLÁDANOU A MEZI OVLÁDANOU OSOBOU A OSOBAMI OVLÁDANÝMI STEJNOU OVLÁDAJÍCÍ OSOBOU

za účetní období 1. 1. 2018 – 31. 12. 2018

(Zpráva o vztazích)

Tato Zpráva o vztazích byla vyhotovena podle § 82 zákona č. 90/2012 Sb., o obchodních společnostech a družstvech (zákon o obchodních korporacích), v platném znění (dále jen „zákon o obchodních korporacích“).

PROFI CREDIT Czech, a.s., se sídlem Klimentská 1216/46, Nové Město, PSČ 110 00, Praha 1, IČ: 61 86 00 69, zapsaná 5. 12. 1994 v obchodním rejstříku vedeném Městským soudem v Praze, oddíl B, vložka 2892 (dále jen „Společnost“), je členskou společností obchodní skupiny PROFIREAL Group SE a je zaměřena na poskytování spotřebitelských úvěrů.

Společnost má jediného akcionáře, kterým je společnost **PROFIREAL Group SE, se sídlem Prinses Margrietplantsoen 88, 2595 BR, The Hague, the Netherlands**, která je její ovládající osobou a má rozhodující vliv na řízení Společnosti. Společnost je ve vztahu k tomuto akcionáři ovládanou osobou prostřednictvím rozhodování na valné hromadě.

Další osoby přímo ovládané ovládající osobou jsou **PROFI CREDIT Bulgaria EOOD**, se sídlem 49 Bulgaria Blvd., 1404 Sofia, **PROFI CREDIT POLSKA S.A.**, se sídlem Browarna 2, 43-300 Bielsko-Biala, **PROFI CREDIT Poland Sp. z o.o.**, se sídlem Browarna 2, 43-300 Bielsko-Biala, **PROFIDEBT Polska Sp. z o.o.**, se sídlem Browarna 2, 43-300 Bielsko-Biala, **PROFIDEBT Bulgaria EOOD**, se sídlem 49 Bulgaria Blvd., 1404 Sofia, **PROFI Consulting s.r.o.**, se sídlem Pernštýnské nám. 80, 530 02 Pardubice - Staré Město, **PROFI Investment NL N.V.**, se sídlem Prinses Margrietplantsoen 88, 2595 BR, The Hague, **PROFI Investment BG B.V.**, se sídlem Prinses Margrietplantsoen 88, 2595 BR, The Hague, **PROFI Funding B.V.**, se sídlem Prinses Margrietplantsoen 88, 2595 BR, The Hague. Další osoby s cizí majetkovou účastí a nepřímo ovládané ovládající osobou jsou **FLEXI FINANCE ASIA INC.**, se sídlem, 3rd Floor, Right Wing CIFIC Tower, NRA, Cebu City,

Philippines 6000, **VETTORE ENTERPRISES INC.**, se sídlem, 3rd Floor, Right Wing CIFIC Tower, NRA, Cebu City, Philippines 6000, **PGJT B.V.**, se sídlem Prinses Margrietplantsoen 88, 2595 BR, The Hague. Dále osoba nepřímo ovládaná je **LLC MCC PROFIREAL**, se sídlem Ligovsky prospect Office 266, 196084 Saint-Petersburg.

Další spřízněné osoby ovládající osoby jsou společnosti DTMR Management SICAV p.l.c., Registered Office, Vision Exchange Building, Territorials Street, Mriehel, Birkirkara, BKR 3000, Southstream Malta Ltd., Registered Office, Vision Exchange Building, Territorials Street, Mriehel, BKR 3000, XEVA MEZZANINE FINANCE LTD., Kiriakou Matsi, 16, Eagle House, 3rd Floor, 1082, Nicosia, PROFI CREDIT Slovakia, s.r.o., se sídlem Pribinova 25, 824 96 Bratislava, Southstream, a.s., se sídlem Pernštýnské nám. 80, 530 02 Pardubice - Staré Město, Silversouth, a.s., se sídlem Pernštýnské nám. 80, 530 02 Pardubice - Staré Město, Strongwest, a.s., se sídlem Pernštýnské nám.80, 530 02 Pardubice - Staré Město a TH Real, a.s. se sídlem Thunovská 192/27, 118 00 Praha 1 – Malá Strana.

V předmětném účetním období 1. 1. 2018 - 31. 12. 2018 nebyla učiněna žádná jednání, která by byla učiněna na popud nebo v zájmu ovládající osoby nebo jí ovládaných osob týkající se majetku, který přesahuje 10% vlastního kapitálu Společnosti zjištěného podle poslední účetní závěrky.

Přehled vzájemných smluv mezi Společností a PROFIREAL Group SE nebo mezi osobami ovládanými ovládající osobou:

Se společností PROFIREAL Group SE jako ovládající osobou Společnost v účetním období 2017 plnila na základě následujících smluv:

Rámcová smlouva o poskytování poradenských služeb I. ze dne 21. 12. 2007

Rámcová smlouva o poskytování poradenských služeb II. ze dne 21. 4. 2008

Rámcová smlouva o úvěru č. PCT/PG/11/2011 ze dne 16. 11. 2011 ve znění pozdějších dodatků

Agreement on remuneration for guarantee ze dne 30. 9. 2010

Remuneration agreement for the guarantee ze dne 23. 6. 2011 ve znění pozdějších dodatků

Remuneration agreement for the guarantee ze dne 16. 9. 2013

Remuneration agreement for the guarantee ze dne 24. 10. 2014

Remuneration agreement for the guarantee ze dne 18. 2. 2016

Mezi Společností a dalšími osobami ovládanými ovládající osobou byly do 31. 12. 2018 uzavřeny nebo plněny následující smlouvy:

se společností PROFI CREDIT Sp. z o.o., jejímž právním nástupcem je od 26.2.2015 spol. Profi Credit Polska S.A.

Licenční smlouva k užití ochranné známky ze dne 18. 12. 2008 ve znění pozdějších dodatků

Rámcová smlouva o poskytování poradenských služeb ze dne 15. 1. 2006 ve znění pozdějších dodatků

Rámcová smlouva o poskytování služeb spojených s provozem a vývojem MIS ze dne 1. 8. 2010 ve znění pozdějších dodatků

se společností PROFI CREDIT Bulgaria EOOD

Licenční smlouva k užití ochranné známky ze dne 22. 12. 2008 ve znění pozdějších dodatků

Rámcová smlouva o poskytování poradenských služeb ze dne 15. 1. 2006 ve znění pozdějších dodatků

Rámcová smlouva o poskytování služeb spojených s provozem a vývojem MIS ze dne 26. 5. 2010 ve znění pozdějších dodatků

se společností PROFI FUNDING B.V.

Úvěrová smlouva ze dne 19. 9. 2018

se společností PROFI Consulting, s.r.o.

Smlouva o nájmu nebytových prostor ze dne 4. 9. 2001

Smlouvě o poskytování služeb ze dne 4. 9. 2001 ve znění pozdějších dodatků

Smlouva o poskytování služeb ze dne 1. 9. 2006

se společností LLC MCC PROFIREAL

IT service agreement ze dne 31. 3. 2013

Master service agreement ze dne 1. 1. 2014

se společností PROFI CREDIT Slovakia, s.r.o.

Rámcová smlouva o poskytování poradenských služeb ze dne 15. 1. 2006

Rámcová smlouva o poskytování poradenských služeb ze dne 31. 12. 2014

Rámcová smlouva o poskytování služeb spojených s provozem a vývojem MIS ze dne 1. 2. 2010 ve znění pozdějších dodatků

Příkazní smlouva na poskytování služeb Collection Call Centra ze dne 1. 10. 2018

Licenční smlouva k užití ochranné známky ze dne 9. 2. 2009 ve znění pozdějších dodatků

se společností Southstream, a.s.

Smlouva o nájmu nebytových prostor ze dne 1. 1. 2009

se společností TH Real, a. s.

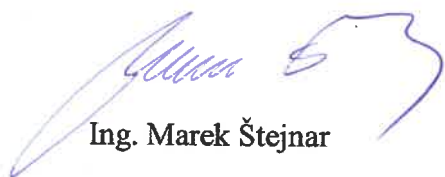
Smlouva o nájmu dopravního prostředku ze dne 13. 11. 2013

Při uzavírání výše uvedených smluv se postupovalo v souladu s příslušnými právními předpisy. Smlouvy byly uzavřeny za ceny a za podmínek obvyklých v obchodním styku v daném místě a čase. Společnosti v souvislosti s jejich uzavřením nevznikla žádná újma.

Společnost má ve skupině PROFIREAL Group SE klíčovou úlohu především díky poskytování ochranné známky PROFI CREDIT, poskytování poradenských služeb ostatním společnostem a efektivnímu řízení peněžních toků uvnitř celé skupiny.

Ze vztahů mezi osobami uvedenými výše převládají vzájemné výhody díky členství v mezinárodně působící skupině PROFIREAL Group SE. Mezi nejvýznamnější výhody patří: jednotné koncepční řízení a jednotná politika v rámci podnikání, sdílení know-how, metodiky, kontrolních mechanismů a spolupráce mezi jednotlivými členskými společnostmi. Dlouhodobá spolupráce, znalost problematiky a kvalita služeb, které skupina PROFIREAL Group SE poskytuje, přispívá zejména k posilování důvěry v trh spotřebitelského úvěrování. Společnosti z výše uvedených vztahů nevznikla žádná újma.

V Praze dne 29. 3. 2019



Ing. Marek Štejnár

člen představenstva



Ing. Pavel Klema

člen představenstva

9. KONTAKTY

Název společnosti:

PROFI CREDIT Czech, a.s.

Sídlo společnosti:

Klimentská 1216/46

Nové Město

PSČ 110 00 Praha 1

Korespondenční adresa:

nábřeží Závodu míru 2738–9

PSČ 530 02, Pardubice

Právní forma:

akciová společnost

Identifikační číslo:

61860069

DIČ:

CZ61860069

Tel.: +420 466 741 417

Fax.: +420 466 741 440

e-mail: proficredit@proficredit.cz