



Twoje pieniądze / Your Money

Wybrane wskaźniki PROFI CREDIT Poland Sp. z o.o.
Basic Economic Facts of PROFI CREDIT Poland Sp. z o.o.

Udzielone pożyczki (produkcja)	2007	2006	2005	Loans Provided (Production)
Liczba udzielonych pożyczek	13 190	7 849	6 930	Number of loans provided
Wartość nominalna udzielonych pożyczek * (w złotych)	99.163.926	71.822.790	68.212.530	Nominal value of loans provided * (in PLN)
Wypłata ogółem (w złotych)	40.648.654	29.263.475	31.430.302	Disbursed in total (in PLN)
Kredyt dla pracowników - Udział w całkowitej produkcji	100%	100%	100%	Credit for employees - share in total production
Pożyczki dla biznesmenów - Udział w całkowitej produkcji	0%	0%	0%	Loans for businessmen - share in total production
Zasoby ludzkie				Human Resources
Liczba współpracowników kredytowych	887	599	944	Number of external credit advisors
Liczba współpracowników inkasujących	133	97	42	Number of external collectors
Liczba zatrudnionych	161	100	56	Number of employees
Wskaźniki finansowe (w złotych)				Financial Indicators (in PLN)
Aktywa ogółem	104.445.546,48	67.602.055,06	41.407.736,67	Total assets
Dochody ogółem	72.379.014,88	52.741.848,62	18.491.045,15	Total revenues
Wydatki ogółem	65.091.581,63	60.733.392,50	24.165.240,43	Total costs
Wynik gospodarczy przed opodatkowaniem	7.287.433,25	-7.991.543,88	-5.674.195,28	Profit/Loss before taxation
Podatek dochodowy **	4.286.744,71	1.557.825,74	-235.115,62	Income tax **
Wynik gospodarczy po opodatkowaniu	3.000.688,54	-9.549.369,62	-5.439.079,66	Profit/Loss after taxation

* Wartość nominalna udzielonej pożyczki zawiera w sobie wypłaconą kwotę i przyszłe dochody z procentów
** płatna, odłożona

* nominal value of provided loan consists of disbursed amount and future interest revenue
** payable, deferred

Raport Roczny Annual Report

2007

Fotografie wykorzystane w raporcie rocznym pochodzą z projektu o nazwie „JEDEN DZIEŃ W ŻYCIU...”. Partnerem głównym projektu w 2007 roku była spółka PROFI CREDIT Czech. Projekt kroniki fotograficznej „jednego powszedniego dnia w życiu” wywołał nadzwyczajne poruszenie już w czternastu krajach świata, a w 2007 roku został on zrealizowany w Republice Czeskiej. W projekcie „Jeden dzień...” swe siły i talenty połączyło kilka dziesiątek czołowych fotografów, dokumentarzystów i reporterów, aby w przeciągu 24 godzin uchwycić historyczny „moment” życia Republiki Czeskiej. Wielkoformatowe powiększenia fotografii będą prezentowane w ramach objazdowej wystawy najpierw publiczności czeskiej, a następnie w 2009 roku współczesne oblicze czeskiego kraju zostanie przedstawione w dalszych krajach europejskich.

The photographs used in the Annual Report come from the project “ONE DAY IN THE LIFE OF...,” of which PROFI CREDIT Czech was the main partner in 2007. The photo chronicle showing “one regular day in life” has been very well accepted in 14 countries around the world and took place in the Czech Republic in 2007. In this project, several tens of top photographers and documentarists and reporters joined forces to capture historical moments of the Czech Republic during 24 hours. Large-size enlargements of the photographs will be first shown in the Czech Republic as part of a traveling exhibition and in 2009 the current face of the Czech Republic will be presented in other European countries as well.

Spis treści

Contents

Grupa finansowa Profireal Group	6
Struktura Profireal Group	9
Słowo wstępne CEO	10
Zarząd	14
Profil Spółki	16
Kluczowe wydarzenia roku 2007	20
Produkt	22
Wyniki sieci handlowej	25
Struktura sieci handlowej	28
Pracownicy	30
Sponsoring	32
Część finansowa	36
Kontakty	92
The Profireal Group	6
Profireal Group Structure	9
Letter from the Vice-Chairman of the Board of Directors	10
Company Bodies	14
Company Profile	16
Key Events of the Year 2007	20
Products	22
Business Results	25
Sales Network	28
Employees	30
Sponsorship	32
Financial Statements	64
Contacts	92





7:50

Grupa finansowa Profireal Group

The Profireal Group

Grupa finansowa Profireal Group to wielonarodowa grupa finansowa działająca na rynkach finansowych Europy Środkowej i Wschodniej. Należy ona do najbardziej znaczących firm świadczących usługi udzielania pożyczek i kredytów w Republice Czeskiej i Słowackiej, w Polsce, Bułgarii oraz Rumunii. Grupa finansowa Profireal Group składa się z dwóch pionów. Spółki należące do pionu PROFİ CREDIT (dawniej Profireal), które stosują nowe nazwy od połowy lutego 2008 r., działają w branży pożyczek gptówkowych oraz kredytów, spółki pionu PROFİDEBT prowadzą działalność w zakresie skupowania i administrowania wierzytelności.

Profireal Group zajmuje się świadczeniem usług finansowych od 2000 roku, kiedy to rozpoczęto udzielanie pożyczek i kredytów dla osób fizycznych, nieprowadzących działalności gospodarczej. Od 2003 roku PROFİ CREDIT udziela pożyczek i kredytów również przedsiębiorcom i firmom. Paleta oferowanych produktów usatysfakcjonuje tak klientelę prywatną, jak przedsiębiorców (osoby fizyczne i prawne).

Pod koniec 2000 roku PROFİ CREDIT rozpoczął działalność na Słowacji. Kolejna ekspansja terytorialna grupy finansowej Profireal Group miała miejsce w 2004 roku, kiedy to grupa weszła na rynek polski. W roku 2006 założono spółkę córkę o nazwie PROFİ CREDIT w Bułgarii, już w listopadzie tego roku firma udzieliła pierwszych kredytów na rynku bułgarskim. Na razie ostatnim krajem, gdzie grupa Profireal Group rozpoczęła działalność, jest Rumunia. Spółka PROFİ CREDIT IFN SA udzieliła pierwszych kredytów swym klientom w grudniu 2007 r.

The Profireal Group is a supranational financial group operating on the financial markets of Central and Eastern Europe. It is one of the leading providers of loans and credit in the Czech Republic, Slovakia, Poland, Bulgaria and Romania. The Profireal Group has two divisions. The companies of the PROFİ CREDIT division (formerly Profireal), which have been operating under the new name since the middle of February 2008, provide financial loans and credit, while companies of the PROFİDEBT division are concerned with the purchase and management of receivables.

The Profireal Group has focused on financial services since 2000, when it started to provide loans and credit to non-corporate individuals. Since 2003, PROFİ CREDIT has also been providing loans and credit to entrepreneurs and companies. Its product range meets the needs of both private clients and entrepreneurs (legal entities and natural persons).

At the end of 2000, PROFİ CREDIT entered Slovakia. In 2004, the Profireal Group continued its territorial expansion by entering the Polish market. In 2006, a subsidiary was created under the brand name of PROFİ CREDIT in Bulgaria, which began offering loans in November. The last country which the Profireal Group has entered to date is Romania. PROFİ CREDIT IFN SA began offering loans to its Romanian clients in December 2007.

Profireal Group koncentruje swoją działalność w krajach Europy Środkowej i Wschodniej.
Profireal Group focuses on countries of Central and Eastern Europe.



■ Kraje posiadające przedstawicielstwo firmy / Countries with active representation

■ Kraje potencjalnej ekspansji / Countries with prospective representation

Grupa finansowa Profireal Group The Profireal Group

Główną działalnością pionu PROFIDEBT jest skupowanie, administrowanie i windykacja należności detalicznych. Spółki PROFIDEBT, s.r.o., i PROFIDEBT Slovakia, s.r.o., które należą do pionu PROFIDEBT, powstały na początku 2005 roku. W roku 2008 PROFIDEBT planuje wejście na rynki kolejnych krajów Europy Wschodniej, na przykład Bułgarii oraz Polski. Celem jest pójście w ślady pionu PROFI CREDIT i ekspansja na nowe terytoria.

W 2007 roku grupa finansowa Profireal Group przekształciła się w grupę o strukturze holdingu, czyli istnieje spółka macierzysta zajmująca się wyłącznie administrowaniem udziałów majątkowych w spółkach córkach. W grudniu 2007 roku spółką macierzystą grupy finansowej stała się Profireal Group SE z siedzibą w Holandii.

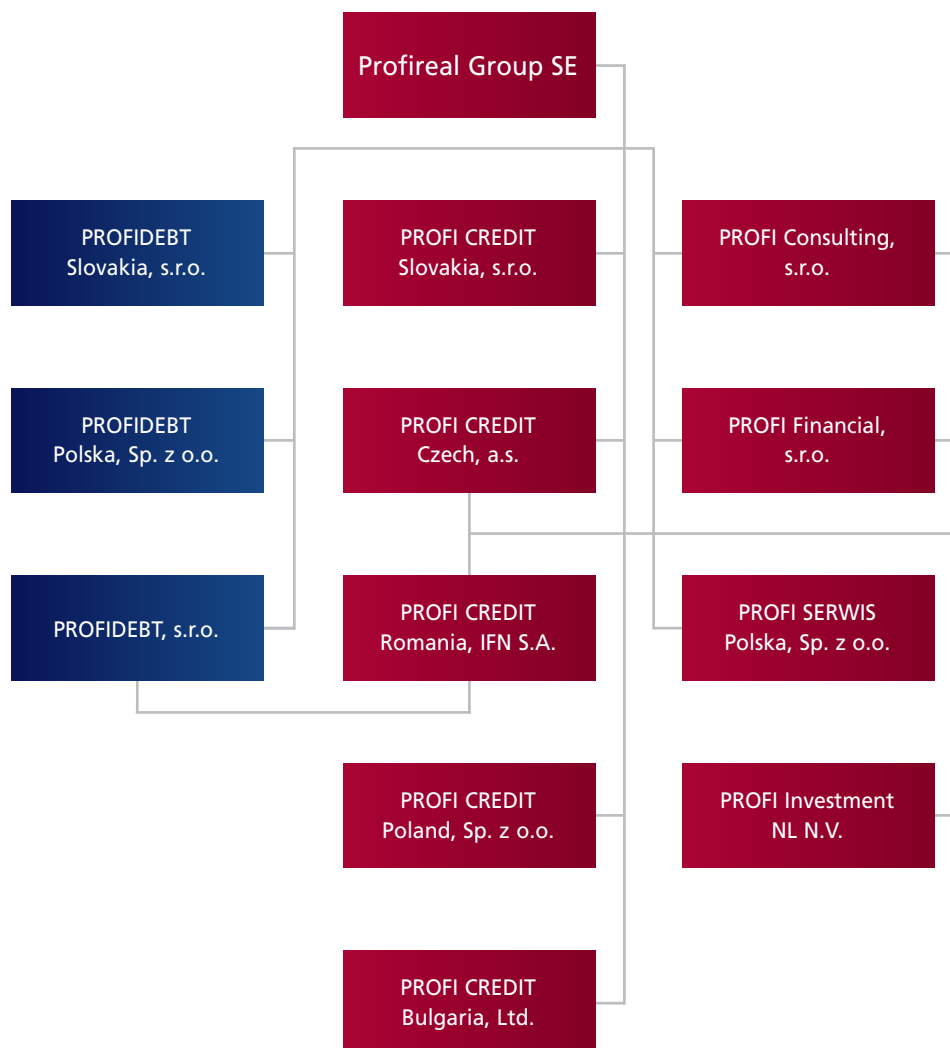
Celem Profireal Group jest zbudowanie silnej grupy finansowej, która będzie stopniowo ekspandowała do większości krajów Europy Środkowej i Wschodniej. Misja ta będzie wymagała wiele wysiłku, jednakże dotychczasowe wyniki pokazują, iż firmie udaje się ją wypełnić z powodzeniem.

The PROFIDEBT division is mainly concerned with the purchase, management and collection of retail receivables. PROFIDEBT, s.r.o., and PROFIDEBT Slovakia, s.r.o., which are part of the PROFIDEBT division, were established at the beginning of 2005. In 2008, PROFIDEBT plans to enter and develop its activities in further countries of Eastern Europe, such as Bulgaria and Poland. The aim is to follow the PROFI CREDIT division in expanding to new territories.

In 2007 the Profireal Group was transformed into a group organised as a holding, i.e. with the parent company now only concerned with holding capital participation in the subsidiaries. In December 2007, Profireal Group SE, with its registered office in The Netherlands, became the parent company of the financial group.

The aim of the Profireal Group is to build a strong financial group that will gradually expand its activities into most countries of Central and Eastern Europe. This is a demanding task, but results have shown that the company is successful in achieving it.

Struktura Profireal Group Profireal Group Structure



Słowo wstępne CEO
Letter from the Vice-Chairman of the Board of Directors



Inż. Vladimir Michniewicz
V-ce Prezes Zarządu
Vice-Chairman of the Board of Directors

Szanowni Państwo,

Prezentujemy Państwu sprawozdanie finansowe spółki PROFİ CREDIT Poland Sp. z o.o. za 2007 rok. Spółka została zarejestrowana w KRS jako Profireal Polska Sp. z o.o. w dniu 30 czerwca 2004 roku i rozpoczęła swoją działalność w dniu 1 października tego samego roku. Od 27 lutego 2008 spółka funkcjonuje pod nową nazwą – PROFİ CREDIT Poland Sp. z o.o. Siedziba spółki znajduje się w Bielsku-Białej przy ulicy Browarnej 2.

Od 21 grudnia 2007 roku PROFİ CREDIT Poland Sp. z o.o. wchodzi w skład holdingu ze spółką macierzystą Profireal Group SE mającą siedzibę w Holandii. W skład holdingu oprócz PROFİ CREDIT Poland wchodzi jeszcze spółki PROFİ CREDIT operujące na rynku czeskim, słowackim, bułgarskim i rumuńskim. Struktura holdingu potwierdza finansową stabilizację spółki, która odgrywa duże znaczenie przy współpracy z partnerami biznesowymi. Osiągnięta dzięki temu pozycja przedsiębiorstwa ma dodatkowy cel, którym jest przygotowanie do emisji udziałów w spółce na zewnątrz. Sprzedaż udziałów zarząd firmy planuje przeprowadzić w ciągu kilku następnych lat. Pozwoli to na zdobycie dodatkowych zasobów finansowych niezbędnych do rozszerzenia działalności o inne kraje europejskie.

Podsumowując rok 2007 w Polsce należy określić go rokiem dużych zmian. Przede wszystkim udało nam się rozwinąć sieć handlową: w 2006 roku mieliśmy 13 oddziałów regionalnych, obecnie jest ich 18; chcąc jeszcze lepiej dopasować strukturę sieci handlowej do potencjału ekonomicznego poszczególnych regionów w kraju nowe placówki powstały w Kaliszu, Opolu, Kielcach, Zielonej Górze i Katowicach. Struktura PROFİ CREDIT Poland opiera się na działaniu samodzielnych regionów posiadających swoje centra w postaci biur regionalnych. Regionem zarządza Dyrektor Regionu. Strukturę regionalną wspomaga centrala firmy. W celu sprawnego i efektywnego zarządzania struktura handlowa jest podzielona na 3 nadregiony (Południowy, Zachodni i Wschodni), które są zarządzane przez Dyrektorów Nadregionalnych.

Ladies and Gentlemen,

We would like to present the PROFİ CREDIT Poland Ltd. Annual Report for 2007 to you. The company was registered in the National Court Register as Profireal Polska Sp. z o.o. on 30 June 2004 and started its activity on 1 October 2004. From 27 January 2008, the company operates under its new name – PROFİ CREDIT Poland Sp. z o.o. The company's seat is located in Bielsko-Biała at 2 Browarna St.

Since 21 December 2007, PROFİ CREDIT Poland Ltd. has been a part of a holding, with Profireal Group SE, with its seat in The Netherlands, as the parent company. Apart from PROFİ CREDIT Poland, the holding comprises PROFİ CREDIT companies operating on the Czech, Slovak, Bulgarian, and Romanian markets. The holding structure proves financial stabilization of the company, which is of great importance in cooperation with business partners. The position gained thanks to the stabilization of the company has an additional goal, which is to prepare for the company to issue shares to third parties. The company's Board of Directors plans to execute sales of shares in the next years. It allows for gaining additional financial resources indispensable for expansion of operations into other European countries.

Summing up 2007 in Poland, it should be noted that it was a year of major modifications. First of all, a distribution network was developed: in 2006 we had 13 regional branches and currently there are 18; in order to better tailor the distribution network to economic potential of individual regions in the country, new offices were established in Kalisz, Opole, Kielce, Zielona Góra and Katowice. The PROFİ CREDIT Poland structure is based on the operation of independent regions with their centres in the form of regional offices. Each region is managed by a Regional Director. The regional structure is supported by the company's headquarters. In order to efficiently and effectively manage the commercial structure, the distribution network structure has been divided into 3 large areas (Southern, Western, and Eastern) being managed by Area Directors.

Słowo wstępne CEO Letter from the Vice-Chairman of the Board of Directors

Pojawiło się nowe narzędzie do rozwoju sieci handlowej – stanowisko District Manager – które ma na celu w znacznym stopniu usprawnić pracę w regionach.

W ubiegłym roku miały miejsce również istotne zmiany personalne polegające głównie na uzupełnieniu sieci handlowej. Możemy powiedzieć, że na chwilę obecną jakość pracowników zatrudnionych w sieci jest bardzo wysoka i w niemal w 97% pokrywa się z zapotrzebowaniem ilościowym.

W celu usprawnienia komunikacji biur regionalnych z centralą firmy przeprowadziliśmy modernizację sprzętu i sieci komputerowej. Uzyskaliśmy również certyfikat Microsoft Licence Management odnośnie legalności zainstalowanego i użytkowanego w firmie oprogramowania.

W 2007 roku miały miejsce istotne zmiany również w produkcie oferowanym przez spółkę PROFI CREDIT Poland – łatwo dostępną pożyczkę odnawialnej. Zmieniony został system obliczania zdolności płatniczej, co sprawiło, że pożyczka PROFI CREDIT stała się bardziej dostępna dla przeciętnego konsumenta bez zwiększenia ryzyka Spółki. Spółka zmieniła również podejście do swoich stałych, dobrych klientów, dla których została stworzona specjalna pożyczka – tańsza, z mniejszymi wymogami odnośnie wykazywanej zdolności płatniczej.

W ubiegłym roku przeprowadziliśmy szereg szkoleń podnoszących kwalifikacje naszych pracowników: szkolenia sprzedażowe dla Doradców Finansowych, dla Dyrektorów Regionalnych oraz system szkoleń dla managementu spółki.

Dzięki tym wszystkim zmianom udało się nam osiągnąć bardzo dobry wynik – 38% wzrostu sprzedaży względem roku poprzedniego. Udzieliliśmy

A new tool for development of the distribution network has emerged – the position of a District Manager – to significantly improve work in regions. There were also considerable personnel changes last year, mainly consisting in completion of the distribution network. We may say that the current quality of employees in the distribution network is very high and meets the quantitative needs/requirements almost in 97 per cent.

In order to make communication of regional offices with the company headquarters more efficient, we have modernized our equipment and computer network. We have received a Microsoft Licence Management certificate on legality of the software installed and used in the company.

In 2007, there were also significant modifications in the product offered by PROFI CREDIT Poland – an easily available renewable cash loan. The solvency calculation system has been changed, which made the PROFI CREDIT loan more available to an ordinary consumer without any considerable risk for the company. The company has also changed its attitude to its regular, good clients for whom a special loan – cheaper, with fewer requirements for solvency – has been created.

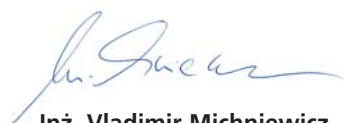
Last year, we conducted a number of training sessions to enhance qualifications of our employees: sales training for financial advisors and regional directors and a system of training for the company's management.

Thanks to all these modifications, we managed to achieve a very good result – 38% sales growth in comparison to last year. We granted loans to more than 13 000 clients at a total of PLN 99 163 926. The company paid to its field employees a commission of PLN 3 286 309. The highest commission of a manager

pożyczek ponad 13 000 Klientów o łącznej wartości 99 163 926 zł. Spółka wypłaciła swoim pracownikom terenowym prowizję w wysokości 3 286 309 zł. Najwyższa prowizja Managera wyniosła 24 874,21 zł, a najwyższa prowizja Doradcy Finansowego w 2007 roku to 11 500,92 zł. Średnia wartość produkcji w ubiegłym roku wyniosła 8 321 191 zł. Intensyfikacja działań sprzedażowych spowodowała wzrost wartości sprzedaży, która w ostatnim miesiącu ubiegłego roku wyniosła 7 521 378 zł.

Poprawiła się także jakość sprzedaży – odwróciliśmy wzrostową tendencję recydywy całkowitej. Rok 2007 zakończyliśmy z wynikiem o 2% niższym względem roku 2006. Natomiast aktualna recydywa została obniżona o ponad 4%.

Przez cały ubiegły rok prowadziliśmy szereg działań mających na celu przygotowanie firmy do zmiany nazwy i znaku firmowego. Od 27 lutego 2008 roku działamy pod nową nazwą – PROFİ CREDIT Poland. Nie jest to tylko symboliczna zmiana. Jestem przekonany, że jest to przede wszystkim początek budowy silnej europejskiej marki, wspólnej dla całej naszej organizacji. Siła nowej marki tkwi w jej wartościach, które mają przedstawić nową firmę jako przyjazną, elastyczną i profesjonalną. Nowy wizerunek opiera się na wzajemnym szacunku i zaufaniu względem wszystkich klientów, współpracowników i partnerów firmy oraz stałym rozwoju sieci handlowej i każdego pracownika firmy PROFİ CREDIT Poland.



Inż. Vladimir Michniewicz

V-ce Prezes Zarządu

Vice-Chairman of the Board of Directors

equalled PLN 24 874.21, and the highest commission of a financial advisor was PLN 11 500.92 in 2007. The average production equalled PLN 8 321 191 last year. Intensification of sale activities caused the sales value to grow. In the last month of last year, it equalled PLN 7 521 378.

The sale quality also improved as we reversed the upward tendency of total recidivism. We finished 2007 with a result of 2% lower than in 2006. Current recidivism has been reduced by over 4%.

Throughout last year, we were taking actions aimed at changing the company's name and trade mark. Since 27 February 2008, we have been operating under a new name – PROFİ CREDIT Poland. It is not only a symbolic change. I am convinced that this is, above all, the very beginning of a strong European brand creation, common for our whole organization. The strength of a new brand is in its values that are to present a new company as friendly, flexible and professional. The new image is based on mutual respect and trust towards all clients, collaborators and company's partners and also on continued development of the distribution network as well as every employee of PROFİ CREDIT Poland.

Zarząd

Board of Directors



Inż. Petr Vrba

Prezes Zarządu

Chairman of the Board of Directors

Po ukończeniu nauki w gimnazjum pardubickim o specjalizacji matematyczno - fizycznej, rozpoczął studia na Uniwersytecie Pardubickim na Wydziale Transportu o kierunku managementu, marketingu i logistyki. Po studiach rozpoczął pracę w spółce Profireal na stanowisku junior managera, został członkiem Zarządu Spółki, a od kwietnia 2006 roku dyrektorem generalnym PROFİ CREDIT, a.s. Jest odpowiedzialny za koordynację czynności Profireal Group.

After completing his studies at the Secondary Grammar School in Pardubice, specializing in mathematics and physics, he graduated from the University of Pardubice. There he completed studies at the Transportation Faculty with a focus on management, marketing and logistics. Having finished his studies, he joined PROFİ CREDIT and started working in a junior managerial position, later becoming a member of the Board of Directors. Since April 2006, he has been the Chief Executive Officer of the PROFİ CREDIT division. In this position, he is fully responsible for coordinating activities of all companies within the PROFİ CREDIT division.



Vladimir Michniewicz

V-ce Prezes Zarządu

Vice-Chairman of the Board of Directors

Po ukończeniu studiów w Wyższej Szkole Ekonomicznej pracował na kilku znaczących stanowiskach w sektorze bankowym, gdzie zyskał doświadczenie międzynarodowe. W 2003 roku objął stanowisko dyrektora wykonawczego Profireal Slovakia. Natomiast od października 2006 roku jest dyrektorem wykonawczym PROFİ CREDIT Poland. W związku z tą pozycją odpowiedzialny jest za koordynację czynności wszystkich działów PROFİ CREDIT Poland.

After completing studies at the School of Economics, he worked in several important positions in the banking sector, where he gained international experience. In 2003, he took over the position of an executive director of Profireal Slovakia. Since October 2006, he has been an executive director of PROFİ CREDIT Poland. In this position, he is responsible for coordination of activities of all sections of PROFİ CREDIT Poland.



Urban Sidorczuk

Członek Zarządu

Member of the Board of Directors

Ukończył Wyższą Szkołę Informatyki i Zarządzania o specjalizacji komputerowe systemy zarządzania. Od wielu lat pracuje na stanowiskach managerskich w sektorze finansowym. W spółce PROFİ CREDIT Poland jest od samego początku, to jest od 2004 r. Odpowiedzialny był za kompletne szkolenia i wyniki sieci handlowej. We wrześniu 2005 r objął kierownictwo działu Development Department. Od grudnia 2006 roku został Dyrektorem Handlowym, a obecnie również Członkiem Zarządu Spółki PROFİ CREDIT Poland.

He completed the School of Computer Science and Management with specialization in computer systems of management. For many years, he worked in managerial positions in the financial sector. He has been with PROFİ CREDIT Poland since its establishing in 2004. He was responsible for training and commercial network results. In September 2005, he became a manager of the Development Department. Since December 2006, he has been the Commercial Director and, at present, he is also a Member of the Board of Directors of PROFİ CREDIT Poland.



Pavel Strnádek

Członek Zarządu

Member of the Board of Directors

W spółce pracuje od lipca ubiegłego roku na stanowisku Dyrektora Handlowego w regionie Europy Środkowej w ramach dywizji PROFİ CREDIT. W ramach wykonywanych czynności jest w pełni odpowiedzialny za koordynację działań wszystkich sektorów handlowych dywizji PROFİ CREDIT.

He has been working at the company as Commercial Director of the PROFİ CREDIT division for Central Europe since July of last year. Within the framework of his activities, he is fully responsible for coordination of activities of all commercial sectors of the PROFİ CREDIT division.

Profil Spółki

Company Profile

Spółka PROFİ CREDIT Poland rozpoczęła działalność pod nazwą Profireal Polska w 2004 roku jako część międzynarodowego koncernu Profireal Group. Od lutego 2008 roku spółka funkcjonuje pod nową nazwą – PROFİ CREDIT Poland Sp. z o.o.

Siedziba spółki znajduje się w Bielsku-Białej przy ulicy Browarnej 2. Od grudnia 2007 roku PROFİ CREDIT Poland Sp. z o.o. wchodzi w skład holdingu ze spółką macierzystą Profireal Group SE mającą siedzibę w Holandii. W skład holdingu oprócz PROFİ CREDIT Poland wchodzi jeszcze spółki PROFİ CREDIT operujące na rynku czeskim, słowackim, bułgarskim i rumuńskim oraz spółki należące do dywizji PROFİDEBT operujące na rynku czeskim i słowackim. Struktura holdingu potwierdza finansową stabilizację spółki, która odgrywa duże znaczenie przy współpracy z partnerami biznesowymi. Osiągnięta dzięki temu pozycja przedsiębiorstwa ma dodatkowy cel, którym jest przygotowanie do emisji udziałów w spółce na zewnątrz. Sprzedaż udziałów zarząd firmy planuje przeprowadzić w ciągu kilku następnych lat. Pozwoli to na zdobycie dodatkowych zasobów finansowych niezbędnych do rozszerzenia działalności o inne kraje europejskie.

Przedmiotem działalności spółki PROFİ CREDIT Poland jest udzielanie z własnych środków finansowych łatwodostępnych pożyczek gotówkowych dla szerokiego grona klientów indywidualnych.

W 2004 roku, czyli w roku rozpoczęcia swojej działalności w Polsce, spółka otworzyła 6 biur regionalnych w miastach: Bielsko-Biała, Wrocław, Opole, Katowice, Częstochowa, Kraków i rozpoczęła budowę sieci handlowej poprzez rekrutację dyrektorów regionalnych i doradców finansowych. W okresie X-XII 2004 roku sieć handlową tworzyło 6 dyrektorów regionalnych i 217 doradców finansowych. Poprzez aktywną sprzedaż pożyczek gotówkowych do końca 2004 roku firma uzyskała wynik w wysokości 5 529 798 zł, a średnia wartość produkcji wyniosła 1 843 266 zł.

PROFİ CREDIT Poland started its activity in 2004 as a part of the international consortium of Profireal Group under the name of Profireal Polska. Since February 2008, the company has operated under the name of PROFİ CREDIT Poland Ltd.

The company's seat is located in Bielsko-Biała at 2 Browarna St. Since December 2007, PROFİ CREDIT Poland Ltd. has been a part of a holding with its parent company, Profireal Group SE, having its seat in The Netherlands. Apart from PROFİ CREDIT Poland, the holding comprises PROFİ CREDIT companies operating on the Czech, Slovak, Bulgarian, and Romanian markets and companies belonging to the PROFİDEBT division operating on the Czech and Slovak markets. The holding structure proves financial stabilization of the company, which is of great importance in cooperation with business partners. The position gained thanks to the stabilization of the company has an additional goal, which is to prepare for the company to issue shares to third parties. The company's Board of Directors plans to execute sales of shares in the next years. It allows for gaining additional financial resources indispensable for expansion of operations into other European countries.

The scope of business of PROFİ CREDIT Poland is to grant, from its own resources, easily available cash loans to a large group of individual clients.

In 2004, the year of the beginning of its activity in Poland, the company opened 6 regional offices in the cities of Bielsko-Biała, Wrocław, Opole, Katowice, Częstochowa and Kraków, and started distribution network development recruiting regional directors and financial advisors. Between October and December 2004, the distribution network comprised 6 regional directors and 217 financial advisors. Thanks to active cash loan sales, the company made PLN 5 529 798 by the end of 2004, and the average production equalled PLN 1 843 266.

Rok 2005 był przede wszystkim rokiem ekspansji na nowe obszary Polski. Na koniec 2005 roku spółka działała już w 10 regionach: Katowice, Wrocław, Kraków, Łódź, Poznań, Warszawa, Rzeszów, Lublin, Toruń, Gdańsk. Wraz z rozwojem zasięgu terytorialnego spółki ponad czterokrotnie wzrosła liczba współpracujących z nią Doradców Finansowych. Na koniec 2005 roku liczba ta wyniosła 944 osoby. Wartość sprzedaży to 68 230 686 zł, a średnia wartość produkcji kształtowała się na poziomie 5 685 891 zł.

W roku 2006 poczyniono kolejne kroki w kierunku rozszerzenia zasięgu działania sieci handlowej. Struktura firmy powiększyła się o kolejne 3 regiony (Szczecin, Olsztyn, Białystok) – tym samym zwiększając liczbę swoich przedstawicielstw regionalnych do 13. Strategicznym celem spółki w 2006 roku był rozwój jakościowy Doradców Finansowych. Na koniec roku osiągnięto wynik sprzedaży w wysokości 71 822 790 zł brutto, a średnia wartość produkcji wyniosła 5 985 233 zł.

W 2007 liczba przedstawicielstw regionalnych spółki wzrosła do 18. Nowe placówki powstały w Kaliszu, Opolu, Kielcach, Zielonej Górze i Katowicach. Na koniec roku liczba Doradców Finansowych wyniosła 887 osób. Wynik sprzedaży wzrósł o 38% względem roku 2006 i wyniósł 99 163 926 zł. Średnia wartość produkcji wyniosła 8 321 191 zł.

W 2007 roku przeprowadzono szereg działań mających na celu przygotowanie firmy do zmiany nazwy i znaku firmowego. Od lutego 2008 roku spółka funkcjonuje pod nową nazwą – PROFİ CREDIT Poland. Nowa nazwa ma być synonimem firmy przyjaznej, elastycznej i profesjonalnej. Nowy wizerunek opiera się na wzajemnym szacunku i zaufaniu względem wszystkich klientów, współpracowników i partnerów firmy oraz stałym rozwoju sieci handlowej i każdego pracownika firmy PROFİ CREDIT Poland.

Above all, 2005 was a year of expansion into new areas in Poland. The company operated in 10 regions at the end of 2005: Katowice; Wrocław; Kraków; Łódź; Poznań; Warszawa; Rzeszów; Lublin; Toruń; and Gdańsk. Together with the company's territorial development, the number of its financial advisors increased more than four times. By the end of 2005 there were 944 financial advisors. The sales were PLN 68 230 686, and the average production reached the level of PLN 5 685 891.

The company took further steps to enhance the distribution network coverage in 2006. The company's structure has expanded to include another 3 regions (Szczecin, Olsztyn, Białystok), with the number of regional branch offices increasing to 13. The company's strategic goal in 2006 was quality development of financial advisors. By the end of the year, the sales result equalled PLN 71 822 790 gross and the average production was PLN 5 985 233.

In 2007, the number of the company's regional branch offices number increased to 18. New offices were established in Kalisz, Opole, Kielce, Zielona Góra, and Katowice. At the end of the year, the number of financial advisors equalled 887. The sales result increased by 38% in comparison to 2006, amounting to PLN 99 163 926. Average production was PLN 8 321 191.

In 2007, the company took actions aimed at changing the company's name and trade mark. Since February 2008, the company has operated under a new name – PROFİ CREDIT Poland. The new name is to be a synonym of a friendly, flexible and professional company. The new image is based on mutual respect and trust towards all clients, collaborators and company's partners and on continued development of the distribution network as well as every employee of PROFİ CREDIT Poland.

11:30



Kluczowe wydarzenia roku 2007

Key Events of the Year 2007

Styczeń

Wprowadzenie korzystnych zmian w ograniczeniach przyznawania pożyczek dla osób pracujących w małych firmach, które przyczyniły się do wsparcia sprzedaży, jak również zmiana sposobu oceniania klientów mających kłopoty finansowe w przeszłości. Wprowadzone zmiany miały na celu zwiększenie zaufania i lojalności klientów w stosunku do Spółki.

Luty

Rozpoczęcie działalności Spółki w regionie Zielona Góra i Kielce.

Marzec

Ogólnopolska konferencja zorganizowana w Wiśle, w hotelu Gołębiowski, na którą zostało zaproszonych ponad 200 Doradców Finansowych z całej Polski, sieć windykacyjna, kadra menedżerska z centrali Spółki. Na konferencji zostały podsumowane działania minionego roku oraz przedstawiono plany sprzedażowe, produktowe na rok kolejny.

Kwiecień

Kolejna edycja Top Club, w której wzięło udział 30 najlepszych menedżerów. W ramach nagrody ufundowany został wyjazd do zamku w Rydzynie. Wyjazd służył integracji, motywacji oraz wzajemnej wymianie doświadczeń.

Czerwiec

Wprowadzenie korzystnych zmian w stosunku do stałych, rzetelnych klientów, dla których została stworzona specjalna oferta pożyczkowa z obniżonymi kryteriami wymaganej zdolności płatniczej. Celem zmian było pozyskanie jeszcze większego zaufania klientów wobec Spółki oraz zachęcenie do ponownego skorzystania z oferty pożyczkowej.

January

Introduction of sales-promoting modifications to limitations of granting loans to persons working in small companies as well as a change of the way clients with financial difficulties in the past were considered. The introduced modifications were to increase client trust and loyalty towards the company.

February

The beginning of the company's activity in the regions of Zielona Góra and Kielce.

March

A nationwide conference was organized at the Gołębiowski Hotel in Wisła, to which over 200 financial advisors from all over Poland, the recover/collection network and the company's headquarters managers were invited. At the conference, the summary of last year's actions was presented as well as new product and sales plans for the next year.

April

The best 30 managers participated in the next edition of Top Club. The prize for the best was an integration trip to the castle in Rydzyn. The trip's purpose was to integrate, motivate and exchange mutual experience.

June

Introduction of favourable modifications with respect to regular, reliable clients – creation of a special loan offer with lower criteria of solvency. The company's goal was to win greater trust of clients in the company and to encourage them to take advantage of the loan offer.

Sierpień

Ogólnopolskie zawody sportowe zorganizowane w Bełchatowie służyły integracji, wzajemnej wymianie doświadczeń dotyczących pracy w spółce. Zaproszonych zostało ponad 100 osób z wszystkich regionów Polski. Głównym celem była motywacja do dalszej pracy.

Rozpoczęcie działalności Spółki w regionie Ruda Śląska (Katowice Zachód).

Wrzesień

Kolejna edycja Top Club, podczas której 30 najlepszych Doradców Finansowych miało okazję przeżyć spływ Dunajcem oraz poddać się licznym zabiegom SPA. Wyjazd służył odpoczynkowi, podnosił także stopień motywacji do dalszej, wytężonej pracy na rzecz Spółki.

Rozpoczęcie działalności Spółki w regionie Kalisz.

Październik

Rozpoczęcie działalności Spółki w regionie Opole.

Listopad

Wprowadzenie projektu District Manager, uwzględniającego ekspansję Spółki także w ramach powiatów. Projekt miał na celu zwiększenie produkcji oraz rozpoznawalności firmy i produktu wśród potencjalnych klientów.

Grudzień

Zorganizowane zostało spotkanie wigilijne w Karczmie w Bielsku-Białej, dla pracowników centrali spółki oraz zaproszonych przedstawicieli regionów. Spotkanie miało na celu wzbudzenie poczucia wspólnoty i równości pracowników.

August

The nationwide sports event organized in Bełchatów facilitated integration and mutual exchange of experience with working at the company. A total of 100 persons from all regions in Poland were invited. The main goal was to motivate to further work.

The beginning of the company's activity in the Ruda Śląska (Katowice Zachód) region.

September

The next edition of Top Club took place, during which the best 30 financial advisors had an opportunity to go canoeing down the Dunajec river and undergo SPA measures. The trip served for relaxation and motivated for further hard work for the Company.

The beginning of the company's activity in the Kalisz region.

October

The beginning of the company's activity in the Opole region.

November

The District Manager project was introduced, taking into account the company's expansion within administrative districts/counties. The project aimed at production enhancement and greater company and product recognition among potential clients.

December

A Christmas party was organized in Karczma in Bielsko Biała for the company's headquarters and invited regional representatives. The meeting aimed to promote the sense of union and employee equality.

Produkt

Products

Spółka PROFİ CREDIT Poland oferuje swoim klientom krótkoterminowe odnawialne pożyczki gotówkowe. Są to pożyczki dla osób uzyskujących dochody z wielu źródeł – zarówno z tytułu umowy o pracę, z emerytury i renty, jak również z tytułu prowadzonej działalności gospodarczej, czy rolniczej.

Pożyczki dają klientom możliwość pozyskania środków na dowolny cel, również na spłatę pożyczek zaciągniętych w bankach i innych instytucjach kredytowych. We wszystkich przypadkach pieniądze wypłacane są w formie przelewu bezgotówkowego na rachunek bankowy klienta. W taki sam sposób klienci dokonują spłaty kredytu. Zaletą pożyczek spółki PROFİ CREDIT Poland jest ich łatwa dostępność i szybki proces udzielenia.

Głównym produktem firmy jest pożyczka odnawialna - przeznaczona dla wszystkich klientów, którzy posiadają regularne dochody. Oprócz osób zatrudnionych mogą ją uzyskać także emeryci i renciści. Termin spłaty pożyczki wynosi od jednego do trzech lat. Pożyczkę można przeznaczyć na dowolny cel.

Firma PROFİ CREDIT Poland w swoim portfelu posiada także pożyczki dla sfery przedsiębiorców - dla osób uzyskujących dochód z tytułu prowadzenia działalności gospodarczej i rolników.

Pożyczki te są przeznaczone również dla osób, które niedawno rozpoczęły działalność gospodarczą, które nie posiadają jeszcze odpowiedniej historii finansowej. Wszystkie wnioski są oceniane indywidualnie i bezpłatnie. Pożyczka dla osób prowadzących działalność może być przeznaczona na dowolne cele, nie związane z prowadzoną działalnością.

PROFİ CREDIT Poland offers its clients short-term renewable cash loans. These loans are for persons earning an income from many sources – by virtue of a contract of employment, (retirement) pension and annuity as well as by virtue of economic or agricultural activities.

The loans give clients a possibility to gain funds for any purpose and also to repay loans drawn from banks and other credit agencies. In all cases the money is paid in the form of a non-cash bank transfer to the client's bank account. Clients repay a credit in the same way. The advantage of the PROFİ CREDIT Poland loans is their easiness of availability and the fast loan granting process.

The company's principal product is a renewable loan, intended for all clients with regular income. In addition to employees, it is also granted to retired persons and annuitants. The deadline to repay the loan is from one to three years. The loan may be allocated to any purpose.

The PROFİ CREDIT Poland portfolio also includes the loans for the businessmen sphere – for persons getting the income from the economic activity and farmers.

These loans are also intended for persons who have recently started their economic activity and who do not have a sufficient financial history. All applications are assessed individually and free of charge. A loan to persons that run an economic activity may be allocated for any purpose not connected with the activity.

W 2007 roku pożyczka spółki PROFİ CREDIT Poland uległa wielu istotnym zmianom, zarówno w zakresie procesu jej przyznawania, jak i w zakresie kryteriów produktowych:

- uelastyczniono warunki przyznawania pożyczek osobom zatrudnionym w firmach prywatnych,
- zmieniony został system obliczania zdolności płatniczej, co sprawiło, że pożyczka PROFİ CREDIT stała się bardziej dostępna dla przeciętnego konsumenta, bez zwiększenia ryzyka spółki,
- spółka zmieniła również podejście do swoich stałych, dobrych klientów, dla których została stworzona specjalna pożyczka – tańsza, z mniejszymi wymogami odnośnie wykazywanej zdolności płatniczej.

Rok 2007 to też rok, kiedy został wprowadzony projekt, którego zadaniem było uproszczenie procesu udzielania pożyczek i skrócenie czasu oczekiwania klientów na pieniądze. Zamiast wypełniania wniosku i po kilku dniach ponownego spotkania się z Doradcą Finansowym celem podpisania umowy pożyczki, następuje od razu zawarcie umowy pożyczki odnawialnej. Regiony, które dotychczas testowały nowe rozwiązania oceniają, że innowacje spowodowały przyspieszenie procesu zawierania umów i następnie procesu przyznawania pożyczek.

W zmianach produktowych istotną rolę odgrywają doradcy finansowi, którzy przekazują do centrali firmy uwagi i sugestie otrzymane od klientów. Stopniowo wprowadzane są ulepszenia systemowo-techniczne, które uproszczą i przyspieszą procesy przyznawania pożyczek, np. system komunikacji centrali z Doradcami Finansowymi za pomocą telefonów komórkowych – sms.

In 2007, the PROFİ CREDIT Poland loan underwent many critical modifications in terms of the process of granting as well as product criteria:

- The conditions of granting loans to persons engaged in private firms given elasticity;
- The solvency calculation system was changed, making the PROFİ CREDIT loan more available to an ordinary consumer without any considerable risk for the company; and
- The company changed its attitude to its regular, good clients for whom a special loan – cheaper, with fewer requirements for solvency – has been created.

2007 was also the year of introducing a project aimed at facilitating the loan granting process and shortening the time of waiting for the money. Instead of filling in an application form and meeting a financial advisor after several days in order to sign a loan agreement, there will be direct conclusion of a renewable loan agreement. The regions that have tested the new solutions evaluated new innovations as facilitating acceleration of the agreement conclusion process and the loan granting process.

Financial advisors play an essential role in product changes, as they communicate clients' comments and suggestions to the company's headquarters. Technical and systemic improvements are gradually introduced to facilitate the loan granting process, such as a communication system of the head office with financial advisors by usage of mobiles – text messages.

Produkt Products

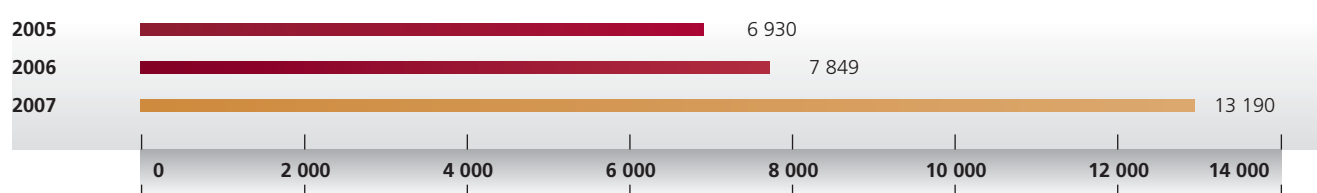
W najbliższym czasie spółka planuje wprowadzenie kalkulatora elektronicznego i druków Kart Klientów, czy Umów wypełnianych elektronicznie. Będą one zawierały wszystkie kryteria produktowe stosowane w procesie przyznawania pożyczek. Doradca Finansowy dysponuje wstępną decyzją o przyznaniu pożyczki w trakcie rozmowy z klientem, mogąc wydrukować przy nim wszystkie potrzebne formularze z minimum prawdopodobieństwa, że dane na drukach są błędnie wpisane. Dla klienta oznacza to przyspieszenie całego procesu przyznawania pożyczki.

In the closest time the company plans the introduction of the electronic calculator, the printing of Customer's Cards and Contracts which will be filled electronically. They will contain all product criteria applied in the process of granting loans. A financial advisor makes an initial decision regarding granting of a loan during the conversation with a client and can print out, in his/her presence, all necessary forms with a minimal probability of the data on the forms being incorrect. For the client, this means acceleration of the entire loan granting process.

Wyniki sieci handlowej

Business Results

Ilość pożyczek udzielonych przez PROFİ CREDIT Poland
Quantity of Loans by PROFİ CREDIT Poland



Obrót spółki PROFİ CREDIT Poland w 2007 roku osiągnął wartość 99 163 926 zł, dzięki temu spółka wypłaciła 3 286 309 zł prowizji. Najwyższa prowizja Managera wyniosła 24 874,21 zł, a najwyższa prowizja Doradcy Finansowego w 2007 roku to 11 500,92 zł. Wysokość prowizji to nie jedyny element motywujący potencjalnych Doradców Finansowych do podjęcia długofalowej współpracy z PROFİ CREDIT Poland.

Wysokość produkcji w skali roku 2007 utrzymywała się średnio na poziomie 8 321 191 zł. Najwyższą produkcję zanotowano w regionie Katowice Wschód, gdzie wyniosła ona prawie 16 000 000 zł. Najwyższą sprzedaż w ubiegłym roku zanotowano w czerwcu, kiedy to wyniosła ona 10 467 252 zł. Na koniec roku 2007 wartość sprzedaży brutto wyniosła 7 521 378 zł.

Wartość udzielonych w 2007 roku pożyczek wyniosła 99 163 926 zł brutto, co przełożyło się na 13 190 podpisanych umów pożyczki. W roku 2006 wartość udzielonych pożyczek wyniosła 71 822 790 zł, odnotowaliśmy więc wzrost produkcji o prawie 28 mln zł.

The PROFİ CREDIT Poland turnover reached PLN 99 163 926 in 2007, and owing to this, the company paid commission of PLN 3 286 309. The highest commission for a manager equalled PLN 24 874.21 and the highest commission for a financial advisor was PLN 11 500.92 in 2007. The amount of commission for potential financial advisors is not the only motivating element to establish long-term cooperation with PROFİ CREDIT Poland.

The average production level remained at PLN 8 321 191 in 2007. The highest amount of production was achieved in the Katowice Zachód region, where it equalled almost PLN 16 000 000. The highest amount of production was recorded in June last year, amounting to PLN 10 467 252. Gross sales production equalled PLN 7 521 378 at the end of the year 2007.

The value of loans granted in 2007 equalled PLN 99 163 926 gross, that is 13 190 signed loan agreements. In 2006, the value of granted loans was PLN 71 822 790, marking an increase in production by almost PLN 28 million.

19:02





1

2

3

4

5

Struktura sieci handlowej

Sales Network

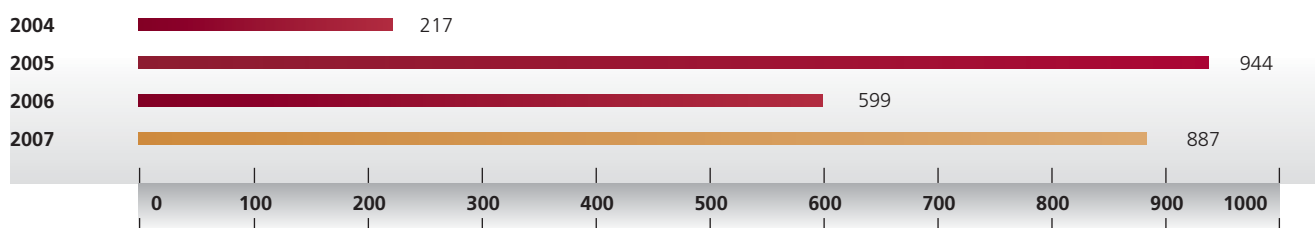
Spółka PROFİ CREDIT Poland sprzedaje swój produkt - pożyczki gotówkowe - przez sieć zewnętrznych pracowników posiadających działalność gospodarczą i związanych ze spółką umową o współpracy lub umową zleceniem.

Zadaniem Doradców Finansowych jest efektywna sprzedaż pożyczek gotówkowych, co w praktyce obejmuje szereg ważnych działań począwszy od: skontaktowania się z klientem, przedstawienia produktu i zaproponowania rozwiązania korzystnego dla klienta i spółki. Kolejnymi czynnościami są: zgromadzenie i przesłanie do centrali firmy potrzebnych do udzielenia pożyczki dokumentów, a po udzieleniu pożyczki stałe zainteresowanie jakością spłaty całego zadłużenia klienta. Z tego też powodu „jakość sieci” budowana poprzez ekspansję na nowe tereny Polski wymagała założenia nowych biur regionalnych, rekrutacji Dyrektorów Regionalnych i ich pomocy w budowaniu sieci Doradców Finansowych w tych regionach. Liczba Doradców Finansowych w grudniu 2007 roku wynosiła 887. Średnia produkcja na jednego Doradcę Finansowego w 2007 roku wyniosła 11 797 zł.

PROFI CREDIT Poland sells its product – cash loans – through a network of contractors conducting an economic activity, who are bound by a cooperation agreement with the company.

The financial advisors' task is to efficiently sell cash loans, including a number of important activities, starting with: a contact with a client, presentation of the product and a suggestion of an advantageous solution for the client and the company. The successive activities are: gathering and forwarding to the company's headquarters documents necessary to grant a loan and, when the loan has been granted, constant attention to the repayment status of the client's entire debt. This is the reason why the "network quality" developed through expansion into other areas of Poland required setting up new regional offices, regional directors recruitment and their assistance in developing a financial advisors network for those areas. In December 2007, the number of financial advisors equalled 887. The average production per one commercial advisor equalled PLN 11 797 in 2007.

Liczba DF PROFI CREDIT Poland
Number of Credit Advisors PROFI CREDIT Poland



W 2007 roku pojawiło się nowe narzędzie do rozwoju sieci handlowej – stanowisko District Manager – które ma na celu w znacznym stopniu usprawnić pracę w regionach.

Spółka PROFI CREDIT Poland posiada obecnie 18 oddziałów regionalnych zlokalizowanych na terenie całej Polski. W celu sprawniejszego i efektywniejszego zarządzania siecią handlową obszar działania firmy został podzielony na 3 nadregiony, które są zarządzane przez dyrektorów nadregionalnych. Całością sieci handlowej zarządza Dyrektor Handlowy.

In 2007, a new tool for distribution network development emerged – the position of a District Manager – to improve work in regions.

PROFI CREDIT Poland currently has 18 regional divisions located throughout Poland. In order to competently and efficiently manage the distribution network, the company's operations have been divided into 3 areas managed by Area Directors. The distribution network is managed by the Commercial Director.

Pracownicy Employees

Dla PROFİ CREDIT Poland bardzo ważne jest, by pracownicy byli zadowoleni i czuli satysfakcję z wykonywanej pracy.

W tym celu spółka tworzy i odpowiednio wyposaża stanowiska pracy, bez których rozwój firmy byłby niemożliwy. Na koniec 2007 roku firma zatrudniała 161 osób, w następujących działach i sekcjach:

- Dział Dyrektora Wykonawczego
 - Sekcja PR
 - Sekcja HR
 - Sekcja Skarg i Nadzoru
 - Sekcja Szkoleń
- Dział Finansowy
 - Sekcja Organizacji i Kontroli
- Dział Produktu i Analizy
- Dział Marketingu
- Dział Handlowy
- Dział Rozwoju
- Dział Obsługi Bieżącej
- Dział Windykacji
- Dział Informatyczny – IT

W 2007 roku, celem usprawnienia funkcjonowania spółki, utworzono następujące stanowiska:

- Asystentka HR Managera
- Specjalista ds. Zleceniobiorców
- Asystentka ds. Szkoleń
- Specjalista ds. Rozwoju w Dziale Produktu
- Specjalista ds. Marketingu/e-gate
- Asystentka ds. DSM i sieci
- Pracownik wsparcia technicznego
- Asystentka Działu Organizacji i Kontroli
- Manager ds. Wsparcia Marketingowego Sieci
- PR Manager
- Asystentka Manager ds. Kadr i Płac
- Manager ds. Windykacji Nadregionu
- Regionalny Koordynator Windykacji
- Asystentka dyrektora ds. windykacji
- Specjalista ds. obsługi biur regionalnych
- Asystentka ds. obsługi klienta
- Asystentka ds. korespondencji
- Specjalista ds. marketingu- koordynator Call Center

It is of great importance for PROFİ CREDIT Poland that its employees are pleased and satisfied with their work.

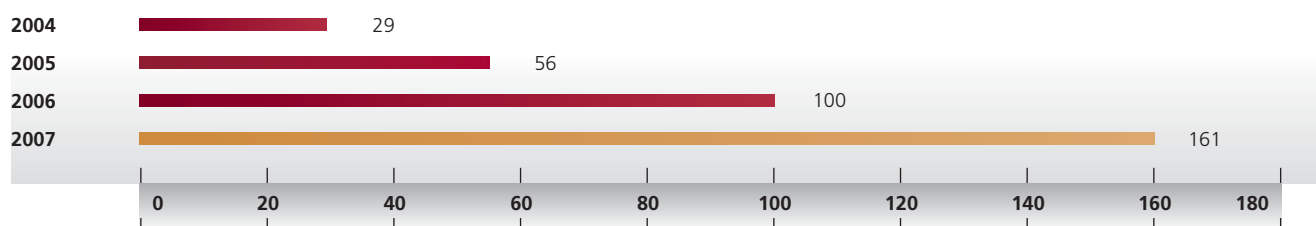
This is the reason why the company creates and adds positions without which the company's development would be impossible. At the end of 2007, the company employed 161 persons in the following departments:

- Executive Director Dept.;
 - PR Section;
 - HR Section;
 - Complaints and Supervisory Section
 - Training Section;
- Financial Dept.;
 - Organization and Audit Section;
- Product and Analysis Dept.;
- Marketing Dept.;
- Commercial Dept.;
- Development Dept.;
- Current Service Dept.;
- Recovery Dept.; and
- IT Dept.;

In order to make the company's activities more efficient, new positions were created in 2007:

- Assistant of HR Manager
- Contract Specialist
- Assistant of training
- Product Development Specialist
- Marketing Specialist / e-gate
- DSM and Network Assistant
- Employee of IT Technical Support
- Assistant of Organization and Control Department
- Marketing Specialist Support
- PR Manager
- Personnel Manager Assistant
- Collections Manager
- Regional Collections Coordinator
- Assistant of Head of Collections Department
- Operations Specialist
- Customer Service Assistant
- Receptionist
- Marketing Specialist/Call Center Coordinator

Wielkość zatrudnienia PROFI CREDIT Poland
Number of Employees of PROFI CREDIT Poland



Praktycznie połowa zatrudnionych posiada wykształcenie wyższe, pozostali pracownicy posiadają wykształcenie średnie, lub nie zakończyły jeszcze edukacji. Średnia wieku osób zatrudnionych wynosi 31 lat. W roku 2007 zostało zwolnionych 42 pracowników- kilku z nich upłynął czas umowy, części wypowiedziano umowę, z kolei z większością umowa została rozwiązana na podstawie porozumienia stron. Średnie wynagrodzenie pracowników, wynosiło 3189 zł brutto.

Almost one half of the employees have a university degree; the remaining persons have secondary education, or have not completed their education. The average age of employees is 31 years. Forty-two employees were dismissed in 2007, some due to their employment contract expiring, some due to their contract being terminated; contracts of the majority of employees were terminated by mutual agreement of the parties. The average salary of an employee was PLN 3 189 gross.

Sponsoring Sponsorship

Kwiecień

- Profireal Polska była jednym ze sponsorów imprezy „25 Maraton Wrocław”, która odbywa się cyklicznie. Zmagania sportowe były połączone z festynem, na którym odbywały się pokazy artystyczne oraz promocje. Impreza cieszyła się zainteresowaniem mieszkańców Wrocławia, a firma Profireal ufundowała wiele nagród w konkursach i zabawach organizowanych na głównej scenie maratonu.

Maj

- Spółka Profireal Polska była sponsorem festynu Moto-Show w Toruniu, z pokazami straży pożarnej, pojazdów wojskowych i motocykli.

Czerwiec

- Spółka sponsorowała majówkę w Rudzie Śląskiej.
- W ramach imprezy „Sobótki-Wianki-Świętojanki” Profireal Polska była jednym ze sponsorów zabawy z okazji nocy świętojańskiej. W czasie eventu miały miejsce liczne występy artystyczne (występy gwiazd muzyki POP, np. Kayah), zabawy, konkursy i promocje. W imprezie uczestniczyli mieszkańcy Kalisza i okolic.
- 23-24.06.2007 Profireal Polska sponsorowała 2 dniową imprezę w Białej Podlaskie. Impreza odbywała się z okazji dni Białej Podlaski. Licznie przybyli mieszkańcy mieli okazję uczestniczyć w zabawach, zawodach i konkursach. Dodatkową atrakcją imprezy było nasze stoisko z gadżetami i upominkami, które były rozdawane podczas imprezy.
- Profireal Polska była sponsorem prezentów i gadżetów rozdawanych na pikniku charytatywnym, który odbył się 3.06.2007 w Przemyślu. Podczas imprezy odbywały się liczne zabawy dla dzieci, zawody, konkursy, występy artystyczne oraz licytacje.
- Profireal Polska wspomaga finansowo środowiskowe Centrum Pomocy opiekujące się ponad 500 dziećmi z okolic Bielska-Białej. W czerwcu ufundowała nagrody rzeczowe dla zwycięzców Zawodów rakiet typu S6A w Bielsku-Białej.

April

- Profireal Polska was one of the sponsors of an event taking place on a regular basis, “25 Marathon Wrocław.” Sports competition was combined with an outdoor party, where promotional and art shows took place. The Wrocław inhabitants showed a great interest in the event and the Profireal Company funded many prizes for various competitions and games organized at the marathon’s main stage.

May

- Profireal Polska was the sponsor of an outdoor festival, the Moto-Show in Toruń, with fire brigade, military vehicles and motorcycles shows.

June

- The company sponsored a May picnic in Ruda Śląska.
- As part of the Bonfires-Wreaths-St John’s event, Profireal Polska was one of the sponsors of the Midsummer Night’s eve. During the event, there were many art performances (by pop stars such as Kayah), games, competitions and promotions. Inhabitants of the town of Kalisz and its neighbourhood participated in the event.
- On 23 and 24 June 2007, Profireal Polska sponsored a 2-day event in Biała Podlaska – “The City Days.” The numerous inhabitants who arrived had an opportunity to participate in games, competitions and sports events. An additional attraction of the event was our stand with items and gifts handed out during the event.
- Profireal Polska was the sponsor of gifts and items handed out at a charitable picnic in Przemyśl on 3 June 2007. During the event, many games for children, sports events, competitions, art performances and auctions took place.
- Profireal Polska financially supports the domicile Assistance Centre taking care of 500 children from the Bielsko-Biała neighbourhood. In June, the company funded prizes for winners of the S6A rockets competition in Bielsko-Biała.

- W 2007 roku byliśmy jednym z głównych sponsorów Reprezentacji Polski w Piłce Ręcznej Kobiet w ramach eliminacji do Mistrzostw Świata 2007 we Francji.
- Profireal Polska sponsoruje również imprezy dla dzieci ze szkół specjalnych, integracyjnych oraz powszechnych. Zgodnie z naszą filozofią aktywnego uczestnictwa w lokalnym życiu społecznym, Profireal czynnie zaangażował się w pomoc przy realizacji festynu „O uśmiech dziecka” w Bielsku-Białej, będąc fundatorem gadżetów i upominków.
- In 2007, we were one of the main sponsors of the Polish national women's handball team in qualification matches for the World Championship 2007 in France.
- Profireal Polska also sponsors events for children from special care, integration and public schools. In accordance with our philosophy of active participation in local social life, Profireal was actively engaged in assisting in implementation of the outdoor "For a Kid's Smile" festival in Bielsko Biala, donating items and gifts.

22:15





Część finansowa

Spis treści

Opinia niezależnego biegłego rewidenta	37
Sprawozdanie finansowe za rok zakończony dnia 31 grudnia 2007 roku	39
Bilans	44
Rachunek zysków i strat	48
Zestawienie zmian w kapitale własnym	49
Rachunek przepływów pieniężnych	50
Dodatkowe informacje i objaśnienia	52
Sprawozdanie Zarządu z działalności PROFICREDIT Poland Sp. z o.o.	62



Deloitte Audyt Sp. z o.o.
ul. Piekna 18
00-549 Warszawa
Polska

Tel: +48 22 511 08 11
Fax: +48 22 511 08 13
www.deloitte.com/pl

OPINIA NIEZALEŻNEGO BIEGŁEGO REWIDENTA

Do Udziałowców Profi Credit Poland Sp. z o.o.

Przeprowadziliśmy badanie załączonego sprawozdania finansowego Spółki Profi Credit Poland Sp. z o.o. z siedzibą w Bielsku-Białej, ulica Browarna 2, obejmującego:

- wprowadzenie do sprawozdania finansowego,
- bilans sporządzony na dzień 31 grudnia 2007 roku, który po stronie aktywów i pasywów wykazuje sumę 104 445 546,48 zł,
- rachunek zysków i strat za okres od 1 stycznia 2007 roku do 31 grudnia 2007 roku wykazujący zysk netto w kwocie 3 000 688,54 zł,
- zestawienie zmian w kapitale własnym za okres od 1 stycznia 2007 roku do 31 grudnia 2007 roku wykazujące zwiększenie kapitału własnego w kwocie 3 094 590,16 zł,
- rachunek przepływów pieniężnych za okres od 1 stycznia 2007 roku do 31 grudnia 2007 roku wykazujący zwiększenie stanu środków pieniężnych w kwocie 489 900,30 zł,
- dodatkowe informacje i objaśnienia.

Za sporządzenie wymienionego sprawozdania finansowego odpowiedzialność ponosi Zarząd Spółki. Naszym zadaniem było zbadanie i wyrażenie opinii o rzetelności, prawidłowości i jasności tego sprawozdania oraz prawidłowości ksiąg rachunkowych stanowiących podstawę jego sporządzenia.

Badanie sprawozdania finansowego zaplanowaliśmy i przeprowadziliśmy stosownie do postanowień:

- rozdziału 7 ustawy z dnia 29 września 1994 roku o rachunkowości (Dz. U. z 2002 r. Nr 76, poz. 694 z późn. zmianami),
- norm wykonywania zawodu biegłego rewidenta, wydanych przez Krajową Radę Biegłych Rewidentów w Polsce,

w taki sposób, aby uzyskać racjonalną, wystarczającą podstawę do wyrażenia opinii, czy sprawozdanie finansowe nie zawiera istotnych błędów. Badanie obejmowało w szczególności sprawdzenie – w dużej mierze metodą wrywkową – dowodów i zapisów księgowych, z których wynikają kwoty i informacje zawarte w sprawozdaniu finansowym, a także ocenę zastosowanych zasad (polityki) rachunkowości, dokonanych przez Zarząd Spółki znaczących szacunków oraz ogólną ocenę prezentacji sprawozdania finansowego. Jesteśmy przekonani, że przeprowadzone przez nas badanie zapewniło nam wystarczającą podstawę do wyrażenia opinii.

Audyt. Podatki. Konsulting. Doradztwo Finansowe.

Member of
Deloitte Touche Tohmatsu

Sąd Rejonowy m. st. Warszawy KRS 0000031236. NIP: 527-020-07-86, REGON: 010076870
Kapitał zakładowy 100,000 zł



W naszej opinii zbadane sprawozdanie finansowe Spółki Profi Credit Poland Sp. z o.o. za rok obrotowy 2007 zostało sporządzone we wszystkich istotnych aspektach:

- zgodnie co do formy i treści z wymogami ustawy z dnia 29 września 1994 roku o rachunkowości i umową Spółki,
- zgodnie z zasadami rachunkowości określonymi tą ustawą i polityką rachunkowości przyjętą przez Spółkę,
- na podstawie prawidłowo prowadzonych ksiąg rachunkowych

i odzwierciedla ono rzetelnie i jasno wszystkie informacje istotne dla oceny sytuacji majątkowej i finansowej badanej Spółki na dzień 31 grudnia 2007 roku, jak też jej wyniku finansowego za okres od 1 stycznia do 31 grudnia 2007 roku.

Nie zgłaszając zastrzeżeń do prawidłowości i rzetelności zbadanego sprawozdania finansowego zwracamy uwagę fakt, że na dzień 31 grudnia 2007 roku skumulowana strata za lata poprzednie (po uwzględnieniu zysku za rok obrotowy) w łącznej wysokości 14.004.101,69 złotych, przekroczyła sumę kapitałów rezerwowych, zapasowych oraz połowę kapitału zakładowego oraz opisuje działania podjęte celem poprawy sytuacji finansowej Spółki. W związku powyższym – stosownie do artykułu 233 Kodeksu Spółek Handlowych – Zarząd Spółki powinien niezwłocznie zwołać zgromadzenie wspólników celem powzięcia uchwały, co do dalszego istnienia Spółki. Do dnia wydania niniejszej opinii zgromadzenie takie nie zostało zwołane. Otrzymaliśmy oświadczenie jedyne go udziałowca Spółki, firmy Profireal Group SE z siedzibą w Amsterdamie, o dofinansowaniu jednostki w przypadku utraty płynności finansowej lub problemów z bieżącym regulowaniem zobowiązań Spółki.

Sprawozdanie z działalności Spółki za rok obrotowy 2007 jest kompletne w rozumieniu art. 49 ust. 2 ustawy o rachunkowości, a zawarte w nim informacje, zaczerpnięte bezpośrednio ze zbadanego sprawozdania finansowego, są z nim zgodne.

Jacek Marczak
Biegły rewident
nr ewid. 9750/7280

Wacław Nitka
Członek Zarządu
Biegły Rewident
Nr 2749

Maria Rzepnikowska
Prezes Zarządu
Biegły Rewident
Nr 3499

.....
osoby reprezentujące podmiot

Deloitte Audyt Sp. z o.o.
ul. Piękna 19, 00-549 Warszawa

.....
podmiot uprawniony do badania
sprawozdań finansowych wpisany
na listę podmiotów uprawnionych
pod nr ewidencyjnym 73
prowadzoną przez KRBR

Warszawa, 31 marca 2008 roku

Sprawozdanie finansowe za rok zakończony dnia 31 grudnia 2007 roku

A. WPROWADZENIE DO SPRAWOZDANIA FINANSOWEGO

1. Dane jednostki:

a) nazwa (firma)

Spółka działa pod firmą PROFİ CREDIT Poland Sp. z o.o. (do 20 lutego 2008 jako Profireal Polska Sp. z o.o.)

b) siedziba

Siedziba Spółki mieści się w Bielsku-Białej przy ul. Browarnej 2.

c) podstawowy przedmiot działalności

Według statutu przedmiotem działalności Spółki jest udzielanie pożyczek osobom fizycznym oraz prowadzącym działalność gospodarczą.

d) organ prowadzący rejestr

PROFI CREDIT Poland Sp. z o.o. ("Spółka") została utworzona Aktem Notarialnym z dnia 21.05.2004 wpisana do Krajowego Rejestru Sądowego prowadzonego przez Sąd Rejonowy w Bielsku-Białej VIII Wydział Gospodarczy Krajowego Rejestru Sądowego pod numerem KRS: 0000211745.

2. Czas trwania Spółki

Spółka została zawiązana na czas nieograniczony.

3. Okres objęty sprawozdaniem finansowym

Niniejsze sprawozdanie obejmuje okres od 01.01.2007 r. do 31.12.2007 r.

4. Wewnętrzne jednostki organizacyjne

W skład jednostki nie wchodzi wewnętrzne jednostki organizacyjne sporządzające samodzielne sprawozdania finansowe.

5. Założenie kontynuacji działalności gospodarczej

Sprawozdanie finansowe zostało sporządzone zgodnie z Ustawą z dnia 29 września 1994 roku o rachunkowości (Dz.U. nr 121 poz. 591 z późn. zmianami).

Sprawozdanie zostało sporządzone przy założeniu kontynuowania działalności gospodarczej przez Spółkę w okresie, co najmniej 12 miesięcy po dniu bilansowym. Zarząd Spółki nie stwierdza na dzień podpisania sprawozdania finansowego istnienia faktów i okoliczności, które wskazywałyby na zagrożenia dla możliwości kontynuacji działalności przez Spółkę w okresie co najmniej 12 miesięcy po dniu bilansowym na skutek zamierzonego lub przymusowego zaniechania bądź istotnego ograniczenia przez nią dotychczasowej działalności.

W bieżącym roku obrotowym Spółka wypracowała zysk netto w wysokości 3 000 688,54 zł. Jednak nadal Spółka wykazuje ujemne kapitały własne w wysokości 13 954 101,69 zł.

Kwota ujemnych kapitałów jest spowodowana stratą z lat ubiegłych i jest wiązana nakładami poniesionymi na rozpoczęcie działalności oraz rozwój firmy.

Spółka działa na polskim rynku od 2004 roku a dodatni wynik osiągnięty w ostatnim roku był spowodowany dynamicznym wzrostem wielkości sprzedaży pożyczek, które w roku 2007 wzrosły o 38% w stosunku do roku poprzedniego.

6. Informacje o połączeniu

W okresie sprawozdawczym, za który sporządzono sprawozdanie finansowe, Spółka nie połączyła się z żadną inną jednostką gospodarczą.

7. Podstawowe zasady wyceny aktywów i pasywów oraz ustalania wyniku finansowego

7.1. Format oraz podstawa sporządzenia sprawozdania finansowego

Sprawozdanie finansowe zostało przygotowane zgodnie z przepisami ustawy z dnia 29 września 1994 roku o rachunkowości (tekst jednolity Dz. U. nr 76 z 2002 roku, z późniejszymi zmianami – dalej „Ustawa”).

Rachunek zysków i strat Spółka sporządziła w wariantcie kalkulacyjnym. Rachunek przepływów pieniężnych sporządzono metodą pośrednią.

Sprawozdanie finansowe za rok zakończony dnia 31 grudnia 2007 roku

7.2. Wartości niematerialne i prawne

W pozycji tej ujęto nabyte przez jednostkę, zaliczane do aktywów trwałych, prawa majątkowe nadające się do gospodarczego wykorzystania, o przewidywanym okresie ekonomicznej użyteczności dłuższym niż rok, przeznaczone do używania na potrzeby jednostki. Wartości niematerialne i prawne wyceniono według cen nabycia, pomniejszonych o odpisy amortyzacyjne lub umorzeniowe oraz o odpisy z tytułu trwałej utraty wartości.

Stawki amortyzacyjne ustalone zostały z uwzględnieniem okresu ekonomicznej użyteczności wartości niematerialnych i prawnych, odzwierciedlają faktyczny okres ich użytkowania. Wartości niematerialne amortyzuje się metodą liniową przy zastosowaniu stawki rocznej w wysokości 30 %. Rozpoczęcie amortyzacji następuje nie wcześniej niż po przyjęciu wartości niematerialnych i prawnych do używania. Wartości niematerialne i prawne, których wartość nie przekracza 3.500 zł amortyzuje się jednorazowo (100%) w miesiącu przyjęcia do użytkowania.

7.3. Środki trwałe

W pozycji tej ujęte zostały rzeczowe aktywa trwałe i zrównane z nimi, o przewidywanym okresie ekonomicznej użyteczności dłuższym niż rok, kompletne, zdatne do użytku i przeznaczone na potrzeby jednostki.

Wartość początkowa środków trwałych podlega podwyższeniu o wartość nakładów poniesionych na ich ulepszenie (przebudowę, rozbudowę, modernizację).

Wartość początkową środków trwałych pomniejsza się o odpisy amortyzacyjne. Odpisy amortyzacyjne dokonywane są metodą liniową z uwzględnieniem okresu użyteczności, i odzwierciedlają faktyczne zużycie środków trwałych.

W poszczególnych grupach stosowane są następujące stawki amortyzacyjne:

Urządzenia techniczne i maszyny	10 % - 30 %
Środki transportu	20 %
Pozostałe środki trwałe	14 % - 20 %

Rozpoczęcie amortyzacji następuje nie wcześniej niż po przyjęciu środka trwałego do używania.

Środki trwałe o wartości do 3.500 zł ujmują się w ewidencji środków trwałych i jednorazowo umarza w miesiącu przyjęcia do użytkowania.

Środki trwałe używane na podstawie umów najmu, dzierżawy lub innej o podobnym charakterze nie amortyzuje się.

W przypadku wystąpienia przyczyn powodujących trwałą utratę wartości środków trwałych stosowne odpisy aktualizujące pomniejszają wartość bilansową środków trwałych.

Odpisy aktualizujące spowodowane trwałą utratą wartości obciążają pozostałe koszty operacyjne.

7.4. Środki trwałe w budowie

W pozycji tej ujęte zostały zaliczane do aktywów trwałych środki trwałe w okresie ich budowy, montażu lub ulepszenia już istniejącego środka trwałego.

Cena nabycia i koszt wytworzenia środków trwałych w budowie obejmuje ogół ich kosztów poniesionych przez jednostkę za okres budowy, montażu, przystosowania i ulepszenia, do dnia bilansowego lub przyjęcia do używania, w tym również:

- nie podlegający odliczeniu podatek od towarów i usług oraz podatek akcyzowy,
- koszt obsługi zobowiązań zaciągniętych w celu ich finansowania i związane z nimi różnice kursowe, pomniejszony o przychody z tego tytułu.

Wartość środków trwałych w budowie pomniejsza się o odpisy aktualizujące w wypadku wystąpienia okoliczności wskazujących na trwałą utratę ich wartości.

Zaliczki na środki trwałe w budowie ujęte zostały w wartości nominalnej.

Sprawozdanie finansowe za rok zakończony dnia 31 grudnia 2007 roku

7.5. Udzielone pożyczki

Wszelkie pożyczki i należności spełniające definicję instrumentów finansowych w świetle art. 3. ust 1. pkt. 23 Ustawy, powstałe na skutek wydania bezpośrednio drugiej stronie umowy środków pieniężnych, towarów lub usług, których Spółka nie przeznaczyła do sprzedaży w krótkim terminie, kwalifikuje się do kategorii pożyczek udzielonych i należności własnych.

Udzielone pożyczki wycenia się na dzień bilansowy według zamortyzowanego kosztu z zastosowaniem metody efektywnej stopy procentowej.

Na dzień bilansowy Spółka ocenia, czy istnieją obiektywne dowody wskazujące na trwałą utratę wartości tych to aktywów finansowych. Na dzień bilansowy Spółka utworzyła rezerwy na podstawie klasyfikacji pożyczek w oparciu o kryterium terminowości spłaty rat uwzględniając stopień prawdopodobieństwa ich zapłaty.

Strata wynikająca z utraty wartości jest ujmowana w rachunku zysków i strat za bieżący okres.

Spółka klasyfikuje udzielone pożyczki jako krótkoterminowe (raty pożyczek płatne lub wymagalne w ciągu 12 miesięcy od dnia bilansowego) lub długoterminowe aktywa finansowe (raty pożyczek płatne lub wymagalne w okresie powyżej 12 miesięcy od dnia bilansowego).

7.6. Zapasy

Zapasy w Spółce nie występują.

7.7. Należności krótko- i długoterminowe

Należności są wykazywane w kwocie wymaganej zapłaty pomniejszonej o odpisy aktualizujące.

Wartość należności aktualizuje się uwzględniając stopień prawdopodobieństwa ich zapłaty poprzez dokonanie odpisu aktualizującego. Odpisy aktualizujące wartość należności zaliczono do pozostałych kosztów operacyjnych i kosztów finansowych, w zależności od rodzaju należności, której odpis dotyczył.

Należności, które staną się wymagalne w okresie powyżej 12 miesięcy od dnia bilansowego, wykazuje się w pozycji 'Należności długoterminowe'.

7.8. Środki pieniężne i ekwiwalenty środków pieniężnych

Środki pieniężne w banku i w kasie oraz lokaty krótkoterminowe przechowywane do terminu zapadalności wyceniane są według wartości nominalnej.

Środki pieniężne w walucie obcej figurujące w księgach rachunkowych na dzień bilansowy, w celu zaktualizowania ich wyceny wobec zmian kursów waluty wycenia się po kursie średnim danej waluty ustalonym przez NBP na ten dzień tj. dzień bilansowy.

Środki pieniężne w walucie polskiej wykazuje się w wartości nominalnej.

7.9. Rozliczenia międzyokresowe

Rozliczenia międzyokresowe czynne obejmują rozliczenia:

- długoterminowe, które dotyczą przyszłych okresów sprawozdawczych i trwają dłużej, niż 12 miesięcy od dnia bilansowego,
- krótkoterminowe, które dotyczą przyszłych okresów sprawozdawczych i trwają nie dłużej, niż 12 miesięcy od dnia bilansowego.

Odpisy czynnych i biernych rozliczeń międzyokresowych kosztów następują stosownie do upływu czasu lub wielkości świadczeń.

Za bierne rozliczenia międzyokresowe kosztów Spółka uznaje prawdopodobne zobowiązania przypadające na bieżący okres sprawozdawczy, wynikające w szczególności:

- 1) ze świadczeń wykonanych na rzecz Spółki przez kontrahentów, jeżeli kwota zobowiązania jest znana lub możliwa do oszacowania w sposób wiarygodny,
- 2) z obowiązku wykonania, związanych z bieżącą działalnością przyszłych świadczeń, możliwych do oszacowania w sposób wiarygodny na podstawie danych planistycznych lub na podstawie realizacji produkcji.

Odpisy biernych rozliczeń międzyokresowych kosztów następuje stosownie do upływu czasu. Czas i sposób rozliczeń jest uzasadniony charakterem rozliczanych kosztów, z zachowaniem zasady ostrożności.

Sprawozdanie finansowe za rok zakończony dnia 31 grudnia 2007 roku

7.10. Zobowiązania

Za zobowiązania uznaje się wynikający z przeszłych zdarzeń obowiązek wykonania świadczeń o wiarygodnie określonej wartości, które spowodują wykorzystanie już posiadanych lub przyszłych aktywów Spółki. Na dzień powstania, zobowiązania wycenia się według wartości nominalnej. Zobowiązania są wykazywane na dzień bilansowy w kwocie wymagającej zapłaty.

Wyłączeniu z powyższej reguły podlegają zobowiązania finansowe, których /zgodnie z warunkami umowy/ uregulowanie następuje drogą wydania aktywów finansowych innych niż środki pieniężne lub drogą wymiany na instrumenty finansowe (zobacz punkt 7.11).

7.11. Pożyczki otrzymane

W momencie początkowego ujęcia, pożyczki są ujmowane według kosztu, stanowiącego wartość otrzymanych środków pieniężnych i obejmującego koszty uzyskania pożyczki. Następnie, wszystkie pożyczki są wyceniane według skorygowanej ceny nabycia (zamortyzowanego kosztu), przy zastosowaniu efektywnej stopy procentowej.

7.12. Różnice kursowe

- Wyrażone w walutach obcych operacje gospodarcze ujmuje się w księgach rachunkowych na dzień ich przeprowadzenia odpowiednio po kursie:
 - kupna lub sprzedaży walut stosowanych przez bank, z którego usług korzysta Spółka – w przypadku operacji sprzedaży lub kupna walut oraz operacji zapłaty należności
 - historycznym w przypadku zapłaty zobowiązań,
 - średnim ustalonym dla danej waluty przez Narodowy Bank Polski z dnia poprzedniego, chyba, że w zgłoszeniu celnym lub w innym wiążącym jednostkę dokumencie ustalony został inny kurs – w przypadku pozostałych operacji.
- Na dzień bilansowy składniki aktywów i pasywów wycenione zostały z zastosowaniem średniego kursu NBP.
- Różnice kursowe, dotyczące innych niż inwestycje długoterminowe pozostałych aktywów i pasywów wyrażonych w walutach obcych, powstałe na dzień wyceny oraz przy zapłacie należności i zobowiązań w walutach obcych, zalicza się odpowiednio do przychodów lub kosztów finansowych. W uzasadnionych przypadkach różnice kursowe zalicza się do ceny nabycia towarów, ceny nabycia lub kosztu wytworzenia środków trwałych, środków trwałych w budowie lub wartości niematerialnych i prawnych.

7.13. Rezerwy

Rezerwy są to zobowiązania, których termin wymagalności lub kwota nie są pewne. Tworzy się je na pewne lub prawdopodobne przyszłe zobowiązania w ciężar pozostałych kosztów operacyjnych, kosztów finansowych, strat nadzwyczajnych, zależnie od okoliczności, z którymi przyszłe zobowiązania się wiążą.

Utworzone rezerwy dotyczą odroczonego podatku dochodowego, świadczeń pracowniczych oraz naliczonych prowizji dla doradców finansowych.

Rezerwy na świadczenia emerytalne wycenia się w wysokości oszacowanej metodami aktuarialnymi.

7.14. Opodatkowanie

Bieżące zobowiązania z tytułu podatku dochodowego od osób prawnych są naliczane zgodnie z polskimi przepisami podatkowymi.

Zysk (strata) podatkowa różni się od księgowego zysku (straty) netto w związku z wyłączeniem przychodów nie podlegających opodatkowaniu i kosztów nie stanowiących kosztów uzyskania przychodów.

Aktywa z tytułu odroczonego podatku dochodowego ustala się w związku z występowaniem przejściowych różnic między wykazywaną w księgach rachunkowych wartością aktywów i pasywów a ich wartością podatkową oraz stratą podatkową możliwą do odliczenia.

Aktywa z tytułu podatku odroczonego ustala się w wysokości kwoty przewidzianej w przyszłości do odliczenia od podatku dochodowego.

Rezerwę z tytułu odroczonego podatku dochodowego tworzy się w związku z występowaniem dodatnich różnic przejściowych między wykazywaną w księgach rachunkowych wartością aktywów i pasywów a ich wartością podatkową.

Przy ustalaniu wysokości aktywów i rezerwy z tytułu podatku dochodowego uwzględnia się stawki podatku dochodowego obowiązujące w roku powstania obowiązku podatkowego.

Sprawozdanie finansowe za rok zakończony dnia 31 grudnia 2007 roku

7.15. Kapitał własny

Na dzień bilansowy kapitał udziałowy wykazuje się w wysokości określonej w statucie Spółki i wpisanej w rejestrze sądowym .

Zysk lub strata z lat ubiegłych odzwierciedla nie rozliczony wynik z lat poprzednich pozostający do decyzji Zgromadzenia Wspólników, a także ewentualne skutki korekt zmian zasad rachunkowości i błędów podstawowych dotyczących lat poprzednich, a ujawnionych w bieżącym roku obrotowym.

7.16. Przychody, koszty, wynik finansowy

Przychody i zyski

Za przychody i zyski Spółka uznaje uprawdopodobnione powstanie w okresie sprawozdawczym korzyści ekonomicznych, o wiarygodnie określonej wartości, w formie zwiększenia wartości aktywów, albo zmniejszenia wartości zobowiązań, które doprowadzą do wzrostu kapitału własnego lub zmniejszenia jego niedoboru w sposób inny, niż wniesienie wkładów przez udziałowców lub właścicieli. Przychody z tytułu odsetek są rozpoznawane w momencie ich naliczenia (przy zastosowaniu efektywnej stopy procentowej) oraz prezentowane są jako przychody ze sprzedaży usług.

Koszty i straty

Przez koszty i straty jednostka rozumie uprawdopodobnione zmniejszenia w okresie sprawozdawczym korzyści ekonomicznych, o wiarygodnie określonej wartości, w formie zmniejszenia wartości aktywów, albo zwiększenia wartości zobowiązań i rezerw, które doprowadzą do zmniejszenia kapitału własnego lub zwiększenia jego niedoboru w sposób inny, niż wycofanie środków przez udziałowców lub właścicieli.

Wynik finansowy

Na wynik finansowy netto składają się:

1. wynik działalności operacyjnej, w tym z tytułu pozostałych przychodów i kosztów operacyjnych (pośrednio związanych z działalnością operacyjną jednostki),
2. wynik operacji finansowych,
3. wynik operacji nadzwyczajnych (powstałych na skutek zdarzeń trudnych do przewidzenia, poza działalnością operacyjną jednostki i nie związane z ogólnym ryzykiem jej prowadzenia),
4. obowiązkowe obciążenia wyniku finansowego z tytułu podatku dochodowego, którego podatnikiem jest jednostka, i płatności z nim zrównanych, na podstawie odrębnych przepisów.

Sprawozdanie finansowe za rok zakończony dnia 31 grudnia 2007 roku

Bilans na dzień 31 grudnia 2006 roku i 31 grudnia 2007 roku (w złotych)

AKTYWA

Lp.	Tytuł	Nota	Stan na 31.12.2007r.	Stan na 31.12.2006r.
A	AKTYWA TRWAŁE		52 800 789,78	37 279 350,81
I	Wartości niematerialne i prawne	5	79 453,61	94 597,82
1	Koszty zakończonych prac rozwojowych		-	-
2	Wartość firmy		-	-
3	Inne wartości niematerialne i prawne		79 453,61	94 597,82
4	Zaliczki na wartości niematerialne i prawne		-	-
II	Rzeczowe aktywa trwałe		3 207 095,88	1 915 153,01
1	Środki trwałe	5	3 207 095,88	1 893 053,01
a	grunty (w tym prawo użytkowania wieczystego gruntu)		-	-
b	budynki, lokale i obiekty inżynierii lądowej i wodnej		-	-
c	urządzenia techniczne i maszyny		830 845,83	729 062,61
d	środki transportu		2 331 007,93	1 113 447,31
e	inne środki trwałe		45 242,12	50 543,09
2	Środki trwałe w budowie		-	-
3	Zaliczki na środki trwałe w budowie		-	22 100,00
III	Należności długoterminowe		87 929,50	70 912,85
1	Od jednostek powiązanych		-	-
2	Od pozostałych jednostek		87 929,50	70 912,85
IV	Inwestycje długoterminowe		45 946 729,67	30 836 619,15
1	Nieruchomości		-	-
2	Wartości niematerialne i prawne		-	-
3	Długoterminowe aktywa finansowe	6	45 946 729,67	30 836 619,15
a	w jednostkach powiązanych		-	-
	- udziały lub akcje		-	-
	- inne papiery wartościowe		-	-
	- udzielone pożyczki		-	-
	- inne długoterminowe aktywa finansowe		-	-
b	w pozostałych jednostkach		45 946 729,67	30 836 619,15
	- udziały lub akcje		-	-
	- inne papiery wartościowe		-	-
	- udzielone pożyczki		45 946 729,67	30 836 619,15
	- inne długoterminowe aktywa finansowe		-	-
4	Inne inwestycje długoterminowe		-	-
V	Długoterminowe rozliczenia międzyokresowe		3 479 581,12	4 362 067,98
1	Aktywa z tytułu odroczonego podatku dochodowego	12	3 479 581,12	4 362 067,98
2	Inne rozliczenia międzyokresowe		-	-

Sprawozdanie finansowe za rok zakończony dnia 31 grudnia 2007 roku

Bilans na dzień 31 grudnia 2006 roku i 31 grudnia 2007 roku (w złotych)

AKTYWA

Lp.	Tytuł	Nota	Stan na 31.12.2007r.	Stan na 31.12.2006r.
B	AKTYWA OBROTOWE		51 644 756,70	30 322 704,25
I	Zapasy		-	-
1	Materiały		-	-
2	Półprodukty i produkty w toku		-	-
3	Produkty gotowe		-	-
4	Towary		-	-
5	Zaliczki na dostawy		-	-
II	Należności krótkoterminowe		6 368 335,88	2 571 168,04
1	Należności od jednostek powiązanych		-	-
a	z tytułu dostaw i usług, o okresie spłaty:		-	-
	- do 12 miesięcy		-	-
	- powyżej 12 miesięcy		-	-
b	inne		-	-
2	Należności od pozostałych jednostek		6 368 335,88	2 571 168,04
a	z tytułu dostaw i usług, o okresie spłaty:		54 349,65	56 454,00
	- do 12 miesięcy		54 349,65	56 454,00
	- powyżej 12 miesięcy		-	-
b	tytułu podatków, dotacji, ceł, ubezpieczeń społecznych i zdrowotnych oraz innych świadczeń		-	-
c	inne	7	6 313 986,23	2 514 714,04
d	dochodzone na drodze sądowej		-	-
III	Inwestycje krótkoterminowe		45 195 883,70	27 728 707,65
1	Krótkoterminowe aktywa finansowe		45 195 883,70	27 728 707,65
a	w jednostkach powiązanych		-	-
	- udziały lub akcje		-	-
	- inne papiery wartościowe		-	-
	- udzielone pożyczki		-	-
	- inne krótkoterminowe aktywa finansowe		-	-
b	w pozostałych jednostkach	6	43 618 045,51	26 640 769,76
	- udziały lub akcje		-	-
	- inne papiery wartościowe		-	-
	- udzielone pożyczki		43 618 045,51	26 640 769,76
	- inne krótkoterminowe aktywa finansowe		-	-
c	środki pieniężne i inne aktywa pieniężne	27	1 577 838,19	1 087 937,89
	- środki pieniężne w kasie i na rachunkach		1 264 892,95	1 087 937,89
	- inne środki pieniężne		297 945,24	-
	- inne aktywa pieniężne		15 000,00	-
2	Inne inwestycje krótkoterminowe		-	-
IV	Krótkoterminowe rozliczenia międzyokresowe	12	80 537,12	22 828,56
	AKTYWA RAZEM		104 445 546,48	67 602 055,06

Sprawozdanie finansowe za rok zakończony dnia 31 grudnia 2007 roku

Bilans na dzień 31 grudnia 2006 roku i 31 grudnia 2007 roku (w złotych)

PASywa

Lp.	Tytuł	Nota	Stan na 31.12.2007r.	Stan na 31.12.2006r.
A	Kapitał (fundusz) własny		-13 954 101,69	-17 048 691,85
I	Kapitał (fundusz) podstawowy	8	50 000,00	50 000,00
II	Należne wpłaty na kapitał podstawowy (wielkość ujemna)		-	-
III	Udziały (akcje) własne (wielkość ujemna)		-	-
IV	Kapitał (fundusz) zapasowy		-	-
V	Kapitał (fundusz) z aktualizacji wyceny		-	-
VI	Pozostałe kapitały (fundusze) rezerwowe		-	-
VII	Zysk (strata) z lat ubiegłych		-17 004 790,23	-7 549 322,23
VIII	Zysk (strata) netto		3 000 688,54	-9 549 369,62
IX	Odpisy z zysku netto w ciągu roku obrotowego (wielkość ujemna)		-	-
B	Zobowiązania i rezerwy na zobowiązania		118 399 648,17	84 650 746,91
I	Rezerwy na zobowiązania	10	11 896 049,68	6 496 943,60
1	Rezerwa z tytułu odroczonego podatku dochodowego		9 112 984,67	5 708 726,82
2	Rezerwa na świadczenia emerytalne i podobne		580 747,36	22 635,10
	- długoterminowa		36 247,36	22 635,10
	- krótkoterminowa		544 500,00	-
3	Pozostałe rezerwy		2 202 317,65	765 581,68
	- długoterminowe		-	-
	- krótkoterminowe		2 202 317,65	765 581,68
II	Zobowiązania długoterminowe	11	103 838 614,58	76 215 983,84
1	Wobec jednostek powiązanych		-	-
2	Wobec pozostałych jednostek		103 838 614,58	76 215 983,84
a	kredyty i pożyczki		103 838 614,58	76 215 983,84
b	z tytułu emisji dłużnych papierów wartościowych		-	-
c	inne zobowiązania finansowe		-	-
d	inne		-	-

Sprawozdanie finansowe za rok zakończony dnia 31 grudnia 2007 roku

Bilans na dzień 31 grudnia 2006 roku i 31 grudnia 2007 roku (w złotych)

PASywa

Lp.	Tytuł	Nota	Stan na 31.12.2007r.	Stan na 31.12.2006r.
III	Zobowiązania krótkoterminowe		2 459 548,75	1 799 633,13
1	Wobec jednostek powiązanych		798 368,64	408 482,44
a	z tytułu dostaw i usług, o okresie wymagalności:		798 368,64	408 482,44
	- do 12 miesięcy		798 368,64	408 482,44
	- powyżej 12 miesięcy		-	-
b	inne		-	-
2	Wobec pozostałych jednostek		1 635 679,56	1 369 630,07
a	kredyty i pożyczki		-	-
b	z tytułu emisji dłużnych papierów wartościowych		-	-
c	inne zobowiązania finansowe		-	-
d	z tytułu dostaw i usług, o okresie wymagalności:		666 655,59	605 607,65
	- do 12 miesięcy		666 655,59	605 607,65
	- powyżej 12 miesięcy		-	-
e	zaliczki otrzymane na dostawy		-	-
f	zobowiązania wekslowe		-	-
g	z tytułu podatków, ceł, ubezpieczeń i innych świadczeń		647 233,12	488 989,41
h	z tytułu wynagrodzeń		314 451,91	252 230,85
i	inne		7 338,94	22 802,16
3	Fundusze specjalne		25 500,55	21 520,62
IV	Rozliczenia międzyokresowe		205 435,16	138 186,34
1	Ujemna wartość firmy		-	-
2	Inne rozliczenia międzyokresowe		205 435,16	138 186,34
	- długoterminowe		-	-
	- krótkoterminowe		205 435,16	138 186,34
	PASywa RAZEM		104 445 546,48	67 602 055,06

Sprawozdanie finansowe za rok zakończony dnia 31 grudnia 2007 roku

Rachunek zysków i strat za okres 12 miesięcy kończących się 31 grudnia 2006 roku i 31 grudnia 2007 (w złotych)

Lp.	Tytuł	NOTA	Wykonanie za okres	
			01.01.07-31.12.07	01.01.06-31.12.06
A	Przychody netto ze sprzedaży produktów, towarów i materiałów , w tym :		65 676 957,83	52 106 998,61
	- od jednostek powiązanych		-	-
I	Przychody netto ze sprzedaży produktów i usług	16	65 676 957,83	52 106 998,61
II	Przychody netto ze sprzedaży towarów i materiałów		-	-
B	Koszty sprzedanych produktów, towarów i materiałów, w tym:		-	-
	- jednostkom powiązanym		-	-
I	Koszt wytworzenia sprzedanych produktów		-	-
II	Wartość sprzedanych towarów i materiałów		-	-
C	Zysk (strata) brutto ze sprzedaży (A-B)		65 676 957,83	52 106 998,61
D	Koszty sprzedaży		0,00	0,00
E	Koszty ogólnego zarządu	17	26 331 791,58	17 915 795,02
F	Zysk (strata) ze sprzedaży (C-D-E)		39 345 166,25	34 191 203,59
G	Pozostałe przychody operacyjne		133 691,85	61 827,74
I	Zysk ze zbycia niefinansowych aktywów trwałych		-	-
II	Dotacje		-	-
III	Inne przychody operacyjne		133 691,85	61 827,74
H	Pozostałe koszty operacyjne	20	20 719 588,08	22 407 386,31
I	Strata ze zbycia niefinansowych aktywów trwałych		-	-
II	Aktualizacja wartości aktywów niefinansowych		-	-
III	Inne koszty operacyjne		20 719 588,08	22 407 386,31
I	Zysk (strata) z działalności operacyjnej (F+G-H)		18 759 270,02	11 845 645,02
J	Przychody finansowe	19	6 568 365,20	573 022,27
I	Dywidendy i udziały w zyskach, w tym:		-	-
	- od jednostek powiązanych		-	-
II	Odsetki, w tym:		-	-
	- od jednostek powiązanych		-	-
III	Zysk ze zbycia inwestycji		-	-
IV	Aktualizacja wartości inwestycji		-	-
V	Inne		6 568 365,20	573 022,27
K	Koszty finansowe	18	18 040 201,97	20 410 211,17
I	Odsetki, w tym:		14 813 732,45	13 069 624,62
	- dla jednostek powiązanych		-	-
II	Strata ze zbycia inwestycji		-	-
III	Aktualizacja wartości inwestycji		3 226 469,52	7 340 586,55
IV	Inne		-	-
L	Zysk (strata) z działalności gospodarczej (I+J-K)		7 287 433,25	-7 991 543,88
M	Wynik zdarzeń nadzwyczajnych (M.I.-M.II.)		-	-
I	Zyski nadzwyczajne		-	-
II	Straty nadzwyczajne		-	-
N	Zysk (strata) brutto (L±M)		7 287 433,25	-7 991 543,88
O	Podatek dochodowy		4 286 744,71	1 557 825,74
P	Pozostałe obowiązkowe zmniejszenia zysku (zwiększenia straty)		-	-
R	Zysk (strata) netto (N-O-P)		3 000 688,54	-9 549 369,62

Sprawozdanie finansowe za rok zakończony dnia 31 grudnia 2007 roku

Zestawienie zmian w kapitale własnym za okres 01.01.2007 - 31.12.2007 (w złotych)

WYSZCZEGÓLNIENIE	DANE ZA ROK	
	2007	2006
I. Kapitał własny na początek okresu (BO)	-17 048 691,85	-7 499 322,23
1. Kapitał podstawowy na początek okresu	50 000,00	50 000,00
1.1. Zmiany kapitału podstawowego	-	-
1.2. Kapitał podstawowy na koniec okresu	50 000,00	50 000,00
2. Należne wpłaty na kapitał podstawowy na początek okresu	-	-
3. Udziały (akcje) własne na początek okresu	-	-
4. Kapitał zapasowy na początek okresu	-	-
5. Kapitał z aktualizacji wyceny na początek okresu	-	-
6. Pozostałe kapitały rezerwowe na początek okresu	-	-
7. Zysk (strata) z lat ubiegłych na początek okresu	-	-
7.1. Zysk z lat ubiegłych na początek okresu	-	-
7.2. Zysk z lat ubiegłych na początek okresu, po korektach	-	-
7.3. Zysk z lat ubiegłych na koniec okresu	-	-
7.4. Strata z lat ubiegłych na początek okresu	-17 098 691,85	-7 549 322,23
w tym strata roku poprzedniego	-9 549 369,62	-5 439 369,62
- korekty błędów podstawowych	93 901,62	-
7.5. Strata z lat ubiegłych na początek okresu, po korektach	-16 954 790,23	-7 499 322,23
7.6. Strata z lat ubiegłych na koniec okresu	-17 004 790,23	-7 549 322,23
7.7. Zysk (strata) z lat ubiegłych na koniec okresu	-	-
8. Wynik netto	3 000 688,54	-9 549 369,62
a) zysk netto	3 000 688,54	-
b) strata netto	-	9 549 369,62
c) odpisy z zysku	-	-
II. Kapitał własny na koniec okresu (BZ)	-13 954 101,69	-17 048 691,85
III. Kapitał własny, po uwzględnieniu proponowanego podziału zysku (pokrycia straty)	-13 954 101,69	-17 048 691,85

Sprawozdanie finansowe za rok zakończony dnia 31 grudnia 2007 roku

Rachunek przepływów pieniężnych (metoda pośrednia) za lata kończące się 31 grudnia 2006 roku i 31 grudnia 2007 roku (w złotych)

Lp.	Treść pozycji	31.12.2007	31.12.2006
A	Przepływy pieniężne netto z działalności operacyjnej		
I	Zysk (strata) netto	3 000 688,54	-9 549 369,62
II	Korekty razem:	-12 866 022,90	-7 886 123,77
1	Amortyzacja	1 157 140,62	713 291,09
2	Zyski (straty) z tytułu różnic kursowych	-	-332 435,00
3	Odsetki i udziały w zyskach (dywidendy)	14 811 356,80	13 069 148,53
4	Zysk (strata) z działalności inwestycyjnej	22 100,00	-39 100,00
5	Zmiana stanu rezerw	27 402 103,07	31 274 860,36
6	Zmiana stanu zapasów	-	-
7	Zmiana stanu należności	-57 904 567,75	-52 698 244,04
8	Zmiana stanu zobowiązań krótkoterminowych, z wyjątkiem pożyczek i kredytów	727 164,44	1 159 286,18
9	Zmiana stanu rozliczeń międzyokresowych	824 778,30	-1 032 930,89
10	Inne korekty	93 901,62	-
III	Przepływy pieniężne netto z działalności operacyjnej (I + II)	-9 865 334,36	-17 435 493,39
B	Przepływy środków pieniężnych z działalności inwestycyjnej		
I	Wpływy	-	17 000,00
1	Zbycie wartości niematerialnych i prawnych oraz rzeczowych aktywów trwałych	-	17 000,00
2	Zbycie inwestycji w nieruchomości oraz wartości niematerialne i prawne	-	-
3	Zbycie aktywów finansowych, z tego:	-	-
a	w jednostkach powiązanych	-	-
b	w pozostałych jednostkach	-	-
	- zbycie aktywów finansowych	-	-
	- dywidendy i udziały w zyskach	-	-
	- spłata udzielonych pożyczek długoterminowych	-	-
	- odsetki	-	-
	- inne wpływy z aktywów finansowych	-	-
4	Inne wpływy inwestycyjne	-	-
II	Wydatki	-2 456 039,28	-1 844 341,52
1	Nabycie wartości niematerialnych i prawnych oraz rzeczowych akt. trwałych	-2 456 039,28	-1 844 341,52
2	Inwestycje w nieruchomości oraz wartości niematerialne i prawne	-	-
3	Na aktywa finansowe, w tym:	-	-
a	w jednostkach powiązanych	-	-
b	w pozostałych jednostkach	-	-
	- nabycie aktywów finansowych	-	-
	- udzielone pożyczki długoterminowe	-	-
4	Inne wydatki inwestycyjne	-	-
III	Przepływy pieniężne netto z działalności inwestycyjnej (I - II)	-2 456 039,28	-1 827 341,52

Sprawozdanie finansowe za rok zakończony dnia 31 grudnia 2007 roku

Lp.	Treść pozycji	31.12.2007	31.12.2006
C	Przepływy środków pieniężnych z działalności finansowej		
I	Wpływy	27 622 044,62	31 990 520,06
1	Wpływy netto z emisji akcji i innych instrumentów kapitałowych	-	-
2	Kredyty i pożyczki	27 622 044,62	31 990 520,06
3	Emisja dłużnych papierów wartościowych	-	-
4	Inne wpływy finansowe	-	-
II	Wydatki	-14 810 770,68	-12 989 265,32
1	Nabycie akcji (udziałów) własnych	-	-
2	Dywidendy i inne wypłaty na rzecz właścicieli	-	-
3	Inne, niż wypłaty na rzecz właścicieli, wydatki z tytułu podziału zysku	-	-
4	Splaty kredytów i pożyczek	-	-
5	Wykup dłużnych papierów wartościowych	-	-
6	Z tytułu innych zobowiązań finansowych	-	-
7	Płatności zobowiązań z tytułu umów leasingu finansowego	-	-
8	Odsetki	-14 810 770,68	-12 989 265,32
9	Inne wydatki finansowe	-	-
III	Przepływy pieniężne netto z działalności finansowej (I - II)	12 811 273,94	19 001 254,74
D	Przepływy pieniężne netto (A.III+B.III+C.III)	489 900,30	-261 580,17
E	Bilansowa zmiana stanu środków pieniężnych, w tym	489 900,30	-261 580,17
	- zmiana stanu środków pieniężnych z tytułu różnic kursowych	-	-
F	Środki pieniężne na początek okresu	1 087 937,89	1 349 518,06
G	Środki pieniężne na koniec okresu (D+F), w tym	1 577 838,19	1 087 937,89
	- o ograniczonej możliwości dysponowania	297 945,24	-

Sprawozdanie finansowe za rok zakończony dnia 31 grudnia 2007 roku

B. DODATKOWE INFORMACJE I OBJAŚNIENIA

1. Informacje o znaczących zdarzeniach dotyczących lat ubiegłych ujętych w sprawozdaniu finansowym roku obrotowego

Do dnia sporządzenia sprawozdania finansowego za rok obrotowy, to jest do 31.12.2007 roku nie wystąpiły zdarzenia dotyczące lat ubiegłych, które nie zostały, a powinny być ujęte w księgach rachunkowych roku obrotowego.

2. Informacje o znaczących zdarzeniach, jakie nastąpiły po dniu bilansowym a nie uwzględnionych w sprawozdaniu finansowym

Do dnia sporządzenia sprawozdania finansowego za rok obrotowy nie wystąpiły zdarzenia, które nie zostały, a powinny być ujęte w księgach rachunkowych roku obrotowego.

3. Zmiany zasad rachunkowości w roku obrotowym

W analizowanym roku obrotowym nie wystąpiły zmiany zasad rachunkowości czy zmiany sposobu sporządzania sprawozdania finansowego, które mogły mieć wpływ na sytuację majątkową, finansową i wynik finansowy jednostki.

4. Porównywalność danych sprawozdania finansowego za rok poprzedzający ze sprawozdaniem za rok obrotowy

Sprawozdanie finansowe Spółki za 2007 rok podlegało badaniu przez podmiot do tego uprawniony, a dane są porównywalne w stosunku do roku poprzedniego.

W roku 2007 dokonano korekty wyniku finansowego za rok 2006 w wyniku zaistniałych błędów podstawowych, które odniesiono na wynik roku poprzedniego.

(w złotych)	Korekta błędów podstawowych
Strata z lat ubiegłych przed korektą	17 098 691,85
w tym strata z roku 2006	9 549 369,62
- korekta - pozostałe koszty finansowe	-137 845,84
- korekta - pozostałe przychody finansowe	-43 944,22
Razem zmiana straty za 2006	9 455 468,00
Strata z lat ubiegłych po korekcie	17 004 790,23

Rachunek zysków i strat za okres 12 miesięcy kończących się 31 grudnia 2006 roku

(w złotych)	Prezentacja przed zmianą	Zmiana	Prezentacja po zmianie
Koszty ogólnego zarządu	17 373 580,86	542 214,16	17 915 795,02
Przychody finansowe			
Inne	542 214,16	-542 214,16	-

Bilans na dzień 31 grudnia 2006

(w złotych)	Prezentacja przed zmianą	Zmiana	Prezentacja po zmianie
Zobowiązania krótkoterminowe			
Wobec pozostałych jednostek z tytułu dostaw i usług, o okresie wymagalności:			
- do 12 miesięcy	743 793,99	-138 186,34	605 607,65
Inne rozliczenia międzyokresowe			
- krótkoterminowe	-	138 186,34	138 186,34

Sprawozdanie finansowe za rok zakończony dnia 31 grudnia 2007 roku

5. WARTOŚCI NIEMATERIALNE I PRAWNE I RZECZOWE AKTYWA TRWAŁE

a) Grupy środków trwałych i ich zmiany:

Grupa	IV Maszyny, urządzenia i aparaty ogólnego zastosowania	VI Urządzenia techniczne	VII Środki transportu	VIII Narzędzia, przyrządy, ruchomości i wyposażenie	WNIP Wartości niematerialne i prawne
WARTOŚĆ BRUTTO					
Stan na początek okresu	1 098 891,65	49 539,32	1 295 053,49	712 918,92	156 247,20
zwiększenia	494 895,80	27 176,57	1 694 552,65	204 810,33	41 424,06
zmniejszenia	31 015,05	-	-	-	2 061,80
Stan na koniec okresu	1 562 772,40	76 715,89	2 989 606,14	917 729,25	195 609,46
UMORZENIE					
Stan na początek okresu	415 320,52	4 047,84	181 606,18	662 375,83	61 649,38
zwiększenia	406 690,62	6 881,49	476 992,03	210 111,30	56 465,18
zmniejszenia	24 298,01	-	-	-	1 958,71
Stan na koniec okresu	797 713,13	10 929,33	658 598,21	872 487,13	116 155,85
Wartość netto na początek okresu	683 571,13	45 491,48	1 113 447,31	50 543,09	94 597,82
Wartość netto na koniec okresu	765 059,27	65 786,56	2 331 007,93	45 242,12	79 453,61

b) Poniesione w ostatnim roku i planowane na następny rok nakłady na niefinansowe aktywa trwałe:

NAKLĄDY NA	PONIESIONE W BIEŻĄCYM ROKU	PLANOWANE NA NASTĘPNY ROK
1 Wartości niematerialne i prawne	41 424,06	-
2 Środki trwałe	2 421 435,35	-
- w tym dotyczące ochrony środowiska	-	-
3 Środki trwałe w budowie	-	-
- w tym dotyczące ochrony środowiska	-	-
4 Zaliczki na środki trwałe w budowie	-	-
5 Inwestycje w nieruchomości i prawa	-	-
RAZEM	2 462 859,41	-

c) Wartość gruntów użytkowanych w wieczyste

Gruntów takich w okresie sprawozdawczym jednostka nie posiadała.

Sprawozdanie finansowe za rok zakończony dnia 31 grudnia 2007 roku

d) Wartość nie amortyzowanych lub nie umarzanych przez jednostkę środków trwałych, używanych na podstawie umów najmu, dzierżawy i innych umów, w tym z tytułu umów leasingu. Stan na 31.12.2007r.

Lp	Rodzaj środka	Wynajmujący	Okres umowy
1	Lokal – Bielsko-Biała ul. Browarna 2	Agencja Rozwoju Regionalnego S.A. ul. Cieszyńska 365 Bielsko-Biała	20-05-2004-bezterminowo
2	Lokal – Katowice ul. Opolska 22	Opal Sp. z o.o. ul. Opolska 22 Katowice	02.11.2004-bezterminowo
3	Lokal – Kraków, Al. 3 Maja 9	Petroinform2000 Sp. z o.o. ul. 3 Maja 9 Kraków	20.07.2007 bezterminowo
4	Lokal – Wrocław, ul. Armii krajowej 10/6	Izabella Trawczyńska Władysław Trawczyński ul. Brzozowa 1 Mirków	02.11.2004-bezterminowo
5	Lokal – Warszawa, ul. Rzymowskiego 30,31	Przeds.Komputeryzacji Rynku BITREX Sp.z o.o. ul. Rzymowskiego 30, Warszawa	20.01.2005-bezterminowo
6	Lokal – Poznań, ul. Romana Maya 1	PP-H-U RAL Sp.z o.o. ul. Romana Maya 1, Poznań	14.01.2005-bezterminowo
7	Lokal – Łódź, ul. Dowborczyków 25	Inter-Mar Z.P.H.U.S. Marzec, ul. Niciarniana 2/6 , Łódź	07.12.2006-bezterminowo
8	Lokal-Gdańsk, ul. Rzeźnicka 58	FGŚP ul. Żurawia 22, Gdańsk	18.07.2005-bezterminowo
9	Lokal-Lublin, Al. Kraśnickie 215a	Zofia Wiedro Andrzej Wiedro ul. Bogdanowicza 17, Lublin	25.07.2005-bezterminowo
10	Lokal – Rzeszów, ul. Lwowska 55	AGRO S.C. Czesław Kawa,Wojciech Kot ul. Lwowska 55 Rzeszów	07.07.2005-bezterminowo
11	Lokal-Toruń, ul. Szosa Lubicka 168D	Tadeusz Dąbrowski Zofia Dąbrowska ul. Konstytucji 3 Maja 38/17 Toruń	11-07-2005-bezterminowo
12	Lokal-Szczecin, ul. Sienna 9	S.O. Żyłkowscy, ul. Jaworowa 67, Szczecin	23-07-2006-bezterminowo
13	Lokal-Olsztyn, ul. Kopernika 10/2	Małgorzata Merten, ul. Kopernika 10/2, Olsztyn	20-11-2006-bezterminowo
14	Lokal-Białystok, ul. Piękna 2	Lech Aleksandrowicz, ul. Szkolna 12, Białystok	28-07-2006-bezterminowo
15	Lokal mieszkalny – B.-Biała, ul. Dragonów 23	Jerzy Ożana, ul. Cieszyńska, Bielsko-Biała	od 06-11-2006 do 05-11-2008
16	Lokal mieszkalny, Warszawa, ul. Zwierzynieckiej 3	Wanda Miszczak, ul. Górnośląska 2/12, Warszawa	od 01.08.2007 do 29-02-2008.
17	Lokal, Kielce, Sienkiewicza 60 A/3	Tadeusz i Maria Fajks, ul. Sienkiewicza 60a/8.Kielce	1.02.2007 - bezterminowo
18	Lokal , Zielona Góra, ul. Browarna1	Jadwiga Drynkorn, ul. Grzegorza 20, Zielona Góra	01.02.2007 - bezterminowo
19	Lokal, Ruda Śląska, ul. Karola Goduli 36	Rudzki Inkubator Przedsiębiorczości Sp. z o.o., ul. Szyb Walenty 32, Ruda Śląska	od 10.08.2007 do 10.08.2009
20	Lokal, Opole, ul. Kołtąta 8	Renata Palej, ul. Lipowa 30c, Chmielowice	13.09.2007 - bezterminowo
21	Lokal , Kalisz, ul. Złota 4	"Wynajem Nieruchomości- Barbara Krzyżak" , ul. Śródmiejska 21, Kalisz	17.09.2007 - bezterminowo
22	Lokal, Bielsko-Biała, ul. R. Dmowskiego 14/1	Motto Sp. z o.o., ul. Stojałowskiego 32, Bielsko-Biała	17.10.2007 - bezterminowo
23	Lokal, Brzeg, ul. Długa 43	CFU Sp. z o.o., ul. Zdrojowa 2, Duszniki Zdrój	12.12.2007 - bezterminowo
24	Lokal, NYSA ul. Prudnicka 26A	Mirosława Sadłek, ul. Cicha 2, Chróstcina	12.12.2007 - bezterminowo

Umowy leasingu w w/w okresie nie były zawierane .

e) Zobowiązania wobec budżetu państwa lub jednostek samorządu terytorialnego z tytułu uzyskania prawa własności budynków i budowli.

W okresie sprawozdawczym nie występowały zobowiązania wobec budżetu państwa lub jednostek samorządu terytorialnego z powyższych tytułów.

Sprawozdanie finansowe za rok zakończony dnia 31 grudnia 2007 roku

6. INWESTYCJE

(w złotych)	31.12.2006	31.12.2007
Udzielone pożyczki		
Wartość brutto, z tego:	105 189 455,73	154 359 322,68
Korekta efektywnej stopy procentowej	-39 935 047,37	-53 791 058,53
Odpisy aktualizujące	-7 777 019,45	-11 003 488,97
Wartość netto:	57 477 388,91	89 564 775,18

(w złotych)	Odpisy aktualizujące inwestycje
Stan na dzień 1 stycznia 2007 roku	7 777 019,45
Zwiększenia	3 226 469,52
Wykorzystanie	-
Rozwiązanie	-
Stan na dzień 31 grudnia 2007 roku	11 003 488,97

7. ODPISY AKTUALIZUJĄCE WARTOŚĆ NALEŻNOŚCI

(w złotych)	31.12.2006	31.12.2007
Należności krótkoterminowe, inne		
Wartość brutto	29 300 190,59	51 875 990,25
Należności od pracowników	9 938,19	13 002,53
Pozostałe należności	1 966 464,85	1 966 464,85
Należności z tytułu kar i opłat	27 323 787,55	49 896 522,87
Odpisy aktualizujące	-26 785 476,55	-45 562 004,02
Wartość netto	2 514 714,04	6 313 986,23

(w złotych)	Odpisy aktualizujące należności długoterminowe	Odpisy aktualizujące należności krótkoterminowe
Stan na dzień 1 stycznia 2007 roku	-	26 785 476,55
Zwiększenia	-	18 776 527,47
Wykorzystanie	-	-
Rozwiązanie	-	-
Stan na dzień 31 grudnia 2007 roku	-	45 562 004,02

8. KAPITAŁY

W 2007 zmianie uległ udziałowiec spółki PROFIREAL POLSKA Sp. z o.o. Udziały PROFIREAL A.S. zostały, przekazane holdingowi utworzonemu dnia 26.07.2007 PROFIREAL HOLDING A.S. a następnie powstałej w dniu 21.12.2007 w wyniku fuzji PROFIREAL HOLDING A.S. oraz PROFIREAL GROUP N.V - PROFIREAL GROUP SE, który jest obecnym udziałowcem PROFI CREDIT Poland Sp. z o.o.

Na dzień bilansowy struktura własności kapitału zakładowego Spółki była następująca:

LP. NAZWA UDZIAŁOWCA	LICZBA UDZIAŁÓW DANEGO RODZAJU			WARTOŚĆ NOMINALNA UDZIAŁÓW	PROCENTOWY UDZIAŁ POSIADANYCH PRZEZ UDZIAŁOWCA W KAPITALE UDZIAŁOWYM
	ZWYKŁE	UPRZYWILEJO- WANE	INNE		
1. PROFIREAL GROUP SE	100	-	-	50 000,00	100%
Razem	100			50 000,00	100%

Sprawozdanie finansowe za rok zakończony dnia 31 grudnia 2007 roku

9. PODZIAŁ ZYSKU

Sprawozdanie finansowe zostało sporządzone przed podjęciem uchwały o przeznaczeniu wypracowanego zysku roku obrotowego w całości na pokrycie strat z lat poprzednich.

10. REZERWY

W okresach sprawozdawczych objętych sprawozdaniem finansowym wystąpiły następujące zmiany w stanie rezerw:

LP.	WYSZCZEGÓLNIENIE	STAN POCZĄTKOWY	ZWIĘKSZENIA	ZMNIJSZENIA	STAN KOŃCOWY
1	Z tytułu podatku dochodowego	5 708 726,82	9 112 984,67	5 708 726,82	9 112 984,67
2	Na świadczenia emerytalne i podobne	22 635,10	558 112,26	-	580 747,36
	- długoterminowa	22 635,10	13 612,26	-	36 247,36
	- krótkoterminowa	-	544 500,00	-	544 500,00
3.	Pozostałe	765 581,68	1 436 735,97	-	2 202 317,65
	- długoterminowa	765 581,68	1 358 735,97	-	2 124 317,65
	- krótkoterminowa	-	78 000,00	-	78 000,00
X	Razem	6 496 943,60	11 107 832,90	5 708 726,82	11 896 049,68

Pozostałe rezerwy stanowią naliczone prowizje dla doradców finansowych na które nie otrzymano jeszcze dokumentu (faktury, rachunku).

11. ZOBOWIĄZANIA DŁUGOTERMINOWE

Stanowi pożyczka długoterminowa od zagranicznego inwestora. Wartość na 31.12.2007 r. wynosi 103 838 028,46 zł, umowy termin spłaty 31.12.2010r.

- Warunki spłaty pożyczki określa umowa zawarta między inwestorem i Spółką PROFİ CREDIT, pożyczka może być spłacona jednorazowo, do dnia 31.12.2010 r.

Oprocentowanie jest obliczane na każdy dzień pożyczki i raz w miesiącu fakturowane Spółce PROFİ CREDIT Poland.

Zabezpieczenie pożyczki stanowią udzielone kredyty klientom Spółki PROFİ CREDIT Poland.

12. ROZLICZENIA MIĘDZYOKRESOWE CZYNNE

LP.	TYTUŁY	STAN NA	
		POCZĄTEK ROKU OBROTOWEGO	KONIEC ROKU OBROTOWEGO
1.	Długoterminowe rozliczenia międzyokresowe kosztów - aktywa, w tym:	4 362 067,98	3 479 581,12
	- aktywa z tytułu podatku dochodowego	4 362 067,98	3 479 581,12
2.	Krótkoterminowe rozliczenia międzyokresowe kosztów - aktywa, w tym:	22 828,56	80 537,12
	- opłacona prenumerata czasopism i innych fachowych publikacji	1 810,00	1 811,00
	- koszty poniesione z tytułu ubezpieczeń majątkowych i osobowych za przyszłe okresy sprawozdawcze	21 018,56	78 726,12

13. ZOBOWIĄZANIA ZABEZPIECZONE NA MAJĄTKU JEDNOSTKI

Na dzień 31 grudnia 2007 roku Spółka według umowy z zagranicznym investorem była zobowiązana ubezpieczyć zaciągnięty kredyt na wartość równą 153 889 973,20 zł należności z kredytów konsumenckich.

Na dzień 31 grudnia 2006 roku Spółka według umowy z zagranicznym investorem była zobowiązana zaciągnięty kredyt na wartość równą 95 170 593 zł należności z kredytów konsumenckich.

Sprawozdanie finansowe za rok zakończony dnia 31 grudnia 2007 roku

14. ZOBOWIĄZANIA WARUNKOWE

Na dzień 31 grudnia 2007 roku Spółka nie posiadała istotnych zobowiązań warunkowych, w tym również gwarancji i poręczeń, łącznie z wekslowymi.

Na dzień 31 grudnia 2006 roku Spółka nie posiadała istotnych zobowiązań warunkowych, w tym również gwarancji i poręczeń, łącznie z wekslowymi.

15. ZOBOWIĄZANIA POZABILANSOWE

Na dzień 31 grudnia 2007 roku Spółka nie posiadała istotnych zobowiązań pozabilansowych.

Na dzień 31 grudnia 2006 roku Spółka nie posiadała istotnych zobowiązań pozabilansowych.

16. STRUKTURA RZECZOWA I TERYTORIALNA SPRZEDAŻY

Struktura rzeczowa przychodów ze sprzedaży w latach 2006 i 2007 była następująca:

(w złotych)	Rok kończący się dnia 31 grudnia 2006	Rok kończący się dnia 31 grudnia 2007
Rodzaj działalności		
Odsetki od pożyczek udzielonych	22 037 972,39	23 466 369,97
Przychody z tytułu pośrednictwa ubezpieczeniowego	30 045 255,73	42 203 210,80
Pozostała sprzedaż usług	23 770,49	7 377,06
Przychody netto ze sprzedaży, razem	52 106 998,61	65 676 957,83

Pozostała sprzedaż usług dotyczy refaktur usług które dotyczą:

- kosztów najmu lokalu przy ul. Browarnej 2,
- języka angielskiego płaconego przez pracowników.

Całość przychodów ze sprzedaży w roku obrotowym została osiągnięta w obrocie krajowym.

W 2006 Spółka wykazała w przychodach naliczone odsetki ustawowe od należności dochodzonych na drodze sądowej, na które utworzono 100% odpis aktualizujący. W 2007 przyjęto metodę kasową zaliczania w/w odsetek do przychodów. W związku ze zmianę sposobu naliczania w 2007 przychody z w/w tytułu nie wystąpiły.

17. KOSZTY W UKŁADZIE RODZAJOWYM

(w złotych)	Rok kończący się dnia 31 grudnia 2006	Rok kończący się dnia 31 grudnia 2007
Amortyzacja	713 291,09	1 157 140,62
Zużycie materiałów i energii	896 816,39	1 494 911,24
Usługi obce	3 432 426,43	11 129 636,16
Podatki i opłaty	1 225 399,96	309 998,99
Wynagrodzenia	8 093 750,71	6 804 842,52
Ubezpieczenia i inne świadczenia	616 672,42	1 437 296,16
Pozostałe koszty rodzajowe	2 937 438,02	3 997 965,89
RAZEM KOSZTY WEGŁUG RODZAJU	17 915 795,02	26 331 791,58

18. KOSZTY FINANSOWE

Struktura kosztów finansowych w latach 2006 i 2007 była następująca:

(w złotych)	Rok kończący się dnia 31 grudnia 2006	Rok kończący się dnia 31 grudnia 2007
Odsetki od pożyczek otrzymanych	13 069 624,62	14 813 732,45
Provizje pośredników	-	-
Aktualizacja należności	7 340 586,55	3 226 469,52
Koszty finansowe, razem	20 410 211,17	18 040 201,97

Sprawozdanie finansowe za rok zakończony dnia 31 grudnia 2007 roku

19. PRZYCHODY FINANSOWE

Struktura przychodów finansowych w latach 2006 i 2007 była następująca:

(w złotych)	Rok kończący się dnia 31 grudnia 2006	Rok kończący się dnia 31 grudnia 2007
Odsetki od środków pieniężnych	11 675,56	10 900,97
Różnice kursowe	561 346,71	6 557 464,23
Inne	-	-
Przychody finansowe, razem	573 022,27	6 568 365,20

20. POZOSTAŁE KOSZTY OPERACYJNE

Struktura pozostałych kosztów operacyjnych w latach 2006 i 2007 była następująca:

(w złotych)	Rok kończący się dnia 31 grudnia 2006	Rok kończący się dnia 31 grudnia 2007
Opłaty sądowe od należności	839 003,47	1 127 640,23
Inne	21 568 382,84	19 591 947,85
Pozostałe koszty operacyjne, razem	22 407 386,31	20 719 588,08

21. ODPISY AKTUALIZUJĄCE WARTOŚĆ ŚRODKÓW TRWAŁYCH

Spółka nie dokonywała odpisów aktualizujących wartość środków trwałych.

22. Koszt wytworzenia środków trwałych w budowie, środków trwałych na własne potrzeby.

Pozycja taka w jednostce nie występuje.

23. ODPISY AKTUALIZUJĄCE WARTOŚĆ ZAPASÓW

Spółka nie dokonywała odpisów aktualizujących wartość zapasów.

24. PODATEK DOCHODOWY

Uzgodnienie wyniku finansowego do podstawy opodatkowania przedstawia się następująco:

Przychody ogółem:	72 379 014,88
• plus zapłacone odsetki przez klientów od należności	13 838 414,16
• plus przychody z tytułu składek ubezpieczeniowych	27 780 845,34
• minus przychody niestanowiące podstawy opodatkowania	-67 900 773,36
Przychody stanowiące podstawę opodatkowania	46 097 501,02
Koszty ogółem:	65 091 581,63
• plus wynagrodzenia za 2006 wypł w 2007	513 048,32
• plus prowizje doradców finansowych za 12/2007 rozliczone w 01/2008	150 243,69
• plus zapłacone odsetki od pożyczki długoterminowej	14 510 944,94
• minus wydatki nie stanowiące kosztów uzyskania przychodu	-40 253 344,59
Koszty uzyskania przychodów	40 012 473,99
Strata/Dochód	6 085 027,03

Sprawozdanie finansowe za rok zakończony dnia 31 grudnia 2007 roku

I. Przychody, które zgodnie z przepisami podatkowymi nie są zaliczane do dochodu do opodatkowania (zmniejszenie podstawy opodatkowania)	-67 900 773,36
- naliczone odsetki od należności z tytułu pożyczek - nie zapłacone	23 466 369,97
- różnice kursowe z wyceny środków finansowych wg średniego kursu NBP na 31.12.2007r.	5 974 124,84
- inne przychody finansowe - naliczone kary za nieterminową spłatę	20 528 471,88
- inne przychody finansowe - naliczone kary dla doradców finansowych	200 877,31
- inne przychody finansowe - koszty windykacji dot. ugody	2 967 687,30
- przychody ze sprzedaży produktów ubezpieczeniowych	14 763 242,06
II. Koszty nieuznawane przez przepisy podatkowe za koszty uzyskania przychodu (zwiększenie podstawy opodatkowania)	-40 253 344,59
- koszty nie stanowiące kosztów uzyskania przychodów	115 202,31
- koszty reprezentacji	176 668,74
- odpisy aktualizujące NKUP oraz pozostałe rezerwy	535 170,00
- rezerwa na odprawy emerytalne oraz podobne	167 312,26
- odpis uaktualniający należności	22 002 996,99
- naliczone prowizje doradców finansowych	1 783 515,80
- odsetki budżetowe zapłacone	1 400,37
- różnice kursowe z wyceny na dzień 31.12.2007	1 023,54
- wynagrodzenia wypłacone w I/2007	653 196,51
- odsetki od pożyczki długoterminowej naliczone w 12/2007	14 811 356,80
- przekazana darowizny nie podlegające odliczeniu	5 501,27

Na rezerwy / aktywa z tytułu odroczonego podatku dochodowego składają się różnice z następujących tytułów:

ODROCZONY PODATEK DOCHODOWY 2007

1. AKTYWA Z TYTUŁU ODROCZONEGO PODATKU DOCH.		3 479 581,12
1. STRATA PODATKOWA MOŻLIWA DO ODLICZENIA W LATACH NASTĘPNYCH		
2004	2 097 059,48	
2005	13 988 228,89	
2006	5 301 151,40	
2007	-6 085 027,03	
Razem	15 713 018,93	2 907 268,42
2. RÓŻNICA PRZEJŚCIOWA UJEMNA Z TYT. NIETYTUŁ. WYNAGRODZEŃ PRACOWNIKÓW		
2007	653 196,51	124 107,34
2. RÓŻNICA PRZEJŚCIOWA UJEMNA Z TYTUŁU NIETYTUŁ. WYNAGRODZEŃ DORADCÓW FINANSOWYCH		
2007	1 633 272,11	310 321,70
3. RÓŻNICA PRZEJŚCIOWA UJEMNA Z TYTUŁU ODPRAW EMERYTALNYCH		
2007	36 247,36	6 887,00
4. RÓŻNICA PRZEJŚCIOWA UJEMNA Z TYTUŁU NIETYTUŁ. WYPŁACONYCH PREMII ROCZNYCH		
2007	418 800,00	79 572,00
5. RÓŻNICA PRZEJŚCIOWA UJEMNA Z TYTUŁU NIETYTUŁ. WYKORZYSTANYCH URLOPÓW PRACOWNIKÓW		
2007	153 700,00	29 203,00
6. RÓŻNICA PRZEJŚCIOWA UJEMNA Z TYTUŁU NIETYTUŁ. KOSZTÓW BADANIA SPRAWOZDANIA FINANSOWEGO		
2007	66 370,00	12 610,30
7. RÓŻNICA PRZEJŚCIOWA UJEMNA Z TYTUŁU NIETYTUŁ. SPRAW SĄDOWYCH W KTÓRYCH SPÓŁKA JEST STRONĄ		
2007	50 000,00	9 500,00
8. RÓŻNICA PRZEJŚCIOWA UJEMNA Z TYTUŁU NIETYTUŁ. NIETYTUŁ. WYPŁACONYCH ODSETEK OD POŻYCZKI DLA FIRMY SOLAREX		
2007	586,12	111,36

Sprawozdanie finansowe za rok zakończony dnia 31 grudnia 2007 roku

2. REZERWY Z TYTUŁU ODROZONEGO PODATKU DOCHODOWEGO		9 112 984,67
1. ZARACHOWANIE DODATNICH RÓŻNIC KURSOWYCH Z WYCENY BILANSOWEJ		
2007	5 973 101,30	1 134 889,25
2. ZARACHOWANIE PRZYCHODÓW Z TYTUŁU ODSETEK OD UDZIELONYCH POŻYCZEK		
2004	126 045,89	23 948,72
2005	8 905 933,02	1 633 689,89
2006	18 470 449,90	3 509 385,48
2007	9 627 955,81	1 829 311,60
3. ZARACHOWANIE KAR UMOWNYCH I NALEŻNOŚCI Z UGÓD		
2005	629 210,12	119 549,92
2006	2 168 242,68	411 966,11
2007	2 369 703,65	450 243,69

25. INFORMACJE O PRZYCHODACH, KOSZTACH I WYNIKACH DZIAŁALNOŚCI ZANIECHANEJ W ROKU OBROTOWYM LUB PRZEWIDZIANEJ DO ZANIECHANIA W ROKU NASTĘPNYM

W roku obrotowym Spółka nie zaniechała i w kolejnym roku nie planuje zaniechania żadnego rodzaju działalności.

26. ZYSKI I STRATY NADZWYCZAJNE

Nie dotyczy.

27. STRUKTURA ŚRODKÓW PIENIĘŻNYCH DO SPRAWOZDANIA Z PRZEPIYWU ŚRODKÓW PIENIĘŻNYCH

(w złotych)	Rok kończący się dnia 31 grudnia 2006	Rok kończący się dnia 31 grudnia 2007
Środki pieniężne w banku	1 069 700,81	1 262 756,44
Środki pieniężne w kasie	18 237,08	17 136,51
Inne środki pieniężne	-	297 945,24
Środki pieniężne, razem	1 087 937,89	1 577 838,19

28. INFORMACJE O SPRAWACH OSOBOWYCH**28.1. Przeciętne w roku obrotowym zatrudnienie z podziałem na pracowników zatrudnionych na stanowiskach robotniczych i pracowników umysłowych.**

WYSZCZEGÓLNIENIE	PRZECIĘTNA LICZBA ZATRUDNIONYCH	KOBIETY	MĘŻCZYŹNI
Pracownicy umysłowi	158	95	63
Pracownicy fizyczni	3	3	-

28.2. Wynagrodzenia osób wchodzących w skład organów zarządzających i nadzorujących.

W okresie sprawozdawczym wypłacono wynagrodzenie łącznie dla:

- członów Zarządu 53 308,00 zł

28.3. Pożyczki i świadczenia o podobnym charakterze udzielone osobom wchodzącym w skład organów zarządzających i nadzorujących spółek handlowych (dla każdej grupy osobno), ze wskazaniem warunków oprocentowania i terminów spłaty.

Spółka nie udzielała pożyczek osobom zarządzającym.

29. INFORMACJE O GRUPIE KAPITAŁOWEJ I TRANSAKCYJACH Z JEDNOSTKAMI POWIĄZANYMI**29.1. Informacje o wspólnych przedsięwzięciach, które nie podlegają konsolidacji**

Nie dotyczy.

Sprawozdanie finansowe za rok zakończony dnia 31 grudnia 2007 roku

29.2. Transakcje z jednostkami powiązаныmi

Wielkość transakcji z innymi podmiotami powiązаныmi wyniosła:

Profireal A.S.

(w złotych)	Rok kończący się dnia 31 grudnia 2006	Rok kończący się dnia 31 grudnia 2007
Zakupy	339 675	601 974,51
Sprzedaż	-	-
Koszty operacyjne	-	-
Należności z tytułu dostaw i usług	339 675	567 090,77
Zobowiązania z tytułu dostaw i usług	-	-
Inne należności	-	-
Inne zobowiązania	-	-

Profireal Slovakia spol. s.r.o.

(w złotych)	Rok kończący się dnia 31 grudnia 2006	Rok kończący się dnia 31 grudnia 2007
Zakupy	67 891,97	380 492,19
Sprzedaż	-	-
Koszty operacyjne	-	-
Należności z tytułu dostaw i usług	-	-
Zobowiązania z tytułu dostaw i usług	48 393,84	231 277,87
Inne należności	-	-
Inne zobowiązania	-	-

29.3. Wykaz spółek, w których jednostka posiada co najmniej 20% udziałów w kapitale lub ogólnej liczbie głosów w organie stanowiącym spółki

Nie dotyczy.

29.4. Odstępianie od sporządzania skonsolidowanego sprawozdania finansowego

Jednostka nie była zobowiązana do sporządzania skonsolidowanego sprawozdania finansowego oraz nie korzystała ze zwolnienia lub wyłączeń w tym zakresie.

29.5. Informacja o sprządzaniu skonsolidowanego sprawozdania finansowego

Skonsolidowane sprawozdanie finansowe będzie sporządzane przez PROFIREAL GROUP SE, z siedzibą w 1043BW Amsterdam, Naritaweg 165.

30. POŁĄCZENIE SPÓŁEK HANDLOWYCH

Nie dotyczy.

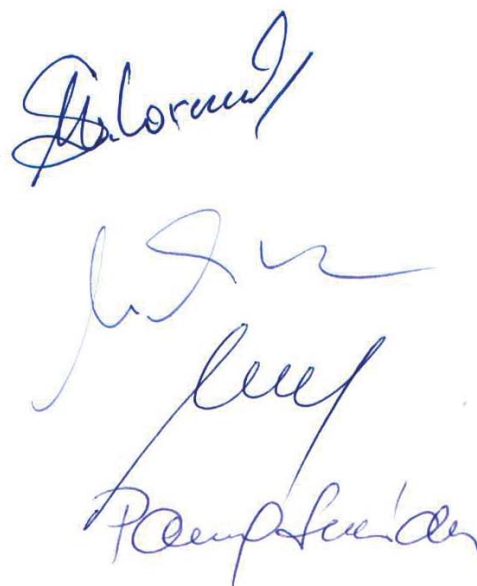
Bielsko-Biała, 31 marca 2008r.

GŁÓWNY KSIĘGOWY


mgr Bożena Schwarz

.....
Podpis osoby, której powierzono
prowadzenie ksiąg rachunkowych


Stępan Rajdus
Dyrektor Finansowy



Sprawozdanie Zarządu z działalności PROFI CREDIT Poland Sp. z o.o. w 2007 roku

1. Wizytówka jednostki

Nazwa: PROFI CREDIT Poland Sp. z o.o.

Siedziba: Polska, Bielsko-Biała, 43-300, ul. Browarna 2

Forma prawna: Spółka z ograniczoną odpowiedzialnością.

Przedmiot działalności: udzielanie pożyczek gotówkowych osobom fizycznym i podmiotom prowadzącym działalność gospodarczą.

Skład zarządu:

Prezes Zarządu - Petr Vrba

V-ce Prezes Zarządu - Vladimír Michniewicz

Członek Zarządu - Pavel Strnadek

Członek Zarządu - Urban Sidorczuk

2. Sprzedaż i portfel zamówień

Spółka sprzedaje pożyczki gotówkowe osobom fizycznym oraz prowadzącym działalność gospodarczą. Działa na rynku krajowym.

Nominalna wartość sprzedaży pożyczek za rok 2007 wyniosła 99.163.926,00 zł.

3. Personel i świadczenia socjalne

Na dzień 31.12.2007 Spółka zatrudniała 161 osób. Średnia wieku wynosi 31 lat. Większość pracowników posiada wykształcenie wyższe. W 2007 roku rozwiązaniu uległo 42 umowy o pracę. Średnie wynagrodzenie brutto wyniosło 3.189,02 zł. Koszty wynagrodzenia wyniosły 5.176.435,21 zł. Spółka odprowadziła wszelkie świadczenia socjalne za swoich pracowników w wysokości 1.099.181,57 zł. Pozostałe świadczenia socjalne dla pracowników nie związane z wynagrodzeniami wyniosły 338.114,59 zł. Natomiast pozostałe wynagrodzenia z tytułu umów zlecenia oraz wynagrodzenia dla członków Zarządu razem wyniosły 1.628.407,31 zł.

W celu stymulowania personelu firma stosuje system premii kwartalnych uzależnionych od wyników działalności całej spółki oraz premii miesięcznych zależnych od indywidualnych osiągnięć pracownika.

4. Inwestycje

W 2007 roku przeprowadzono następujące inwestycje: zakup 33 samochodów służbowych o łącznej wartości 1.694.552,65 zł, zmodernizowano serwer i rozbudowano sieć komputerową o łącznej wartości 236.152,18 zł oraz zakupiono sprzęt komputerowy o łącznej wartości 382.760,74 zł.

5. Finansowanie

W roku sprawozdawczym Spółka ze względu na specyfikę swojej działalności korzystała z kredytu długoterminowego na finansowanie bieżącej działalności. Środki pozyskano od instytucji zagranicznej obsługującej przedsięwzięcia podwyższonego ryzyka. Kredyt zabezpieczony jest na naszych należnościach. Ten sposób pozyskiwania kapitału stanowił 40% ogólnej kwoty wpływów roku 2007. W tymże roku, z działalności pożyczkowej, udało się osiągnąć poziom finansowania działalności spółki na poziomie 60%.

W nadchodzącym 2008 roku powyższe proporcje udziału środków własnych w ogólnej kwocie wpływów na pewno zostaną poprawione na korzyść finansowania własnego.

W roku 2007 Spółka wykazała zysk netto w kwocie 3.000.688,54 zł. Uzyskany po raz pierwszy zysk był możliwy przede wszystkim dzięki wzrostowi sprzedaży. Jednak Spółka nadal wykazuje ujemne kapitały własne w wysokości 13.954.101,69 zł.

Kwota ujemnych kapitałów jest spowodowana stratą z lat ubiegłych i jest wiązana nakładami poniesionymi na rozpoczęcie działalności oraz rozwój firmy.

Spółka działa na polskim rynku od 2004 roku, a pomimo znacznej konkurencji osiągnęła w roku 2007 dodatni wynik który był spowodowany dynamicznym wzrostem wielkości sprzedaży pożyczek, które wzrosły o 38% w stosunku do roku poprzedniego.

Ponieważ na dzień 31 grudnia 2007 roku skumulowana strata za lata poprzednie

(po uwzględnieniu zysku za rok obrotowy) w łącznej wysokości 13.954.101,69 zł, przekroczyła sumę kapitałów rezerwowych, zapasowych oraz połowę kapitału zakładowego Zarząd zobligowany jest do zwołania Zgromadzenia Wspólników w związku z Art. 233 Kodeksu Spółek Handlowych oraz opisać działania podjęte celem poprawy sytuacji finansowej Spółki.

6. Sytuacja majątkowa

Wskaźnik struktury aktywów ukształtował się na poziomie 1,02. Taki stopień unieruchomienia majątku wynika ze specyfiki działalności i dużego udziału należności długoterminowych w strukturze majątku. Spółka posiada majątek trwały, służący wykonywaniu działalności gospodarczej tzn. nie przynoszący przychodów z tytułu jego użytkowania.

7. Sytuacja finansowa

Wskaźnik płynności finansowej dla Spółki wynosi 2,59 tak wysoki poziom wskaźnika wynika ze specyfiki działalności, gdyż spółka nie posiada ani zapasów, ani zobowiązań krótkoterminowych w wysokości istotnej.

Kapitał udziałowy wynosi 50.000,00 PLN i dzieli się na 100 udziałów o wartości 500,00 PLN każdy.

Sprawozdanie Zarządu z działalności PROFI CREDIT Poland Sp. z o.o. w 2007 roku

8. Sytuacja dochodowa

W roku sprawozdawczym rentowność sprzedaży jest wartością dodatnią, tak jak zakładano, jednak Spółka w dalszym ciągu się rozwija i w związku z tym będzie ponosiła nakłady.

Spółka w 2007 osiągnęła dodatni wynik na działalności finansowej oraz na sprzedaży.

9. Szczególne zdarzenia

W roku sprawozdawczym uległ zmianie skład Zarządu. Nie wystąpiły zdarzenia mające istotny wpływ na funkcjonowanie Spółki.

10. Przewidywany rozwój

Spółka nadal rozszerza swoją działalność na rynku krajowym i ciągle wykazuje tendencję rosnącą. W 2007 działała w następujących biurach regionalnych: Wrocław, Katowice, Kraków, Łódź, Warszawa, Poznań, Toruń, Gdańsk, Lublin, Rzeszów, Szczecin, Olsztyn, Białystok, Kielce, Zielona Góra, Ruda Śląska oraz Kalisz. Spółka kontynuuje przyjętą strategię rozwoju.

W 2008 roku planuje szeroką kampanię reklamową swoich produktów oraz dodatkowe premie i nagrody dla doradców finansowych.

Szacuje, że osiągnie planowany poziom efektywności w ciągu kolejnych 2-3 lat.

Bielsko-Biała , 31 marca 2008

Prezes Zarządu – Petr Vrba

V-ce Prezes Zarządu - Vladimír Michniewicz

Członek Zarządu - Pavel Strnadek

Członek Zarządu - Urban Sidorczuk

Four handwritten signatures in blue ink, each placed above a horizontal dotted line. The signatures correspond to the names listed on the left: Petr Vrba, Vladimír Michniewicz, Pavel Strnadek, and Urban Sidorczuk.

Financial Part

Contents of Financial Statements

Independent Auditor's Opinion	65
Financial Statements as of 31 December 2007	67
Balance Sheet	72
Profit and Loss Account	76
Statement of Changes in Equity	78
Cash Flow Statement	79
Additional notes and explanatory Notes	80
Report of the Management Board	90



Deloitte Audyt Sp. z o.o.
ul. Piekna 18
00-549 Warszawa
Polska

Tel: +48 22 511 08 11
Fax: +48 22 511 08 13
www.deloitte.com/pl

INDEPENDENT AUDITOR'S OPINION

To the Shareholders of Profi Credit Poland Sp. z o.o.

We have audited the attached financial statements of Profi Credit Poland Sp. z o.o. with its registered office in Bielsko-Biala, Browarna 2 Street, including:

- introduction to the financial statements,
- balance sheet prepared as of 31 December 2007, with total assets and liabilities plus equity of PLN 104 445 546.48,
- profit and loss account for the period from 1 January 2007 to 31 December 2007, disclosing a net profit of PLN 3 000 688.54,
- statement of changes in equity for the period from 1 January 2007 to 31 December 2007, disclosing an increase in equity of PLN 3 094 590.16,
- cash flow statement for the period from 1 January 2007 to 31 December 2007, showing a net cash increase of PLN 489 900.30,
- additional information and explanations.

Preparation of these financial statements is the responsibility of the Management Board of the Company. Our responsibility was to audit and express an opinion on the accuracy, correctness and clarity of these financial statements and the accuracy of the underlying accounting records.

Our audit of financial statements was planned and performed in accordance with:

- section 7 of the Accounting Act of 29 September 1994 (Dz. U. from 2002 r. No. 76, item 694 with subsequent changes),
- auditing standards issued by the National Board of Certified Auditors in Poland

in such a way as to obtain reasonable basis for expressing an opinion as to whether the financial statements were free of material misstatement. Our audit included in particular examining, largely on a test basis, the accounting evidence and records supporting the amounts and disclosures in the financial statements, assessing the accounting principles (policy) applied, the estimates made by the Management Board, as well as evaluating the overall presentation of the financial statements. We believe that our audit provides a reasonable basis for our opinion.

Audyt. Podatki. Konsulting. Doradztwo Finansowe.

Member of
Deloitte Touche Tohmatsu

Sąd Rejonowy m. st. Warszawy KRS 0000031236, NIP: 527-020-07-86, REGON: 010076870
Kapitał zakładowy: 100.000 zł

Deloitte.

In our opinion, the audited financial statements of Profi Credit Poland Sp. z o.o. for the 2007 financial year were prepared in all material aspects:

- in form and content complying with the requirements of the Accounting Act of 29 September 1994 and the articles of association of the Company,
- in accordance with the accounting principles determined by the accounting Act and the Company's accounting policy, applied consistently,
- based on properly kept accounting records

and give a true and fair view of all the information essential for evaluating the economic and financial position of the audited Company as of 31 December 2007 and its financial result for the financial year from 1 January to 31 December 2007.

Without qualifications to correctness and accuracy of the audited financial statements we would like to point out the fact that as of 31 December 2007 the accumulated loss for previous financial years (including current financial year profit) amounted to 14 004 101.69 and exceeded the sum of reserve capital, supplementary capital and a half of share capital. Therefore, in line with Article 233 of the Code of Commercial Companies, the Management Board is required to immediately call a Shareholders Meeting to pass a resolution regarding the Company's further existence. By the opinion date, no such meeting had been called. We have received a representation letter from Company's sole shareholder, Profireal Group SE. with registered office in Amsterdam, concerning financial support for the Company in case of its losing of financial liquidity or problems with regulating the Company's current liabilities.

The Report on the activities of the Company in the 2007 financial year is complete in the meaning of Article 49 clause 2 of the Accounting Act and consistent with the underlying information disclosed in the audited financial statements.

Jacek Marczak
Certified auditor
nr ewid. 9750/7280

Wacław Nitka
Member of the Board
Certified auditor
No 2749

Maria Rzepnikowska
Chairman
Certified auditor
No 3499

.....
represented by

Deloitte Audyt Sp. z o.o.
ul. Piękna 19, 00-549 Warszawa
.....
Entity entitled to audit
financial statements entered under
number 73 on the list kept by the
National Board of Certified Auditors

Warsaw, 31st March 2008

The audit opinion is a translation from the original Polish version. In case of any discrepancies between the Polish and English version, the Polish version shall prevail.

Financial Statements for the reporting year ending 31st December 2007

A. INTRODUCTION TO FINANCIAL STATEMENTS

1. Company details:

a) Name

The Company operates under the name PROFİ CREDIT Poland Sp. z o.o. (by 20th February 2008 as Profireal Polska Sp. z o.o.).

b) Registered office

The registered office of the Company is located in Bielsko-Biała at ul. Browarna 2.

c) Basic subject of activities

According to the articles, the subject of the Company activities is granting loans to private individuals and persons running business activities.

d) Registration authorities

PROFI CREDIT Poland Sp. z o.o. (the "Company") was established pursuant to a notarised deed on 21st May 2004 and entered in the National Court Register kept by the District Court for Bielsko-Biała, Department VIII – Commercial of the National Court Register, under the number: KRS 0000211745.

2. Term of the Company

The Company has been established for unlimited term.

3. Period subject to Financial Statements

These statements refer to the period from 1st January 2007 to 31st December 2007.

4. Internal Organisational Units

The Company does not cover any internal organisational units that would prepare their financial statements independently.

5. Going concern assumption

The financial statements have been prepared according to the Act of 29th September 1994 on Accounting (Journal of Laws No. 121, item 591, as amended).

The statements have been prepared based on the going concern assumption in the period of at least 12 months post the balance sheet date. As at the date of signing the financial statements, the Management Board of the Company did not determine the existence of any facts and circumstances that would indicate any threat to the possible continuation of activities by the Company within at least 12 months post the balance sheet date, due to any planned or compulsory abandonment or major limitation of the current activities by the Company. In the discussed reporting year, the Company generated net profit worth PLN 3,000,688.54. However, the Company still reflects negative equity capital worth PLN 13,954,101.69.

The negative capital amount results from the accumulated previous years' losses and is related to the expenditures incurred for the beginning of activities and development of the Company.

The Company has been operating in the Polish market since 2004. The positive result achieved last year was caused by a dynamic growth of the loans sales volume, namely 38% in 2007 compared to the preceding year.

6. Merger Information

In the reporting year for which the financial statements have been prepared, the Company did not merge with any other business entity.

7. Basic Principles of Assets and Liabilities Valuation and Determination of Financial Result

7.1. Form and basis for preparing the financial statements

The financial statements have been prepared according to the provisions of the Act of 29th September 1994 on Accounting (complete text in the Journal of Laws No. 76/2002, as amended – hereinafter referred to as the "Act").

The Company prepared its profit and loss account according to functional classification. The cash flow statement has been prepared according to the indirect method.

Financial Statements for the reporting year ending 31st December 2007

7.2. Intangible fixed assets

This item reflects the property titles fit for business use, purchased by the company and included in fixed assets, of the expected economic life longer than one year, intended for use by the Company.

Intangible fixed assets are valued according to purchase prices less depreciation or amortisation write-offs and permanent impairment allowances.

The depreciation rates have been determined taking into account the economic life of the intangible fixed assets, which reflects the actual period of the use of the same. The intangible fixed assets are depreciated according to the straight-line method, at 30% annual rate. The depreciation starts not earlier than at the moment of accepting the intangible fixed assets for use.

The intangible fixed assets worth up to PLN 3,500 are depreciated on a one-off basis (100%) in the month of their acceptance for use.

7.3. Tangible fixed assets

The item reflects tangible fixed assets and their equivalents of the planned economic life longer than a year, complete and fit for use, intended for the needs of the Company.

The initial value of fixed assets is subject to increase for the value of expenditures incurred for their improvement (reconstruction, extension, modernisation).

The initial value of fixed assets is decreased for depreciation write-offs. The depreciation write-offs are made according to the straight-line method, taking into account the economic life of assets, which reflects their actual wear and tear.

In the particular groups, the following depreciation rates are applied:

Machinery and plant	10% - 30%
Vehicles	20%
Other fixed assets	14% - 20%

The depreciation starts not earlier than at the moment of accepting the tangible fixed assets for use.

The tangible fixed assets worth up to PLN 3,500 are depreciated on a one-off basis in the month of their acceptance for use.

Tangible fixed assets used pursuant to lease, rent or other agreements of similar nature are not depreciated.

Should any reasons for permanent impairment of tangible fixed assets occur, allowances decreasing the balance sheet value of the assets are applied.

The permanent impairment allowances are charged into other operating costs.

7.4. Fixed assets under construction

This item includes tangible fixed assets under construction, assembly or improvement of the existing fixed asset.

The purchase price and the manufacturing cost of fixed assets under construction cover the total costs incurred by the Company in the period of construction, assembly, adjustment or improvement, up to the balance sheet date or acceptance for use, including:

- the VAT and excise tax that cannot be deducted,
- the costs of servicing the liabilities incurred for the purpose of financing the assets and the related foreign exchange gains/losses, less the revenues on that account.

The value of fixed assets under construction is decreased for impairment allowances in the case of occurrence of any circumstances causing the permanent impairment of the assets.

Advances for fixed assets under construction are reflected at their nominal value.

Financial Statements for the reporting year ending 31st December 2007

7.5. Loans granted

Any loans or receivables compliant with the financial instruments definition provided in Art. 3 clause 1 item 23 of the Act, resulting from the release directly to the other party of the agreement of cash, goods for resale or other services that the Company has not intended for sale in a short period, are qualified as loans granted and own receivables.

Loans granted are valued at the balance sheet date according to the depreciated costs, by application of the effective interest rate method. As at the balance sheet date, the Company assesses whether there exists objective evidence for permanent impairment of such financial assets. As at the balance sheet date, the Company established provisions based on the loans classification, with regard to the instalments repayment timeliness, considering the probability of the instalments repayment.

A loss resulting from impairment is reflected in the profit and loss account for the current period.

The Company classifies the loans granted as short-term (loan instalments payable or due within 12 months of the balance sheet date) or long-term financial assets (loan instalments payable or due within over than 12 months of the balance sheet date).

7.6. Stocks

The Company does not possess any stocks.

7.7. Short- and long-term receivables

Receivables are reflected in the amount due less the impairment allowances.

The value of receivables is updated taking into account the probability of their repayment, by virtue of making an impairment allowance. The receivables impairment allowances are reflected in other operating costs and financial costs, depending on the type of the receivables to which the allowance referred.

The receivables that mature after over 12 months of the balance sheet date are reflected in the 'Long-term receivables' item.

7.8. Cash and cash equivalents

Cash at bank and in hand, plus short-term deposits kept to the maturity date are valued according to their nominal value.

Cash in foreign currencies present in the books of account as at the balance sheet date is valued at the mean exchange rate of the given currency determined by the National Bank of Poland as at that date, i.e. balance sheet date, in order to update their value with regard to the currency rates fluctuations.

Cash in Polish zlotys is reflected in the nominal value.

7.9. Prepayments, accruals

Prepayments include:

- long-term settlements referring to future reporting periods, lasting longer than 12 months of the balance sheet date;
- short-term settlements referring to future reporting periods, lasting no longer than 12 months of the balance sheet date.

Prepayments and accruals charges take place accordingly to the flow of time or the value of the payables.

Accruals are deemed by the Company to be probable liabilities falling to the current reporting period and resulting particularly from:

- 1) the benefits provided to the Company by the contractors, if the amount of liability is known or possible to be estimated in a reliable manner;
- 2) the obligation to provide future benefits related to the current activities that may be estimated in a reliable manner based on the planning data or the production plan execution.

Accruals charges are made accordingly to the flow of time. The moment and manner of settlements is justified with the nature of the costs settled, providing for the prudence concept.

Financial Statements for the reporting year ending 31st December 2007

7.10. Liabilities

Liabilities are considered to be the duty to provide benefits resulting from past events, of reliably determined value, which shall result in the consumption of the already possessed or future assets of the Company. As at the date of occurrence, liabilities are valued at their nominal value. Liabilities are reflected at the balance sheet date in the amounts due.

Exception from the aforesaid rule are financial liabilities which (according to the agreement conditions) shall be paid by virtue of the release of financial assets other than cash or exchange into financial instruments (see clause 7.11).

7.11. Loans received

At the moment of the first reflection, loans are reflected at cost being the value of the received cash and including the costs of the loan receiving. Further on, all of the loans are valued at the corrected purchase price (depreciated cost), applying the effective interest rate.

7.12. Foreign exchange gains/ losses

1. Business operations expressed in foreign currencies are reflected in the books of account as at the date of making the same, respectively at:
 - the rate of currencies purchase or sale applied by the bank of whose services the Company avails – in the case of foreign currencies sales or purchase or receivables payment operations;
 - the historic rate in the case of liabilities payment;
 - the mean exchange rate determined for the given currency by the National Bank of Poland on the preceding day, unless other rate has been listed in the customs notification or other document binding for the Company – in the case of other operations.
2. At the balance sheet date, assets and liabilities are valued according to the mean exchange rate of the National Bank of Poland.
3. Foreign exchange gains/losses regarding other assets and liabilities which do not refer to long-term investments, expressed in foreign currencies and originating as at the valuation date or at the payment of receivables or liabilities in foreign currencies, are included in financial revenues or costs, respectively. In justified cases, foreign exchange gains/losses are included in the goods purchase price, the purchase price or the manufacturing cost of tangible fixed assets, fixed assets under construction or intangible fixed assets.

7.13. Provisions

Provisions are liabilities whose due date or amount are not certain. Provisions are established for certain or probable future liabilities and charged to operating costs, financial costs, extraordinary losses, depending on the circumstances to which the future liabilities are related. The established provisions refer to deferred income tax, employee benefits or accrued provisions for financial advisors. Provisions for severance pay are reflected in the value determined according to the actuarial methods.

7.14. Taxation

Current liabilities on account of corporate income tax are charged according to the Polish tax regulations.

Tax profit (loss) is different from the booked net profit (loss) due to the exclusion of non-taxable revenues and non-tax-deductible costs. Deferred income tax assets are determined with regard to the occurrence of temporary differences between the value of assets and liabilities reflected in the books of account and their tax value, plus the tax loss possible to be deducted.

Deferred tax assets are determined at the amount planned to be deducted from income tax in future.

Deferred income tax provision is established with regard to the existence of positive temporary differences between the value of assets and liabilities reflected in the books of account and their tax value.

When determining the value of income tax assets and provisions, the tax rates binding in the year of the tax obligation origin are taken into account.

Financial Statements for the reporting year ending 31st December 2007

7.15. Equity

At the balance sheet date the share capital is reflected in the value determined in the Company articles and entered in the court register.

Accumulated previous years' profit or loss reflects unsettled previous years' result as to which the General Meeting has to make a decision, as well as the possible results of the adjustments for accounting principles changes or obvious errors regarding previous years that have been disclosed in the reporting year.

7.16. Revenues, costs, financial result

Revenues and profits

As revenues and profits the Company recognises the likely origin of economic benefits in the reporting period of the reliably determined value, in the form of assets value increase or liabilities value decrease, which shall result in the growth of equity or decrease of its shortage in a manner other than the contributions made by the shareholders or owners.

Interest revenues are recognised at the moment of their accrual (at the application of the effective interest rate) and are presented as revenues from the sale of services.

Costs and losses

As costs and losses the Company recognises the likely decreases of economic benefits in the reporting period of the reliably determined value, in the form of assets value decrease or liabilities and provisions value increase, which shall result in the decrease of equity or increase of its shortage in a manner other than withdrawal of funds by the shareholders or owners.

Financial result

The net financial result consists of:

1. the result on operating activities, including the result on other operating revenues and costs (directly related to the operating activities of the Company);
2. the result on financial operations;
3. the result on extraordinary operations (originating due to events that may hardly be foreseen, outside of the operating activities of the Company, which are not related to the general risk of carrying out the business activities);
4. mandatory charges to financial result on account of income tax payable by the Company and equivalent payments based on separate regulations.

Financial Statements for the reporting year ending 31st December 2007Balance sheet as at 31st December 2006 and 31st December 2007 (in PLN)

ASSETS

Item	Title	Note	Balance as at 31.12.2007	Balance as at 31.12.2006
A	FIXED ASSETS		52,800,789.78	37,279,350.81
I	Intangible fixed assets	5	79,453.61	94,597.82
1	Costs of completed development works		-	-
2	Goodwill		-	-
3	Other intangible fixed assets		79,453.61	94,597.82
4	Advances for intangible fixed assets		-	-
II	Tangible fixed assets		3,207,095.88	1,915,153.01
1	Fixed assets	5	3,207,095.88	1,893,053.01
a	land (including land perpetual usufruct right)		-	-
b	buildings, premises, civil engineering structures		-	-
c	machinery and plant		830,845.83	729,062.61
d	vehicles		2,331,007.93	1,113,447.31
e	other fixed assets		45,242.12	50,543.09
2	Fixed assets under construction		-	-
3	Advances for fixed assets under construction		-	22,100.00
III	Long-term receivables		87,929.50	70,912.85
1	From related companies		-	-
2	From other companies		87,929.50	70,912.85
IV	Long-term investments		45,946,729.67	30,836,619.15
1	Properties		-	-
2	Intangible fixed assets		-	-
3	Long-term financial assets	6	45,946,729.67	30,836,619.15
a	in related companies		-	-
	- shares or participation interest		-	-
	- other securities		-	-
	- loans granted		-	-
	- other long-term financial assets		-	-
b	in other companies		45,946,729.67	30,836,619.15
	- shares or participation interest		-	-
	- other securities		-	-
	- loans granted		45,946,729.67	30,836,619.15
	- other long-term financial assets		-	-
4	Other long-term investments		-	-
V	Long-term prepayments		3,479,581.12	4,362,067.98
1	Deferred income tax assets	12	3,479,581.12	4,362,067.98
2	Other prepayments		-	-

Financial Statements for the reporting year ending 31st December 2007Balance sheet as at 31st December 2006 and 31st December 2007 (in PLN)

ASSETS

Item	Title	Note	Balance as at 31.12.2007	Balance as at 31.12.2006
B	CURRENT ASSETS		51,644,756.70	30,322,704.25
I	Stocks		-	-
1	Materials		-	-
2	Semi-products and work in progress		-	-
3	Finished products		-	-
4	Goods for resale		-	-
5	Advances for deliveries		-	-
II	Short-term receivables		6,368,335.88	2,571,168.04
1	Receivables from related companies		-	-
a	trade receivables falling due within:		-	-
	- up to 12 months		-	-
	- over 12 months		-	-
b	other		-	-
2	Receivables from other companies		6,368,335.88	2,571,168.04
a	trade receivables falling due within:		54,349.65	56,454.00
	- up to 12 months		54,349.65	56,454.00
	- over 12 months		-	-
b	on account of taxes, subsidies, customs duties, social and health insurance and other		-	-
c	other	7	6,313,986.23	2,514,714.04
d	claimed at court		-	-
III	Short-term investments		45,195,883.70	27,728,707.65
1	Short-term financial assets		45,195,883.70	27,728,707.65
a	in related companies		-	-
	- shares or participation interest		-	-
	- other securities		-	-
	- loans granted		-	-
	- other short-term financial assets		-	-
b	in other companies	6	43,618,045.51	26,640,769.76
	- shares or participation interest		-	-
	- other securities		-	-
	- loans granted		43,618,045.51	26,640,769.76
	- other short-term financial assets		-	-
c	cash and other cash assets	27	1,577,838.19	1,087,937.89
	- cash in hand and at bank		1,264,892.95	1,087,937.89
	- other cash		297,945.24	-
	- other cash assets		15,000.00	-
2	Other short-term investments		-	-
IV	Short-term prepayments	12	80,537.12	22,828.56
	TOTAL ASSETS		104,445,546.48	67,602,055.06

Financial Statements for the reporting year ending 31st December 2007Balance sheet as at 31st December 2006 and 31st December 2007 (in PLN)

EQUITY AND LIABILITIES

Item	Title	Note	Balance as at 31.12.2007	Balance as at 31.12.2006
A	Equity		-13,954,101.69	-17,048,691.85
I	Core capital	8	50,000.00	50,000.00
II	Due contributions to core capital (negative value)		-	-
III	Treasury shares (negative value)		-	-
IV	Equity reserve		-	-
V	Revaluation reserve		-	-
VI	Other reserve capital		-	-
VII	Accumulated previous years' profit (loss)		-17,004,790.23	-7,549,322.23
VIII	Net profit (loss)		3,000,688.54	-9,549,369.62
IX	Write-offs from net profit within the reporting year (negative value)		-	-
B	Liabilities and provisions for liabilities		118,399,648.17	84,650,746.91
I	Provisions for liabilities	10	11,896,049.68	6,496,943.60
1	Deferred income tax provision		9,112,984.67	5,708,726.82
2	Provision for pension benefits and equivalent		580,747.36	22,635.10
	- long-term		36,247.36	22,635.10
	- short-term		544,500.00	-
3	Other provisions		2,202,317.65	765,581.68
	- long-term		-	-
	- short-term		2,202,317.65	765,581.68
II	Long-term liabilities	11	103,838,614.58	76,215,983.84
1	To related companies		-	-
2	To other companies		103,838,614.58	76,215,983.84
a	credits and loans		103,838,614.58	76,215,983.84
b	on account of debt securities issue		-	-
c	other financial liabilities		-	-
d	other		-	-

Financial Statements for the reporting year ending 31st December 2007Balance sheet as at 31st December 2006 and 31st December 2007 (in PLN)

EQUITY AND LIABILITIES

Item	Title	Note	Balance as at 31.12.2007	Balance as at 31.12.2006
III	Short-term liabilities		2,459,548.75	1,799,633.13
1	To related companies		798,368.64	408,482.44
a	trade liabilities falling due within:		798,368.64	408,482.44
	- up to 12 months		798,368.64	408,482.44
	- over 12 months		-	-
b	other		-	-
2	To other companies		1,635,679.56	1,369,630.07
a	credits and loans		-	-
b	on account of debt securities issue		-	-
c	other financial liabilities		-	-
d	trade liabilities falling due within:		666,655.59	605,607.65
	- up to 12 months		666,655.59	605,607.65
	- over 12 months		-	-
e	advances received for deliveries		-	-
f	bill-of-exchange liabilities		-	-
g	on account of taxes, customs duties, insurance and other benefits		647,233.12	488,989.41
h	payroll payables		314,451.91	252,230.85
i	other		7,338.94	22,802.16
3	Special funds		25,500.55	21,520.62
IV	Accruals		205,435.16	138,186.34
1	Negative goodwill		-	-
2	Other accruals		205,435.16	138,186.34
	- long-term		-	-
	- short-term		205,435.16	138,186.34
	TOTAL EQUITY AND LIABILITIES		104,445,546.48	67,602,055.06

Financial Statements for the reporting year ending 31st December 2007Profit and loss account for the 12 months ending 31st December 2006 and 31st December 2007 (in PLN)

Item	Title	NOTE	Execution in the period of	
			01.01.07–31.12.07	01.01.06–31.12.06
A	Net revenues from the sales of products, goods for resale and materials, including:		65,676,957.83	52,106,998.61
	- from related companies		-	-
I	Net revenues from the sales of products and services	16	65,676,957.83	52,106,998.61
II	Net revenues from the sales of goods for resale and materials		-	-
B	Costs of products, goods for resale and materials sold, including:		-	-
	- to related companies		-	-
I	Manufacturing cost of products sold		-	-
II	Value of goods for resale and materials sold		-	-
C	Gross profit (loss) on sales (A-B)		65,676,957.83	52,106,998.61
D	Costs of sales		0.00	0.00
E	General administrative costs	17	26,331,791.58	17,915,795.02
F	Profit (loss) on sales (C-D-E)		39,345,166.25	34,191,203.59
G	Other operating profits		133,691.85	61,827.74
I	Profit on disposal of non-financial fixed assets		-	-
II	Subsidies		-	-
III	Other operating revenues		133,691.85	61,827.74
H	Other operating costs	20	20,719,588.08	22,407,386.31
I	Loss on disposal of non-financial fixed assets		-	-
II	Revaluation of non-financial assets		-	-
III	Other operating costs		20,719,588.08	22,407,386.31
I	Profit (loss) on operating activities (F+G-H)		18,759,270.02	11,845,645.02
J	Financial revenues	19	6,568,365.20	573,022.27
I	Dividends and share in profits, including:		-	-
	- from related companies		-	-
II	Interest, including:		-	-
	- from related companies		-	-
III	Profit on disposal of investments		-	-
IV	Revaluation of investments		-	-
V	Other		6,568,365.20	573,022.27
K	Financial costs	18	18,040,201.97	20,410,211.17
I	Interest, including:		14,813,732.45	13,069,624.62
	- to related companies		-	-
II	Loss on disposal of investments		-	-
III	Revaluation of investments		3,226,469.52	7,340,586.55
IV	Other		-	-
L	Profit (loss) on business activities (I+J-K)		7,287,433.25	-7,991,543.88
M	Result on extraordinary events (M.I.-M.II.)		-	-
I	Extraordinary profits		-	-
II	Extraordinary losses		-	-
N	Gross profit (loss) (L±M)		7,287,433.25	-7,991,543.88
O	Income tax		4,286,744.71	1,557,825.74
P	Other mandatory profit decreases (loss increases)		-	-
R	Net profit (loss) (N-O-P)		3,000,688.54	-9,549,369.62

Financial Statements for the reporting year ending 31st December 2007Statement of changes in equity for the period from 1st January 2007 to 31st December 2007 (in PLN)

SPECIFICATION	DATA FOR THE YEAR	
	2007	2006
I. Equity at the beginning of the period (opening balance)	-17,048,691.85	-7,499,322.23
1 Core capital at the beginning of the period	50,000.00	50,000.00
1.1. <i>Changes in the balance of core capital</i>	-	-
1.2. <i>Core capital at the end of the period</i>	50,000.00	50,000.00
2. Due but unpaid contributions to the core capital at the beginning of the period	-	-
3. Treasury shares at the beginning of the period	-	-
4. Equity reserves at the beginning of the period	-	-
5. Revaluation reserve at the beginning of the period	-	-
6. Other reserve capital at the beginning of the period	-	-
7. Accumulated previous years' profit (loss) at the beginning of the period	-	-
7.1. <i>Previous years' profit at the beginning of the period</i>	-	-
7.2. <i>Previous years' profit at the beginning of the period, upon adjustments</i>	-	-
7.3. <i>Previous years' profit at the end of the period</i>	-	-
7.4. <i>Previous years' loss at the beginning of the period including preceding year's loss</i>	-17,098,691.85	-7,549,322.23
- <i>adjustments for obvious errors</i>	-9,549,369.62	-5,439,369.62
- <i>adjustments for obvious errors</i>	93,901.62	-
7.5. <i>Previous years' loss at the beginning of the period, upon adjustments</i>	-16,954,790.23	-7,499,322.23
7.6. <i>Previous years' loss at the end of the period</i>	-17,004,790.23	-7,549,322.23
7.7. <i>Previous years' profit (loss) at the end of the period</i>	-	-
8. Net result	3,000,688.54	-9,549,369.62
a) <i>net profit</i>	3,000,688.54	-
b) <i>net loss</i>	-	9,549,369.62
c) <i>profit charges</i>	-	-
II. Equity at the end of the period (closing balance)	-13,954,101.69	-17,048,691.85
III. Equity upon consideration of the proposed profit distribution (loss coverage)	-13,954,101.69	-17,048,691.85

Financial Statements for the reporting year ending 31st December 2007Cash flow statement (indirect method) for the years ending 31st December 2006 and 31st December 2007 (in PLN)

Item	Contents	31.12.2007	31.12.2006
A	Net cash flows on operating activities		
I	Net profit (loss)	3,000,688.54	-9,549,369.62
II	Total adjustments:	-12,866,022.90	-7,886,123.77
1	Depreciation	1,157,140.62	713,291.09
2	Foreign exchange gains (losses)	-	-332,435.00
3	Interest and share in profits (dividends)	14,811,356.80	13,069,148.53
4	Profit (loss) on investment activities	22,100.00	-39,100.00
5	Change in the balance of provisions	27,402,103.07	31,274,860.36
6	Change in the balance of stocks	-	-
7	Change in the balance of receivables	-57,904,567.75	-52,698,244.04
8	Change in the balance of short-term liabilities, except for loans and credits	727,164.44	1,159,286.18
9	Change in the balance of prepayments/ accruals	824,778.30	-1,032,930.89
10	Other adjustments	93,901.62	-
III	Net cash flows on operating activities (I + II)	-9,865,334.36	-17,435,493.39
B	Cash flows on investment activities		
I	Revenues	-	17,000.00
1	Disposal of intangible and tangible fixed assets	-	17,000.00
2	Disposal of investments in property and intangible fixed assets	-	-
3	Disposal of financial assets, including:	-	-
a	in related companies	-	-
b	in other companies	-	-
	- disposal of financial assets	-	-
	- dividends and shares in profit	-	-
	- repayment of long-term loans granted	-	-
	- interest	-	-
	- other revenues from financial assets	-	-
4	Other investment revenues	-	-
II	Expenditures	-2,456,039.28	-1,844,341.52
1	Purchase of intangible and tangible fixed assets	-2,456,039.28	-1,844,341.52
2	Investments in property and intangible fixed assets	-	-
3	On financial assets, including:	-	-
a	in related companies	-	-
b	in other companies	-	-
	- purchase of financial assets	-	-
	- long-term loans granted	-	-
4	Other investment expenditures	-	-
III	Net cash flows on investment activities (I - II)	-2,456,039.28	-1,827,341.52

Financial Statements for the reporting year ending 31st December 2007

Item	Contents	31.12.2007	31.12.2006
C	Cash flows on financial activities		
I	Revenues	27,622,044.62	31,990,520.06
1	Net revenues from the issue of shares and other capital instruments	-	-
2	Credits and loans	27,622,044.62	31,990,520.06
3	Debt securities issue	-	-
4	Other financial activities	-	-
II	Expenditures	-14,810,770.68	-12,989,265.32
1	Purchase of treasury shares	-	-
2	Dividends and other payments to owners	-	-
3	Expenditures on account of profit appropriation other than payments to owners	-	-
4	Repayment of loans and credits	-	-
5	Debt securities redemption	-	-
6	On account of other financial liabilities	-	-
7	Payment of liabilities on account of financial lease agreements	-	-
8	Interest	-14,810,770.68	-12,989,265.32
9	Other financial expenditures	-	-
III	Net cash flows on financial activities (I - II)	12,811,273.94	19,001,254.74
D	Net cash flows (A.III+B.III+C.III)	489,900.30	-261,580.17
E	Balance sheet change in the balance of cash, including	489,900.30	-261,580.17
	- change in the balance of cash due to foreign exchange gains/losses	-	-
F	Cash at the beginning of the period	1,087,937.89	1,349,518.06
G	Cash at the end of the period (D+F), including	1,577,838.19	1,087,937.89
	- of limited disposal capacity	297,945.24	-

Financial Statements for the reporting year ending 31st December 2007

B. ADDITIONAL INFORMATION AND EXPLANATORY NOTES

1. Information on major events regarding previous years, as reflected in the financial statements for the reporting year

By the date of preparing the financial statements for the reporting year, i.e. 31st December 2007, no events regarding previous years had occurred that would not be reflected but should be reflected in the books of account of the reporting year.

2. Information on major post balance sheet events that were not included in the financial statements

By the date of preparing the financial statements for the reporting year, no events had occurred that would not be reflected but should be reflected in the books of account for the reporting year.

3. Changes of the accounting principles in the reporting year

In the analysed reporting year no changes of the accounting principles or the method of preparing financial statements occurred that could affect the assets, the financial standing and the financial result of the Company.

4. Comparability of the data in the financial statements for the preceding year with the statements for the reporting year

The financial statements of the Company for 2007 were audited by an authorised entity and the data are comparable to the data for the preceding year.

In 2007, an adjustment of the financial result for 2006 was made due to the obvious errors found, which have been reflected in the result of the preceding year.

(in PLN)	Obvious errors adjustment
Previous years' loss before adjustment	17,098,691.85
including 2006 loss	9,549,369.62
- adjustment – other financial costs	-137,845.84
- adjustment – other financial revenues	-43,944.22
Total change of 2006 loss	9,455,468.00
Previous years' loss upon adjustment	17,004,790.23

Profit and loss account for 12 months ending 31st December 2006

(in PLN)	Reflected before adjustment	Adjustment	Reflected post adjustment
General administrative costs	17,373,580.86	542,214.16	17,915,795.02
Financial revenues			
Other	542,214.16	-542,214.16	-

Balance sheet as at 31st December 2006

(in PLN)	Reflected before adjustment	Adjustment	Reflected post adjustment
Short-term liabilities			
To other companies			
trade liabilities falling due within:			
- up to 12 months	743,793.99	-138,186.34	605,607.65
Other accruals			
- short-term	-	138,186.34	138,186.34

Financial Statements for the reporting year ending 31st December 2007

5. INTANGIBLE AND TANGIBLE FIXED ASSETS

a) Fixed assets groups and changes of the same:

Group	IV Machinery, plant and general application devices	VI Technical equipment	VII Vehicles	VIII Tools, devices, movables and furnishings	Intangible Intangible fixed assets
GROSS VALUE					
Balance at the beginning of the period	1,098,891.65	49,539.32	1,295,053.49	712,918.92	156,247.20
additions	494,895.80	27,176.57	1,694,552.65	204,810.33	41,424.06
disposals	31,015.05	-	-	-	2,061.80
Balance at the end of the period	1,562,772.40	76,715.89	2,989,606.14	917,729.25	195,609.46
AMORTISATION					
Balance at the beginning of the period	415,320.52	4,047.84	181,606.18	662,375.83	61,649.38
additions	406,690.62	6,881.49	476,992.03	210,111.30	56,465.18
disposals	24,298.01	-	-	-	1,958.71
Balance at the end of the period	797,713.13	10,929.33	658,598.21	872,487.13	116,155.85
Net value at the beginning of the period	683,571.13	45,491.48	1,113,447.31	50,543.09	94,597.82
Net value at the end of the period	765,059.27	65,786.56	2,331,007.93	45,242.12	79,453.61

b) Expenditures on intangible fixed assets incurred in the reporting year and planned in the subsequent year:

EXPENDITURES ON	INCURRED IN THE REPORTING YEAR	PLANNED FOR THE SUBSEQUENT YEAR
1 Intangible fixed assets	41,424.06	-
2 Fixed assets	2,421,435.35	-
-including assets related to environmental protection	-	-
3 Fixed assets under construction	-	-
-including assets related to environmental protection	-	-
4 Advances for fixed assets under construction	-	-
5 Investments in properties and rights	-	-
TOTAL	2,462,859.41	-

c) Value of land in perpetual usufruct

The Company did not possess any such land in the reporting period.

Financial Statements for the reporting year ending 31st December 2007

d) Value of fixed assets non-depreciated or non-amortised by the Company, as used based on the rent, tenancy or other agreements, including lease agreements. Balance as at 31st December 2007.

No.	Type of asset	Lessor	Term of agreement
1	Premises, Bielsko-Biała, ul. Browarna 2	Agencja Rozwoju Regionalnego S.A. ul. Cieszyńska 365, Bielsko-Biała	20.05.2004 – open ended
2	Premises, Katowice, ul. Opolska 22	Opal Sp. z o.o. ul. Opolska 22, Katowice	02.11.2004 – open ended
3	Premises, Kraków, Al. 3 Maja 9	Petroinform2000 Sp. z o.o. ul. 3 Maja 9, Kraków	20.07.2007 – open ended
4	Premises, Wrocław, ul. Armii Krajowej 10/6	Izabella Trawczyńska, Władysław Trawczyński ul. Brzozowa 1, Mirków	02.11.2004 – open ended
5	Premises, Warszawa, ul. Rzymowskiego 30,31	Przeds.Komputeryzacji Rynku BITREX Sp. z o.o. ul. Rzymowskiego 30, Warszawa	20.01.2005 – open ended
6	Premises, Poznań, ul. Romana Maya 1	PP-H-U RAL Sp. z o.o. ul. Romana Maya 1, Poznań	14.01.2005 – open ended
7	Premises, Łódź, ul. Dowborczyków 25	Inter-Mar Z.P.H.U.S. Marzec ul. Niciarniana 2/6, Łódź	07.12.2006 – open ended
8	Premises, Gdańsk, ul. Rzeźnicka 58	FGŚP ul. Żurawia 22, Gdańsk	18.07.2005 – open ended
9	Premises, Lublin, Al. Krańcickie 215a	Zofia Wiedro, Andrzej Wiedro ul. Bogdanowicza 17, Lublin	25.07.2005 – open ended
10	Premises, Rzeszów, ul. Lwowska 55	AGRO S.C. Czesław Kawa, Wojciech Kot ul. Lwowska 55, Rzeszów	07.07.2005 – open ended
11	Premises, Toruń, ul. Szosa Lubicka 168D	Tadeusz Dąbrowski, Zofia Dąbrowska ul. Konstytucji 3 Maja 38/17, Toruń	11.07.2005 – open ended
12	Premises, Szczecin, ul. Sienna 9	S.O. Żyłkowscy ul. Jaworowa 67, Szczecin	23.07.2006 – open ended
13	Premises, Olsztyn, ul. Kopernika 10/2	Małgorzata Merten ul. Kopernika 10/2, Olsztyn	20.11.2006 – open ended
14	Premises, Białystok, ul. Piękna 2	Lech Aleksandrowicz ul. Szkolna 12, Białystok	28.07.2006 – open ended
15	Apartment, Bielsko-Biała, ul. Dragonów 23	Jerzy Ożana ul. Cieszyńska, Bielsko-Biała	06.11.2006 to 05.11.2008
16	Apartment, Warszawa, ul. Zwierzyniecka 3	Wanda Miszczak ul. Górnośląska 2/12, Warszawa	01.08.2007 to 29.02.2008
17	Premises, Kielce, ul. Sienkiewicza 60 A/3	Tadeusz i Maria Fajks ul. Sienkiewicza 60a/8, Kielce	1.02.2007 – open ended
18	Premises, Zielona Góra, ul. Browarna 1	Jadwiga Drynkorn ul. Grzegorza 20, Zielona Góra	01.02.2007 – open ended
19	Premises, Ruda Śląska, ul. Karola Goduli 36	Rudzki Inkubator Przedsiębiorczości Sp. z o.o. ul. Szyb Walenty 32, Ruda Śląska	10.08.2007 to 10.08.2009
20	Premises, Opole, ul. Kołłątaja 8	Renata Palej ul. Lipowa 30c, Chmielowice	13.09.2007 – open ended
21	Premises, Kalisz, ul. Złota 4	"Wynajem Nieruchomości – Barbara Krzyżak" ul. Śródmiejska 21, Kalisz	17.09.2007 – open ended
22	Premises, Bielsko-Biała, ul. R. Dmowskiego 14/1	Motto Sp. z o.o. ul. Stojałowskiego 32, Bielsko-Biała	17.10.2007 – open ended
23	Premises, Brzeg, ul. Długa 43	CFU Sp. z o.o. ul. Zdrojowa 2, Duszniki Zdrój	12.12.2007 – open ended
24	Premises, Nysa, ul. Prudnicka 26A	Mirosława Sadłek ul. Cicha 2, Chróstcina	12.12.2007 – open ended

Lease agreements were not concluded in the aforesaid period.

e) State budget and local government payables on account of receiving property titles to buildings and structures

In the reporting year no state budget or local government payables were binding with regard to the aforesaid titles.

Financial Statements for the reporting year ending 31st December 2007

6. INVESTMENTS

(in PLN)	31.12.2006	31.12.2007
Loans granted		
Gross value, including:	105,189,455.73	154,359,322.68
Adjustment for the effective interest rate	-39,935,047.37	-53,791,058.53
Impairment allowances	-7,777,019.45	-11,003,488.97
Net value:	57,477,388.91	89,564,775.18

(in PLN)	Investment impairment allowances
Balance as at 1 st January 2007	7,777,019.45
Additions	3,226,469.52
Consumption	-
Release	-
Balance as at 31st December 2007	11,003,488.97

7. RECEIVABLES IMPAIRMENT ALLOWANCES

(in PLN)	31.12.2006	31.12.2007
Short-term receivables, other		
Gross value	29,300,190.59	51,875,990.25
Receivables from employees	9,938.19	13,002.53
Other receivables	1,966,464.85	1,966,464.85
Receivables on account of penalties and fees	27,323,787.55	49,896,522.87
Impairment allowances	-26,785,476.55	-45,562,004.02
Net value	2,514,714.04	6,313,986.23

(in PLN)	Long-term receivables impairment allowances	Short-term receivables impairment allowances
Balance as at 1 st January 2007	-	26,785,476.55
Additions	-	18,776,527.47
Consumption	-	-
Release	-	-
Balance as at 31st December 2007	-	45,562,004.02

8. EQUITY

In 2007 the shareholder of the Company of PROFIREAL POLSKA Sp. z o.o. changed. The shares of PROFIREAL A.S. were handed-over to the holding of PROFIREAL HOLDING A.S. established on 26th July 2007 and then to PROFIREAL GROUP SE established as a result of merger of PROFIREAL HOLDING A.S and PROFIREAL GROUP N.V. on 21st December 2007. PROFIREAL GROUP SE is currently the sole shareholder of PROFI CREDIT Poland Sp. z o.o.

As at the balance sheet date, the structure of the share capital of the Company was as follows:

No.	NAME OF SHAREHOLDER	NUMBER OF SHARES BY TYPE			NOMINAL VALUE OF SHARES	PERCENTAGE OF SHARES HELD BY THE SHAREHOLDERS IN THE SHARE CAPITAL
		ORDINARY	PREFERRED	OTHER		
1.	PROFIREAL GROUP SE	100	-	-	50,000.00	100%
	Total	100			50,000.00	100%

9. PROFIT DISTRIBUTION

The financial statements have been prepared before passing the resolution on the reporting year's profits appropriation in full to the coverage of previous years' losses.

Financial Statements for the reporting year ending 31st December 2007

10. PROVISIONS

In the reporting periods subject to the financial statements, the following changes in the balance of provisions occurred:

No.	SPECIFICATION	OPENING BALANCE	ADDITIONS	DISPOSALS	CLOSING BALANCE
1	Due to income tax	5,708,726.82	9,112,984.67	5,708,726.82	9,112,984.67
2	For severance pay and equivalent	22,635.10	558,112.26	-	580,747.36
	– long-term	22,635.10	13,612.26	-	36,247.36
	– short-term	-	544,500.00	-	544,500.00
3.	Other	765,581.68	1,436,735.97	-	2,202,317.65
	– long-term	765,581.68	1,358,735.97	-	2,124,317.65
	– short-term	-	78,000.00	-	78,000.00
X	Total	6,496,943.60	11,107,832.90	5,708,726.82	11,896,049.68

Other provisions include accrued commissions for financial advisors, for which documents (invoices, bills) have not yet been received.

11. LONG-TERM LIABILITIES

Long-term liabilities include the long-term loan from a foreign investor. The value of the liabilities as at 31st December 2007 amounts to PLN 103,838,028.46, the agreed maturity date falls at 31st December 2010.

The loan repayment conditions are determined in the agreement concluded by and between the investor and PROFIT CREDIT – the loan is to be paid on a one-off basis by 31st December 2010.

Interest rate is calculated for each day of the loan term and once a month invoiced to PROFIT CREDIT Poland.

The loan collateral are the loans granted to the customers of PROFIT CREDIT Poland.

12. PREPAYMENTS

No.	TITLE	BALANCE AS AT THE BEGINNING OF THE REPORTING YEAR	THE END OF THE REPORTING YEAR
1.	Long-term prepayments – assets, including	4,362,067.98	3,479,581.12
	– income tax assets	4,362,067.98	3,479,581.12
2.	Short-term prepayments – assets, including	22,828.56	80,537.12
	– paid subscription of newspapers and other professional literature	1,810.00	1,811.00
	– costs incurred on property and personal insurance with regard to future reporting periods	21,018.56	78,726.12

13. LIABILITIES COLLATERALISED WITH THE ASSETS OF THE COMPANY

As at 31st December 2007 – according to the agreement with the foreign investor – the Company was obliged to collateralise the credit taken for the equivalent of PLN 153,889,973.20 with the receivables from consumer loans.

As at 31st December 2006 – according to the agreement with the foreign investor – the Company was obliged to collateralise the credit taken for the equivalent of PLN 95,170,593 with the receivables from consumer loans.

14. CONDITIONAL LIABILITIES

As at 31st December 2007, the Company did not possess any major conditional liabilities, including guarantees or sureties or bill-of-exchange liabilities.

As at 31st December 2006, the Company did not possess any major conditional liabilities, including guarantees or sureties or bill-of-exchange liabilities.

15. OFF-BALANCE-SHEET LIABILITIES

As at 31st December 2007, the Company did not possess any major off-balance-sheet liabilities.

As at 31st December 2006, the Company did not possess any major off-balance-sheet liabilities.

Financial Statements for the reporting year ending 31st December 2007

16. SALES GENERIC AND TERRITORIAL STRUCTURE

The generic structure of revenues from sales in 2006 and 2007 was the following:

(in PLN)	Year ending 31 st December 2006	Year ending 31 st December 2007
Type of activities		
Interest on loans granted	22,037,972.39	23,466,369.97
Revenues from insurance intermediation	30,045,255.73	42,203,210.80
Other sales of services	23,770.49	7,377.06
Net revenues from sales, total	52,106,998.61	65,676,957.83

Other sales of services refer to recharged services, including:

- the costs of lease of the premises at Browarna 2,
- the English language courses paid by the employees.

All of the revenues from sales in the reporting year were generated in domestic trading.

In 2006, the Company reflected in the revenues the accrued statutory interest on receivables claimed at court, for which 100% impairment allowance was established. In 2007, a cash basis method of including the aforesaid interest in revenues was assumed. Due to the change in the method of accrual, such revenues were not present in 2007.

17. GENERIC COSTS

(in PLN)	Year ending 31 st December 2006	Year ending 31 st December 2007
Depreciation	713,291.09	1,157,140.62
Consumption of materials and energy	896,816.39	1,494,911.24
Third party services	3,432,426.43	11,129,636.16
Taxes and fees	1,225,399.96	309,998.99
Payroll	8,093,750.71	6,804,842.52
Insurance and other benefits	616,672.42	1,437,296.16
Other generic costs	2,937,438.02	3,997,965.89
TOTAL GENERIC COSTS	17,915,795.02	26,331,791.58

18. FINANCIAL COSTS

The structure of financial costs in the years 2006 and 2006 was the following:

(in PLN)	Year ending 31 st December 2006	Year ending 31 st December 2007
Interest on loans received	13,069,624.62	14,813,732.45
Intermediaries' commissions	-	-
Receivables impairment allowances	7,340,586.55	3,226,469.52
Financial costs, total	20,410,211.17	18,040,201.97

19. FINANCIAL REVENUES

The structure of financial revenues in the years 2006 and 2007 was the following:

(in PLN)	Year ending 31 st December 2006	Year ending 31 st December 2007
Interest on cash	11,675.56	10,900.97
Foreign exchange gains	561,346.71	6,557,464.23
Other	-	-
Financial revenues, total	573,022.27	6,568,365.20

Financial Statements for the reporting year ending 31st December 2007

20. OTHER OPERATING COSTS

Structure of other operating costs in the years 2006 and 2007 was the following:

(in PLN)	Year ending 31 st December 2006	Year ending 31 st December 2007
Court fees on receivables	839,003.47	1,127,640.23
Other	21,568,382.84	19,591,947.85
Other operating costs, total	22,407,386.31	20,719,588.08

21. FIXED ASSETS IMPAIRMENT ALLOWANCES

The Company did not make any fixed assets impairment allowances.

22. Manufacturing costs of fixed assets under construction, fixed assets for own purposes

Such item does not exist at the Company.

23. STOCKS IMPAIRMENT ALLOWANCES

The Company did not make any stocks impairment allowances.

24. INCOME TAX

Adjustment of the financial result to the tax base is the following:

Total revenues:	72,379,014.88
• plus interest on receivables paid by the customers	13,838,414.16
• plus revenues from insurance contributions	27,780,845.34
• minus non-taxable revenues	-67,900,773.36
Taxable revenues	46,097,501.02
Total costs:	65,091,581.63
• plus 2006 remuneration paid in 2007	513,048.32
• plus commissions for financial advisors for December 2007 settled in January 2008	150,243.69
• plus interest paid on long-term loan	14,510,944.94
• minus non-tax deductible costs	-40,253,344.59
Tax deductible costs	40,012,473.99
Loss/ Income	6,085,027.03

Financial Statements for the reporting year ending 31st December 2007

I. Revenues that are not included in taxable profit according to the tax regulations (tax base decrease)	-67,900,773.36
– accrued interest on loan receivables – not paid	23,466,369.97
– foreign exchange gains from the valuation of financial assets according to the mean exchange rate of the National Bank of Poland as at 31 st December 2007	5,974,124.84
– other financial revenues – accrued penalties for untimely repayment	20,528,471.88
– other financial revenues – accrued penalties for financial advisors	200,877.31
– other financial revenues – costs of debt collection related to composition proceedings	2,967,687.30
– revenues from the sales of insurance products	14,763,242.06
II. Non-tax deductible costs according to the tax regulations (tax base increase)	-40,253,344.59
– non-tax deductible costs	115,202.31
– costs of representation	176,668.74
– non-deductible costs impairment allowances and other provisions	535,170.00
– provision for severance pay and equivalent	167,312.26
– receivables impairment allowance	22,002,996.99
– accrued commissions for financial advisors	1,783,515.80
– state budget interest paid	1,400.37
– foreign exchange losses due to the valuation as at 31 st December 2007	1,023.54
– remuneration paid in January 2008	653,196.51
– interest on long-term loan accrued in 2007	14,811,356.80
– non-tax deductible donations given	5,501.27

Deferred income tax provisions/ assets include the following differences:

DEFERRED INCOME TAX FOR 2007

1. DEFERRED INCOME TAX ASSETS		3,479,581.12
1. TAX LOSS DEDUCTIBLE IN THE SUBSEQUENT YEARS		
2004	2 097 059,48	
2005	13,988,228.89	
2006	5 301 151,40	
2007	-6 085 027,03	
Total	15 301 412,74	2,907,268.42
2. TEMPORARY NEGATIVE DIFFERENCE ON ACCOUNT OF UNPAID EMPLOYEE REMUNERATION		
2007	653,196.51	124,107.34
2. TEMPORARY NEGATIVE DIFFERENCE ON ACCOUNT OF UNPAID FINANCIAL ADVISORS REMUNERATION		
2007	1,633,272.11	310,321.70
3. TEMPORARY NEGATIVE DIFFERENCE ON ACCOUNT OF SEVERANCE PAY		
2007	36,247.36	6,887.00
4. TEMPORARY NEGATIVE DIFFERENCE ON ACCOUNT OF UNPAID ANNUAL BONUSES		
2007	418,800.00	79,572.00
5. TEMPORARY NEGATIVE DIFFERENCE ON ACCOUNT OF HOLIDAY LEAVES UNTAKEN BY THE EMPLOYEES		
2007	153,700.00	29,203.00
6. TEMPORARY NEGATIVE DIFFERENCE ON ACCOUNT OF THE FINANCIAL STATEMENTS AUDIT		
2007	66,370.00	12,610.30
7. TEMPORARY NEGATIVE DIFFERENCE ON ACCOUNT OF COURT LITIGATION TO WHICH THE COMPANY IS A PARTY		
2007	50,000.00	9,500.00
8. TEMPORARY NEGATIVE DIFFERENCE ON ACCOUNT OF UNPAID INTEREST ON THE LOAN FOR SOLAREX		
2007	586.12	111.36
2. DEFERRED INCOME TAX PROVISIONS		9,112,984.67
1. REFLECTION OF FOREIGN EXCHANGE GAINS ON ACCOUNT OF BALANCE SHEET VALUATION		
2007	5,973,101.30	1,134,889.25
2. REFLECTION OF REVENUES FROM INTEREST ON LOANS GRANTED		
2004	126,045.89	23,948.72
2005	8,598,367.86	1,633,689.89
2006	18,470,449.90	3,509,385.48
2007	9,627,955.81	1,829,311.60
3. REFLECTION OF CONTRACTUAL PENALTIES AND RECEIVABLES FROM COMPOSITION PROCEEDINGS		
2005	629,210.12	119,549.92
2006	2,168,242.68	411,966.11
2007	2,369,703.65	450,243.69

Financial Statements for the reporting year ending 31st December 2007

25. INFORMATION ON REVENUES, COSTS AND RESULTS OF ACTIVITIES ABANDONED IN THE REPORTING YEAR OR PLANNED TO BE ABANDONED IN THE SUBSEQUENT YEAR

In the reporting year, the Company did not abandon any type of activities and does not plan to abandon any such activities in the subsequent year.

26. EXTRAORDINARY PROFITS AND LOSSES

Not applicable.

27. STRUCTURE OF CASH INCLUDED IN THE CASH FLOW STATEMENT

(in PLN)	Year ending 31 st December 2006	Year ending 31 st December 2007
Cash at bank	1,069,700.81	1,262,756.44
Cash in hand	18,237.08	17,136.51
Other cash	-	297,945.24
Cash, total	1,087,937.89	1,577,838.19

28. HEADCOUNT INFORMATION

28.1. Average headcount broken down into blue and white collar workers

SPECIFICATION	AVERAGE HEADCOUNT	WOMEN	MEN
White collar workers	158	95	63
Blue collar workers	3	3	-

28.2. Remuneration of the members of managing and supervisory bodies

In the reporting year the total remuneration paid to
- the members of the Management Board was worth PLN 53,308.00

28.3. Loans and similar benefits for the members of managing and supervisory bodies of commercial companies (separately for each body), plus identification of the interest rate conditions and repayment dates

The Company did not grant loans to managers.

29. INFORMATION ON THE CAPITAL GROUP AND TRANSACTIONS WITH RELATED COMPANIES

29.1. Information on joint ventures that are not subject to consolidation

Not applicable.

Financial Statements for the reporting year ending 31st December 2007

29.2. Transactions with related companies

The value of transactions with other related companies amounted to:

Profireal A.S.

(in PLN)	Year ending 31 st December 2006	Year ending 31 st December 2007
Purchases	339,675	601,974.51
Sales	-	-
Operating costs	-	-
Trade receivables	339,675	567,090.77
Trade liabilities	-	-
Other receivables	-	-
Other liabilities	-	-

Profireal Slovakia spol. s.r.o.

(in PLN)	Year ending 31 st December 2006	Year ending 31 st December 2007
Purchases	67,891.97	380,492.19
Sales	-	-
Operating costs	-	-
Trade receivables	-	-
Trade liabilities	48,393.84	231,277.87
Other receivables	-	-
Other liabilities	-	-

29.3. List of companies in which the Company possesses at least 20% shares in capital or the total number of votes in the governing body of the company

Not applicable.

29.4. Exemption from preparing consolidated financial statements

The Company was not obliged to prepare consolidated financial statements nor used any exemptions or exclusions in that scope.

29.5. Information on preparing consolidated financial statements

The consolidated financial statements shall be prepared by PROFIREAL GROUP SE with its registered office at 1043BW Amsterdam, Naritaweg 165.

30. MERGER OF COMMERCIAL COMPANIES

Not applicable.

Bielsko-Biała, 31st March 2008.

GŁÓWNY KSIĘGOWY

mgr Bożena Schwarz

.....
Signature of the person, to whom the keeping
of the books of account was entrusted

Štěpán Rajdus

Dyrektor Finansowy

Report of the Management Board on the Activities of PROFI CREDIT Poland Sp. z o.o. in 2007

1. Company presentation

Name: PROFI CREDIT Poland Sp. z o.o.

Registered office: Poland, Bielsko-Biała, 43-300, ul. Browarna 2.

Legal form: limited liability company.

Subject of activities: granting cash loans to private individuals and persons running business activities.

Management Board membership:

President of the Management Board – Petr Vrba,

Vice President of the Management Board – Vladimír Michniewicz,

Member of the Management Board – Pavel Strnadek,

Member of the Management Board – Urban Sidorczuk.

2. Sales and the order portfolio

The Company sells cash loans to private individuals and persons running business activities. It operates in the domestic market.

The nominal value of the loans sales in 2007 amounted to PLN 99,163,926.00.

3. Personnel and social benefits

As at 31st December 2007, the company employed 161 people. The average age of the employees is 31. Most of the employees possess higher education degrees. In 2007, 42 employment agreements have been terminated. The average gross salary amounted to PLN 3,189. The costs of remuneration amounted to PLN 5,176,435.21. The Company has paid all of the social benefits for their employees worth PLN 1,099,181.57. The other social benefits for the employees that are not related to remuneration amounted to PLN 338,114.59. The other remuneration on account of agency agreements and remuneration of the members of the Management Board amounted in total to PLN 1,628,407.31.

In order to stimulate the personnel, the Company has been applying the quarterly bonus scheme, depending on the results of the activities of the whole company, plus monthly bonuses dependent on the individual achievements of the employees.

4. Investments

In 2007, the following investments were made: purchase of 33 business cars of the total worth of PLN 1,694,552.65, server modernisation and computer network extension of the total worth of PLN 236,152.18 and the purchase of computer hardware of the total worth of PLN 382,760.74.

5. Financing

In the reporting year, due to the specifics of its operation, the Company used a long-term credit for financing the current activities. The funds have been attracted from a foreign venture capital company. The credit is collateralised with our receivables. Such attracted capital represented 40% of the total amount of inflows in 2007. Also in that year, the Company managed to achieve 60% level of activities financing from lending.

In the coming year 2008, the aforesaid share of own funds in the total amount of inflows shall surely be improved for the benefit of own financing.

In 2007, the Company reflected net profit worth PLN 3,000,688.54. The profit generated for the first time was mainly the result of the growth of sales. However, the Company still reflects negative equity capital worth PLN 13,954,101.69.

The negative capital amount results from the accumulated previous years' losses and is related to the expenditures incurred for the beginning of activities and development of the Company.

The Company has been operating in the Polish market since 2004 but, despite considerable competition, achieved a positive result in 2007, which was caused by a dynamic growth of the loans sales volume, namely 38% compared to the preceding year.

Due to the fact that on 31st December 2007 the accumulated previous years' loss of the total value worth PLN 13,954,101.69 (upon consideration of the profit for the reporting year) exceeded the total of the reserve capital, the equity reserves and half of the share capital of the Company, the Management Board is obliged to convene the General Meeting with regard to Art. 233 of the Code of Commercial Companies and describe the activities undertaken for the improvement of the financial standing of the Company.

Report of the Management Board on the Activities of PROFI CREDIT Poland Sp. z o.o. in 2007

6. Assets structure

The assets structure ratio amounted to 1.02. Such level of assets freezing results from the specifics of the activities and large share of long-term receivables in the assets structure. The Company possesses fixed property used in carrying out business activities, which means that the property does not bring revenues on account of the use of the same.

7. Financial standing

The financial liquidity ratio for the Company amounted to 2.59. Such a high level of the ratio results from the specifics of the activities, as the Company does not possess any stocks or short-term liabilities of major value.

The share capital amounts to PLN 50,000.00 and is divided into 100 shares of PLN 500.00 each.

8. Revenues

In the reporting year the return on sales was positive as assumed, however, the Company has still been developing and therefore shall incur expenditures. In 2007, the Company generated a positive result from financial activities and sales.

9. Special events

In the reporting year the Management Board membership changed. No events affecting the functioning of the Company to a major extent occurred.

10. Planned development

The Company has still been developing its activities in the domestic market and reflecting growing trends. In 2007, the company operated in the following regional offices: Wrocław, Katowice, Kraków, Łódź, Warszawa, Poznań, Toruń, Gdańsk, Lublin, Rzeszów, Szczecin, Olsztyn, Białystok, Kielce, Zielona Góra, Ruda Śląska and Kalisz. The Company has been continuing the assumed development strategy.

In 2008, the Company plans an extended advertising campaign of its products, plus additional bonuses and awards for financial advisers. It is estimated that the planned effectiveness level shall be achieved within the coming 2–3 years.

Bielsko-Biała, 31st March 2008

President of the Management Board – Petr Vrba

Vice President of the Management Board – Vladimír Michniewicz

Member of the Management Board – Pavel Strnadek

Member of the Management Board – Urban Sidorczuk

.....

Kontakty

Contacts

Nazwa firmy:

PROFI CREDIT Poland Sp. z o.o.

Adres siedziby:

ul. Browarna 2
43-300, Bielsko-Biała
tel: +48 33 499 60 00
fax: +48 33 499 60 06
e-mail: info@proficredit.pl; biuro@proficredit.pl
www.proficredit.pl

Status:

Spółka z ograniczoną odpowiedzialnością

NIP:

547-20-003-132

REGON:

072908203

Company Name:

PROFI CREDIT Poland Sp. z o.o.

Company Registered Office:

ul. Browarna 2
43-300, Bielsko-Biała
tel: +48 33 499 60 00
fax: +48 33 499 60 06
e-mail: info@proficredit.pl; biuro@proficredit.pl
www.proficredit.pl

Legal form:

Limited-liability company

Identification Number:

547-20-003-132

Tax Identification Number:

072908203

Wydał / Published by

@ 2008 PROFI CREDIT Poland Sp. z o.o.
ul. Browarna 2
43-300 Bielsko-Biała

Design a produkcja / Design and production
@ 2008 KUKLIK®
www.kuklik.cz