



VÝROČNÍ ZPRÁVA
2012

PROFI CREDIT Czech, a.s.

VYBRANÉ UKAZATELE PROFI CREDIT CZECH, A.S.

/BASIC ECONOMIC FACTS OF PROFI CREDIT CZECH, A.S.

Poskytnuté půjčky (produkce)	2012	2011	2010	Loans Provided (Production)
Počet poskytnutých půjček	26 846	21 181	22 914	Number of loans provided
Nominální hodnota poskytnutých půjček (v tis. Kč)*	1 702 011	1 302 628	1 455 474	Nominal value of loans provided (in CZK ths)*
Vyplaceno celkem (v tis. Kč)	691 689	520 638	614 660	Disbursed in total (in CZK ths)
Zaměstnanecké úvěry – Podíl na celkové produkci	88,82 %	94,48 %	93,96 %	Credit for employees – share in total production
Půjčky pro podnikatele – Podíl na celkové produkci	11,18 %	5,52 %	6,04 %	Loans for businessman – share in total production
Lidské zdroje				Human Resources
Počet externích úvěrových pracovníků	937	926	682	Number of external credit advisors
Počet externích inkasních pracovníků	69	71	122	Number of external collectors
Počet zaměstnanců**	173	160	155	Number of employees**
Finanční ukazatele (v tis. Kč)***				Financial Indicators (in CZK ths)***
Aktiva celkem	4 480 078	4 092 622	4 104 506	Total assets
Výnosy celkem	1 607 966	1 617 273	1 637 825	Total revenues
Náklady celkem	1 480 665	1 472 576	1 524 644	Total costs
HV před zdaněním	176 600	188 897	193 728	Profit / Loss before taxation
Daň z příjmu****	49 299	44 200	80 546	Income tax****
HV po zdanění	127 301	144 697	113 182	Profit / Loss after taxation

* Nominální hodnota poskytnuté půjčky v sobě zahrnuje vyplacenou částku a budoucí úrokové výnosy

** Počet zaměstnanců ke konci roku

*** Výsledky na základě českých účetních standardů

**** Splatná, odložená

* Nominal value of provided loan consists of disturbed amount and future interest revenue

** Number of employees at the end of the year

*** in accordance with Czech Accounting Standards

**** payable, deferred

OBSAH

1. FINANČNÍ SKUPINA PROFIREAL GROUP	4
2. ÚVODNÍ SLOVO VÝKONNÉHO ŘEDITELE	7
3. CHARAKTERISTIKA PROFI CREDIT CZECH, A.S.	9
3.1 ORGÁNY SPOLEČNOSTI	9
3.2 PROFIL SPOLEČNOSTI	13
3.3 PRODUKTOVÁ NABÍDKA	14
3.4 OBCHODNÍ VÝSLEDKY	16
3.5 OBCHODNÍ VÝHLED	17
3.6 OBCHODNÍ SÍŤ	18
3.7 ZAMĚSTNANCI	20
3.8 SPONZORING	22
4. ZPRÁVA PŘEDSTAVENSTVA	23
5. ZÁVĚREČNÁ ZPRÁVA DOZORČÍ RADY	25
6. ZPRÁVA NEZÁVISLÉHO AUDITORA	27
7. ÚČETNÍ ZÁVĚRKA.....	29
7.1 ROZVAHA V PLNÉM ROZSAHU K DATU 31. 12. 2012 (v tisících Kč).....	29
7.2 VÝKAZ ZISKU A ZTRÁTY V DRUHOVÉM ČLENĚNÍ, OBDOBÍ KONČÍCÍ K 31. 12. 2012 (v tisících Kč)	31
7.3 PŘEHLED O ZMĚNÁCH VLASTNÍHO KAPITÁLU K DATU 31. 12. 2012 (v tisících Kč)	32
7.4 PŘEHLED O PENĚŽNÍCH TOCÍCH (CASH FLOW) K 31. 12. 2012 (v tisících Kč)	33
7.5. PŘÍLOHA K ÚČETNÍ ZÁVĚRCE	34
8. ZPRÁVA O VZTAŽÍCH S PROPOJENÝMI OSOBAMI ZA ROK 2012.....	71
9. KONTAKTY	77

1. FINANČNÍ SKUPINA PROFIREAL GROUP

Finanční skupina PROFIREAL Group je nadnárodní finanční skupina, která působí na finančních trzích střední a východní Evropy. Je jedním z významných poskytovatelů půjček a úvěrů v České republice, na Slovensku, v Polsku a Bulharsku. Součástí finanční skupiny PROFIREAL Group jsou dvě divize. Společnosti divize PROFI CREDIT působí v oblasti finančních půjček a úvěrů, společnosti divize PROFIDEBT se zabývají odkupem a vymáháním pohledávek.

Mateřskou společností skupiny je společnost PROFIREAL Group SE se sídlem v Nizozemí. Skupina se poskytováním finančních půjček a úvěrů zabývá již od roku 2000, kdy spustila tento projekt v České republice a na Slovensku. Odkupem a vymáháním pohledávek se zabývá od roku 2005, kdy opět Česká republika a Slovensko byly prvními zeměmi pro start nové divize.

Za dobu podnikání se divizi PROFI CREDIT podařilo poskytnout téměř 700 000 půjček a úvěrů, včetně revolvingů. Nejsilnější postavení má divize v České republice, kde dosahuje taktéž nejvyšší ziskovosti. Z celkového objemu poskytnutých půjček a úvěrů představuje podíl České republiky 50 %.

V roce 2012 společnosti divize Profi Credit zaznamenaly meziroční nárůst poskytnutých úvěrů a půjček ve výši 38,5%. Tento výsledek byl podpořen především růstem produkce Profi Credit Poland o více než 60%, Profi Credit Czech ve výši 30% a zbývajících společností divize na Slovensku ve výši 38% a Bulharsku o 26%. Zároveň nominální hodnota poskytnutých úvěrů a půjček za období 2012 divizí Profi Credit překročila úroveň 5,5 miliard CZK.

Prioritou pro společnosti skupiny PROFIREAL zůstává také udržení kvality clientského portfolia. Skupina stále operativně reaguje na ekonomické situace v jednotlivých zemích svého působení a přizpůsobuje tak své podnikání, zejména risk management, aktuální situaci.

PROFIREAL Group se zaměřuje na země střední a východní Evropy

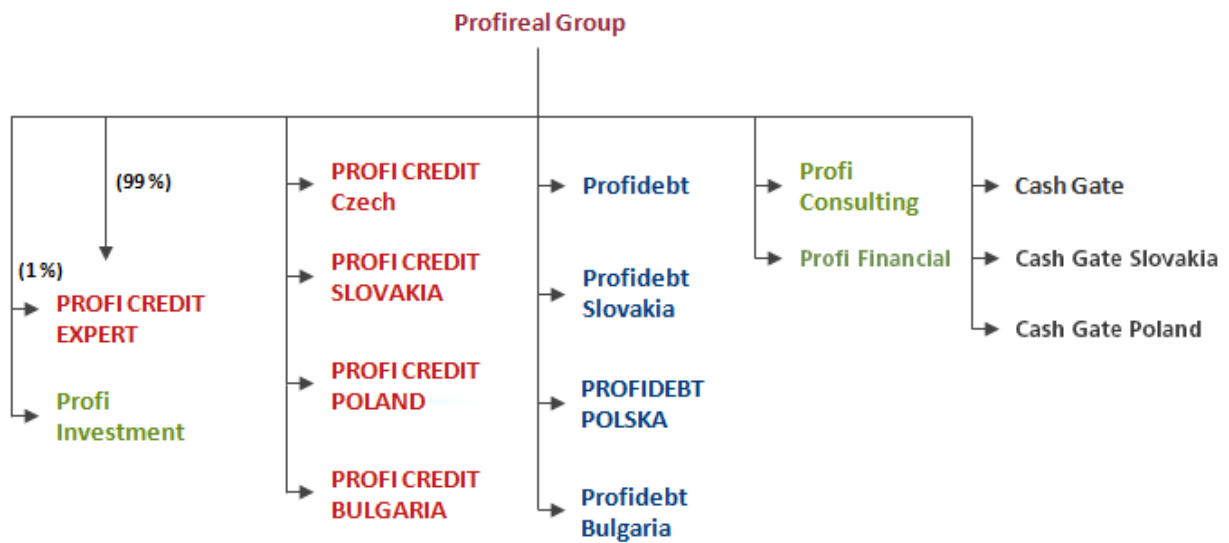


- Země s aktivním zastoupením / Countries with active representation
- Země s pozastaveným businesssem / Countries with postponed business

Divize PROFIDEBT využila své příležitosti na trhu a podařilo se jí realizovat nákupy pohledávek převyšující hodnotu 1,3 mld. CZK. Banky a finanční instituce, které představují cílovou skupinu klientů, stále častěji využívají služeb externích specialistů a svěřují jim vymáhání svých pohledávek. Taktéž i prodej pohledávek se pro ně stává standardním instrumentem. Je tedy pravděpodobné, že růst tohoto sektoru se v meziročním srovnání bude po dobu několika následujících let pohybovat v řádu desítek procent.

Cílem skupiny PROFIREAL Group je stabilizovat stávající aktivity a trvale je přizpůsobovat ekonomické situaci v jednotlivých zemích. Hlavní důraz je kladen na kvalitní risk management, na optimalizaci všech procesů uvnitř jednotlivých společností skupiny, úsporu nákladů a udržení podílů v tržním segmentu.

Organizační struktura PROFIREAL Group



2. ÚVODNÍ SLOVO VÝKONNÉHO ŘEDITELE

Vážené dámy, vážení pánové,

dovolte mi, abych na tom to místě stručně shrnul výsledky naší společnosti za rok 2012.

Rok 2012 se z pohledu celorepublikové ekonomické situace nijak zvlášť nelišil od posledních dvou let. I nadále se střetáváme s opatrností občanů pramenící z obavy o ztrátu zaměstnaní a na druhé straně pak se stále zhoršující se platební morálkou stávajících klientů, včetně rostoucího objemu osobních insolvenčí domácností.

Situace není jiná ani v oblasti spotřebitelských úvěrů. Oficiální statistiky ČLFA vypovídají a stagnaci respektive o mírně rostoucím trendu. V meziročním vyjádření se jedná o 1,1% nárůst.

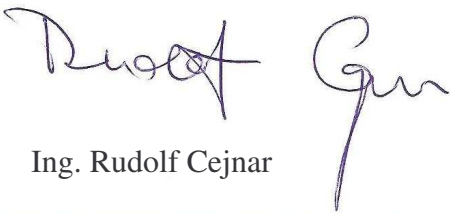
Z tohoto úhlu pohledu si dovoluji hodnotit rok 2012, jako rokem úspěšným. Co mě k tomu závěru jednoznačně vede, jsou naše dosažená čísla na poli produkce a její kvality. Celková produkce ve výši 1,7 mld. Kč v součtu za všechny nabízené produkty představuje 30% nárůst oproti předešlému roku. Rád bych v kontextu objemu produkce vyzdvihl 43% nárůst nově poskytnutých smluv. Jako krok správným směrem se na konci roku z výsledků potvrdilo nasazení inovované řady půjček pro podnikatele. Přesněji řečeno, od dubna 2012 jsme podnikatelům a živnostníkům začali nabízet dva nové produkty, které by lépe splňovaly jejich finanční potřeby a požadavky na splácení.

Stabilní výsledky byly dosaženy i u kvality produkce, a to i přes již dříve zmíněný růst osobních insolvenčí domácností. Svůj pozitivní podíl na tom má plná implementace klientských informací z registru klientských informací vedeným pod zkratkou NRKI/BRKI.

V nevýsledkové části musím za rok 2012 zmínit dvě zcela stěžejní záležitosti, jejichž implementací směřujeme k udržení a rozvoji postavení na trhu poskytovatelů nebankovních úvěrů a půjček pro příští roky. Od samotného začátku roku jsme započali dlouhý proces přechodu na nový informační systém. Tato obnova tak přispěje k zjednodušení práce našich zaměstnanců, ale samozřejmě zvýší i úroveň poskytovaných služeb našim klientům. Nejenom následování klientských požadavků v sobě nesou i v polovině roku spuštěné projekty na bázi strategie Smart&Profi pro celou divizi – strategie přinášející do

společnosti celodivizní unifikaci, best practice, pro-klientské zaměření, společenskou zodpovědnost a v neposlední řadě procesní dokonalost a nákladovou efektivnost. Na základě realizačních harmonogramů očekáváme první výstupy již od samotného začátku roku 2013.

Dovolte mi, abych na závěr poděkoval všem obchodním partnerům naší společnosti za spolupráci v uplynulém období. Rád bych rovněž využil této příležitosti a poděkoval všem zaměstnancům společnosti PROFÍ CREDIT Czech, a.s.

A handwritten signature in black ink, appearing to read 'Rudolf Cejnar'. The signature is fluid and cursive, with the first name 'Rudolf' and the last name 'Cejnar' clearly distinguishable.

Ing. Rudolf Cejnar

CEO, člen představenstva PROFÍ CREDIT Czech, a.s.

3. CHARAKTERISTIKA PROFI CREDIT CZECH, A.S.

3.1 Orgány společnosti

Představenstvo



Ing. David Chour

Předseda představenstva

Po dokončení gymnázia v Chrudimi vystudoval Fakultu ekonomicko-správní na Univerzitě Pardubice. Ve společnosti působí od roku 2000, kdy zde začal pracovat ještě při studiu vysoké školy jako finanční analytik. V roce 2001 po dokončení studií se stal vedoucím úseku správy pohledávek a následně ekonomickým ředitelem společnosti, nyní působí jako CEO of Administration Section. Od července 2001 je členem představenstva společnosti a od května 2003 se stal předsedou představenstva této společnosti. Od roku 2007 je zároveň členem představenstva mateřské společnosti PROFIREAL Group SE.



Ing. Petr Vrba

Člen představenstva

Po studiu na pardubickém gymnáziu se specializací na matematiku a fyziku absolvoval Univerzitu Pardubice. Zde vystudoval Dopravní fakultu se zaměřením na obory management, marketing a logistika. Po ukončení studií nastoupil u společnosti PROFI CREDIT na juniorskou manažerskou pozici, následně působil jako ředitel úseku správy pohledávek. V roce 2003 se stal členem představenstva společnosti. V současnosti zastává pozici generálního ředitele divize PROFI CREDIT. Ve své funkci plně zodpovídá za koordinaci činností všech společností divize PROFI CREDIT.



Ing. Vladimír Michniewicz

Člen představenstva

Po ukončení studia na Gymnáziu v Medzilaborcích v roce 1982 studoval na Obchodní fakultě Vysoké školy ekonomické v Bratislavě, studium ukončil v roce 1986. Má dlouholeté manažerské zkušenosti z bankovního prostředí i jiných finančních institucí. V květnu 2003 byl jmenován na pozici výkonného ředitele společnosti PROFÍ CREDIT Slovakia, s.r.o. a od prosince 2004 působí i jako jednatel společnosti. Od října 2012 vykonává funkci výkonného ředitele divize pro krátkodobé úvěry.



Ing. Rudolf Cejnar

Člen představenstva

Po ukončení studií na Vysoké škole ekonomické v Praze, fakultě podnikohospodářské, pracoval ve společnosti Tesla, a.s. Do společnosti PROFÍ CREDIT Czech, a.s. nastoupil v roce 2007 jako Operation Manager divize PROFÍ CREDIT. Následně po čtyřech letech působení ve společnosti byl jmenován členem představenstva a od října 2012 zastává pozici výkonného ředitele, kde zodpovídá za koordinaci činností všech úseků PROFÍ CREDIT Czech.



Ing. Karol Jurák

Člen představenstva

Po ukončení studia na gymnáziu v Piešťanech vystudoval Fakultu hospodářské informatiky a účetnictví na Ekonomické univerzitě v Bratislavě. V únoru 2001 nastoupil u společnosti PROFÍ CREDIT Slovakia, s.r.o. jako finanční analytik. Postupně se stal finančním ředitelem PROFÍ CREDIT Slovakia a jednatelem společnosti PROFÍDEBT Slovakia. Od 1.5.2006 zastává pozici generálního ředitele divize PROFÍDEBT a zároveň je od konce června 2006 členem představenstva společnosti PROFÍ CREDIT Czech, a.s. Ve své funkci plně zodpovídá za koordinaci činností všech společností divize PROFÍDEBT.

Dozorčí rada PROFÍ CREDIT Czech, a.s.

Roman Kouba - Předseda dozorčí rady

Marian Ganaj - Člen dozorčí rady

Ing. Miroslava Oravcová - Člen dozorčí rady

Členové managementu Advisory Unit PROFÍ CREDIT Czech, a.s.

Ing. Jaromír Všečeka - Produktový ředitel pro střední Evropu

Pavel Strnádek, AA - Obchodní ředitel pro střední Evropu

Ota Hempl - IT ředitel pro střední Evropu

Ing. David Říha – Finanční ředitel pro střední Evropu

Ing. Aleš Oborník - Ředitel správy pohledávek pro střední Evropu

Ing. Barbora Biernacki - Personální ředitel pro střední Evropu

Ing. Zdeněk Lhotský, MBA - Ředitel strategického rozvoje

Ing. František Tesař - Ředitel speciálních projektů

Členové managementu Business Unit PROFÍ CREDIT Czech, a.s.

Ing. Jana Matičková - Finanční manažer

Ing. Martina Pechánková - Produktový manažer

Ing. Tomáš Jakoubek – zastupující Obchodní manažer

Eduard Tihoun - Marketingový manažer

Radek Matyáš - IT manažer

Vladimíra Strouhalová – zastupující Manažer interního auditu

Bc. Jakub Dvořák - Manažer správy pohledávek

Ing. Jaroslava Zikmundová - Provozní manažer

Mgr. Žaneta Nedomová - HR manažer

Stav k 31. 12. 2012

3.2 Profil společnosti

Společnost PROFÍ CREDIT Czech, a.s. byla založena v roce 1994 pod obchodním názvem Profireal, a. s. Ke změně obchodního jména a zároveň i značky produktů došlo v únoru 2008.

Prvotním předmětem činnosti společnosti byla specializace na obchod s nemovitostmi a odkup a správa pohledávek. V nebankovním finančním sektoru působí společnost PROFÍ CREDIT Czech, a.s. od roku 2000, kdy začala poskytovat úvěry nepodnikajícím fyzickým osobám (zaměstnanci, důchodci). V současné době nabízí společnost široké portfolio produktů určené jak fyzickým, tak i právnickým osobám a řadí se tak mezi významné poskytovatele úvěrových finančních služeb.

Společnost PROFÍ CREDIT Czech, a.s. je součástí nadnárodní finanční skupiny PROFIREAL Group SE se sídlem v Nizozemí. Již koncem roku 2000 zahájila společnost expanzi na další evropské trhy, a to vstupem na Slovensko. Dceřiná společnost PROFÍ CREDIT Slovakia, s.r.o. využila know-how mateřské společnosti a velmi rychle se na novém trhu prosadila. Další expanze následovala v roce 2004, kdy byla založena dceřiná společnost v Polsku. V listopadu roku 2006 vstoupila skupina na bulharský trh. Díky stále se rozšiřující nabídce produktů byla v únoru roku 2012 založena další dceřinná společnost Cash Gate, s.r.o. se sídlem v České republice.

Základní filozofií společnosti PROFÍ CREDIT je osobní přístup. Produkty jsou nabízeny formou přímého prodeje prostřednictvím sítě úvěrových poradců, kteří klientovi pomohou zvolit správný produkt dle individuálních potřeb a možností.

3.3 Produktová nabídka

Společnost PROFÍ CREDIT nabízí svým klientům širokou nabídku produktů, kterou tvoří: Zaměstnanecký (osobní) úvěr, Živnostenská půjčka, Podnikatelská půjčka, Půjčka na zástavu a od dubna 2012 ve vybraných okresech ČR zahájený pilot na nové půjčky pro FOP a PO.

Všechny výše uvedené úvěry jsou v roce 2012 vedeny jako neúčelové, vyjma Půjčky na zástavu, bez poplatku za schválení a vyřízení úvěru, s možností poskytnutí u většiny z nich automatického revolvingu. Výplata peněžních prostředků schváleného úvěru je prováděna bezhotovostním převodem na účet klienta. Splácení úvěru probíhá také bezhotovostní formou na účet společnosti (inkaso z účtu klienta, trvalý příkaz z účtu klienta, vklad hotovosti na účet společnosti apod.). Výhodou našich úvěrů je jejich vysoká dostupnost a rychlost poskytnutí.

ZAMĚSTNANECKÝ (OSOBNÍ) ÚVĚR je určen klientům, kteří mají pravidelný příjem, a to buď z pracovního poměru, nebo pobírají důchod/rentu. Doba splácení se pohybuje od 12 do 48 měsíců a úvěr není účelově vázán. Klienti ho tedy mohou použít k osobním účelům – např. na dovolenou, vybavení bytu, koupi vozu, elektroniky atd.

PŮJČKA NA ZÁSTAVU je určena pro fyzické osoby nepodnikatele, OSVČ a právnické osoby. Základním kritériem pro schválení půjčky je zajištění nemovitostí. Jedná se o krátkodobé až střednědobé půjčky se splatností 1–48 měsíců. Výše půjčky není omezena, záleží především na kvalitě zastavované nemovitosti. Klient musí uvést účel poskytnutí půjčky¹.

Pro klienty z podnikatelské sféry nabízí naše společnost dva druhy úvěrů: Živnostenskou půjčku a Podnikatelskou půjčku.

ŽIVNOSTENSKÁ PŮJČKA je určena především drobným podnikatelům a živnostníkům, kteří mají pravidelné příjmy z podnikání. Základním kritériem pro rozhodování o poskytnutí půjčky žadateli je jeho ekonomická situace (příjmy, tržby, pohledávky, závazky atd.) a informace z dostupných rejstříků (veřejných, i placených). Jedná se o krátkodobé až střednědobé půjčky se splatností 1–48 měsíců. Půjčku lze poskytnout i podnikateli, který má

¹ Fyzická osoba nepodnikatel musí uvést účel tak, aby naplnil podmínku danou ZoSÚ.

nižší ekonomickou bonitu nebo je začínající, ale k žádosti doloží bonitního spoludlužníka. Schválení takovéto žádosti podléhá individuálnímu posouzení.

PODNIKATELSKÁ PŮJČKA je určena pro podnikatelské subjekty (tj. fyzické osoby podnikatele a právnické osoby). Základním kritériem pro schválení půjčky je příjem z podnikání, ale i kvalitní zajištění zástavou nemovité věci. Stejně jako u živnostenské půjčky se jedná o krátkodobé až střednědobé půjčky se splatností 1–48 měsíců. Výše půjčky není omezena, záleží na kvalitě zástavy.

Od roku 2008 mohou klienti využít Zaměstnanecký úvěr, Živnostenskou půjčku a Podnikatelskou půjčku také na refinancování neboli konsolidaci svých stávajících úvěrů a půjček poskytnutých bankovními/nebankovními institucemi. U Živnostenské a Podnikatelské půjčky umožňujeme konsolidovat i závazky vůči státní správě (ČSSZ, FÚ). Sloučením závazků klienta do jednoho úvěru se sníží jeho celkové měsíční výdaje na splátku a díky tomu dojde ke snížení celkových měsíčních výdajů a tím může klient získat další hotovost, kterou může použít podle svých potřeb. Vyřízení uhrazení závazku u jiné společnosti je zcela zdarma.

V roce 2011 se naší společnosti podařilo vstoupit do Nebankovního registru klientských informací, dosud jsme využívali registr SOLUS a veřejně přístupné rejstříky spravované veřejným sektorem ČR. V roce 2012 jsme provedli rekalibraci SCORE CARD dodávanou významnou zahraniční společností, a můžeme tak ještě zodpovědněji přistupovat k financování a úvěrovému zatížení občanů ČR.

Pro rok 2013 chystá naše společnost zrušení Půjčky na zástavu, Živnostenské a Podnikatelské půjčky a rozšířit pilot v podobě nové ucelené produktové řady pro podnikatele i drobné živnostníky na celé území ČR a nahradit tak zmiňované produkty. Dále bychom chtěli rozšířit produkty v oblasti retail loans a naplnit tak slogan „*Půjčka pro každého*“.

3.4 Obchodní výsledky

V roce 2012 poskytla společnost PROFÍ CREDIT Czech, a.s., působící na českém trhu nebankovních půjček a úvěrů od roku 2000, půjčky a úvěry v souhrnném objemu převyšujícím 1,7 mld. Kč. Stejně jako v předchozích letech byl nejprodávanějším produktem Zaměstnanecský úvěr.

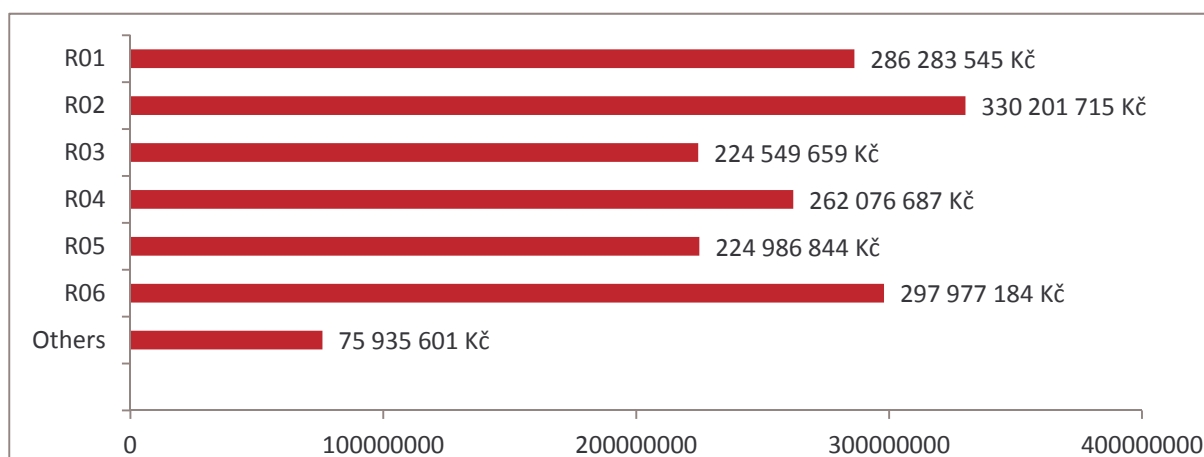
Nejlepším regionem roku 2012 se stal region Praha (R 02) poskytující úvěry na území Hlavního města Prahy a Středočeského kraje s roční celkovou produkcí cca 330 mil. Kč. Druhého nejlepšího výsledku dosáhl region České Budějovice (R 06) poskytující úvěry na území Budějovického, Plzeňského, Karlovarského a částečně Středočeského kraje. Jeho produkce se zastavila na hodnotě 297 mil. Kč. Třetí místo s produkcí cca 286 mil. Kč dosáhl region Pardubice (R 01) poskytující úvěry na území Pardubického, Královéhradeckého a částečně Libereckého kraje a kraje Vysočina. Na 4. až 6. místě se umístily regiony Ostrava (R04), Mladá Boleslav (R 05), Brno (R 03), zbývající objem půjček byl poskytnut obchodním oddělením na centrále, alternativními distribučními kanály a specializovanou sítí pro podnikatelské půjčky.

Rekordním měsícem byl listopad 2012, kdy společnost poskytla úvěry v celkové výši 176 mil. Kč. Z regionálního pohledu byl nejsilnější měsíc srpen 2012, kdy pražský region zprostředkoval úvěry v nominální hodnotě téměř 34 mil. Kč.

Za dobu působení společnosti na českém trhu překonal PROFÍ CREDIT Czech, a.s. nominální výši nově poskytnutých úvěrů hodnotu 13,340 mld. Kč a celková historická produkce, včetně revolvingů, dosáhla hodnoty 16,997 mld. Kč.

Celková produkce po jednotlivých regionech

Celkem 1,70 mld. Kč



3.5 Obchodní výhled

Zatímco rok 2011 byl částečně ovlivněn finanční krizí, výsledky za rok 2012 hovoří o ekonomické stabilitě ČR a prosperitě společnosti PROFÍ CREDIT. Oproti roku 2011 jsme zaznamenali v nové produkci nárůst o cca 43%.

Pro rok 2013 očekáváme nárůst nové produkce, a to ve výši 30% oproti roku 2012. Tento cíl bychom rádi splnili zejména prostřednictvím inovovaných produktů pro podnikatele a živnostníky.

Naším cílem je nabízet takové produkty, které budou pro klienty i úvěrové poradce výhodné, rychleji získatelné a jednoduše dosažitelné.

Výše uvedené pak bezesbytku platí pro všechny země, ve kterých společnost PROFÍ CREDIT působí. Česko, Slovensko, Polsko i Bulharsko se vyznačují specifickými charaktery svých trhů, ať už je to měna, struktura obyvatelstva nebo místní legislativa. Ve všech těchto zemích nabídne společnost PROFÍ CREDIT atraktivní a dosažitelné produkty pro své klienty.

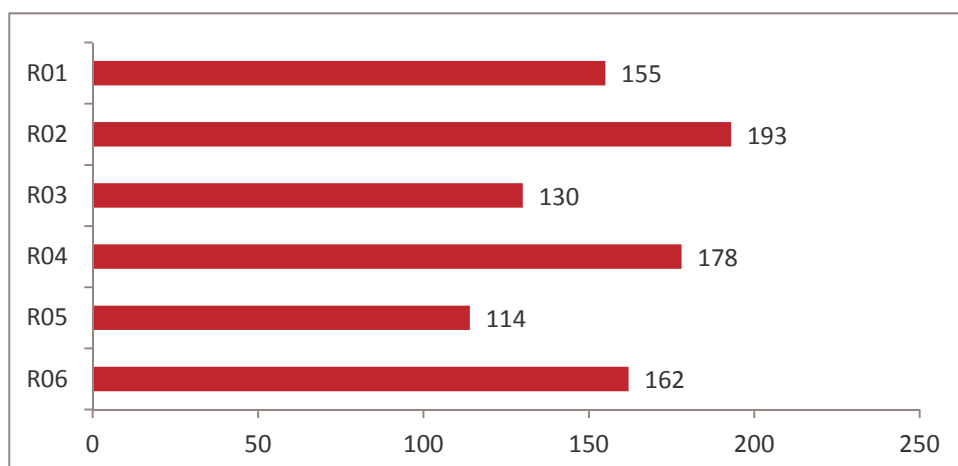
3.6 Obchodní síť

PROFI CREDIT Czech, a.s. nabízí svým klientům ryze osobní přístup. Proto poskytuje své produkty formou přímého prodeje, a to pomocí sítě externích spolupracovníků – tzv. úvěrových poradců a partnerských společností. Kvalitní obchodní síť je základem úspěchu celé společnosti, a proto PROFÍ CREDIT přikládá rozvoji obchodní sítě velký význam. Síť úvěrových poradců zajišťuje kontakt s klientem a pečuje o klienta po celou dobu, tedy od prezentace komplexní produktové nabídky klientovi přes uzavření smlouvy o poskytnutí úvěru až po jeho splacení.

Obchodní síť je v Česku složena ze šesti regionů. Regiony Pardubice (R 01), Praha (R 02), Brno (R 03), Ostrava (R 04), Mladá Boleslav (R 05) a České Budějovice (R 06). Každý z regionů má své ředitelství, které slouží jako administrativní zázemí pro manažery obchodních skupin a úvěrové poradce.

Za kvalitu, objem produkce a nábor nových úvěrových poradců v regionu odpovídají příslušní regionální ředitelé. Každý region je nadále rozdělen do několika oblastí, za které zodpovídají příslušní manažeři obchodních skupin tzv. oblastní manažeři, event. týmoví manažeři. K datu 31. 12. 2012 jsme měli celkem 36 oblastních manažerů a 4 tým lídry.

Úvěroví poradci se společností PROFÍ CREDIT spolupracují na základě smlouvy o spolupráci, jejímž nejdůležitějším motivačním prvkem je provize získaná za sjednané úvěry. Společnost PROFÍ CREDIT má nadstandardně nastavený provizní systém, který je navíc podpořen motivačními soutěžemi. Úvěrovým poradcům dále nabízí marketingovou podporu, účast na obchodních konferencích a akce zaměřené na sport a relaxaci.

Celkový počet úvěrových poradců po regionech**Celkem 932 poradců**

V roce 2012 jsme měli k datu 31. 12. celkem 932 úvěrových poradců plus externí partnery. Nejvíce úvěrových poradců pracuje na pražském regionu 193 (R 02). Na zbývajících regionech byl následující počet úvěrových poradců: region Ostrava 178 (R 04), region České Budějovice 162 (R 06), region Pardubice 155 (R 01), region Brno 130 (R 03), region Mladá Boleslav 114 (R 05).

Jelikož jsme si vědomi, že správně motivovaná obchodní síť je základem úspěchu, budeme i v roce 2013 pokračovat s maximální podporou obchodní sítě tak, aby se mohla plně soustředit na obchodní činnost a dosahovat tak plánovaných kvantitativních i kvalitativních výsledků.

3.7 Zaměstnanci

V oblasti personalistiky byly v roce 2012 splněny všechny sledované ukazatele – HR náklady (celkové, i po jednotlivých kapitolách), parametry očekávané stability, fluktuace, mobility, kvality adaptace a rozvojových aktivit.

Prioritou HR úseku bylo spuštění prvního ročníku Development Management Programu. Jedná se o dvouletý program zaměřený na přípravu vlastního disponibilního personálu s manažerským potenciálem na klíčové pozice společnosti. Program je koncipován jako soubor časově sousledných aktivit, zahrnujících hodnocení aktuálního potenciálu, školení, individuální rozvojové schůzky, skupinové interní semináře. V rámci modulů realizovaných v roce 2012 byla rozvíjena následující témata: typologie osobnosti, self-management, plánování času, procesní a projektové řízení úkolů.

V oblasti podpůrných procesů jsme v oblasti HR zavedli několik novinek. V rámci procesu recruitingu bylo vytvořeno několik nových výběrových metod typizovaných na klíčové obsazované pozice s důrazem na aplikaci principů Assessment Centra. V rámci procesu ukončování pracovního poměru byl zaveden program outplacementu, kterého podstatou je nabídka aktivní pomoci ze strany společnosti pro odcházejícího zaměstnance. Zrealizovali jsme cyklus interních školení zaměřených na zvýšení počítačové gramotnosti. Byla také zavedena metoda e-learningu, coby vlastní interní nástroj tvorby školení.

I v rámci roku 2012 pokračoval program podpory mladých na trhu práce - Junior Training Program, koncipovaný jako dvouletý program pro studenty vysokých škol. V uplynulém roce program absolvovalo pět studentů.

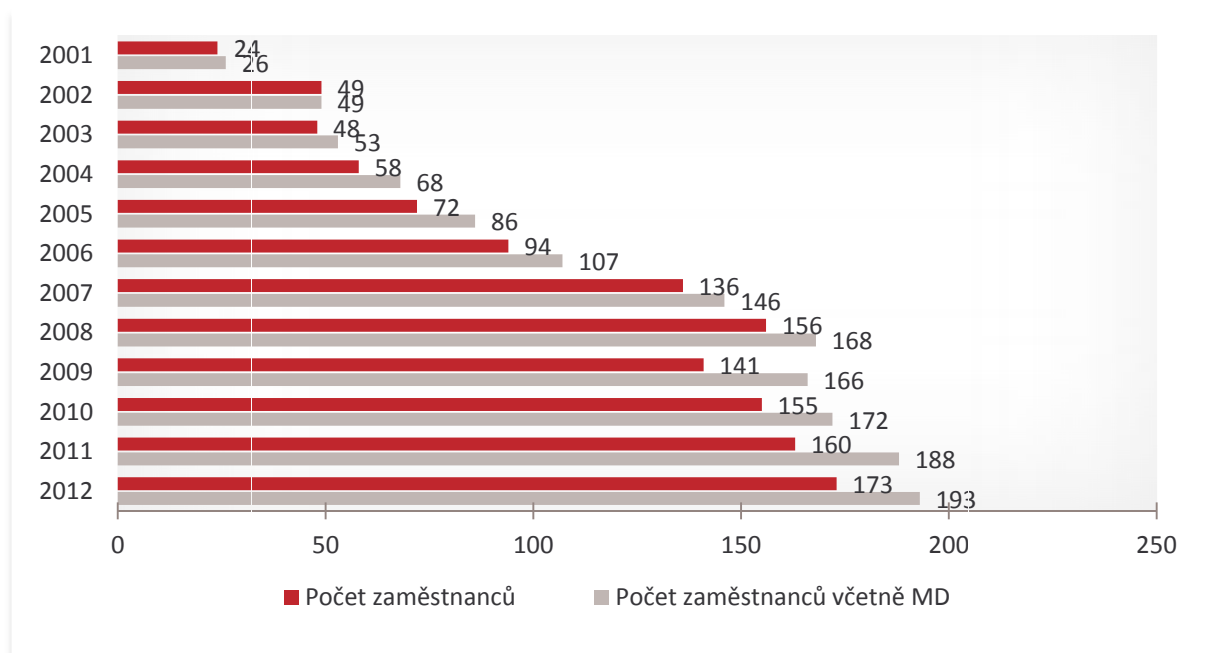
Pro rok 2013 zůstává jako prioritní realizace Development Management Programu, v rámci kterého bude stěžejní zhodnocení kvality dosavadního průběhu a míry posílení manažerských kompetencí účastníků programu a realizace dalších vzdělávacích modulů.

V rámci strategie Smart & Profi bude v oblasti HR realizován klíčový projekt, zaměřený na podporu výkonnosti zaměstnanců (zvaný REVA). Jeho cílem je update systému odměňování a systému hodnocení zaměstnanců. Významně bude posilována oblast HR – partnerství, kde dochází ke kapacitnímu posílení a efektivnějšímu zaměření na stěžejní oblasti našeho byznysu v obchodní a inkasní síti. Chtěli bychom zavést nové metody pro adaptaci a školení

zaměstnanců s cílem zvýšit výnosnost a dostupnost realizovaných tréninkových aktivit širší cílové skupině.

Vývoj počtu zaměstnanců ve společnosti PROFI CREDIT byl v roce 2012 mírně rostoucí.

Počet zaměstnanců v roce 2012 reflektoval dlouhodobé kapacitní požadavky, které kopírují nárůst odborné agendy na některých úsecích. Zároveň jsme v rámci obchodní sítě realizovali projekt zavedení nových produktů, který byl personálně pokryt novými pozicemi.



3.8 Sponzoring

Sponzoringové aktivity tvoří významnou část sociální odpovědnosti společnosti PROFÍ CREDIT Czech, a.s. a patří k tradičním hodnotám, které společnost prosazuje.

Podpora dětského domova Markéta z Radhoště, který provozují manželé Ochovi, není pro PROFÍ CREDIT Czech, a.s. jen finančního rázu. Kromě finanční podpory zveme všechny děti z Markéty na interní firemní akce. Zaměstnanci PROFÍ CREDIT Czech, a.s. již tradičně pomáhají s přípravou dětského dne, který se koná přímo v sídle dětského domova v Radhošti. Klienty Markéty jsou děti s nařízenou ústavní výchovou, které nelze adoptovat nebo osvojit. Přestože péče o ně vyžaduje speciální a individuální přístup, stejně jako ostatní děti, potřebují láskyplné prostředí, aby mohly úspěšně vstoupit do života. Společnost PROFÍ CREDIT Czech, a.s. se snaží provozovatele i samotné děti v této snaze maximálně podpořit.

Dalším významným charitativním projektem PROFÍ CREDIT Czech, a.s. v oblasti sociální odpovědnosti je Nadace Taťány Kuchařové „Krása pomoci“. Projekt je zaměřen na aktivizační programy pro seniory, podporu dobrovolnictví v seniorských zařízeních či pečovatelskou službu pro staré spoluobčany. Nadace podporuje prověřené aktivity, které seniorům poskytují moderní sociální služby. Ty respektují jejich potřeby, zamezují jejich vyloučení ze společnosti a umožňují jim žít plnohodnotný život v přirozeném prostředí.

Díky spolupráci PROFÍ CREDIT Czech, a.s. a Nadace "Krása pomoci" se tak podařilo vylepšit životní podmínky dalším potřebným lidem, na které bychom neměli zapomínat, protože i my sami jednou zestárneme.

V tomto roce jsme též navázali spolupráci s Klubem nemocných cystickou fibrózou, který sdružuje pacienty a jejich rodiny a pomáhá řešit problémy spojené s touto nemocí. Toto občanské sdružení zprostředkovává nemocným pestrou paletu sociálních služeb a poskytuje psychologickou i materiální podporu. Svou tvář projektu propůjčil herec Ivan Trojan, který je také patronem klubu. I naše společnost přispívá na chod klubu, v roce 2012 jsme věnovali částku 500.000 Kč.

4. ZPRÁVA PŘEDSTAVENSTVA

Zpráva představenstva o stavu majetku za rok 2012, roční účetní závěrce za rok 2012 a návrh na rozdělení zisku společnosti PROFÍ CREDIT Czech, a.s. za rok 2012.

Dne: 3.4.2013

Zpracoval: Ing. Rudolf Cejnar CEO BS, PROFÍ CREDIT Czech, a.s.

Tuto zprávu předkládá jedinému akcionáři při výkonu působnosti valné hromady představenstvo společnosti PROFÍ CREDIT Czech, a.s. založené dne 5.12.1994 se sídlem Jindřišská 24/941, 110 00 Praha 1. Hlavním předmětem podnikání společnosti v roce 2012 bylo poskytování úvěrů a půjček.

Celková aktiva společnosti v účetním období 2012 dosáhla objemu 4.480.078 tis. Kč. Podíl oběžných aktiv představuje 97,00 % a jejich celkový objem v roce 2012 činil 4.366.219 tis. Kč, přičemž pohledávky z obchodního styku činily 4.278.790 tis. Kč. Podíl stálých aktiv na celkových aktivech společnosti dosáhl 1,52 % a jejich celkový objem v roce 2012 činil 67.993 tis. Kč.

Cizí zdroje společnosti dosahovaly 2.053.382 tis. Kč, z čehož dlouhodobý úvěr činil 1.378.032 tis. Kč.

Hlavní podíl na celkových výnosech společnosti, které v roce 2012 dosáhly výše 1.607.966 tis. Kč, měly finanční výnosy z poskytnutých půjček a úvěrů ve výši 810.260 tis. Kč, smluvní pokuty a penále ve výši 648.438 tis. Kč, ostatní provozní výnosy (soudní poplatky, poplatky za právní zastoupení, atd.) ve výši 134.255 tis. Kč.

Náklady v roce 2012 dosáhly celkové výše 1.480.666 tis. Kč, přičemž hlavní nákladové položky tvořily opravné položky a tvorba rezerv v provozní oblasti ve výši 546.025 tis. Kč, odepsané pohledávky z důvodu bezvýsledné exekuce ve výši 184.067 tis. Kč, úroky z úvěrů ve výši 264.342 tis. Kč, náklady na provize externím úvěrovým a inkasním pracovníkům ve výši 124.659 tis. Kč a mzdové náklady ve výši 89.596 tis. Kč.

Účetní jednotka k 31.12.2012 vykázala účetní hospodářský výsledek před zdaněním ve výši 176.599.848,84 Kč. Po započtení odložené daně (148.369,92 Kč) a daňové povinnosti


společnost dosáhla za rok 2012 zisk ve výši 127.300 501,08 Kč. Po úpravě o připočitatelné a odpočitatelné položky činil základ daně z příjmů za vykazované účetní období 258.046.068 Kč. Daňová povinnost za rok 2012, včetně srážkové daně, představuje částku 49.150.977,84 Kč.

V souladu s podnikatelským plánem docílila společnost PROFÍ CREDIT Czech, a.s. v roce 2012 účetní zisk. Čistý účetní zisk společnosti za rok 2012 představuje částku 127.300.501,08 Kč. V souladu se stanovami společnosti a s ohledem na splnění zákonné výše rezervního fondu se navrhuje jeho rozdělení následujícím způsobem:

- na výplatu dividendy 100.000.000 Kč;
- částka 27.300.501,08 Kč bude převedena na účet nerozděleného zisku.

Konkrétní výsledky hospodaření v podrobnějším členění jsou obsahem příkládaných výkazů:

- rozvaha v plném rozsahu,
- výkaz zisků a ztrát v plném rozsahu,
- přehled o peněžních tocích,
- přílohy k účetní závěrce v plném rozsahu
- zpráva o vztazích mezi propojenými osobami.



Ing. David Chour
předseda představenstva



Ing. Rudolf Cejnar
člen představenstva

5. ZÁVĚREČNÁ ZPRÁVA DOZORČÍ RADY

Závěrečná zpráva dozorčí rady společnosti PROFÍ CREDIT CZECH, a.s. pro jednání valné hromady společnosti.

Dozorčí rada společnosti PROFÍ CREDIT Czech, a.s. na svém zasedání dne 6.5.2013 projednala představenstvem společnosti předložené dokumenty o hospodářském výsledku společnosti za účetní období a zdaňovací období roku 2012, a to:

1. Účetní závěrka společnosti za rok 2012
2. Zpráva představenstva o podnikatelské činnosti společnosti v roce 2012
3. Zpráva představenstva společnosti o stavu majetku, účetní závěrce a návrh na rozdělení zisku společnosti za rok 2012
4. Zpráva nezávislého auditora o ověření účetní závěrky k 31.12.2012
5. Zpráva o vztazích mezi propojenými osobami za rok 2012

Dozorčí rada v souladu s ustanovením § 198 obchodního zákoníku přezkoumává mj. řádnou účetní závěrku a návrh představenstva na rozdělení zisku nebo úhradu ztráty a předkládá své vyjádření valné hromadě. Řádná účetní závěrka společnosti PROFÍ CREDIT Czech, a.s. za rok 2012 byla ověřená auditorskou společností Deloitte Audit s.r.o., se sídlem Karolinská 654/2, 186 00 Praha 8. Auditorská společnost ověřila rovněž správnost údajů uvedených ve Zprávě o vztazích mezi propojenými osobami.

Hospodářským výsledkem společnosti za rok 2012 je zisk ve výši 127.300.501,08 Kč. V souladu se stanovami společnosti a s ohledem na splnění zákonné výše rezervního fondu se navrhuje jeho rozdělení následujícím způsobem:

- **na výplatu dividendy 100.000.000 Kč;**
- **částka 27.300.501,08 Kč bude převedena na účet nerozděleného zisku.**

Dozorčí rada projednala výsledky hospodaření za rok 2012, seznámila se s obsahem zprávy auditora o ověření řádné účetní závěrky, projednala a přezkoumala řádnou účetní závěrku za rok 2012, projednala a přezkoumala návrh představenstva na rozdělení zisku společnosti a přezkoumala a vyjádřila souhlasné stanovisko ke Zprávě o vztazích mezi propojenými osobami dle §66a, odst. 10 obchodního zákoníku. Dozorčí rada konstatuje, že účetní závěrka

byla sestavena na základě řádně vedeného účetnictví a že návrh představenstva na rozdělení zisku je v souladu s právními předpisy.

Dozorčí rada doporučuje valné hromadě schválit řádnou účetní závěrku společnosti za rok 2012, výše uvedený návrh představenstva na rozdělení zisku společnosti za rok 2012 a Zprávu o vztazích mezi propojenými osobami za rok 2012.



Roman Kouba

Předseda dozorčí rady společnosti PROFÍ CREDIT Czech, a.s.

6. ZPRÁVA NEZÁVISLÉHO AUDITORA



Deloitte Audit s.r.o.
Nile House
Karolinská 654/2
186 00 Praha 8 - Karlín
Česká republika
Tel: +420 246 042 500
Fax: +420 246 042 555
DeloitteCZ@deloitteCE.com
www.deloitte.cz

zapsána Městským soudem
v Praze, oddíl C, vložka 24349
IČ: 49620592
DIČ: CZ49620592

ZPRÁVA NEZÁVISLÉHO AUDITORA Pro akcionáře společnosti PROFÍ CREDIT Czech, a.s.

Se sídlem: Jindřišská 24/941, 110 00 Praha 1
Identifikační číslo: 618 60 069

Zpráva o účetní závěrce

Na základě provedeného auditu jsme dne 29. března 2013 vydali k účetní závěrce, která je součástí této výroční zprávy na stranách 29 až 70, zprávu následujícího znění:

„Provedli jsme audit přiložené účetní závěrky společnosti PROFÍ CREDIT Czech, a.s. zahrnující rozvahu k 31. prosinci 2012, výkaz zisku a ztráty, přehled o změnách vlastního kapitálu a přehled o peněžních tocích za rok končící k tomuto datu a přílohu této účetní závěrky, která obsahuje popis použitých podstatných účetních metod a další vysvětlující informace.

Odpovědnost statutárního orgánu účetní jednotky za účetní závěrku

Statutární orgán společnosti je odpovědný za sestavení účetní závěrky, která podává věrný a poctivý obraz v souladu s českými účetními předpisy, a za takový vnitřní kontrolní systém, který považuje za nezbytný pro sestavení účetní závěrky tak, aby neobsahovala významné (materiální) nesprávnosti způsobené podvodem nebo chybou.

Odpovědnost auditora

Naší odpovědností je vyjádřit na základě našeho auditu výrok k této účetní závěrce. Audit jsme provedli v souladu se zákonem o auditorech a Mezinárodními auditorskými standardy a souvisejícími aplikačními doložkami Komory auditorů České republiky. V souladu s těmito předpisy jsme povinni dodržovat etické požadavky a naplánovat a provést audit tak, abychom získali přiměřenou jistotu, že účetní závěrka neobsahuje významné (materiální) nesprávnosti.

Audit zahrnuje provedení auditorských postupů k získání důkazních informací o částkách a údajích zveřejněných v účetní závěrce. Výběr postupů závisí na úsudku auditora, zahrnujícím i vyhodnocení rizik významné (materiální) nesprávnosti údajů uvedených v účetní závěrce způsobené podvodem nebo chybou. Při vyhodnocování těchto rizik auditor posoudí vnitřní kontrolní systém relevantní pro sestavení účetní závěrky podávající věrný a poctivý obraz. Cílem tohoto posouzení je navrhnout vhodné auditorské postupy, nikoli vyjádřit se k účinnosti vnitřního kontrolního systému účetní jednotky. Audit též zahrnuje posouzení vhodnosti použitých účetních metod, přiměřenosti účetních odhadů provedených vedením i posouzení celkové prezentace účetní závěrky.

Jsme přesvědčeni, že důkazní informace, které jsme získali, poskytují dostatečný a vhodný základ pro vyjádření našeho výroku.

Deloitte označuje jednu či více společností Deloitte Touche Tohmatsu Limited, britské privátní společnosti s ručením omezeným zárukou, a jejich členských firem. Každá z těchto firem představuje samostatný a nezávislý právní subjekt. Podrobný popis právní struktury společnosti Deloitte Touche Tohmatsu Limited a jejich členských firem je uveden na adrese www.deloitte.com/cz/onas.

Výrok auditora

Podle našeho názoru účetní závěrka podává věrný a poctivý obraz finanční pozice společnosti PROFÍ CREDIT Czech, a.s. k 31. prosinci 2012 a její finanční výkonnosti a peněžních toků za rok končící k tomuto datu v souladu s českými účetními předpisy.“

Zpráva o zprávě o vztazích

Ověřili jsme věcnou správnost údajů uvedených ve zprávě o vztazích mezi propojenými osobami společnosti PROFÍ CREDIT Czech, a.s. za rok končící k 31. prosinci 2012, která je součástí této výroční zprávy na stranách 71 až 76. Za sestavení této zprávy o vztazích je odpovědný statutární orgán společnosti. Naším úkolem je vydat na základě provedeného ověření stanovisko k této zprávě o vztazích.

Ověření jsme provedli v souladu s Auditorským Standardem č. 56 Komory auditorů České republiky. Tento standard vyžaduje, abychom plánovali a provedli ověření s cílem získat omezenou jistotu, že zpráva o vztazích neobsahuje významné (materiální) věcné nesprávnosti. Ověření je omezeno především na dotazování pracovníků společnosti a na analytické postupy a výběrovým způsobem provedené prověření věcné správnosti údajů. Proto toto ověření poskytuje nižší stupeň jistoty než audit. Audit jsme neprováděli, a proto nevyjadřujeme výrok auditora.

Na základě našeho ověření jsme nezjistili žádné skutečnosti, které by nás vedly k domněnce, že zpráva o vztazích mezi propojenými osobami společnosti PROFÍ CREDIT Czech, a.s. za rok končící k 31. prosinci 2012 obsahuje významné (materiální) věcné nesprávnosti.

Zpráva o výroční zprávě

Ověřili jsme též soulad výroční zprávy společnosti k 31. prosinci 2012 s účetní závěrkou. Za správnost výroční zprávy je zodpovědný statutární orgán společnosti. Naším úkolem je vydat na základě provedeného ověření výrok o souladu výroční zprávy s účetní závěrkou.

Ověření jsme provedli v souladu s Mezinárodními auditorskými standardy a souvisejícími aplikačními doložkami Komory auditorů České republiky. Tyto standardy vyžadují, aby auditor naplánoval a provedl ověření tak, aby získal přiměřenou jistotu, že informace obsažené ve výroční zprávě, které popisují skutečnosti, jež jsou též předmětem zobrazení v účetní závěrce, jsou ve všech významných (materiálních) ohledech v souladu s příslušnou účetní závěrkou. Jsme přesvědčeni, že provedené ověření poskytuje přiměřený podklad pro vyjádření výroku auditora.

Podle našeho názoru jsou informace uvedené ve výroční zprávě společnosti ve všech významných (materiálních) ohledech v souladu s výše uvedenou účetní závěrkou.

V Praze dne 14. června 2013

Auditorská společnost:

Deloitte Audit s.r.o.
oprávnění č. 79



Statutární auditor:

Diana Rádl Rogerová
oprávnění č. 2045



7. ÚČETNÍ ZÁVĚRKA

7.1 Rozvaha v plném rozsahu k datu 31. 12. 2012 (v tisících Kč)

	31.12.2012			31.12.2011
	Brutto	Korekce	Netto	Netto
AKTIVA CELKEM	7 931 613	3 451 535	4 480 078	4 092 622
B. Dlouhodobý majetek	129 197	61 204	67 993	54 169
B.I. Dlouhodobý nehmotný majetek	35 383	15 179	20 204	7 414
B.I.2. Nehmotné výsledky výzkumu a vývoje	984	601	383	198
B.I.3. Software	18 643	14 578	4 065	3 665
B.I.7. Nedokončený dlouhodobý nehmotný majetek	15 756		15 756	3 551
B.II. Dlouhodobý hmotný majetek	93 584	46 025	47 559	45 362
B.II.1. Pozemky	2 635		2 635	2 635
B.II.2. Stavby	47 948	18 386	29 562	30 620
B.II.3. Samostatné movité věci a soubory movitých věcí	41 386	27 639	13 747	11 149
B.II.7. Nedokončený dlouhodobý hmotný majetek	1 615		1 615	958
B.III. Dlouhodobý finanční majetek	230		230	1 393
B.III.1. Podíly v ovládaných a řízených osobách	0		0	1 161
B.III.3. Ostatní dlouhodobé cenné papíry a podíly	50		50	52
B.III.5. Jiný dlouhodobý finanční majetek	180		180	180
C. Oběžná aktiva	7 756 550	3 390 331	4 366 219	4 011 363
C.I. Zásoby	371		371	437
C.I.5. Zboží	371		371	437
C.II. Dlouhodobé pohledávky	1 223 699		1 223 699	1 094 276
C.II.1. Pohledávky z obchodních vztahů	1 223 699		1 223 699	1 094 276
C.III. Krátkodobé pohledávky	6 509 715	3 390 331	3 119 384	2 902 946
C.III.1. Pohledávky z obchodních vztahů	6 445 422	3 390 331	3 055 091	2 834 940
C.III.2. Pohledávky - ovládající a řídicí osoba	13 889		13 889	7 480
C.III.6. Stát - daňové pohledávky	43 643		43 643	51 540
C.III.7. Krátkodobé poskytnuté zálohy	6 455		6 455	8 726
C.III.8. Dohadné účty aktivní	269		269	108
C.III.9. Jiné pohledávky	38		38	153
C.IV. Krátkodobý finanční majetek	22 764		22 764	13 704
C.IV.1. Peníze	470		470	334
C.IV.2. Účty v bankách	22 294		22 294	13 370
D. I. Časové rozlišení	45 866		45 866	27 090
D.I.1. Náklady příštích období	42 674		42 674	24 572
D.I.3. Příjmy příštích období	3 192		3 192	2 518

	31.12.2012	31.12.2011
PASIVA CELKEM	4 480 078	4 092 622
A. Vlastní kapitál	1 254 885	1 127 446
A.I. Základní kapitál	232 650	232 650
A.I.1. Základní kapitál	232 650	232 650
A.II. Kapitálové fondy	-482	-620
A.II.3. Oceňovací rozdíly z přecenění majetku a závazků	-482	-620
A.III. Rezervní fondy, nedělitelný fond a ostatní fondy ze zisku	53 449	53 449
A.III.1. Zákonný rezervní fond/Nedělitelný fond	53 449	53 449
A.IV. Výsledek hospodaření minulých let	841 967	697 270
A.IV.1. Nerozdělený zisk minulých let	841 967	697 270
A.V. Výsledek hospodaření běžného účetního období (+ -)	127 301	144 697
B. Cizí zdroje	2 053 382	1 953 966
B.I. Rezervy	54 190	47 691
B.I.3. Rezerva na daň z příjmů	48 801	44 026
B.I.4. Ostatní rezervy	5 389	3 665
B.II. Dlouhodobé závazky	1 666 508	1 515 917
B.II.1. Závazky z obchodních vztahů	98 471	105 475
B.II.9. Jiné závazky	1 387 283	1 229 838
B.II.10. Odložený daňový závazek	180 754	180 604
B.III. Krátkodobé závazky	223 684	151 358
B.III.1. Závazky z obchodních vztahů	30 662	27 474
B.III.2. Závazky - ovládající a řídicí osoba	2 427	16 066
B.III.5. Závazky k zaměstnancům	14 480	5 138
B.III.6. Závazky ze sociálního zabezpečení a zdravotního pojištění	4 233	3 147
B.III.7. Stát - daňové závazky a dotace	2 894	992
B.III.8. Krátkodobé přijaté zálohy	49	61
B.III.10. Dohadné účty pasivní	5 334	23 092
B.III.11. Jiné závazky	163 605	75 388
B.IV. Bankovní úvěry a výpomoci	109 000	239 000
B.IV.2. Krátkodobé bankovní úvěry	100 000	230 000
B.IV.3. Krátkodobé finanční výpomoci	9 000	9 000
C. I. Časové rozlišení	1 171 811	1 011 210
C.I.1. Výdaje příštích období	49 479	29 231
C.I.2. Výnosy příštích období	1 122 332	981 979

7.2 Výkaz zisku a ztráty v druhovém členění, období končící

k 31. 12. 2012 (v tisících Kč)

	Období do 31.12.2012	Období do 31.12.2011
I. Tržby za prodej zboží	5	
+ Obchodní marže	5	
II. Výkony	14 277	12 712
II.1. Tržby za prodej vlastních výrobků a služeb	14 277	12 712
B. Výkonová spotřeba	109 928	97 092
B.1. Spotřeba materiálu a energie	14 355	17 986
B.2. Služby	95 573	79 106
+ Přidaná hodnota	-95 646	-84 380
C. Osobní náklady	140 685	109 384
C.1. Mzdové náklady	89 596	73 629
C.2. Odměny členům orgánů společnosti a družstva	20 001	8 613
C.3. Náklady na sociální zabezpečení a zdravotní pojištění	29 493	25 651
C.4. Sociální náklady	1 595	1 491
D. Daně a poplatky	15 803	17 623
E. Odpisy dlouhodobého nehmotného a hmotného majetku	5 629	6 038
III. Tržby z prodeje dlouhodobého majetku a materiálu	610	291
III.1. Tržby z prodeje dlouhodobého majetku	610	291
F. Zůstatková cena prodaného dlouhodobého majetku a materiálu	204	7
F.1. Zůstatková cena prodaného dlouhodobého majetku	204	7
G. Změna stavu rezerv a opravných položek v provozní oblasti a komplexních nákladů příštích období	546 025	596 130
IV. Ostatní provozní výnosy	782 693	836 099
H. Ostatní provozní náklady	208 408	209 945
* Provozní výsledek hospodaření	-229 097	-187 117
VI. Tržby z prodeje cenných papírů a podílů	25	200
J. Prodané cenné papíry a podíly	1 299	1 000
M. Změna stavu rezerv opravných položek ve finanční oblasti	-1 688	
X. Výnosové úroky	14	69
N. Nákladové úroky	264 342	265 581
XI. Ostatní finanční výnosy	810 342	767 902
O. Ostatní finanční náklady	140 731	125 576
* Finanční výsledek hospodaření	405 697	376 014
Q. Daň z příjmů za běžnou činnost	49 299	44 200
Q.1. - splatná	49 151	24 360
Q.2. - odložená	148	19 840
** Výsledek hospodaření za běžnou činnost	127 301	144 697

***	Výsledek hospodaření za účetní období (+/-)	127 301	144 697
****	Výsledek hospodaření před zdaněním	176 600	188 897

7.3 Přehled o změnách vlastního kapitálu k datu 31. 12. 2012

(v tisících Kč)

	Základní kapitál	Kapitálové fondy	Rezervní fondy, nedělitelný fond a ostatní fondy ze zisku	Nerozdělený zisk minulých let	Neuhrazená ztráta minulých let	Výsledek hospodaření běžného účetního období	VLASTNÍ KAPITÁL CELKEM
Stav k 31.12.2010	232 650	-655	47 790	589 747		113 182	982 715
Rozdělení výsledku hospodaření			5 659	107 523		-113 182	
Přecenění majetkových podílů		35					35
Výsledek hospodaření za běžné období						144 697	144 697
Stav k 31.12.2011	232 650	-620	53 449	697 270		144 697	1 127 446
Rozdělení výsledku hospodaření				144 697		-144 697	
Přecenění majetkových podílů		138					138
Výsledek hospodaření za běžné období						127 301	127 301
Stav k 31.12.2012	232 650	-482	53 449	841 967		127 301	1 254 885

7.4 Přehled o peněžních tocích (Cash Flow) k 31. 12. 2012 (v tisících Kč)

		Období do 31.12.2012	Období do 31.12.2011
P.	Počáteční stav peněžních prostředků	13 704	18 517
	Peněžní toky z hlavní výdělečné činnosti (provozní činnost)		
Z.	Výsledek hospodaření za běžnou činnost před zdaněním	176 600	188 898
A.1.	Úpravy o nepeněžní operace	-586 923	-388 127
A.1.1.	Odpisy stálých aktiv	5 629	6 038
A.1.2.	Změna stavu opravných položek a rezerv	546 025	596 130
A.1.3.	Zisk (ztráta) z prodeje stálých aktiv	-406	-284
A.1.5.	Nákladové a výnosové úroky	264 328	265 512
A.1.6.	Opravy o ostatní nepeněžní operace	-1 402 499	-1 255 523
A.*	Čistý provozní peněžní tok před změnami pracovního kapitálu	-410 323	-199 229
A.2.	Změna stavu pracovního kapitálu	729 124	752 381
A.2.1.	Změna stavu pohledávek a časového rozlišení aktiv	621 238	783 521
A.2.2.	Změna stavu závazků a časového rozlišení pasív	107 820	-31 260
A.2.3.	Změna stavu zásob	66	120
A.**	Čistý provozní peněžní tok před zdaněním a mimořádnými položkami	318 801	553 152
A.3.	Vyplacené úroky	-261 973	-266 869
A.4.	Přijaté úroky	14	69
A.5.	Zaplacená daň z příjmů za běžnou činnost	-35 945	-34 247
A.***	Čistý peněžní tok z provozní činnosti	20 897	252 105
B.1.	Výdaje spojené s nabytím stálých aktiv	-19 656	-5 437
B.2.	Příjmy z prodeje stálých aktiv	610	291
B.3.	Půjčky a úvěry spřízněným osobám	-6 642	-46
B.***	Čistý peněžní tok z investiční činnosti	-25 688	-5 192
	Peněžní toky z finančních činností		
C.1.	Změna stavu závazků z financování	13 851	-251 726
C.***	Čistý peněžní tok z finanční činnosti	13 851	-251 726
F.	Čistá změna peněžních prostředků	9 060	-4 813
R.	Konečný stav peněžních prostředků	22 764	13 704

7.5. Příloha k účetní závěrce

1.	OBEČNÉ ÚDAJE.....	36
1.1.	ZALOŽENÍ A CHARAKTERISTIKA SPOLEČNOSTI	36
1.2.	ORGANIZAČNÍ STRUKTURA SPOLEČNOSTI.....	37
1.3.	IDENTIFIKACE SKUPINY.....	37
1.4.	PŘEDSTAVENSTVO A DOZORČÍ RADA K 31.12.2012	38
1.5.	VÝZNAMNÉ UDÁLOSTI V ROCE 2012.....	38
1.6.	NEJISTOTA OHLEDNĚ DOPADU GLOBÁLNÍ FINANČNÍ KRIZE	38
2.	ÚČETNÍ METODY A OBEČNÉ ÚČETNÍ ZÁSADY	39
3.	PŘEHLED VÝZNAMNÝCH ÚČETNÍCH PRAVIDEL A POSTUPŮ	40
3.1.	DLOUHODOBÝ HMOTNÝ MAJETEK.....	40
3.2.	DLOUHODOBÝ NEHMOTNÝ MAJETEK	41
3.3.	DLOUHODOBÝ FINANČNÍ MAJETEK	42
3.4.	ZÁSOBY	42
3.5.	POHLEDÁVKY.....	42
3.6.	ZÁVAZKY Z OBCHODNÍCH VZTAHŮ.....	43
3.7.	VYDANÉ DLUHOPISY	43
3.8.	ÚVĚRY A PŮJČKY	43
3.9.	REZERVY.....	44
3.10.	VÝNOSY PŘÍŠTÍCH OBDOBÍ.....	44
3.11.	PŘEPOČTY ÚDAJŮ V CIZÍCH MĚNÁCH NA ČESKOU MĚNU	44
3.12.	FINANČNÍ LEASING	44
3.13.	DANĚ	45
3.14.	SNÍŽENÍ HODNOTY	46
3.15.	VÝNOSY	46
3.16.	POUŽITÍ ODHADŮ	46
3.17.	SPŘÍZNĚNÉ OSOBY	47
3.18.	ZMĚNY ZPŮSOBU OCEŇOVÁNÍ, POSTUPŮ ODPISOVÁNÍ A POSTUPŮ ÚČTOVÁNÍ OPROTI PŘEDCHÁZEJÍCÍMU ÚČETNÍMU OBDOBÍ	47
3.19.	PŘEHLED O PENĚŽNÍCH TOCÍCH	48
4.	DOPLŇUJÍCÍ ÚDAJE K ROZVAZE A VÝKAZU ZISKU A ZTRÁTY	49
4.1.	DLOUHODOBÝ MAJETEK	49
4.2.	DLOUHODOBÝ FINANČNÍ MAJETEK	53
4.3.	POHLEDÁVKY.....	54
4.4.	KRÁTKODOBÉ POHLEDÁVKY	54
4.5.	NÁKLADY PŘÍŠTÍCH OBDOBÍ	56
4.6.	VLASTNÍ KAPITÁL.....	56

4.7.	REZERVY.....	56
4.8.	ZÁVAZKY	56
4.8.2.	VYDANÉ DLUHOPISY.....	57
4.9.	KRÁTKODOBÉ ZÁVAZKY.....	57
4.10.	BANKOVNÍ ÚVĚRY.....	58
4.11.	DOHADNÉ ÚČTY PASIVNÍ - KRÁTKODOBÉ	59
4.12.	VÝNOSY A VÝDAJE PŘÍŠTÍCH OBDOBÍ	59
4.13.	DAŇ Z PŘÍJMŮ	59
4.14.	ODLOŽENÁ DAŇ	59
4.15.	TRŽBY ZA PRODEJ SLUŽEB	60
4.16.	TRANSAKCE SE SPŘÍZNĚNÝMI SUBJEKTY	61
4.17.	SPOTŘEBOVANÉ NÁKUPY	63
4.18.	SLUŽBY	64
4.19.	OSTATNÍ PROVOZNÍ VÝNOSY	64
4.20.	OSTATNÍ PROVOZNÍ NÁKLADY	65
4.21.	VÝNOSOVÉ ÚROKY.....	65
4.22.	OSTATNÍ FINANČNÍ VÝNOSY	65
4.23.	NÁKLADOVÉ ÚROKY	66
4.24.	OSTATNÍ FINANČNÍ NÁKLADY	66
5.	ZAMĚSTNANCI, VEDENÍ SPOLEČNOSTI A STATUTÁRNÍ ORGÁNY.....	67
6.	ZÁVAZKY NEUVEDENÉ V ÚČETNICTVÍ	69
7.	UDÁLOSTI, KTERÉ NASTALY PO DATU ÚČETNÍ ZÁVĚRKY	70

1. OBECNÉ ÚDAJE

1.1. Založení a charakteristika společnosti

PROFI CREDIT Czech, a.s. (dříve Profireal, a.s.) (dále jen „společnost“) byla založena zakladatelskou smlouvou jako akciová společnost dne 21. listopadu 1994 a vznikla zapsáním do obchodního rejstříku soudu v Hradci Králové dne 5. prosince 1994, v současné době je společnost vedena u Městského soudu v Praze, oddíl B, vložka 2892.

Předmětem podnikání společnosti je:

- služby v oblasti administrativní správy a služby organizačně hospodářské povahy u fyzických a právnických osob;
- poskytování úvěrů a půjček z vlastních zdrojů;
- správa nemovitostí;
- pronájem nemovitostí spojený s dalšími službami;
- činnost realitní kanceláře;
- zastavárna;
- obchod s pohledávkami a dluhy - factoring a forfaiting;
- organizační činnost v oblasti společenských akcí;
- zprostředkovatelská činnost v oblasti obchodu;
- pronájem a půjčování věcí movitých;
- velkoobchod;
- specializovaný maloobchod.

Sídlo společnosti je v Praze 1, Jindřišská 24/941, 110 00.

V roce 2012 zůstala výše základního kapitálu nezměněna a činí 232 650 tis. Kč (63 ks akcií v celkové nominální hodnotě 232 650 tis. Kč).

Účetní závěrka společnosti je sestavena k 31.12.2012.

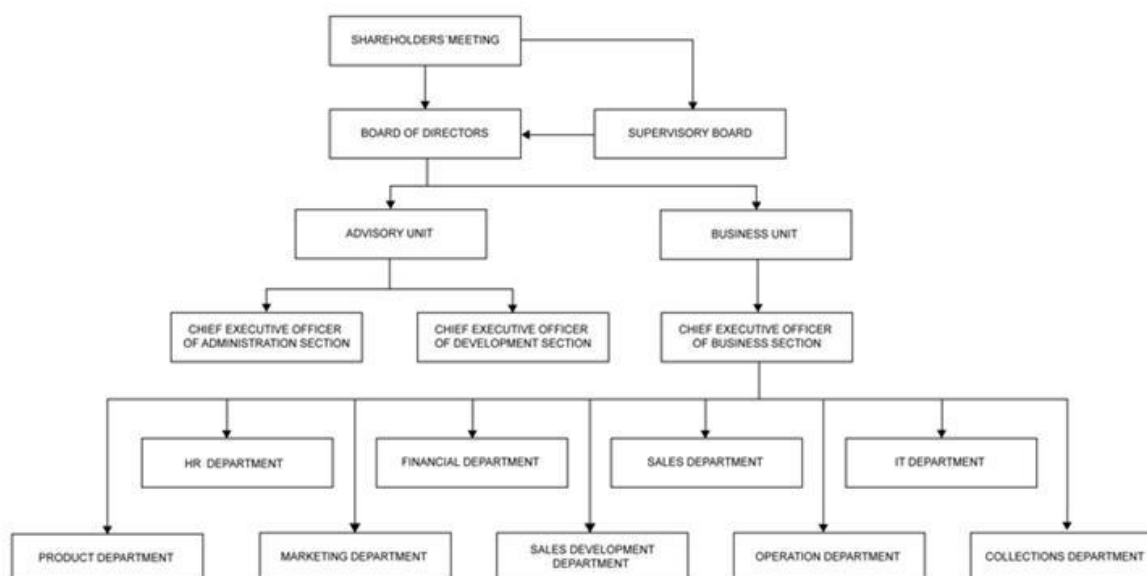
Účetním obdobím je kalendářní rok - od 1.1.2012 do 31.12.2012.

Tato účetní závěrka je řádnou účetní závěrkou a nebyla sestavena pro žádný konkrétní účel, transakci nebo uživatele. Při přijímání rozhodnutí by se uživatelé neměli spoléhat výhradně na tuto účetní závěrku a měli by před přijetím rozhodnutí podniknout další příslušná dotazování.

Fyzické a právnické osoby podílející se více než 20 % na základním kapitálu společnosti a výše jejich podílu jsou uvedeny v následující tabulce:

Akcionář	% podíl na základním kapitálu
PROFIREAL Group SE	100 %
Celkem	100 %

1.2. Organizační struktura společnosti



1.3. Identifikace skupiny

Společnost je součástí finanční skupiny PROFIREAL Group SE.

1.4. Představenstvo a dozorčí rada k 31.12.2012

	Funkce	Jméno
Představenstvo	předseda	David Chour
	člen	Petr Vrba
	člen	Rudolf Cejnar
	člen	Vladimír Michniewicz
	člen	Karol Jurák
Dozorčí rada	předseda	Roman Kouba
	člen	Marian Ganaj
	člen	Miroslava Oravcová

1.5. Významné události v roce 2012

K žádným významným událostem v roce 2012 nedošlo.

1.6. Nejistota ohledně dopadu globální finanční krize

Společnost by mohla být i nadále ovlivněna dopady globální finanční a ekonomické krize. Společnost může být v jejím důsledku vystavena vyššímu riziku zejména ve vztahu k vysoké volatilitě a nejistotě spojené s oceněním, možným snížením hodnoty aktiv, podmíněnými závazky a budoucím vývojem na trzích. Tato potenciální rizika mohou mít dopad na účetní závěrku společnosti v budoucnosti.

Účetní závěrka k 31. prosinci 2012 je sestavena na základě současných nejlepších odhadů a vedení Společnosti se domnívá, že účetní závěrka podává věrný a poctivý obraz finanční pozice Společnosti a jejího výsledku hospodaření s využitím všech příslušných a dostupných informací k datu sestavení závěrky.

2. ÚČETNÍ METODY A OBECNÉ ÚČETNÍ ZÁSADY

Účetnictví společnosti je vedeno a účetní závěrka byla sestavena v souladu se zákonem č. 563/1991 Sb. o účetnictví v platném znění, vyhláškou č. 500/2002 Sb., kterou se provádějí některá ustanovení zákona č. 563/1991 Sb. o účetnictví, pro účetní jednotky, které jsou podnikateli účtujícími v soustavě podvojného účetnictví, v platném znění a Českými účetními standardy pro podnikatele v platném znění.

Účetnictví respektuje obecné účetní zásady, především zásadu o oceňování majetku historickými cenami, zásadu účtování ve věcné a časové souvislosti, zásadu opatrnosti a předpoklad o schopnosti účetní jednotky pokračovat ve svých aktivitách.

Údaje v této účetní závěrce jsou vyjádřeny v tisících korunách českých (tis. Kč).

3. PŘEHLED VÝZNAMNÝCH ÚČETNÍCH PRAVIDEL A POSTUPŮ

3.1. Dlouhodobý hmotný majetek

Dlouhodobým hmotným majetkem se rozumí majetek, jehož doba použitelnosti je delší než jeden rok a jehož ocenění je vyšší než 5 tis. Kč v jednotlivém případě.

Odpisový plán (účetní odpisy) je stanovován na základě stanovení doby použití ve společnosti a odhadované zůstatkové ceny. Zůstatková cena je cena, za kterou bude možné majetek po ukončení používání odprodat.

Měsíční odpis se stanoví podle následujícího vzorce:

$$MO = \frac{PC - ZC}{D}$$

PC pořizovací cena

ZC zůstatková cena

D doba použití v měsících

MO měsíční odpis

Nakoupený dlouhodobý hmotný majetek je oceněn pořizovací cenou sníženou o oprávky a zaúčtovanou ztrátu ze snížení hodnoty.

Ocenění dlouhodobého hmotného majetku vytvořeného vlastní činností zahrnuje přímé náklady, nepřímé náklady bezprostředně související s vytvořením majetku vlastní činností (výrobní režie), popřípadě nepřímé náklady správního charakteru, pokud vytvoření majetku přesahuje období jednoho účetního období.

Reprodukční pořizovací cenou se oceňuje dlouhodobý hmotný majetek nabytý darováním, dlouhodobý majetek nově zjištěný v účetnictví (účtuje se souvztažným zápisem na příslušný účet opravek) a vklad dlouhodobého hmotného majetku.

Technické zhodnocení, pokud převýšilo u jednotlivého majetku v úhrnu za zdaňovací období částku 5 tis. Kč, zvyšuje pořizovací cenu dlouhodobého hmotného majetku.

Pořizovací cena dlouhodobého hmotného majetku, s výjimkou pozemků a nedokončených investic, je odpisována po dobu odhadované životnosti majetku lineární metodou.

Majetek pořízený formou finančního pronájmu je odpisován u pronajímatele.

Technická zhodnocení na najatém dlouhodobém hmotném majetku jsou odpisována lineární metodou po dobu trvání nájemní smlouvy nebo po dobu odhadované životnosti, a to vždy po tu dobu, která je kratší.

Zisky či ztráty z prodeje nebo vyřazení majetku jsou určeny jako rozdíl mezi výnosy z prodeje a účetní zůstatkovou hodnotou majetku k datu prodeje a jsou účtovány do výkazu zisku a ztráty.

Způsob tvorby opravných položek

Zůstatková účetní hodnota majetku je porovnávána s jeho hodnotou z užívání. V případě, že je účetní hodnota vyšší, je ve výši rozdílu vytvořena opravná položka.

3.2. Dlouhodobý nehmotný majetek

Dlouhodobým nehmotným majetkem se rozumí majetek, jehož doba použitelnosti je delší než jeden rok a jehož ocenění je v případě zřizovacích výdajů vyšší než 5 tis. Kč v jednotlivém případě.

Dlouhodobým nehmotným majetkem se rozumí, kromě jiného, nehmotné výsledky vývoje s dobou použitelnosti delší než jeden rok, tyto se aktivují pouze v případě využití pro opakovaný prodej. Nehmotné výsledky výzkumu a vývoje, SW a ocenitelná práva vytvořená vlastní činností pro vlastní potřebu se neaktivují. Oceňuje se vlastními náklady, nebo reprodukční pořizovací cenou, je-li nižší.

Nakoupený dlouhodobý nehmotný majetek je oceněn pořizovací cenou sníženou o oprávký a zaúčtovanou ztrátu ze snížení hodnoty.

Výdaje související s výzkumem jsou účtovány do nákladů v roce, kdy vznikají.

Technické zhodnocení, pokud převýšilo u jednotlivého majetku v úhrnu za zdaňovací období částku 5 tis. Kč, zvyšuje pořizovací cenu dlouhodobého nehmotného majetku.

Dlouhodobý nehmotný majetek je odpisován lineárně na základě jeho předpokládané doby životnosti. Většina dlouhodobého nehmotného majetku je odepisována po dobu 5 let.

Způsob tvorby opravných položek

Společnost netvořila opravné položky k nehmotnému majetku.

3.3. Dlouhodobý finanční majetek

Dlouhodobým finančním majetkem se rozumí zejména půjčky s dobou splatnosti delší než jeden rok a majetkové účasti. Majetkové účasti se při nákupu oceňují pořizovací cenou.

Podíly ve společnostech, jejichž finanční toky a provozní procesy může společnost řídit s cílem získat přínosy z jejich činnosti, jsou klasifikovány jako Podíly v ovládaných a řízených osobách.

K datu účetní závěrky jsou majetkové účasti oceněny v pořizovacích cenách snížených o opravné položky. Majetkové účasti v cizí měně jsou k 31.12.2012 přečteny kurzem ČNB.

Opravné položky jsou tvořeny na základě analýzy znehodnocení půjček a majetkových účastí.

3.4. Zásoby

Nakupované zásoby jsou oceňovány pořizovacími cenami. Pořizovací cena zahrnuje cenu pořízení a vedlejší pořizovací náklady – zejména celní poplatky, dopravné a skladovací poplatky, provize, pojistné a skonto. Společnost eviduje na skladě pouze drobné reklamní a propagační předměty.

3.5. Pohledávky

Pohledávky jsou při vzniku oceňovány jmenovitou hodnotou, následně sníženou o příslušné opravné položky k pochybným a nedobytným částkám. Pohledávky nabyté za úplaty nebo

vkladem jsou oceněny pořizovací cenou sníženou o opravnou položku k pochybným a nedobytným částkám.

Jmenovitá hodnota v souladu se smlouvou obsahuje i výši budoucích výnosů, o kterých společnost účtuje na účtu výnosy příštích období (viz bod 3.10.)

Způsob tvorby opravných položek

Společnost tvoří opravné položky k pohledávkám vzniklým z titulu úvěrových smluv a z titulu příslušenství k těmto pohledávkám. Výši opravných položek stanovuje na základě analýzy vymahatelnosti pohledávek po lhůtě splatnosti v minulých obdobích.

Na základě historických údajů společnost odhaduje všechny budoucí peněžní toky k jednotlivým typům pohledávek. Opravnou položku potom tvoří rozdíl mezi předpisem pohledávky a realizovanými nebo očekávanými úhradami.

3.6. Závazky z obchodních vztahů

Závazky z obchodních vztahů jsou zaúčtovány ve jmenovité hodnotě.

Společnost odepisuje závazky plynoucích z neidentifikovaných přijatých plateb starších pěti let do ostatních finančních výnosů.

3.7. Vydané dluhopisy

Společnost eviduje vydané dluhopisy jako závazek z titulu emitovaných dluhopisů ve výši jejich nominální hodnoty zvýšené o naběhlé úrokové náklady. Hodnota vydaných dluhopisů se snižuje o hodnotu vlastních dluhopisů.

3.8. Úvěry a půjčky

Úvěry a půjčky jsou zaúčtovány ve jmenovité hodnotě. Za krátkodobý úvěr/půjčku se považuje i část dlouhodobých úvěrů/půjček, která je splatná do jednoho roku od data účetní závěrky. Úroky jsou časově rozlišovány a účtovány do výsledku hospodaření za účetní období.

3.9. Rezervy

Rezervy jsou vytvářeny k pokrytí budoucích rizik a výdajů, u nichž je znám účel, je pravděpodobné, že nastanou, avšak není jistá částka nebo datum, v němž budou plněny. Společnost tvoří rezervy na nevyčerpanou dovolenou zaměstnanců a na daň z příjmů právnických osob.

Rezerva na nevybranou dovolenou je tvořena na základě analýzy nevybrané dovolené k datu účetní závěrky a průměrných mzdových nákladů včetně nákladů na sociální zabezpečení a zdravotní pojištění dle jednotlivých zaměstnanců.

Rezerva na daň z příjmů právnických osob je tvořena na základě kalkulace splatné daně.

3.10. Výnosy příštích období

Jako výnosy příštích období je zaúčtována zejména smluvní odměna ve chvíli poskytnutí půjčky. Tato smluvní odměna je v průběhu trvání půjčky postupně rozpouštěna do výnosů.

3.11. Přepočty údajů v cizích měnách na českou měnu

Účetní operace v cizích měnách prováděné během roku jsou účtovány denním kurzem České národní banky.

K datu účetní závěrky jsou relevantní aktiva a pasiva přepočtena kursem ČNB platnému k datu, ke kterému je účetní závěrka sestavena.

3.12. Finanční leasing

Finančním leasingem se rozumí pořízení dlouhodobého hmotného majetku způsobem, při kterém se po uplynutí nebo v průběhu sjednané doby úplatného užívání majetku uživatelem převádí vlastnictví majetku z vlastníka na uživatele a uživatel do převodu vlastnictví hradí platby za nabytí v rámci nákladů.

Celková hodnota finančního leasingu je zachycena v rámci časového rozlišení a rozpouštěna po dobu pronájmu do nákladů. Celkový závazek z finančního leasingu s následnou koupí je zaúčtován na účet závazků a je postupně snižován v souladu s úhradou tohoto závazku.

3.13. Daně

3.13.1. Daňové odpisy dlouhodobého majetku

Pro účely výpočtu daňových odpisů je použita zrychlená metoda.

3.13.2. Splatná daň

Splatná daň za účetní období vychází ze zdanitelného zisku. Zdanitelný zisk se odlišuje od čistého zisku vykázaného ve výsledovce, neboť nezahrnuje položky výnosů nebo nákladů, které jsou zdanitelné nebo uznatelné v jiných obdobích, a dále nezahrnuje položky, které nepodléhají dani ani nejsou daňově odpočitatelné. Závazek společnosti z titulu splatné daně je vypočítán pomocí daňových sazeb platných k datu účetní závěrky.

3.13.3. Odložená daň

Výpočet odložené daně je založen na závazkové metodě vycházející z rozvahového přístupu.

Účetní hodnota odložené daňové pohledávky je k datu účetní závěrky posuzována a snížena v rozsahu, v jakém již není pravděpodobné, že bude k dispozici dostatečný zdanitelný zisk, proti němuž by bylo možno tuto pohledávku nebo její část uplatnit.

Odložená daň je zaúčtována do výsledovky s výjimkou případů, kdy se vztahuje k položkám účtovaným přímo do vlastního kapitálu a kdy je také související odložená daň zahrnuta do vlastního kapitálu.

Odložené daňové pohledávky a závazky jsou vzájemně započítány a v rozvaze vykázány v celkové netto hodnotě s výjimkou případů, kdy nelze některé dílčí daňové pohledávky započítávat proti dílčím daňovým závazkům.

3.14. Snížení hodnoty

Ke každému rozvahovému dni společnost prověřuje účetní hodnotu svého majetku, aby objevila náznaky toho, zda nedošlo ke ztrátě ze snížení hodnoty majetku. Existují-li takové signály, je odhadnuta realizovatelná hodnota majetku a určen případný rozsah ztráty ze snížení hodnoty. Není-li možno realizovatelnou hodnotu jednotlivých položek majetku odhadnout, určí společnost realizovatelnou hodnotu výnosové jednotky, ke které majetek patří.

Realizovatelná hodnota představuje vyšší z hodnot čisté prodejní ceny a hodnoty z užívání. Při posuzování hodnoty z užívání jsou odhadované budoucí peněžní toky diskontovány na svou současnou hodnotu prostřednictvím diskontní sazby před zdaněním, která zohledňuje současný tržní odhad časové hodnoty peněz a rizik konkrétně souvisejících s daným aktivem.

Pokud je podle odhadu realizovatelná hodnota majetku (nebo výnosové jednotky) nižší než jeho účetní hodnota, je účetní hodnota majetku (výnosové jednotky) snížena na hodnotu realizovatelnou.

3.15. Výnosy

Výnosy jsou zaúčtovány v hodnotě přijatého plnění nebo plnění, které bude přijato, a představují pohledávky za zboží a služby poskytnuté v průběhu běžné činnosti, po odečtení slev, daně z přidané hodnoty a dalších daní souvisejících s prodeji.

Smluvní odměna je časově rozlišovaná na základě výše nezaplacené části jistiny a je vykazována na řádku „Ostatní finanční výnosy“. Penále a úroky z prodlení jsou vykazovány na řádku „Ostatní provozní výnosy“.

Příjem z dividend je zaúčtován ve chvíli, kdy je deklarováno právo na přijetí dividend.

3.16. Použití odhadů

Sestavení účetní závěrky vyžaduje, aby vedení společnosti používalo odhady a předpoklady, jež mají vliv na vykazované hodnoty majetku a závazků k datu účetní závěrky a na vykazovanou výši výnosů a nákladů za sledované období. Vedení společnosti stanovilo tyto

odhady a předpoklady na základě všech jemu dostupných relevantních informací a je přesvědčeno, že použité odhady a předpoklady se nebudou významným způsobem lišit od skutečných hodnot v následných účetních obdobích. Nicméně, současná celosvětová ekonomická krize, její akcelerace a turbulence na trzích zvyšuje riziko, že se skutečné výsledky mohou významně lišit od těchto odhadů. Mezi hlavní oblasti, kde může docházet k významným odlišnostem mezi skutečným výsledkem a odhadem, patří zejména opravné položky k pohledávkám.

3.17. Spřízněné osoby

Spřízněná osoba je spřízněná s účetní jednotkou pokud přímo nebo nepřímo prostřednictvím jednoho nebo několika zprostředkovatelů ovládá účetní jednotku, je ovládaná účetní jednotkou nebo je pod společným ovládaním s účetní jednotkou (jde o mateřské podniky, dceřiné podniky a sesterské podniky) nebo pokud je členem klíčového managementu účetní jednotky nebo jejího mateřského podniku.

Transakce mezi spřízněnými osobami je převod zdrojů, služeb nebo závazků mezi spřízněnými osobami bez ohledu na to, zda je účtována cena.

Management společnosti definoval spřízněné osoby uvedené v účetní závěrce a transakce s nimi na základě jemu posledně známých údajů.

3.18. Změny způsobu oceňování, postupů odpisování a postupů účtování oproti předcházejícímu účetnímu období

V průběhu roku 2012 nedošlo k žádným změnám ve způsobu oceňování, postupu odpisování či postupu účtování.

3.19. Přehled o peněžních tocích

Přehled o peněžních tocích byl sestaven nepřímou metodou. Peněžní ekvivalenty představují krátkodobý likvidní majetek, který lze snadno a pohotově převést na předem známou částku v hotovosti. Peněžní prostředky a peněžní ekvivalenty lze analyzovat takto:

(údaje v tis. Kč)

	31.12.2012	31.12.2011
Pokladní hotovost a peníze na cestě + ceniny	470	334
Účty v bankách	22 294	13 370
Peněžní prostředky a peněžní ekvivalenty celkem	22 764	13 704

Peněžní toky z provozních, investičních nebo finančních činností jsou uvedeny v přehledu o peněžních tocích nekompenzovaně.

4. DOPLŇUJÍCÍ ÚDAJE K ROZVAZE A VÝKAZU ZISKU A ZTRÁTY

4.1. Dlouhodobý majetek

4.1.1. Dlouhodobý nehmotný majetek

Požizovací cena

(údaje v tis. Kč)

	Stav k 31.12.2010	Přírůstky	Úbytky	Stav k 31.12.2011	Přírůstky	Úbytky	Stav k 31.12.2012
Nehm. výsl. výzkumu a vývoje	2 373	0	1 729	644	340	0	984
Software	16 582	101	0	16 683	1 960	0	18 643
Nedokončený DNM	360	3 292	101	3 551	14 505	2 300	15 756
Celkem	19 315	3 393	1 830	20 878	16 805	2 300	35 383

Oprávký

(údaje v tis. Kč)

	Stav k 31.12.2010	Přírůstky	Úbytky	Stav k 31.12.2011	Přírůstky	Úbytky	Stav k 31.12.2012
Nehm. výsl. výzkumu a vývoje	2 051	125	1 730	446	155	0	601
Software	11 580	1 438	0	13 018	1 560	0	14 578
Celkem	13 631	1 563	1 730	13 464	1 715	0	15 179

Zůstatková hodnota

(údaje v tis. Kč)

	Stav k 31.12.2011	Stav k 31.12.2012
Nehm. výsl. výzkumu a vývoje	198	383
Software	3 665	4 065
Nedokončený DNM	3 551	15 756
Celkem	7 414	20 204

V nedokončeném nehmotném dlouhodobém majetku Společnost eviduje náklady ve výši 11 041 tis. Kč vynaložené na vývoj nového informačního systému, který plánuje uvést do provozu v roce 2013.

4.1.2. Dlouhodobý hmotný majetekPořizovací cena

(údaje v tis. Kč)

	Stav k 31.12.2010	Přírůstky	Úbytky	Stav k 31.12.2011	Přírůstky	Úbytky	Stav k 31.12.2012
Pozemky	2 635	0	0	2 635	0	0	2 635
Stavby	47 948	0	0	47 948	0	0	47 948
Samostatné movité věci	38 098	2 201	1 295	39 004	5 680	3 299	41 386
- <i>Stroje a zařízení</i>	4 341	1 164	233	5 272	2 268	722	6 818
- <i>Dopravní prostředky</i>	13 504	0	545	12 959	0	555	12 404
- <i>Inventář</i>	20 253	1 037	517	20 773	3 412	2 022	22 163
Nedokonč. dlouh. majetek	60	3 099	2 201	958	6 338	5 681	1 615
Celkem	88 741	5 300	3 496	90 545	12 018	8 980	93 584

Oprávky a opravné položky

(údaje v tis. Kč)

	Stav k 31.12.2010	Přírůstky	Úbytky	Stav k 31.12.2011	Přírůstky	Úbytky	Stav k 31.12.2012
Stavby	16 270	1 058	0	17 328	1 058	0	18 386
Samostatné movité věci	25 701	3 449	1 295	27 855	2 856	3 072	27 639
- <i>Stroje a zařízení</i>	2 599	871	233	3 237	996	721	3 512
- <i>Dopravní prostředky</i>	9 697	306	545	9 458	231	556	9 133
- <i>Inventář</i>	13 405	2 272	517	15 160	1 629	1 795	14 994
Celkem	41 971	4 507	1 295	45 183	3 914	3 072	46 025

Zůstatková hodnota

(údaje v tis. Kč)

	Stav k 31.12.2011	Stav k 31.12.2012
Pozemky	2 635	2 635
Stavby	30 620	29 562
Samostatné movité věci	11 149	13 747
- <i>Stroje a zařízení</i>	2 035	3 306
- <i>Dopravní prostředky</i>	3 501	3 271
- <i>Inventář</i>	5 613	7 169
Nedokonč. dlouh. majetek	958	1 615
Celkem	45 362	47 559

Společnost pořídila v roce 2012 drobný hmotný majetek v pořizovací ceně do 5 tis. Kč, účtovaný přímo do nákladů v částce 366 tis. Kč a v roce 2011 v částce 819 tis. Kč. V nedokončeném dlouhodobém majetku Společnost eviduje IT zařízení zakoupené v rámci implementace nového informačního systému, který pravděpodobně uvede do provozu v roce 2013.

4.1.3. Majetek zatížený zástavním právem

2012

(údaje v tis. Kč)

Popis majetku	Účetní zůstatková hodnota	Popis, rozsah a účel zástavního práva/ věcného břemena	Hodnota zajištěného závazku
Pohledávky	6 864 826	veškeré pohledávky za klienty nad zástavu jiného věřitele	1 164 885
Pohledávky	215 867	minimálně 200 % výše úvěru	
Nemovitost	28 424	Budova Pernštýnské nám. 80, Pardubice	100 000
Pohledávky	1 010 816	splňující podmínky pro zastavení	
Účty	14 306	Zůstatky na Sběrném a Vázaném účtu	376 753
Celkem	8 134 239		1 641 638

2011

(údaje v tis. Kč)

Popis majetku	Účetní zůstatková hodnota	Popis, rozsah a účel zástavního práva/ věcného břemena	Hodnota zajištěného závazku
Pohledávky	6 040 132	veškeré pohledávky za klienty nad zástavu jiného věřitele	1 080 885
Pohledávky	430 736	minimálně 180 % výše úvěru	
Nemovitost	28 983	Budova Pernštýnské nám. 80, Pardubice	
Účty	6 369	Zůstatky na běžných účtech	230 000
Pohledávky	636 994	Splňující podmínky pro zastavení	
Účty	7 001	Zůstatky na Sběrném a Vázaném účtu	218 591
Celkem	7 150 215		1 529 476

4.1.4. Majetek najatý formou finančního leasinguFinanční leasing s následnou koupí najaté věci

(údaje v tis. Kč)

Popis předmětu/skupiny předmětů	Datum zahájení	Doba trvání v měsících	Celková hodnota leasingu	Skutečně uhrazené splátky v 31.12.2011	Skutečně uhrazené splátky v 31.12.2012	Splatno v roce 2013	Splatno v dalších letech
Osobní automobily	11. 7. 2008	60	2 187	371	371	189	0
Osobní automobily	31.7.2008	60	647	110	110	56	0
Osobní automobily	7. 10. 2010	54	1 266	237	237	237	297
Osobní automobily	3. 2. 2011	60	965	307	161	161	336
Osobní automobily	26. 5. 2011	60	1 646	454	274	274	644
Osobní automobily	1. 8. 2011	60	736	181	123	123	309
Osobní automobily	14. 12. 2011	60	991	189	166	166	470
Osobní automobily	28. 12. 2011	60	1 264	218	213	213	620
Osobní automobily	30. 4. 2012	60	2 648	0	702	441	1 505
Osobní automobily	30. 4. 2012	60	442	0	117	73	252
Osobní automobily	13. 6. 2012	60	374	0	96	63	215
Osobní automobily	27. 9. 2012	60	577	0	117	93	367
Osobní automobily	27. 9. 2012	60	565	0	114	91	360
Osobní automobily	27. 9. 2012	60	1 274	0	262	206	806
Osobní automobily	27. 9. 2012	60	858	0	174	139	545
Celkem			16 440	2 067	3 237	2 525	6 726

Uvedené údaje jsou bez daně z přidané hodnoty, pokud je možno tuto daň uplatnit jako odpočet na vstupu.

4.2. Dlouhodobý finanční majetekÚčetní hodnota

(údaje v tis. Kč)

	Stav k 31.12.2010	Přírůstky	Úbytky	Přecenění k 31.12.2011	Stav k 31.12.2011	Přírůstky	Úbytky	Přecenění k 31.12.2012	Stav k 31.12.2012
Podíly v ovládaných a řízených osobách	2 128	33	1 000	0	1 161	0	1 161	0	0
Podíl v spřízněných osobách	50	2	0	0	52	0	2	0	50
Ostatní půjčky	180	0	0	0	180	0	0	0	180
Požizovaný dlouhodobý finanční majetek	0	0	0	0	0	0	0	0	0
Celkem	2 358	35	1 000	0	1 393	0	1 163	0	230

Přecenění zahrnuje opravné položky a oceňovací rozdíly z přecenění kurzem k 31.12.2012.

4.2.1. Podíly v ovládaných a řízených osobách2012

Společnost Profi Investments NL N.V. byla v červenci 2012 prodána společnosti PROFIREAL Group SE.

2011

(údaje v tis. Kč)

Název společnosti	Sídlo	Požizovací cena v Kč	Nominální hodnota v měně	Měna	Vlastnický podíl v %	Hlasovací práva v %	Ocenění k 31.12.2011
Profi Investment NL N.V.	Amsterdam	1 299	45	EUR	100	100	1 161
Celkem		1 299					1 161

4.2.2. Půjčky a úvěry přijaté – ovládající osoba2012

(údaje v tis. Kč)

Společnost	Úroková sazba	Jištění	Datum splatnosti	Měna	Zůstatková hodnota
PROFIREAL Group SE	15,5% p.a.	Bianko směnka	výzva + 30 dnů	Kč	7
Celkem					7

4.3. Pohledávky

4.3.1. Dlouhodobé pohledávky

K 31.12.2012 činily dlouhodobé pohledávky 1 223 699 tis. Kč, k 31.12.2011 to bylo 1 094 276 tis. Kč. Tyto položky obsahují dlouhodobé pohledávky z poskytnutých úvěrů a půjček, jež v okamžiku, ke kterému je účetní závěrka sestavena, mají dobu splatnosti delší než jeden rok.

4.4. Krátkodobé pohledávky

4.4.1. Věková struktura pohledávek z obchodních vztahů

(údaje v tis. Kč)

Rok	Kategorie	Nespecifikované	Do splatnosti	Po splatnosti					Celkem po splatnosti	Celkem
				0 - 90	91 - 180	181 - 360	1 - 2	2 a více		
				dni	dni	dni	roky	let		
2012	Brutto	860 417	1 169 346	268 810	241 998	464 587	944 347	2 495 917	4 415 659	6 445 422
	Opr. položky	802 744	16 834	114 462	132 043	266 162	557 848	1 500 238	2 570 753	3 390 331
	Netto	57 673	1 152 512	154 348	109 955	198 425	386 499	995 679	1 844 906	3 055 091
2011	Brutto	644 799	1 111 367	292 945	266 214	538 181	956 307	1 871 157	3 924 804	5 680 970
	Opr. položky	606 401	17 259	129 543	144 540	301 520	546 890	1 099 877	2 222 370	2 846 030
	Netto	38 398	1 094 108	163 402	121 674	236 661	409 417	771 280	1 702 434	2 834 940

Směnečný úrok, zákonný úrok a běžící smluvní pokutu nelze zařadit v tabulce do jednotlivých košů, neboť do rozhodnutí soudu neexistuje rozhodné datum (tyto úroky jsou tedy zařazeny do kategorie nespecifikované).

K 31.12.2012 činily pohledávky (dlouhodobé i krátkodobé), sloužící jako zajištění pro přijaté bankovní úvěry 215 867 tis. Kč a pro přijaté nebankovní úvěry 7 875 642 tis. Kč.

Změnu opravné položky k pohledávkám lze rozčlenit následovně:

(údaje v tis. Kč)

	2012	2011
Počáteční stav k 1. lednu	2 846 030	2 251 055
Tvorba	728 323	783 004
Použití	-184 022	-188 029
Konečný zůstatek k 31. prosinci	3 390 331	2 846 030

4.4.2. Pohledávky k podnikům ve skupiněKrátkodobé pohledávky z obchodních vztahů

(údaje v tis. Kč)

Název společnosti	Stav k 31.12.2012	Stav k 31.12.2011
Profidebt,s.r.o.	105	3 790
Profidebt Slovakia, s.r.o.	31	31
Cash Gate, s.r.o.	135	0
Profiserwis Polska, Sp z o.o.	5	0
PROFI CREDIT Bulgaria EOOD	3 294	1 093
PROFI CREDIT Slovakia,s.r.o.	703	262
PROFI CREDIT Poland Sp.z. o.o.	684	307
PROFI CREDIT EXPERT S.R.L.	2	122
Profi Consulting s.r.o.	22	25
Profi Financial s.r.o.	31	1 702
Silversouth, a.s.	9	0
Southstream, a.s.	9	0
Strongwest, a.s.	9	0
TH Real, a.s.	23	0
PROFIREAL Group SE	8 827	148
Celkem krátkodobé pohledávky k podnikům ve skupině	13 889	7 480

Z výše uvedených pohledávek zachycuje půjčky a úvěry poskytnuté podnikům ve skupině následující tabulka.

2012

(údaje v tis. Kč)

Společnost	Úroková sazba	Jištění	Datum splatnosti	Měna	Zůstatková hodnota
PROFIREAL Group SE.	15,5% p.a.	Bianco směnka	Na výzvu	Kč	8 048
PROFI CREDIT EXPERT S.R.L.	7,5% p.a.	Bianco směnka	31.12.2010	Kč	2
Celkem					8 050

2011

(údaje v tis. Kč)

Společnost	Úroková sazba	Jištění	Datum splatnosti	Měna	Zůstatková hodnota
PROFI Financial, s.r.o.	3,5% p.a.	Bianco směnka	Výzva+60 dní	Kč	1 392
PROFI CREDIT EXPERTS S.R.L.	7,5% p.a.	Bianco směnka	31.12.2010	Kč	2
Celkem					1 394

4.5. Náklady příštích období

Nejvýznamnější položku tvoří poplatek za úvěr od nebankovního subjektu ve výši 21 000 tis. Kč. Další položky nákladů příštích období obsahují časově rozlišená druhá část provize úvěrovým pracovníkům, která k 31. 12. 2012 představovala výši 3 580 tis. Kč (k 31. 12. 2011 to bylo 10 864 tis. Kč) a časové rozlišení nákladů spojených s finančním leasingem automobilů, které k 31.12.2012 představovalo 11 022 tis. Kč (k 31.12.2011 to bylo 6 874 tis. Kč). Celková výše nákladů příštích období k 31. 12. 2012 činí 42 674 tis. Kč (k 31. 12. 2011 to bylo 24 572 tis. Kč).

4.6. Vlastní kapitál

Vlastní kapitál ke konci roku 2012 činí 1 254 885 tis. Kč (k 31. 12. 2011 to bylo 1 127 446 tis. Kč). Základní kapitál činí 232 650 tis. Kč a skládá se ze 40 ks akci ve jmenovité hodnotě 5 500 tis. Kč a 23 ks akci ve jmenovité hodnotě 550 tis. Kč.

4.7. Rezervy

(údaje v tis. Kč)

	Rezerva na nevyčerpanou dovolenou	Rezerva na daň z příjmů	Rezervy celkem
Zůstatek k 31.12.2011	3 665	44 026	47 691
Tvorba rezerv	1 724	48 801	50 525
Použití rezerv	0	-44 026	-44 026
Zůstatek k 31.12.2012	5 389	48 801	54 190

4.8. Závazky

4.8.1. Dlouhodobé závazky z obchodních vztahů

(údaje v tis. Kč)

Typ závazku	Stav k 31. 12. 2012	Stav k 31. 12. 2011
Provize úvěrovým pracovníkům	98 471	105 476
Celkem	98 471	105 476

4.8.2. Vydané dluhopisy

Společnost emitovala v prosinci 2012 zaknihované dluhopisy v celkové hodnotě 3 000 000 tis. Kč (jmenovitá hodnota jednotlivých dluhopisů činí 1 Kč), splatné do deseti let od data vydání. Úroková sazba dluhopisů je 18,5% p. a. a dluhopisový úrok naběhlý k 31.12.2012 činí 21 583 tis. Kč. K 31.12.2012 nedošlo k umístění těchto dluhopisů, proto společnost nevykazuje ve výkazech žádné emitované dluhopisy.

4.8.3. Jiné dlouhodobé závazky

(údaje v tis. Kč)

Typ závazku	Měna	Zůstatek k 31.12.2012	Zůstatek k 31.12.2011	Úroková sazba 2012	Forma zajištění 2012
Půjčka od nebank. subjektu	CZK	1 164 884	1 080 885	19 % p.a.	Bianko směnka + veškeré zastavené pohledávky nad zástavu jiným věřitelům z úvěrů uvedených v bodě 4.10.
Půjčka od nebank. subjektu	CZK	213 148	143 203	8,5 % p.a.	Bianko směnka + Zástavní právo k pohledávkám ze smluv splňující kompletní podmínky pro zastavení, Zástava Sběrného i Vázaného účtu, ručení Mateřské společnosti
Závazky z leasingu	CZK	9 251	5 750	-	-
Celkem		1 387 283	1 229 838		

Položka dlouhodobé závazky obsahuje závazky, které v okamžiku, k němuž je účetní závěrka sestavena, mají dobu splatnosti delší než jeden rok.

4.8.4. Dlouhodobé závazky kryté podle zástavního práva nebo zajištěné jiným způsobem

Uvedeno v bodu 4.1.3. Dlouhodobý majetek zatížený zástavním právem.

4.9. Krátkodobé závazky

Společnost eviduje v jiných krátkodobých závazcích krátkodobou část úvěru od nebankovního subjektu ve výši 163 605 tis. Kč (75 388 tis. Kč k 31. 12. 2011).

Věková struktura krátkodobých závazků z obchodních vztahů

(údaje v tis. Kč)

Rok	Kategorie	Do splatnosti	Po splatnosti					Celkem po splatnosti	Celkem
			0 – 90	91 - 180	181 – 360	1 - 2	2 a více		
			dní	dní	dní	roky	let		
2012	Krátkodobé	25 441	5 215	0	6	0	0	5 215	30 662
2011	Krátkodobé	23 656	3 818	0	0	0	0	3 818	27 474

4.9.1. Závazky k podnikům ve skupiněKrátkodobé závazky z obchodních vztahů

(údaje v tis. Kč)

Název společnosti	Stav k 31.12.2012	Stav k 31.12.2011
Profidebt, s.r.o.	539	0
Profireal Group SE	1 727	15 870
Profi Consulting s.r.o.	161	196
Celkem krátkodobé závazky k podnikům ve skupině	2 427	16 066

4.10. Bankovní úvěry**4.10.1. Krátkodobé bankovní úvěry, půjčky a finanční výpomoci**2012

(údaje v tis. Kč)

Banka	Zůstatek k 31. 12. 2012	Úroková sazba	Forma zajištění
Bankovní subjekt	100 000	10% p.a.	Nemovitost, zastavené pohledávky ve výši 180% úvěru, vystavené ručení, zůstatky na běžných účtech, Bianco směnka
Nebankovní subjekt	9 000	15 % p.a.	Bianko směnka
Celkem	109 000		

2011

(údaje v tis. Kč)

Banka	Zůstatek k 31. 12. 2011	Úroková sazba	Forma zajištění
Bankovní subjekt	230 000	PRIBOR + 7,5 % p.a.	Nemovitost, zastavené pohledávky ve výši 180% úvěru, vystavené ručení, zůstatky na běžných účtech
Nebankovní subjekt	9 000	15 % p.a.	Bianko směnka
Celkem	239 000		

4.11. Dohadné účty pasivní - krátkodobé

Krátkodobé dohadné účty pasivní k 31.12.2012 činí 5 334 tis. Kč (k 31.12.2011 to bylo 23 092 tis Kč).

4.12. Výnosy a výdaje příštích období

Výnosy příštích období k 31.12.2012 činí 1 122 332 tis. Kč (k 31.12.2011 činily 981 979 tis. Kč) a jsou tvořeny časově rozlišenou smluvní odměnou účtovanou ve chvíli poskytnutí úvěru nebo půjčky a postupně rozpouštěnou do výnosů.

Výdaje příštích období činí 49 479 tis. Kč k 31.12.2012 (29 231 tis. Kč k 31.12.2011) a představují zejména provize úvěrovým pracovníkům ve výši 20 487 tis. Kč (18 473 tis. Kč k 31.12.2011) a úrok za úvěr od nebankovního subjektu ve výši 20 114 tis. Kč (v roce 2011 evidovaný v dohadných účtech pasivních).

4.13. Daň z příjmů

4.14. Odložená daň

Odložený daňový závazek lze analyzovat následovně:

	Stav k 31. 12. 2012	Stav k 31. 12. 2011
(údaje v tis. Kč)		
Daňový závazek		
Rozdíl mezi účetní a daňovou zůstatkovou cenou	23 487	23 226
Zůstatek odběratelů – penalizace	2 060 333	1 942 845
Zůstatek odběratelů – penalizace ostatní	7 051	9 146
Zůstatek odběratelů- běžící smluvní pokuta	16 469	0
Nestržené pokuty obchodních zástupců za 1. splátku	177	177
Zůstatek ost. pohl.-směnečný úrok	728 737	639 154
Zůstatek ost. pohl.-zákonný úrok	115 211	32 421
Zůstatek ost. pohl. – DUD penalizace	280 806	274 952
Odložený daňový závazek - základ celkem	3 232 271	2 921 921
Daňová pohledávka		
Tvorba OP ke smluvním pokutám	1 271 077	1 174 721
Tvorba OP ke směnečnému a zákonnému úroku	788 052	610 284
Tvorba OP k DUD	202 418	182 701

Tvorba OP k běžícím smluvním pokutám	13 998	0
Rezerva na nevyčerpanou dovolenou	5 389	3 665
Odložená daňová pohledávka – základ celkem	2 280 934	1 971 371
Výsledný základ odložené daně	951 337	951 717
Odložená daň – závazek (2010: 19%, 2009: 19%)	180 754	180 604
Již zaúčtovaná odložená daň	180 606	160 764
Odložená daň k zaúčtování do výkazu zisku a ztráty	148	19 840

4.14.1. Daňový náklad

Výše daně za rok může být porovnána se ziskem dle výsledovky následovně:

(údaje v tis. Kč)

	Stav k 31. 12. 2012	Stav k 31. 12. 2011
Zisk před zdaněním	176 600	188 897
Sazba daně z příjmů	19%	19%
Daň při lokální sazbě daně z příjmů	33 554	35 890
Daňový dopad nákladů/výnosů, které nejsou daňově uznatelné	15	-11 865
	369	
Splatná daň běžného účetního období	48 923	24 025
Srážková daň běžného účetního období	228	335
Změna odloženého daňového závazku	148	19 840
Celkem daň z příjmů za běžnou činnost a z mimořádné činnosti	49 299	44 200

4.15. Tržby za prodej služeb

(údaje v tis. Kč)

	Období do 31.12.2012			Období do 31.12.2011		
	Tuzem.	Zahr.	Celkem	Tuzem.	Zahr.	Celkem
Tržby z prodeje služeb (poradenské služby)	342	8 873	9 215	233	8 353	8 586
Tržby z poskytování ochranné známky	-131	3 065	2 943	141	2 340	2 481
Tržby – nájemné nemovitostí	1 575	0	1 575	1 191	0	1 191
Tržby - úklid prostor	20	0	20	21	0	21
Tržby - provoz internet	28	0	28	30	0	30
Tržby – nájem movitých věcí	339	0	339	220	0	220
Tržby – vodné, stočné	4	0	4	3	0	3
Tržby – ostatní	162	0	162	180	0	180
Tržby za prodej služeb celkem	2 339	11 938	14 277	2 019	10 693	12 712

4.16. Transakce se spřízněnými subjekty**4.16.1. Výnosy realizované se spřízněnými subjekty**2012

(údaje v tis. Kč)

Subjekt	Ostatní výnosy	Služby	Celkem
Profidebt, s.r.o.	1 141	279	1 420
Cash gate, s.r.o.	341	4	345
PROFI CREDIT Slovakia s.r.o.	1 330	3 185	4 515
PROFI CREDIT Polska Sp.z.o.o.	1 154	2 850	4 004
PROFI CREDIT Bulgaria EOOD	594	2 367	2 961
Profidebt Slovakia, s.r.o.	0	274	274
Profi Financial, s.r.o.	245	0	245
Silversouth, a.s.	17	0	17
Southstream, a.s.	17	0	17
Strongwest, a.s.	17	0	17
TH Real, a.s.	72	0	72
Profi Consulting, s.r.o.	67	0	67
PROFI CREDIT EXPERT S.R.L.	0	67	67
Profireal Group SE	82	176	258
Celkem	5 077	9 202	14 279

2011

(údaje v tis. Kč)

Subjekt	Ostatní výnosy	Služby	Celkem
Profidebt, s.r.o.	1 058	580	1 638
PROFI CREDIT Slovakia s.r.o.	0	3 709	3 709
PROFI CREDIT Polska Sp.z.o.o.	0	3 524	3 524
PROFI CREDIT Bulgaria EOOD	0	2 604	2 604
Profidebt Slovakia, s.r.o.	0	300	300
Profi Financial s.r.o.	92	173	265
Profi Consulting s.r.o.	0	66	66
PROFI CREDIT EXPERT S.R.L.	0	400	400
Profireal Group SE	0	157	157
Celkem	1 150	11 513	12 663

Veškeré výnosy se spřízněnými subjekty byly realizovány v cenách obvyklých.

4.16.2. Nákupy realizované se spřízněnými subjekty2012

(údaje v tis. Kč)

Subjekt	Služby	Ost. náklady	Celkem
PROFI CREDIT Poland Sp.z.o.o.	0	41	41
PROFI CREDIT Slovakia, s.r.o.	0	113	113
PROFI CREDIT Bulgaria EOOD	0	74	74
PROFIREAL Group SE	0	9 400	9 400
Profi Financial s.r.o.	610	0	610
Profi Consulting s.r.o.	1 457	0	1 457
Profidebt, s.r.o.	5 538	219	5 757
Celkem	7 605	9 847	17 452

2011

(údaje v tis. Kč)

Subjekt	Služby	Ost. náklady	Celkem
PROFI CREDIT Poland Sp.z.o.o.	67	50	117
PROFI CREDIT Slovakia, s.r.o.	0	334	334
PROFI CREDIT Bulgaria EOOD	0	197	197
PROFIREAL Group SE	0	7 054	7 054
Profi Financial s.r.o.	342	4	346
Profi Consulting, s.r.o.	1 609	0	1 609
Profidebt, s.r.o.	7 790	206	7 996
Celkem	9 808	7 845	17 653

4.16.3. Další transakce se spřízněnými subjekty

Společnost v roce 2012 poskytla půjčku společnosti Profi Credit Slovakia, s.r.o. Půjčka byla poskytnuta na základě Rámcové smlouvy o úvěru č. SK/CZ/02/2012, podepsané 8.2.2012, u které úroková sazba činila 15,5 % p.a. a rámec úvěru byl stanoven na 10 mil. Kč. V roce 2012 byla tato půjčka také splacena, vč. naběhlých úroků ve výši 26 tis. Kč.

Společnost v roce 2009 poskytla půjčku společnosti PROFÍ CREDIT Romania, IFN S.A. Půjčka byla poskytnuta na základě smlouvy o úvěru č. 01/11/2007, podepsané dne 21.11.2007, u které úroková sazba činila 7,5 % p.a., rámec úvěru 8 000 tis. Kč se splatností do 31.12.2010. Společnost uhradila celou jistinu, k 31.12.2012 je evidován zůstatek úroků ve výši 2 tis. Kč.

Společnost v roce 2007 poskytla půjčku společnosti Profi Financial, s.r.o. Půjčka byla poskytnuta na základě Rámcové smlouvy o úvěru č. 19/12/2007, podepsané 19.12.2007, u které úroková sazba činila 3,5 % p.a., rámeček úvěru 1,3 mil. Kč se splatností 31.12.2011. V roce 2012 byla prodloužena splatnost úvěru a také byla tato půjčka splacena, vč. naběhlých úroků ve výši 214 tis. Kč.

Společnost v roce 2012 poskytla půjčku společnosti Profireal Group SE. Půjčka byla poskytnuta na základě Rámcové smlouvy o úvěru č. PG/PRC/01/2010, podepsané 19.1.2010, u které úroková sazba činila 10 % p.a., rámeček úvěru byl 5 mil. Kč. Na základě Dodatku č.1 k této smlouvě byl v roce 2012 navýšen rámeček úvěru na 10 mil. Kč a úroková sazba na 15,5% p.a. K 31.12.2012 činí zůstatek jistiny, vč. naběhlých úroků 8 048 tis. Kč.

Společnosti byla v roce 2012 poskytnuta půjčka od společnosti Profidebt s.r.o. Půjčka byla poskytnuta na základě Dodatku č.1 k Rámcové smlouvě o úvěru č. 27/12/2007, podepsané 27.12.2007. Úroková sazba činila 10 % p.a., rámeček úvěru zůstal 10 mil. Kč. Jistina i s naběhlými úroky ve výši 4 005 tis. Kč byla tentýž rok splacena.

Společnosti byla v roce 2012 poskytnuta půjčka od společnosti Profireal Group SE. Půjčka byla poskytnuta na základě Rámcové smlouvy o úvěru č. PCT/PG/11/2011, podepsané 16.11.2011, u které úroková sazba činila 15,5 % p.a. a rámeček úvěru byl stanoven na 50 mil. Kč. Společnost uhradila celou jistinu, k 31.12.2012 je evidován zůstatek úroků ve výši 6 tis. Kč.

4.17. Spotřebované nákupy

(údaje v tis. Kč)

	Období do 31. 12. 2012	Období do 31. 12. 2011
Spotřeba materiálu	11 701	15 465
Spotřeba energie	2 654	2 521
Spotřebované nákupy celkem	14 355	17 986

4.18. Služby

(údaje v tis. Kč)

	Období do 31. 12. 2012	Období do 31. 12. 2011
Opravy a udržování	1 864	2 139
Cestovné	4 054	3 595
Náklady na reprezentaci	3 266	2 105
Telefon, fax, internet, poštovné	9 089	8 562
Poradenské služby	8 767	12 606
<i>Odměna auditorské spol. za povinný audit</i>	<i>2 241</i>	<i>3 911</i>
Nájemné	9 428	8 306
Leasing	2 801	1 345
Zprostředkování zaměstnanců	1 149	1 038
Notářské a právní služby	10 676	11 840
Inzerce, reklama	28 157	18 604
Jazykový překlad	371	305
Ostatní služby	15 951	8 661
Celkem	95 573	79 106

4.19. Ostatní provozní výnosy

(údaje v tis. Kč)

	Období do 31. 12. 2012	Období do 31. 12. 2011
Smluvní pokuty a úroky z prodlení	648 438	745 086
Ostatní provozní výnosy	134 255	91 013
Celkem	782 693	836 099

Ostatní provozní výnosy tvoří především náklady za právní zastoupení při vymáhání pohledávek za dlužníky, které Společnost v roce 2012 přenesla na své dlužníky v celkové výši 96 217 tis. Kč.

4.20. Ostatní provozní náklady

(údaje v tis. Kč)

	Období do 31. 12. 2012	Období do 31. 12. 2011
Dary	1 089	705
Ostatní pokuty a penále	1	0
Odpisy pohledávek a postoupené pohledávky	197 340	197 330
Manka a škody v provozní oblasti	4 682	28
Ostatní provozní náklady	5 296	11 882
Celkem	208 408	209 945

V roce 2012 společnost odepsala na základě potvrzení exekutora o bezvýslednosti exekučního konání pohledávky ve výši 184 067 tis. Kč. V roce 2011 společnost odepsala na základě potvrzení exekutora pohledávky ve výši 188 029 tis. Kč.

4.21. Výnosové úroky

(údaje v tis. Kč)

	Období do 31. 12. 2012	Období do 31. 12. 2011
Úroky z bankovních účtů běžných	12	42
Úroky z bankovních účtů vkladových	2	27
Celkem	14	69

4.22. Ostatní finanční výnosy

(údaje v tis. Kč)

	Období do 31. 12. 2012	Období do 31. 12. 2011
Kurzové zisky	82	128
Ostatní finanční výnosy	810 260	767 774
Celkem	810 342	767 902

Ostatní finanční výnosy zahrnují běžnou odměnu za poskytnutí úvěru nebo půjčky (hlavní výnos společnosti).

4.23. Nákladové úroky

(údaje v tis. Kč)

	Období do 31. 12. 2012	Období do 31. 12. 2011
Úroky z bankovních úvěrů	10 576	30 836
Ostatní úroky jiným věřitelům	253 766	234 745
Celkem	264 342	265 581

4.24. Ostatní finanční náklady

(údaje v tis. Kč)

	Období do 31. 12. 2012	Období do 31. 12. 2011
Kurzové ztráty	277	326
Ostatní finanční náklady – poplatek za poskytnutí bankovního úvěru	498	0
Ostatní finanční náklady	139 956	125 250
Celkem	140 731	125 576

Ostatní finanční náklady zahrnují zejména provize zprostředkovatelů půjček, a to ve výši 124 659 tis. Kč (113 551 tis. Kč v roce 2011).

5. ZAMĚSTNANCI, VEDENÍ SPOLEČNOSTI A STATUTÁRNÍ ORGÁNY

5.1. Osobní náklady a počet zaměstnanců

Průměrný přepočtený počet zaměstnanců a členů vedení společnosti za rok 2012 a 2011 je následující:

2012

	Počet	Mzdové náklady	Soc. a zdrav. zabezpečení	Ostatní náklady	Osobní náklady celkem
Zaměstnanci	169	66 645	23 061	1 457	91 163
Vedení společnosti	18	22 951	6 432	138	29 521
Celkem	187	89 596	29 493	1 595	120 684

(údaje v tis. Kč)

2011

	Počet	Mzdové náklady	Soc. a zdrav. zabezpečení	Ostatní náklady	Osobní náklady celkem
Zaměstnanci	133	55 523	19 031	1 362	75 916
Vedení společnosti	22	18 106	6 620	129	24 855
Celkem	155	73 629	25 651	1 491	100 771

(údaje v tis. Kč)

Odměny členům orgánů společnosti za výkon funkce činí 20 001 tis. Kč v roce 2012 a 8 613 tis. Kč v roce 2011. Počet zaměstnanců vychází z průměrného přepočteného stavu pracovníků. Pod pojmem vedení společnosti se rozumí vrcholový management.

5.2. Poskytnuté půjčky, úvěry či ostatní plnění

V roce 2012 a 2011 obdrželi členové představenstva a dozorčí rady následující odměny nad rámec základního platu:

2012

	Představenstvo	Dozorčí rada
Odměny	19 644	180
Osobní vozy / jiné movité a nemovité věci s možností využití pro soukromé účely (údaj představuje částku, o kterou se zvyšuje daňový základ pracovníků)	337	0
Celkem	20 001	180

(údaje v tis. Kč)

2011

(údaje v tis. Kč)

	Představenstvo	Dozorčí rada
Odměny	8 268	180
Osobní vozy / jiné movité a nemovité věci s možností využití pro soukromé účely (údaj představuje částku, o kterou se zvyšuje daňový základ pracovníků)	345	0
Celkem	8 613	180

6. ZÁVAZKY NEUVEDENÉ V ÚČETNICTVÍ

Společnost nemá závazky neuvedené v účetnictví a není si vědoma žádných potenciálních ztrát.

Vystavené záruční směnky

Společnost má vystavené bílko směnky poskytovatelům bankovních i nebankovních úvěrů.

Soudní spory

K 31. 12. 2012 se společnost neúčastnila žádného soudního sporu, jehož rozhodnutí by mělo podstatný dopad na společnost.

Ručení třetím osobám

Společnost ručí za úvěr sesterské společnosti Profidebt, s. r. o. u společnosti WPB Capital, spořitelní družstvo. K 31. 12. 2012 byla tato záruka za poskytnutý úvěr ve výši 67 000 tis. CZK.

Dále společnost k 5. 4. 2012 ukončila ručení za úvěr sesterské společnosti Profidebt, s.r.o. u společnosti UNIBON – spořitelní a úvěrní družstvo.

7. UDÁLOSTI, KTERÉ NASTALY PO DATU ÚČETNÍ ZÁVĚRKY

Po datu účetní závěrky nedošlo k žádným událostem, které by měly významný dopad na účetní závěrku.

8. ZPRÁVA O VZTAZÍCH S PROPOJENÝMI OSOBAMI ZA ROK 2012

Obchodní firma: PROFÍ CREDIT Czech, a.s.
Sídlo: Praha 1, Jindřišská 24/941, 110 00
IČ: 61 86 00 69
zapsaná v OR: 5.12.1994
vedeného u: Městského soudu v Praze, oddíl B, vložka 2892

A. Seznam propojených osob

1. Seznam ovládajících osob v postavení vůči společnosti

Firma (název, jméno) a sídlo ovládající osoby	Důvod statutu ovládající osoby *	Výše hlasovacích práv
PROFIREAL Group SE Martinus Nijhofflaan 2, Delft, PSČ 2624ES, Nizozemské království	A	100%
David Beran, r.č. 670926/0393, Úřad městské části Praha 1, Vodičkova 18, 110 00 Praha 1 výkon prostřednictvím PROFIREAL Group SE		

* Možnosti:

- A Většinový společník – přímá účast (při nejisté struktuře společníků stačí 40 %ní účast (§ 66a odst. 5 OZ)
- B Většinový společník – nepřímý výkon práv (uvede se prostřednictvím koho jsou práva vykonávána)
- C Jednání ve shodě s ostatními společníky, společně disponováno většinou hlasovacích práv (uvedou se všichni společníci jednající ve shodě)

2. Seznam dalších osob ovládaných ovládajícími osobami

Firma (název, jméno) a sídlo ovládající osoby	Název a sídlo ostatních ovládaných společností touto ovládající osobou
PROFIREAL Group SE, Martinus Nijhofflaan 2, Delft, PSČ 2624ES, Nizozemské království	PROFI CREDIT Slovakia, s.r.o., Mliekarenská 10, Bratislava 26, PSČ 824 96 PROFI CREDIT Bulgaria EOOD, 49 Bulgaria Blvd., 1404 Sofia PROFI CREDIT Poland Sp. z o.o., Browarna 2, 43-300 Bielsko-Biala PROFI CREDIT EXPERT S.R.L., Bucuresti, Str. Academiei nr. 39-41 PROFIDEBT, s.r.o., Praha 1, Jindřišská 24/941, PSČ 110 00 PROFIDEBT Slovakia, s.r.o., Mliekarenská 10, Bratislava 26, PSČ 824 96 PROFIDEBT Polska Sp. z o.o., Browarna 2, 43-300 Bielsko-Biala PROFIDEBT Bulgaria EOOD, 49 Bulgaria Blvd., 1404 Sofia PROFI Consulting, s.r.o., 530 03 Pardubice, Pernštýnské nám. čp. 80, PROFI Financial, s.r.o., Praha 1, Jindřišská 24/941, PSČ 110 00 PROFI Investment NL N.V., Martinus Nijhofflaan 2, PSČ 2624ES Delft Strongwest, a.s., Pernštýnské nám.80, 530 02 Pardubice - Staré Město Southstream, a.s., Pernštýnské nám.80, 530 02 Pardubice - Staré Město Silersouth, a.s., Pernštýnské nám.80, 530 02 Pardubice - Staré Město TH Real, a. s., Thunovská 192/27, 118 00 Praha 1 Cash Gate, s.r.o., Praha 1, Jindřišská 24/941, PSČ 110 00 Cash Gate Poland, Sp.z.o.o., Browarna 2, 43-300 Bielsko-Biala (předchozí název PROFISERWIS Polska Sp. z o.o.) Cash Gate Slovakia spol. s r. o., Pribinova 25, 811 09 Bratislava

3. Seznam ovládaných osob v postavení vůči společnosti

Firma (název, jméno) a sídlo ovládající osoby	Postavení společnosti vůči ovládané osobě *	Výše hlasovacích práv
PROFI CREDIT EXPERT S.R.L., Bucuresti, Str. Academiei nr. 39-41, Bucuresti, Romania	C	1%

* Možnosti:

- A Většinový společník – přímá účast (při nejisté struktuře společníků stačí 40 %ní účast (§ 66a odst. 5 OZ)
- B Většinový společník – nepřímý výkon práv (uvede se, prostřednictvím koho jsou práva vykonávána)
- C Jednání ve shodě s ostatními společníky, společně disponováno většinou hlasovacích práv (uvedou se všichni společníci jednající ve shodě)

B. Přehled o transakcích, pohledávkách a závazcích mezi propojenými osobami**1. Transakce typu nákup (z pohledu společnosti) za celé účetní období**

Společnost	Popis transakce, smlouvy, protiplnění, opatření – jejich výhody a nevýhody	Finanční objem včetně DPH
Profidebt,s.r.o.	Mandátní smlouva ze dne 1.7.2006	5 538 tis. Kč
Profidebt,s.r.o.	Přefakturační – Velká pardubická	199 tis. Kč
Profidebt,s.r.o.	Přefakturační - vína	14 tis. Kč
Profidebt,s.r.o.	Úroky z půjčky	6 tis. Kč
Profi Consulting,s.r.o.	Ekonomické poradenství, služby, vrátnice	1 457 tis. Kč
Profi Financial s.r.o.	Provize za zprostředkování	610 tis. Kč
PROFIREAL Group SE	Odměna za ručení	7 117 tis. Kč
PROFIREAL Group SE	Úrok z půjčky	2 283 tis. Kč
PROFI CREDIT Slovakia, s.r.o.	Srážková daň	113 tis. Kč
PROFI CREDIT Bulgaria,EOOD	Srážková daň	74 tis. Kč
PROFI CREDIT Poland Sp.z.o.o.	Srážková daň	41 tis. Kč

2. Transakce typu prodej (z pohledu společnosti) za celé účetní období

Společnost	Popis transakce, smlouvy, protiplnění, opatření – jejich výhody a nevýhody	Finanční objem bez DPH
Profidebt,s.r.o.	Podnájemní smlouva Palác Karlín - nájemné	68 tis. Kč
Profidebt,s.r.o.	Podnájemní smlouva Palác Karlín - služby	25 tis. Kč
Profidebt,s.r.o.	Rámcová smlouva o poskytování poraden.služeb	276 tis. Kč
Profidebt,s.r.o.	Odměna za ručení	819 tis. Kč
Profidebt,s.r.o.	Podnájemní smlouva Jindřišská - nájemné	122 tis. Kč
Profidebt,s.r.o.	Podnájemní smlouva Jindřišská - služby	107 tis. Kč
Profidebt,s.r.o.	Služby spojené s provozem a administrací MIS	3 tis. Kč
Profidebt Slovakia,s.r.o.	Smlouva o poskytování poradenských služeb	271 tis. Kč
Profidebt Slovakia,s.r.o.	Služby spojené s provozem a administrací MIS	3 tis. Kč
Profi Financial,s.r.o.	Podnájemní smlouva Perštyňské nám. - nájemné	125 tis. Kč
Profi Financial,s.r.o.	Podnájemní smlouva Jindřišská - nájemné	41 tis. Kč
Profi Financial,s.r.o.	Podnájemní smlouva Jindřišská - služby	51 tis. Kč
Profi Financial,s.r.o.	Úroky z půjčky	28 tis. Kč
PROFI CREDIT Slovakia,s.r.o.	Smlouva o poskytování poradenských služeb	3 182 tis. Kč
PROFI CREDIT Slovakia, s.r.o.	Služby spojené s provozem a administrací MIS	3 tis. Kč
PROFI CREDIT Slovakia, s.r.o.	Použití ochranné známky	1 304 tis. Kč
PROFI CREDIT Slovakia, s.r.o.	Úroky z půjčky	26 tis. Kč
PROFI CREDIT Poland Sp.z.o.o.	Smlouva o poskytování poradenských služeb	2 846 tis. Kč
PROFI CREDIT Poland Sp.z.o.o.	Použití ochranné známky	1 154 tis. Kč
PROFI CREDIT Poland Sp.z.o.o.	Služby spojené s provozem a administrací MIS	4 tis. Kč

PROFI CREDIT Bulgaria, EOOD	Smlouva o poskytování poradenských služeb	2 363 tis. Kč
PROFI CREDIT Bulgaria, EOOD	Použití ochranné známky	594 tis. Kč
PROFI CREDIT Bulgaria, EOOD	Služby spojené s provozem a administrací MIS	4 tis. Kč
PROFI CREDIT EXPERT S.R.L.	Smlouva o poskytování poradenských služeb	67 tis. Kč
PROFIREAL Group SE	Smlouva o poskytování poradenských služeb	176 tis. Kč
PROFIREAL Group SE	Fakturace cestovních náhrad	34 tis. Kč
PROFIREAL Group SE.	Úroky z půjčky	48 tis. Kč
Profi Consulting,s.r.o.	Smlouva o nájmu nebytových prostor - nájemné	38 tis. Kč
Profi Consulting,s.r.o.	Smlouva o nájmu nebytových prostor - služby	29 tis. Kč
TH Real, a.s.	Pronájem dopravního prostředku	72 tis. Kč
Strongwest, a.s.	Smlouva o nájmu nebytových prostor - nájemné	15 tis. Kč
Strongwest, a.s.	Smlouva o nájmu nebytových prostor - služby	2 tis. Kč
Southstream, a.s.	Smlouva o nájmu nebytových prostor - nájemné	15 tis. Kč
Southstream, a.s.	Smlouva o nájmu nebytových prostor - služby	2 tis. Kč
Silversouth, a.s.	Smlouva o nájmu nebytových prostor - nájemné	15 tis. Kč
Silversouth, a.s.	Smlouva o nájmu nebytových prostor - služby	2 tis. Kč
Cash Gate, s.r.o.	Podnájemní smlouva Perštýnské nám. - nájemné	47 tis. Kč
Cash Gate, s.r.o.	Podnájemní smlouva Jindřišská - nájemné	31 tis. Kč
Cash Gate, s.r.o.	Podnájemní smlouva Jindřišská - služby	7 tis. Kč
Cash Gate, s.r.o.	Pronájem dopravních prostředků	180 tis. Kč
Cash Gate, s.r.o.	Prodej mobilních telefonů a notebooků	76 tis. Kč
Cash Gate, s.r.o.	Přefakturační právních služeb	4 tis. Kč

3. Seznam pohledávek evidovaných vůči propojeným osobám

Společnost	Typ pohledávky, popis	Zůstatek pohledávky netto k 31.12.2012
Profidebt,s.r.o.	Smlouva o nájmu nebytových prostor	11 tis. Kč
Profidebt,s.r.o.	Smlouva o poskytování porad.služeb	23 tis. Kč
Profidebt,s.r.o.	Služby	13 tis. Kč
Profidebt,s.r.o.	Odměna za ručení	58 tis. Kč
Cash Gate, s.r.o.	Smlouva o nájmu nebytových prostor	11 tis. Kč
Cash Gate, s.r.o.	Služby	2 tis. Kč
Cash Gate, s.r.o.	Pronájem aut	24 tis. Kč
Cash Gate, s.r.o.	Přefakturační právních služeb	4 tis. Kč
Cash Gate, s.r.o.	Přefakturační PHM	22 tis. Kč
Cash Gate, s.r.o.	Přefakturační dálničních známek	6 tis. Kč
Cash Gate, s.r.o.	Přefakt. pneu + oprava nápravy + servis	67 tis. Kč
Silversouth, a.s.	Smlouva o nájmu nebytových prostor	8 tis. Kč
Silversouth, a.s.	Služby	1 tis. Kč
Southstream, a.s.	Smlouva o nájmu nebytových prostor	8 tis. Kč
Southstream, a.s.	Služby	1 tis. Kč

Strongwest, a.s.	Smlouva o nájmu nebytových prostor	8 tis. Kč
Strongwest, a.s.	Služby	1 tis. Kč
TH Real, a.s.	Pronájem auta	14 tis. Kč
TH Real, a.s.	Přefakturační dálničních známek	2 tis. Kč
TH Real, a.s.	Přefakturační servisu	7 tis. Kč
Profidebt Slovakia,s.r.o.	Smlouva o poskytování porad.služeb	22 tis. Kč
Profidebt Slovakia,s.r.o.	Pojištění statutárů	9 tis. Kč
PROFI CREDIT Bulgaria,EOOD	Smlouva o poskytování porad.služeb	1 868 tis. Kč
PROFI CREDIT Bulgaria,EOOD	Přefakturační – poradenské služby	128 tis. Kč
PROFI CREDIT Bulgaria,EOOD	Služby spojené s MIS	78 tis. Kč
PROFI CREDIT Bulgaria,EOOD	Přefakturační – služby fy PWC	1 186 tis. Kč
PROFI CREDIT Bulgaria,EOOD	Pojištění statutárů	14 tis. Kč
PROFI CREDIT Bulgaria,EOOD	Risk Management workshop	19 tis. Kč
PROFI CREDIT Slovakia,s.r.o.	Přefakturační – služby fy PWC	331 tis. Kč
PROFI CREDIT Slovakia,s.r.o.	Smlouva o poskytování porad.služeb	289 tis. Kč
PROFI CREDIT Slovakia,s.r.o.	Přefakturační – poradenské služby	37 tis. Kč
PROFI CREDIT Slovakia,s.r.o.	Pojištění statutárů	38 tis. Kč
PROFI CREDIT Slovakia,s.r.o.	Služby spojené s MIS	8 tis. Kč
PROFI CREDIT Poland,Sp.z.o.o.	Smlouva o poskytování porad.služeb	426 tis. Kč
PROFI CREDIT Poland,Sp.z.o.o.	Pojištění statutárů	59 tis. Kč
PROFI CREDIT Poland,Sp.z.o.o.	Přefakturační – služby fy PWC	189 tis. Kč
PROFI CREDIT Poland,Sp.z.o.o.	Služby spojené s MIS	9 tis. Kč
PROFI CREDIT EXPERT S.R.L.	Smlouva o poskytnutí půjčky	2 tis. Kč
Cash Gate Polska	Přefakturační jednotek systému Thomas On-line	5 tis. Kč
Profi Consulting,s.r.o.	Služby	3 tis. Kč
Profi Consulting,s.r.o.	Smlouva o nájmu nebytových prostor	19 tis. Kč
Profi Financial,s.r.o.	Smlouva o nájmu nebytových prostor	16 tis. Kč
Profi Financial,s.r.o.	Služby	4 tis. Kč
Profi Financial,s.r.o.	Přefakturační vyhledání kandidáta na pozici CEO	10 tis. Kč
PROFIREAL Group SE	Smlouva o poskytování porad.služeb	48 tis. Kč
PROFIREAL Group SE	Přefa.letenky+cest.náhr.+cest. pojištění+víza	229 tis. Kč
PROFIREAL Group SE	Přefakturační služeb Zatloukal a Janák	500 tis. Kč
PROFIREAL Group SE	Přefaktur. překlady+razítka+kolky, ověř.podpisů	2 tis. Kč
PROFIREAL Group SE	Smlouva o poskytnutí půjčky	8 000 tis. Kč
PROFIREAL Group SE	Úrok z půjčky	48 tis. Kč

4. Seznam závazků evidovaných vůči propojeným osobám

Společnost	Typ závazku, popis	Neuhrazená část závazku
PROFIREAL Group SE	Odměna za ručení	1 721 tis. Kč
PROFIREAL Group SE	Úrok z půjčky	6 tis. Kč
Profidebt, s.r.o.	Mandátní smlouva ze dne 1.7.2006	1 004 tis. Kč
Profi Consulting,s.r.o.	Služby IT	105 tis. Kč
Profi Consulting,s.r.o.	Poradenství	7 tis. Kč
Profi Consulting,s.r.o.	Provoz vrátnice	49 tis. Kč

5. Smlouvy uzavřené v roce 2012


Název smlouvy	Dlužník	Věřitel	Datum uzavření smlouvy
Credit contract No SK/CZ/02/2012	Profi Credit Slovakia, s.r.o.	Profi Credit Czech, a.s.	8.2.2012

Komentář: Smlouvy uzavřené společností PROFÍ CREDIT Czech, a.s. s výše uvedenými spřízněnými osobami byly uzavřeny za podmínek obvyklých v obchodním styku s respektováním cen obvyklých v daném místě a čase. Na základě výše uvedeného lze konstatovat, že z uzavřených smluv nevznikla žádná ze stran majetková či jiná újma, kterou by bylo nutné kompenzovat.

V Pardubicích, dne 23.3.2013



Ing. David Chour
předseda představenstva



Ing. Rudolf Cejnar
člen představenstva

9. KONTAKTY

Název společnosti:

PROFI CREDIT Czech, a.s.

Sídlo společnosti:

Jindřišská 24/941

PSČ 180 00 Praha 1

Korespondenční adresa:

nábřeží Závodu míru 2738–9

PSČ 530 02, Pardubice

Právní forma:

akciová společnost

Identifikační číslo:

61860069

DIČ:

CZ61860069

Tel.: +420 466 741 417

Fax.: +420 466 741 440

e-mail: proficredit@proficredit.cz