



PROFI CREDIT

Twoje pieniądze



RAPORT ROCZNY // 2014

PROFI CREDIT Poland Sp. z o.o.

www.proficredit.pl

	2014	2013	2012	2011
Udzielone pożyczki (Produkcja)				
Liczba udzielonych pożyczek	52 638	47 527	35 665	24 152
Wartość nominalna udzielonych pożyczek (w mln zł)	481	425	279	176
Zasoby ludzkie				
Liczba pracowników	291	241	181	156
Liczba zewnętrznych Doradców Finansowych	2 535	2 200	1 432	1 155
Wskaźniki finansowe (w mln zł)				
Aktywa ogółem	9,4	435,3	285,8	207,8
Przychody ogółem	328,5	246	169,4	91,5
Wynik gospodarczy przed opodatkowaniem	94,4	71,2	41,3	-18,8
Podatek dochodowy	24,8	7,6	13,6	1,8
Wynik gospodarczy po opodatkowaniu	69,6	63,6	27,7	-20,7

02	WYBRANE WSKAŹNIKI PROFİ CREDIT POLAND SP. Z O.O.
04	GRUPA FINANSOWA PROFIREAL
06	SŁOWO WSTĘPNE CEO
07	CHARAKTERYSTYKA PROFİ CREDIT POLAND SP. Z O. O.
07	Zarząd
09	Historia Spółki
10	Oferta produktowa
11	Wyniki sieci handlowej
12	Struktura sieci i Działu Marketingu
14	Pracownicy
15	Odpowiedzialność społeczna Spółki
15	PRZEWIDYWANY ROZWÓJ
16	SPRAWOZDANIE Z ZARZĄDU
20	OPINIA NIEZALEŻNEGO BIEGŁEGO REWIDENTA
29	SPRAWOZDANIE FINANSOWE
35	Bilans (w złotych)
39	Rachunek zysków i strat (w złotych)
41	Zestawienie zmian w kapitale własnym (w złotych)
42	Rachunek przepływów pieniężnych (w złotych)
63	KONTAKT

PROFIREAL Group to międzynarodowa grupa finansowa działająca na rynkach Europy Środkowo-Wschodniej. Jest jednym z najbardziej rozpoznawanych dostawców pożyczek w Czechach, Słowacji, Polsce, Bułgarii i Rosji. Spółki należące do dywizji PROFI CREDIT działają w dziedzinie pożyczek, a spółki wchodzące w skład dywizji PROFIDEBT zajmują się transakcjami związanymi z zakupem i odzyskiwaniem należności.

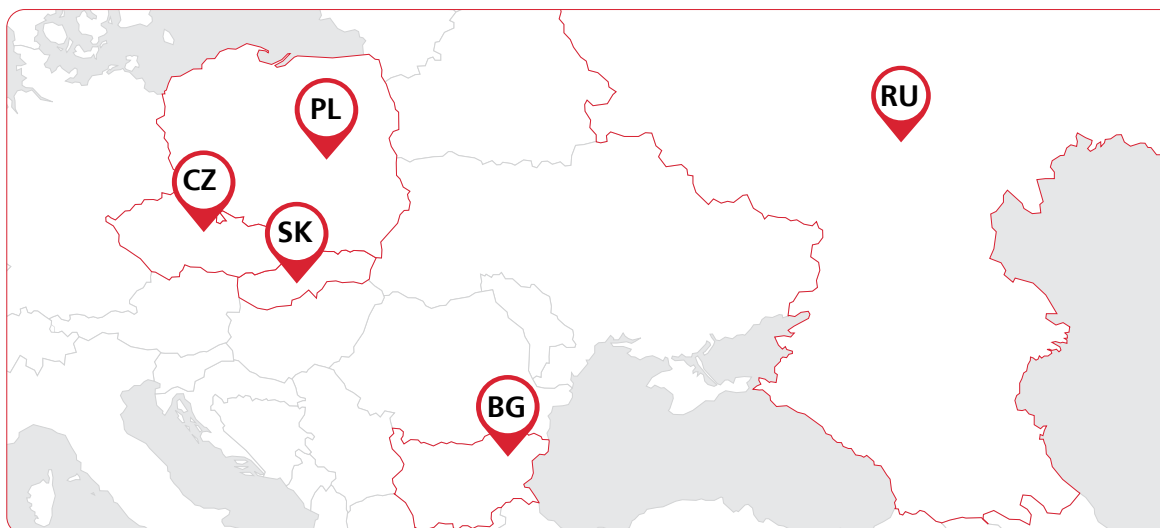
PROFIREAL Group SE z siedzibą w Holandii jest dominującą Spółką grupy. Zajmuje się udzielaniem pożyczek finansowych od 2000 roku, kiedy to rozpoczęto sprzedaż w Republice Czeskiej i na Słowacji, oraz wykupem i windykacją wierzytelności od roku 2005, gdy znów to Czechy i Słowacja były pierwszymi krajami inicjującymi tę działalność.

Przez cały ten czas w biznesie, PROFI CREDIT udało się wypłacić prawie 930 000 pożyczek. Najsilniejszą pozycję ma oddział w Republice Czeskiej, osiągający największą rentowność. Udział Republiki Czeskiej w całkowitej wartości sprzedaży pożyczek wynosi 41%. Aktualnie, najwyższą rentowność uzyskuje PROFI CREDIT w Polsce.

Kwota udzielonych pożyczek przez dywizję PROFI CREDIT w 2014 roku wzrosła o 7%. Wynik ten był przede wszystkim wspierany przez wzrost w PROFI CREDIT Poland o 17%, PROFI CREDIT Czechy o 3%, a oddział firmy na Słowacji odnotował wzrost o 7%. Wartość nominalna udzielonych pożyczek i kredytów przez dywizję PROFI CREDIT przekroczyła kwotę 300 milionów euro.

Jednym z naczelnych priorytetów wszystkich spółek PROFIREAL Group jest jakość portfela klienta. Grupa dostosowuje swoje działania operacyjne, głównie w zakresie zarządzania ryzykiem, do sytuacji ekonomicznej poszczególnych państw.

PROFIREAL Group koncentruje swoją działalność w krajach Europy Środkowej i Wschodniej.

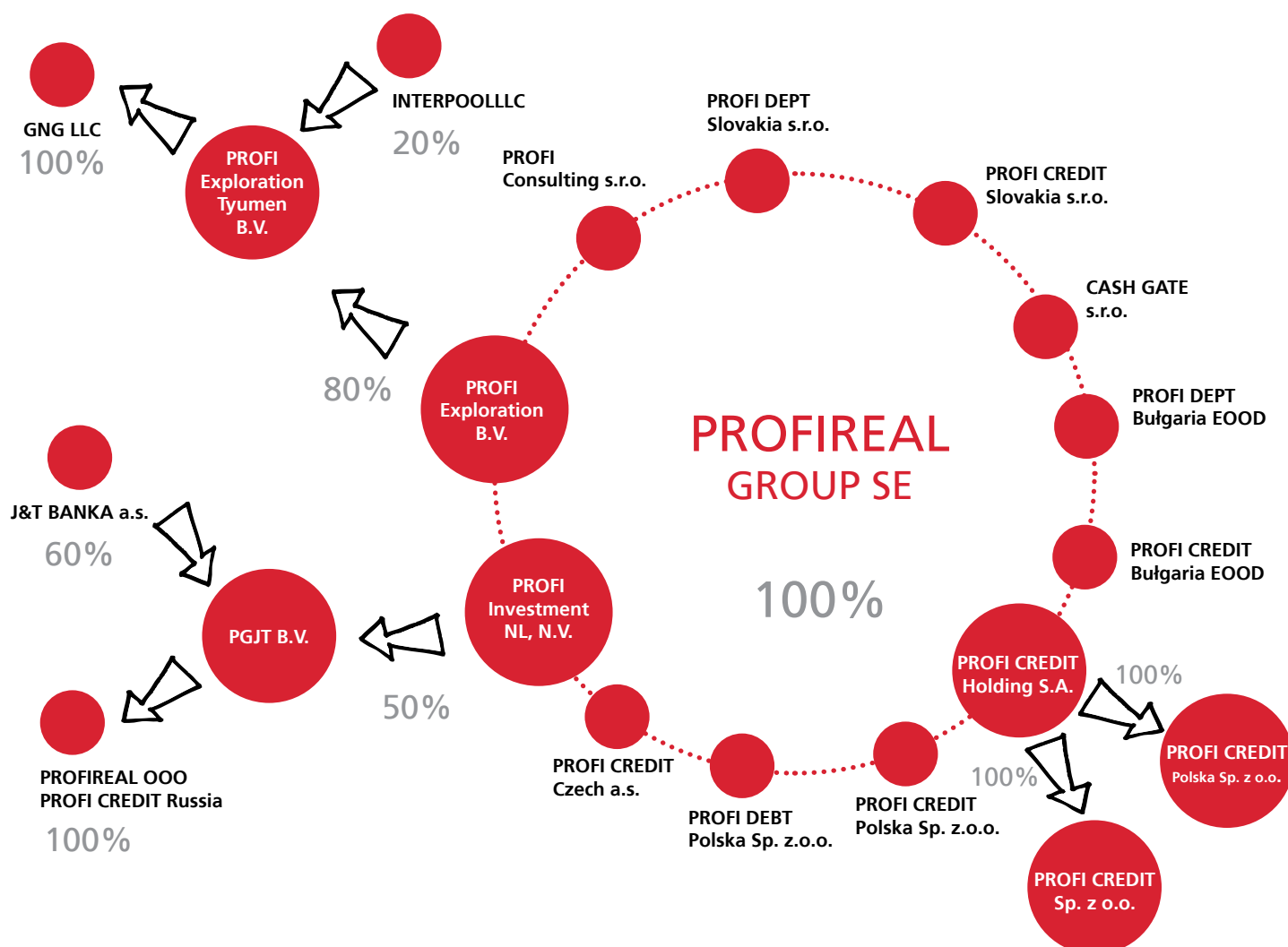


Misją niedawno utworzonej dywizji PROFİ INVESTMENT jest wspieranie działalności biznesowej Grupy PROFIREAL. Do naczelných zadań PROFİ INVESTMENT należy wyszukiwanie nowych możliwości inwestycyjnych oraz prowadzenie projektów o dużym potencjale - zarówno w skali lokalnej jak i międzynarodowej. Firma nie tylko przejmuje udziały w projektach, które są już w toku i potrzebują partnera z dużym kapitałem, ale także oferuje kapitał startowy dla nowych przedsięwzięć.

Jednym z działań PROFİ INVESTMENT było przejęcie PROFİDEBT Słowacja s.r.o.

Celem PROFIREAL Group jest także ustabilizowanie istniejącej działalności oraz stałe dostosowywanie się do sytuacji gospodarczej poszczególnych krajów. Główny nacisk zostanie położony na zarządzanie ryzykiem, jakością, optymalizacją wszystkich procesów wewnątrz poszczególnych spółek Grupy, redukcja kosztów oraz utrzymanie udziału w rynku.

STRUKTURA GRUPY PROFIREAL





Jarosław Chęciński
Dyrektor Wykonawczy /
Wice-Prezes Zarządu

Szanowni Państwo,

z największą przyjemnością prezentuję Państwu sprawozdanie finansowe PROFIT CREDIT Poland Sp. z o.o. za rok 2014. Ten czas był dla nas okresem dynamicznego wzrostu, rozwoju oraz transformacji. PROFIT CREDIT Poland Sp. z o.o. stała się jedną z najsilniejszych firm pożyczkowych na polskim rynku, którą cechował nie tylko nieustanny rozwój, ale także wysoka konkurencyjność oferty i profesjonalizm w realizacji działań. W roku 2014 Spółka udzieliła 52 638 pożyczek o łącznej wartości 481 milionów złotych, notując tym samym ponad 13% wzrost sprzedaży. Zysk netto na przestrzeni ubiegłego roku wyniósł niemal 70 milionów złotych, co jest dla nas ogromnym powodem do dumy.

Rok 2014 dla branży finansowej był czasem wyzwań i aktywnej działalności. Ze względu na podwojenie się liczby konkurentów mieliśmy do czynienia z wysoką konkurencją w sektorze instytucji finansowych.

W ostatnim roku miały miejsce niezwykle ważne zmiany w Spółce. Dzięki nowym możliwościom obsługi Klientów, stworzyliśmy nowe sposoby budowania satysfakcjonujących relacji. Również dzięki temu, Spółka stała się bardziej efektywna i skuteczna w generowaniu sprzedaży z kontaktów pozyskiwanych przez Dział Marketingu. Tworząc nową strukturę Telesales, Spółka była w stanie szybko i profesjonalnie kontaktować się z naszymi Klientami.

Proces restrukturyzacji w 2014r. obejmował szereg działań mających na celu przekształcenie PROFIT CREDIT w Spółkę Akcyjną. Było to możliwe dzięki wydaniu pozytywnej opinii podatkowej Ministerstwa Finansów.

W wyniku procesu restrukturyzacji i podziału, zmienił się diametralnie profil działalności Spółki oraz zadania, które będą realizowane w przyszłości. Po podziale w Spółce pozostał portfel nie performujących należności. W związku z tym, od 18 grudnia 2014r. Spółka nie prowadziła sprzedaży pożyczek (ten rodzaj działalności został przeniesiony do PROFIT CREDIT Polska S.A.). Spółka zajmuje się przede wszystkim zarządzaniem i sprzedażą przeterminowanego portfela wierzytelności pożyczkowych.

W roku 2014 Spółka osiągnęła niezwykle satysfakcjonujące wyniki. Duże plany sprzedażowe spowodowały intensywny rozwój Spółki, a także Sieci Sprzedaży. Liczba Doradców Finansowych zwiększyła się o 10% i wyniosła 2 353, liczba Kierowników Rejonu wzrosła o 26%, podczas gdy liczba Biur Terenowych powiększyła się o 1/3 i jest ich obecnie już 66. To tylko niektóre elementy utwierdzające nas w przekonaniu, że Spółka PROFIT CREDIT w pełni spełniła wysokie wymagania polskiego rynku firm pożyczkowych.

Dziękuję wszystkim Kontrahentom, Wspólnikom oraz Klientom za kolejny udany rok. Dzięki Waszej pomocy i wyrozumiałości, Spółka z sukcesem zakończyła proces restrukturyzacji.

Jarosław Chęciński
Chief Executive Officer

ZARZĄD

Po ukończeniu nauki w pardubickim gimnazjum o profilu matematyczno - fizycznym, rozpoczął studia na Uniwersytecie Pardubickim na Wydziale Transportu na kierunku Administracja Biznesu, Marketing i Logistyka. Po studiach rozpoczął pracę w Spółce PROFI CREDIT na stanowisku Junior Managera, zanim został Dyrektorem Sekcji Zarządzania Wierzytelnościami. W 2003r. został członkiem Zarządu Spółki, gdzie obecnie pełni funkcję Globalnego Dyrektora PROFI CREDIT. Jest odpowiedzialny za koordynację całości działań wszystkich Spółek w ramach dywizji PROFI CREDIT.

Ukończył ekonomię i zarządzanie na Wydziale Elektrotechniki Politechniki Czeskiej, a następnie pogłębiał swoją wiedzę na Uniwersytecie Sheffield Hallam, gdzie uzyskał stopień MBA oraz na Uniwersytecie Nottingham Trent gdzie zdobył tytuł LL.M (Master of Laws). Karierę zawodową rozpoczął na stanowiskach kierowniczych w takich firmach jak: ŠKODA PRAHA, Aspekt Central Europe oraz ČS Reality. W 2013 roku przeszedł z firmy Cofidis, gdzie pełnił funkcję Dyrektora Działu Finansowo Prawnego, do PROFI CREDIT na stanowisko Globalnego Dyrektora Finansowego. Jest odpowiedzialny za zarządzanie finansami dywizji PROFI CREDIT. W 2014 roku został powołany do Zarządu PROFI CREDIT.

Karierę zawodową rozpoczął w londyńskim biurze Accenture na stanowisku Konsultant Zarządzania. Jako Konsultant Zarządzania pracował również w Pricewaterhouse Coopers w Filadelfii, USA doradzając klientom działającym w branżach: telekomunikacja, transport, farmaceutyka. Następnie podjął pracę jako Dyrektor marketingu w Alltel Communications (5 największy operator komórkowy w USA) w Seattle. Po powrocie do Polski w 2007 roku podjął pracę w branży kolejowej jako Szef Sprzedaży i Marketingu dla DB Schenker Rail Polska. Od października 2010 roku pracuje w Profi Credit Poland, od stycznia 2011 roku jako Dyrektor Wykonawczy. Posiada trzy tytuły magistra, w tym m.in.: magisterium z nauk europejskich Uniwersytetu Cambridge (Magdalene) oraz MBA Uniwersytetu Drexel w Filadelfii.

Ukończył Politechnikę Łódzką na kierunku inżynieria produkcji przemysłowej. Na początku kariery zawodowej był związany ze sprzedażą usług w branży telekomunikacyjnej, medycznej oraz farmaceutycznej. W spółce PROFI CREDIT pracuje od 2005 roku. Początkowo pełnił funkcję Development Managera a następnie Kierownika Działu Rozwoju. Zajmował się m.in. kontrolą oraz szkoleniami sieci handlowej na terenie całej Polski. Od marca 2007 roku pełni funkcję Dyrektora Działu Windykacji.



Ing. Petr Vrba
Prezes Zarządu



Marek Štejnár
Członek Zarządu



Jarosław Chęciński
Dyrektor Wykonawczy



Sławomir Pawlik
Członek Zarządu



Grupa Profireal działa na polskim rynku od 2004 roku, od samego początku specjalizuje się w udzielaniu pożyczek konsumenckich i biznesowych, które są alternatywą dla kredytów bankowych. W 2008 roku firma przeszła proces rebrandingu i jej obecna nazwa to PROFİ CREDIT Poland. Firma jest częścią PROFİREAL Group SE, europejskiej grupy specjalizującej się w sektorze finansowym na rynkach Środkowej i Wschodniej Europy. Oprócz PROFİ CREDIT Poland, członkami grupy Profireal SE są następujące spółki: PROFİ CREDIT Czechy, PROFİ CREDIT Słowacja i PROFİ CREDIT Bułgaria EOOD (założony w 2006) oraz PROFİ CREDIT Rosja. PROFİ CREDIT Poland jest obecnie jedną z największych firm specjalizujących się w pożyczkach konsumenckich w Polsce. Struktura firmy oparta jest na regionach, które mają swoje siedziby w oddziałach regionalnych i są obsługiwane przez centralę firmy w Bielsku-Białej. PROFİ CREDIT w Polsce posiada 86 głównych regionów i 66 jednostek terenowych - zatrudnia ponad 2 535 aktywnych doradców kredytowych, gotowych przedstawić najbardziej odpowiednią ofertę pożyczki dla każdego klienta. Głównym celem firmy jest zaspokojenie potrzeb finansowych klientów i stworzenie produktu, który zapewniłby stabilizację i rozwój na rynku pożyczkowym. Głównym produktem firmy jest pożyczka przeznaczona dla osób zatrudnionych na umowę o pracę, emerytów i rencistów oraz prowadzących własną działalność gospodarczą.

System identyfikacji wizualnej marki jest zbiorem elementów komunikacyjnych. Najważniejszym z nich jest logo, którego zadaniem jest wzbudzać pozytywne emocje wśród klientów i umożliwić identyfikację marki w przejrzysty sposób. Korporacyjny wizerunek pozwolił nam osiągnąć sukces na rynku i odegrał wielką rolę w procesie tworzenia obrazu marki wśród odbiorców. Jest kombinacją wielu elementów, takich jak kolorystyka, typografia i symbolika, które głęboko zapadają w pamięci odbiorców. Maksymalna integracja wszystkich elementów estetyki wizualnej, funkcjonalności i potencjału komunikacyjnego formuje nową jakość obrazu marki. Wizerunek ten w ciągu wielu lat ciężkiej pracy sprawił, że jesteśmy postrzegani w oczach klientów, partnerów i kontrahentów jako firma przyjazna i godna zaufania. Pamiętamy, że wizerunek firmy jest jak angielski trawnik - wymaga lat ciężkiej i cierpliwej pracy, aby osiągnąć dobre wyniki.

PROFI CREDIT Poland

Wiodący pożyczkodawca, PROFIREAL Poland, jest członkiem PROFIREAL Group, międzynarodowej grupy finansowej operującej na terenach Centralnej i Wschodniej Europy: Bułgarii, Republice Czeskiej, Polsce, Słowacji i Rosji. PROFIREAL Poland jest dynamicznie rozwijającą się firmą ze stabilnym i bardzo efektywnym zespołem specjalistów.

- 2004** Firma powstała pod nazwą PROFIREAL Polska i rozpoczyna udzielanie pożyczek
- 2008** Restrukturyzacja i zmiana obecnej nazwy na PROFIREAL Poland
- 2010** Dalszy rozwój portfela produktowego mający na celu zaspokojenie potrzeb większej grupy docelowej
- 2011** Łączna wartość udzielonych pożyczek: 176.000.000 zł
- 2012** Łączna wartość udzielonych pożyczek: 279.000.000 zł
- 2013** Firma zostaje jednym z liderów rynku pożyczek pozabankowych i udziela pożyczek o łącznej wartości 424.000.000 zł
- 2014** Spółka obchodzi 10-lecie istnienia na polskim rynku. Rozpoczyna się proces restrukturyzacji Spółki mający na celu utworzenie na rynku polskim Spółki Akcyjnej. Łączna wartość udzielonych pożyczek: 481.067.281 zł

PROFI CREDIT Czechy



- 1994** PROFIREAL powstaje jako firma specjalizująca się w obrocie nieruchomościami oraz nabywaniem i zarządzaniem kontami należności
- 2000** Firma wchodzi na rynek jako firma pożyczkowa dla osób prywatnych pod nazwą PROFIREAL
- 2003** PROFIREAL rozszerza swoje portfolio do oferty pożyczek i finansowania samozatrudnionych. Portfolio produktowe rozszerza się o klientów indywidualnych i biznesowych
- 2007** PROFIREAL wypłaca 1.97 miliardów CZK w pożyczkach, liczba klientów przewyższa 100.000
- 2010** PROFIREAL świętuje dziesięć lat na rynku czeskim, gdzie udzieliło pożyczek w kwocie nominalnej 10.817 miliardów CZK
- 2013** Kredyty i finansowanie przyznane w tym roku przekracza 1.26 miliardów CZK
- 2014** PROFIREAL obchodzi 20-lecie istnienia firmy. Historyczna wartość udzielonych pożyczek przekracza 21.24 miliardów CZK

OFERTA PRODUKTOWA



Do dnia podziału, głównym produktem firmy były pożyczki gotówkowe przeznaczone dla osób zatrudnionych na umowę o pracę, emerytów, przedsiębiorców i rolników prowadzących działalność gospodarczą. Stanowiły one alternatywę dla komercyjnych kredytów bankowych. Nasza firma oferowała produkty A, A-, A+, E, E- oraz przeznaczone dla klientów zatrudnionych na umowę o pracę, zlecenie, dzieło, emerytów i rencistów. Pożyczki wypłacane były bezpośrednim przelewem na rachunek klienta. W taki sam sposób klienci dokonywali spłaty pożyczki. Pożyczki mogły być przeznaczone na dowolny cel. Produkty G, G- oraz G+ były zaś przeznaczone dla przedsiębiorców. Wartość kwoty pożyczki wynosiła od 8 000 - 20 000 zł.

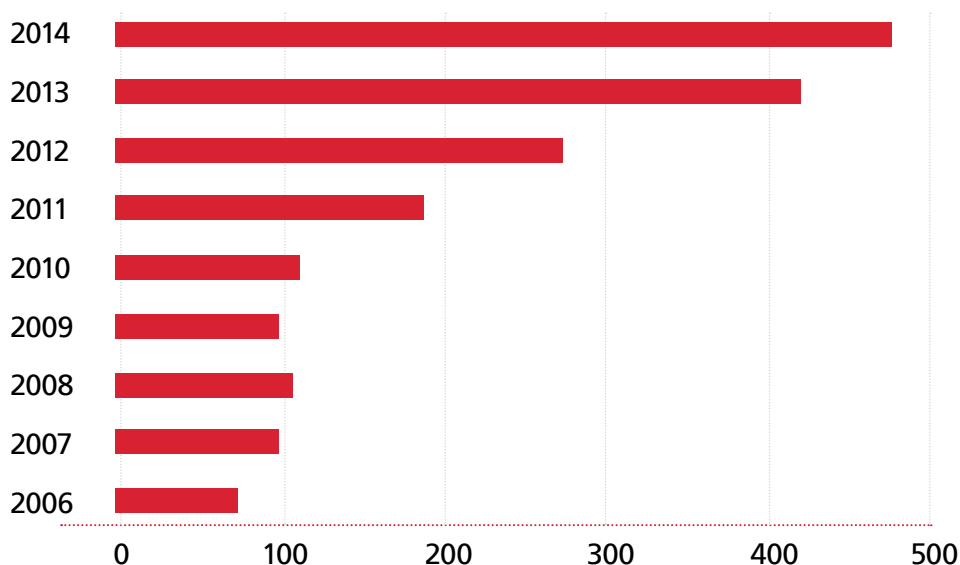
Metoda spłacania była taka sama jak w produktach konsumenckich - to stały przelew na konto. Ogromna dostępność i szybki proces przyznawania był główną zaletą pożyczek PROFİ CREDIT, ponieważ:

-  Firma oferowała indywidualne podejście do potrzeb każdego klienta, jego zarobków i możliwości spłaty,
-  Każdy doradca finansowy mógł, poprzez swoją wiedzę zawodową, zaoferować pomoc w rozwiązywaniu większości problemów finansowych.

Proces udzielania pożyczek był jasny i wymagał tylko jednego spotkania doradcy finansowego z danym klientem. To pozwalało klientowi oszczędzić czas, bez konieczności podpisywania dodatkowych dokumentów. Pieniądze przelewane były bezpośrednio na konto klienta zaraz po akceptacji pożyczki.

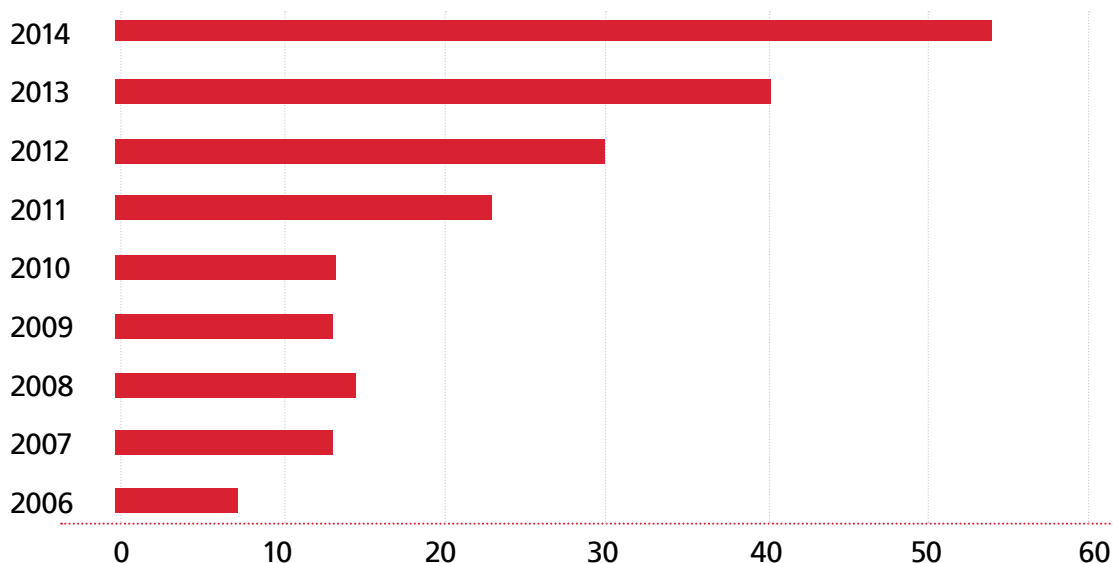
Rok 2014 był rokiem wzmożonej aktywności naszych konkurentów. Liczba podmiotów oferujących pożyczki gotówkowe na polskim rynku podwoiła się. Mimo trudnej sytuacji rynkowej, uzyskaliśmy najlepszy wynik w historii PROFI CREDIT w Polsce udzielając pożyczek na łączną kwotę 481 mln zł. Ogólny wynik był o 13% wyższy niż w 2013 roku, kiedy nasza sprzedaż wyniosła 424 mln zł.

WARTOŚĆ NOMINALNA PRODUKCJI W MLN ZŁOTYCH



W 2014 roku można było zaobserwować wzrost ogólnej liczby udzielonych pożyczek. Wypłacono 52 638 umów, co oznacza wzrost o 29% w stosunku do roku poprzedniego.

LICZBA UMÓW W TYSIĄCACH

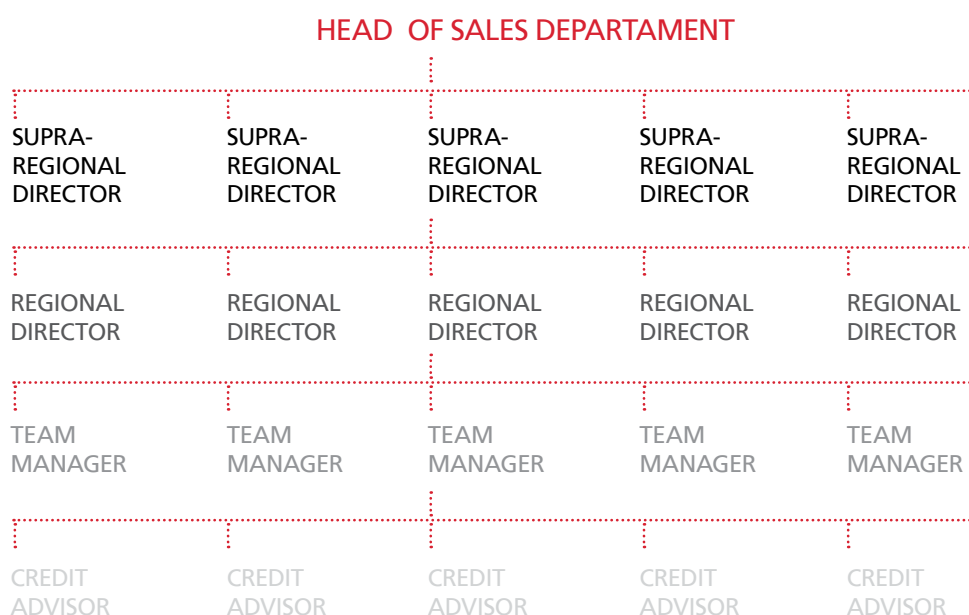


STRUKTURA SIECI I DZIAŁU MARKETINGU

PROFI CREDIT Poland była drugim największym sprzedawcą niebankowych pożyczek w Polsce.

Wychodząc naprzeciw oczekiwaniom rynku, firma utrzymywała rozwój szerokiej gamy produktów, takich jak produkty E, E- oraz I, przeznaczonych dla osób ze zwiększonym ryzykiem oraz A+, A i A- przeznaczonych dla klientów z sektora rynku semi-prime.

Dyrektor Działu Sprzedaży był odpowiedzialny za wszystkie działania handlowe w Polsce. Koordynował działania 5 Dyrektorów Nadregionalnych. Starał się On dotrzeć do możliwie najwyższego poziomu sprzedaży. Oprócz profesjonalnej pomocy udzielanej przez Dyrektorów Nadregionalnych mógł on liczyć na pomoc Dyrektorów Regionalnych. Firma posiadała 20 regionów w całej Polsce.



Kierownicy Rejonów i Doradcy Finansowi byli podwładnymi Dyrektorów Regionalnych. Starali się zdobyć jak najwięcej nowych klientów, przy użyciu technik sprzedaży bezpośredniej. Pracownicy każdego oddziału regionalnego byli odpowiedzialni za całość obsługi klienta i wstępnych działań windykacyjnych. Główną motywacją dla całej sieci sprzedaży był atrakcyjny, oparty na efektywności bonus. W zależności od pozycji, każdy pracownik mógł otrzymać dodatkową premię lub inne świadczenia od pracodawcy, a nawet awans, jeśli wykazywał on niezwykłą wydajność w miejscu pracy.

Dział Handlowy był aktywnie wspierany przez Dział Marketingu. Celem firmy była integracja działań tych działów, tak by współpracowały one z powodzeniem i osiągały najlepsze rezultaty. Wiele działań inicjowanych i realizowanych przez dział marketingu było narzędziem do osiągnięcia tego celu (np. Program Polecaisz Zarabiasz, Pożyczka Online, czy Klub Dobrego Klienta). Dział Marketingu podlegał ciągłym zmianom, w celu zapewnienia jeszcze lepszych danych, pomocnych w tworzeniu nowych produktów, organizacji sprzedaży i promocji.

Dyrektor Działu Marketingu był odpowiedzialny za wszystkie działania promocyjne. Zastępca Dyrektora Działu Marketingu był jego podwładnym i w tym samym czasie pracował jako Menedżer Segmentu Pożyczek Konsumenckich, koordynował też pracę trzech Specjalistów do Spraw Komunikacji Marketingowej. W Dziale Marketingu pracował również Koordynator Call Center, Menadżer Segmentu Pożyczek Biznesowych oraz dwóch Specjalistów do Spraw Wsparcia Marketingowego Sieci Sprzedaży, którzy byli bezpośrednimi podwładnymi Dyrektora Działu Marketingu.



PRACOWNICY

W naszym zespole pracowało 291 osób. Dynamiczny rozwój naszej firmy, był możliwy dzięki wysokiej jakości pracy i zaangażowaniu pracowników. Chcieliśmy tym samym stworzyć zintegrowaną politykę kadrową dla całej firmy.

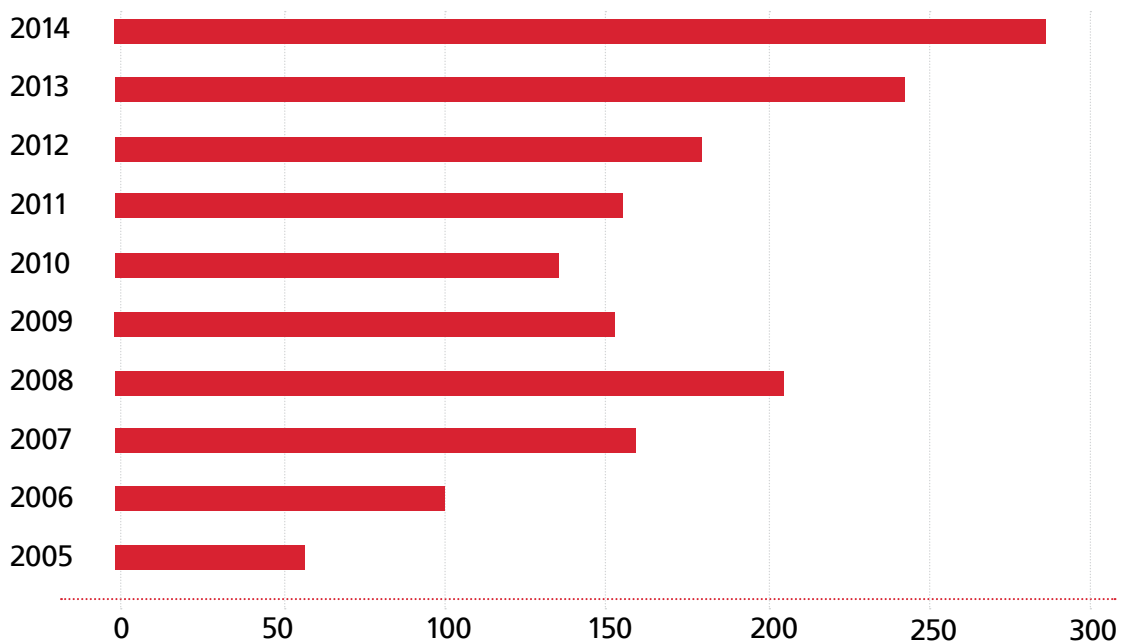
Stawialiśmy na stały rozwój naszych pracowników, oferując im system szkoleń i wynagrodzeń motywacyjnych. Oferowaliśmy dobre warunki pracy i stabilność zatrudnienia. Nasi pracownicy mogli doskonalić swoje umiejętności poprzez uczestnictwo w rozmaitych szkoleniach i kursach językowych.

Po zakończeniu swojej pracy, nasi pracownicy mogli skorzystać z karty Multisport Plus, oferującej szeroką gamę usług sportowych i rekreacyjnych, takich jak dostęp do aerobiku, baseny, siłownie, ścianka wspinaczkowa, kursy tańca itp. Każdy posiadacz karty miał niemal nieograniczony dostęp dla najlepszych i najbardziej popularnych obiektów sportowych w Polsce.

Większość naszych pracowników posiadała wykształcenie wyższe lub jest w trakcie studiów. Średnia wieku pracowników wynosiła 34 lata.

Dzięki najsilniejszemu fundamentowi firmy - naszym pracownikom - udało nam się osiągnąć sukces. To oni są powodem naszych starań o rozwój, pozyskiwanie wiedzy o ich potrzebach i nagradzania najwybitniejszych z nich.

LICZBA PRACOWNIKÓW



PROFI CREDIT jest nowoczesną, europejską firmą, która działa zgodnie z zasadami społecznej odpowiedzialności biznesu w zakresie zapobiegania korupcji, przejrzystości i oczywiście utrzymania dobrych relacji z naszymi klientami. Wizerunek naszej firmy i zaufanie klientów to najważniejsze zalety, którymi dysponujemy. Staramy się szanować wszystkich naszych partnerów - naszym celem jest długoterminowa, wysokiej jakości współpraca prowadząca do obustronnej satysfakcji. Nie przymykamy oka na trudne problemy społeczne. Projekty charytatywne, w których nasza pomoc jest konieczna, są również naszym celem. PROFIT CREDIT sponsoruje wiele imprez regionalnych i bierze udział w projektach charytatywnych, jest firmą wspierającą i aktywną w życiu lokalnych społeczności, nigdy nie obojętną na potrzeby ludzi cierpiących. PROFIT CREDIT podąża za kodeksem Zasad Dobrych Praktyk. W czerwcu 2012 PROFIT CREDIT otrzymał certyfikat potwierdzający członkostwo w ekskluzywnej grupie spółek akceptujących zobowiązania Zasad Dobrych Praktyk. Dokument ten oznacza, że PROFIT CREDIT postępuje zgodnie z zasadami postępowania opartych na wysokich standardach moralnych i prawnych. Certyfikat został wydany przez Komisję Etyki Konferencji Przedsiębiorstw Finansowych w Polsce. Zrzesza ona różne firmy z sektora finansowego działające na polskim rynku.

PRZEWIDYWANY ROZWÓJ

W związku z procesem restrukturyzacji, Spółka będzie prowadzić działalność w zakresie wyselekcjonowanego portfela wierzytelności pożyczkowych. Celem Spółki jest zbywanie na rzecz innych podmiotów tych wierzytelności oraz wyszukiwanie potencjalnych nabywców zainteresowanych nabyciem tego portfela wierzytelności.

W wyniku procesu restrukturyzacji i podziału, zmienił się diametralnie profil działalności Spółki oraz zadania które będą realizowane w przyszłości. Po podziale w Spółce pozostał portfel nie performujących należności. Spółka z dniem podziału nie prowadzi sprzedaży pożyczek (ten rodzaj działalności został przeniesiony do PROFIT CREDIT Sp z o.o. i jego następcy prawnego). Spółka zajmuje się natomiast przede wszystkim poszukiwaniem nabywcy na część lub całość przeterminowanego portfela należności pożyczkowych, który w niej pozostał oraz windykacją tych należności.



Sprawozdanie Zarządu z działalności za 2014 rok

Sprawozdanie Zarządu z działalności PROFI CREDIT Poland Sp. z o.o. w 2014 roku

1. Wizytówka jednostki

Nazwa: PROFİ CREDIT Poland Sp. z o.o.
Siedziba: Polska, Bielsko-Biała, 43-300, ul. Browarna 2
Forma prawna: Spółka z ograniczoną odpowiedzialnością.
Przedmiot działalności: udzielanie pożyczek gotówkowych osobom fizycznym i podmiotom prowadzącym działalność gospodarczą.

W okresie od 1 stycznia do 31 grudnia 2014 roku skład Zarządu Spółki przedstawiał się następująco:

Prezes Zarządu	Petr Vrba
Członek Zarządu	Pavel Strnadek pełnił obowiązki do dnia 30 czerwca 2014 r
Członek Zarządu	Marek Štejnár pełni obowiązki od dnia 11 czerwca 2014 r.
Członek Zarządu	Sławomir Pawlik

2. Istotna zmiana w strukturze organizacyjnej spółki

W dniu 12 listopada 2014 r. Nadzwyczajne Walne Zgromadzenie Wspólników podjęło uchwałę o wyrażeniu zgody na podział Spółki i przeniesienie na rzecz spółki Profi Credit sp. z o.o. (Spółka Przejmująca) zorganizowanej części przedsiębiorstwa Spółki w trybie str. 529 par. 1 pkt 4 Kodeksu Spółek Handlowych. Podział ten został zarejestrowany w KRS w dniu 18 grudnia 2014 roku. Podział ten stanowił część procesu restrukturyzacji, jaki Spółka podjęła w celu usprawnienia zarządzania swoimi aktywami. W Spółce (Spółka Dzielona) pozostawiono część operacji dotyczącej działalności sprzedaży i obrotu wierzytelnościami trudno ściągальnymi, natomiast część operacji dotycząca podstawowej działalności pożyczkowej została po podziale przeniesiona do odrębnej firmy Profi Credit sp. z o.o.

3. Zmiany w strukturze właścicielskiej i kapitale zakładowym Spółki

W dniu 9 października 2014 roku została zarejestrowana w KRS zmiana wspólnika na Profi Credit Holding SA, dokonana na podstawie umowy z dnia 19 września 2014 r. wniesienia udziałów oraz umowy objęcia akcji zawartych pomiędzy Profi Credit Holding SA i Profi Real Group SE. W wyniku tych transakcji 100% udziałowcem w Spółce stał się Profi Credit Holding SA.

W dniu 24 listopada 2014 roku został zarejestrowany w KRS Spółki wpis dotyczący obniżenia kapitału zakładowego. Wpis ten został dokonany na podstawie aktu notarialnego z 12 listopada 2014, protokół Nadzwyczajnego Zgromadzenia Wspólników Profi Credit Poland sp. z o.o. REP A 13567/2014 sporządzonego przez notariusza Artura S. Kozaka, Obniżono wartość nominalną 1 udziału z 500 zł na 50 zł, liczba udziałów pozostała bez zmian tj. 100.



4. Sprzedaż i portfel zamówień

Do dnia podziału, Spółka prowadziła działalność z zakresie usług finansowych, polegających na sprzedaży pożyczek gotówkowych osobom fizycznym oraz prowadzącym działalność gospodarczą.

Do dnia podziału tj do 17 grudnia 2014 roku firma udzieliła pożyczek na łączną kwotę równą 481.067.281 zł Wynik ten stanowi 13%-owy wzrost sprzedaży w stosunku do roku 2013. Biorąc pod uwagę, iż łączna kwota udzielonych pożyczek w roku 2012 wynosiła 279 405 324 zł, progres sprzedaży na przestrzeni dwóch lat przekracza 72%.

Rok 2014 był kolejnym, w którym Spółka zwiększyła swój udział na polskim rynku poza bankowych usług finansowych. Pomimo stale rozszerzającego się otoczenia konkurencyjnego Spółka realizowała z sukcesem swoją długoterminową strategię wzrostu, osiągając do dnia podziału pozycję jednego z największych graczy na polskim rynku w swoim sektorze i skutecznie zmniejszając dystans dzielący ją od pozycji lidera.

Spółka specjalizowała się w udzielaniu szybkich i łatwo dostępnych pożyczek gotówkowych w kwocie od 200 do 25 000 zł. Portfolio produktowe było podzielone na dwa segmenty: pierwszy składa się z pakietu ofertowego skierowanego do osób fizycznych, drugi do właścicieli przedsiębiorstw (zwykle działających w sektorze MŚP). Dywersyfikacja portfela produktowego, zakładająca rozróżnienie poziomu kosztu poszczególnych produktów ze względu na skalkulowaną na etapie wniosku pożyczkowego zdolność kredytową oraz prawdopodobieństwo perturbacji w realizacji przez klienta spłaty zobowiązania, pozwala Spółce osiągać satysfakcjonujący poziom sprzedaży również w tych bardziej ryzykownych sektorach przy zachowaniu zakładanej zyskowności inwestycji.

Prowadząc aktywny i szczegółowy monitoring rynku, zarówno pod względem aktywności konkurencji, jak i sytuacji makroekonomicznej, Spółka wypracowała efektywny model reakcji na zachodzące w jego ramach zmiany. Dzięki temu Spółka potrafi w stosownym czasie dokonać modyfikacji na poziomie krótko- i średnioterminowej strategii produktowej, sprzedażowej oraz marketingowej, co przekłada się na skuteczną neutralizację ewentualnych negatywnych skutków zmian. Stosując opracowany model PROFİ CREDIT Poland nadal stanowi jednostkę konkurencyjną zarówno dla, odznaczających się dostępnością wysokich kwot oraz długich okresów kredytowania, produktów bankowych, jak również, nisko kwotowych, lecz bardzo szybko dostępnych, pożyczek online.

Sprzedaż opierała się na, działającej na terytorium całej Polski, sieci handlowej złożonej z około ponad 2 000 profesjonalnie przygotowanych doradców finansowych, wspieranych przez efektywne, kierujące komunikację w ściśle dopasowany target, kampanie marketingowe, dostarczające sprzedawcom kontakty do osób zainteresowanych usługami PROFİ CREDIT Poland.

W wyniku procesu restrukturyzacji i podziału, zmienił się diametralnie profil działalności Spółki oraz zadania które będą realizowane w przyszłości. Po podziale w Spółce pozostał portfel nie pracujących należności. Spółka z dniem podziału nie prowadzi sprzedaży pożyczek (ten rodzaj działalności został przeniesiony do Profi Credit sp z o.o. i jego następcy prawnego), zajmuje się



PROFI CREDIT

Profireal Group

Sprawozdanie Zarządu z działalności za 2014 rok

natomiast przede wszystkim poszukiwaniem nabywcy na część lub całość przeterminowanego portfela należności pożyczkowych, który w niej pozostał oraz windykacją tych należności.

5. Personel i świadczenia socjalne

Na dzień 31.12.2014 Spółka zatrudniała 3 osoby na umowę zlecenie. Reszta personelu została w wyniku podziału w dniu 18 grudnia 2014 roku przeniesiona do Spółki Przejmującej.

W okresie od 1 stycznia 2014 do daty podziału, dane dotyczące personelu kształtowały się następująco:

Średnia wieku wynosiła 34 lata. Większość pracowników posiada wykształcenie wyższe. W 2014 roku rozwiązaniu uległo 73 umowy o pracę oraz zatrudniono 121 nowych pracowników. Średnie wynagrodzenie brutto wyniosło 4.773,30 zł. Koszty wynagrodzenia brutto z tytułu umów o pracę wyniosły 15.773.626,00 zł. Spółka odprowadziła wszelkie świadczenia socjalne za swoich pracowników w wysokości 5.119.057,86 zł. Wynagrodzenia dla członków Zarządu razem wyniosły 55.741,00 zł.

W celu stymulowania personelu firma stosowała system premii kwartalnych uzależnionych od wyników działalności całej Spółki oraz premii miesięcznych zależnych od indywidualnych osiągnięć pracownika.

6. Inwestycje

W 2014 roku zakupiono sprzęt komputerowy na kwotę 628.848,14 zł oraz oprogramowanie na kwotę 260.268,36 zł.

7. Finansowanie

W wyniku podziału, zobowiązania z tytułu umów finansowania i same umowy zostały przeniesione do Spółki Przejmującej. W efekcie na koniec roku 2014 Spółka nie miała żadnych zewnętrznych źródeł finansowania.

W roku sprawozdawczym Spółka przed datą podziału, ze względu na specyfikę swojej działalności korzystała z kredytu na finansowanie bieżącej działalności. Środki pozyskano od instytucji zagranicznych obsługujących przedsięwzięcia podwyższonego ryzyka.

Kredyty zabezpieczone były na należnościach z tytułu pożyczek.

8. Podstawowe wskaźniki majątkowe i finansowe

W wyniku podziału i przeniesienia aktywów i pasywów do Spółki Przejmującej suma bilansowa zmniejszyła się z kwoty 435.318.780,30 zł na dzień 31 grudnia 2013 roku do 9.351.708,08 zł na dzień 31 grudnia 2014 roku tj o 98%.

Wynik finansowy za rok 2014 ukształtował się na poziomie 69.594.705,34 zł i był wyższy o 9% w stosunku do roku 2013.

Kapitał podstawowy wynosi 5.000,00 PLN i dzieli się na 100 udziałów o wartości 50,00 PLN każdy.

8. Sytuacja dochodowa

W roku sprawozdawczym rentowność działalności operacyjnej do dnia podziału utrzymywała się


PROFI CREDIT

Profireal Group

Sprawozdania Zarządu z działalności za 2014 rok

na wysokim poziomie. Jest to związana z realizacją wyższych planów sprzedażowych w stosunku do roku poprzedniego a także efektem zarówno wzrostu jakościowego portfela udzielanych pożyczek, jak i skuteczności w egzekwowaniu przez Spółkę należności.

Lp.	Tytuł	rok 2014	rok 2013	zmiana	dynamika
A.	Przychody netto ze sprzedaży	218 208 088,23	227 108 438,40	91 098 832,78	40,11%
E.	Koszty ogólnego zarządu	70 320 773,45	61 898 151,54	15 224 621,91	24,49%
G.	Pozostałe przychody operacyjne	146 047,05	206 698,44	-60 641,39	-29,31%
H.	Pozostałe koszty operacyjne	82 178 400,48	48 450 897,00	18 728 582,88	30,01%
J.	Przychody finansowe	10 108 634,31	10 726 009,38	-6 618 674,87	-48,02%
K.	Koszty finansowe	86 606 682,83	86 402 624,44	29 202 968,09	43,86%
Ł.	Zysk (strata) netto (N-O-P)	88 594 786,24	83 820 696,22	8 874 009,02	9,39%

9. Przewidywany rozwój

Spółka będzie prowadzić działalność w zakresie wyselekcjonowanego portfela wierzytelności pożyczkowych, który został pozostawiony w aktywach Spółki w wyniku podziału, mającą na celu ich zbywanie na rzecz innych podmiotów i obejmującą przede wszystkim wyszukiwanie potencjalnych nabywców zainteresowanych nabyciem tego portfela lub jego części, negocjacje z potencjalnymi nabywcami oraz zbywanie portfela wierzytelności lub jego części.

Oczekuje się, że Spółka będzie osiągała niewielkie przychody z windykowanych należności, które pokryją koszty działalności oraz przychody ze sprzedaży całości lub części portfela pożyczek.

Bielsko-Biala, 24 kwietnia 2015

Prezes Zarządu – Petr Vrba

Członek Zarządu – Marek Štejnár

Członek Zarządu – Sławomir Pawlik



PROFI CREDIT POLAND SP. Z O.O.
BIELSKO-BIAŁA, UL. BROWARNA 2

SPRAWOZDANIE FINANSOWE
ZA ROK OBROTOWY 2014

WRAZ
Z OPINIĄ BIEGŁEGO REWIDENTA
I
RAPORTEM Z BADANIA



Deloitte Polska
 Spółka z ograniczoną odpowiedzialnością Sp. z o.o.
 z siedzibą w Warszawie
 Al. Jana Pawła II 15
 00-854 Warszawa
 Polska

Tel: +48 22 511 08 11, 511 08 12
 Fax: +48 22 511 08 13
 www.deloitte.com/pl

OPINIA NIEZALEŻNEGO BIEGŁEGO REWIDENTA

Dla Wspólników PROFİ CREDIT Poland Sp. z o.o.

Przeprowadziliśmy badanie załączonego sprawozdania finansowego Spółki PROFİ CREDIT Poland Sp. z o.o. z siedzibą w Bielsku-Białej przy ulicy Browarnej 2 (dalej „Spółka”), na które składają się wprowadzenie do sprawozdania finansowego, bilans sporządzony na dzień 31 grudnia 2014 roku, rachunek zysków i strat, zestawienie zmian w kapitale własnym, rachunek przepływów pieniężnych sporządzone za rok obrotowy od 1 stycznia 2014 roku do 31 grudnia 2014 roku oraz dodatkowe informacje i objaśnienia w zakresie wymaganym ustawą z dnia 29 września 1994 roku o rachunkowości (Dz. U. z 2013 r, poz. 330 z późniejszymi zmianami), zwaną dalej „Ustawą o rachunkowości”.

Za sporządzenie zgodnego z obowiązującymi przepisami sprawozdania finansowego oraz sprawozdania z działalności odpowiedzialny jest Zarząd Spółki. Zarząd Spółki jest zobowiązany do zapewnienia, aby sprawozdanie finansowe oraz sprawozdanie z działalności spełniały wymagania przewidziane w Ustawie o rachunkowości.

Naszym zadaniem było zbadanie i wyrażenie opinii o zgodności sprawozdania finansowego z przyjętymi przez Spółkę zasadami (polityką) rachunkowości oraz czy przedstawia ono rzetelnie i jasno, we wszystkich istotnych aspektach, sytuację majątkową i finansową, jak też wynik finansowy Spółki oraz o prawidłowości ksiąg rachunkowych stanowiących podstawę jego sporządzenia.

Badanie sprawozdania finansowego zaplanowaliśmy i przeprowadziliśmy stosownie do postanowień:

- rozdziału 7 Ustawy o rachunkowości,
- krajowych standardów rewizji finansowej, wydanych przez Krajową Radę Biegłych Rewidentów w Polsce.

Badanie sprawozdania finansowego zaplanowaliśmy i przeprowadziliśmy w taki sposób, aby uzyskać racjonalną pewność pozwalającą na wyrażenie opinii o sprawozdaniu. W szczególności badanie obejmowało sprawdzenie poprawności zastosowanych przez Spółkę zasad (polityki) rachunkowości i znaczących szacunków, sprawdzenie – w przeważającej mierze w sposób wyrywkowy – dowodów i zapisów księgowych, z których wynikają liczby i informacje zawarte w sprawozdaniu finansowym, jak i całościową ocenę sprawozdania finansowego. Uważamy, że badanie dostarczyło wystarczającej podstawy do wyrażenia opinii.

Deloitte

Naszym zdaniem zbudane sprawozdanie finansowe PROFU CREDIT Poland Sp. z o.o. we wszystkich istotnych aspektach:

- przedstawia rzetelnie i jasno informacje istotne dla oceny sytuacji majątkowej i finansowej Spółki na dzień 31 grudnia 2014 roku, jak też jej wyniku finansowego za rok obrotowy od 1 stycznia 2014 roku do 31 grudnia 2014 roku,
- zostało sporządzone zgodnie z wymagającymi zastosowania zasadami (polityką) rachunkowości, wynikającymi z Ustawy o rachunkowości i wydanymi na jej podstawie przepisami wykonawczymi oraz na podstawie prawidłowo prowadzonych ksiąg rachunkowych,
- jest zgodne z wpływającymi na treść sprawozdania finansowego przepisami prawa i postanowieniami umowy Spółki.

Nie zgłaszając zastrzeżeń do prawidłowości i rzetelności zbadanego sprawozdania finansowego zwracamy uwagę na fakt, że w roku obrotowym zakończonym 31 grudnia 2014 nastąpiła istotna zmiana w strukturze organizacyjnej Spółki. Jak przedstawiono w punkcie 4c wprowadzenia do sprawozdania finansowego, w dniu 18 grudnia 2014 roku został zarejestrowany podział Spółki, będący częścią procesu restrukturyzacji, który Spółka podjęła w celu usprawnienia zarządzania swoimi aktywami. Skutki finansowe podziału majątku Spółki na dzień poprzedzający dzień rejestracji podziału zostały przedstawione w notce 34 sprawozdania finansowego.

Sprawozdanie finansowe za rok 2014 zostało sporządzone, jak to zostało przedstawione w punkcie 5 wprowadzenia do sprawozdania finansowego, przy założeniu kontynuacji działalności Spółki w zakresie uwzględniającym powyższe zmiany.

Sprawozdanie z działalności Spółki za rok obrotowy 2014 jest kompletne w rozumieniu art. 49 ust. 2 Ustawy o rachunkowości, a zawarte w nim informacje, pochodzące ze zbadanego sprawozdania finansowego, są z nim zgodne.



Jacek Marczak
Kluczowy biegły rewident
przewodzący badania
nr ewid. 9750

W imieniu Deloitte Polska Spółka z ograniczoną odpowiedzialnością Sp. k. – podmiotu uprawnionego do badania sprawozdań finansowych wpisanego na listę podmiotów uprawnionych prowadzoną przez KRBR pod nr. ewidencyjnym 73:



Dariusz Szkaradek – Wiceprezes Zarządu Deloitte Polska Sp. z o.o. – komplementariusza Deloitte Polska Spółka z ograniczoną odpowiedzialnością Sp. k.

Warszawa, 24 kwietnia 2015 roku

PROFI CREDIT POLAND SP. Z O.O.

**RAPORT Z BADANIA SPRAWOZDANIA FINANSOWEGO
SPÓŁKI PROFİ CREDIT SP. Z O.O.
ZA ROK OBROTOWY 2014**

I. INFORMACJE OGÓLNE

1. Dane identyfikujące badaną Spółkę

Spółka działa pod firmą PROFİ CREDIT Poland Sp. z o.o. Siedzibą Spółki jest Bielsko-Biała, ul. Browarna 2.

Spółka prowadzi działalność w formie spółki z ograniczoną odpowiedzialnością. Spółka jest wpisana do rejestru przedsiębiorców prowadzonego przez Sąd Rejonowy VIII Wydział Gospodarczy Rejestrowy w Bielsku-Białej pod numerem KRS 0000211745.

Spółka działa na podstawie przepisów Kodeksu spółek handlowych.

W badanym okresie Spółka prowadziła działalność głównie w zakresie pozostałych form udzielania kredytów.

Kapitał podstawowy Spółki według stanu na dzień 31 grudnia 2014 roku wynosił 5.000 zł i dzielił się na 100 udziałów zwykłych o wartości nominalnej 50 zł każdy.

W skład Zarządu Spółki na dzień wydania opinii wchodził:

- | | |
|-------------------|--------------------|
| - Petr Vrba | - Prezes Zarządu, |
| - Marek Stejnar | - Członek Zarządu, |
| - Sławomir Pawlik | - Członek Zarządu. |

W badanym okresie oraz do dnia wydania opinii wystąpiły następujące zmiany w składzie Zarządu Spółki:

- w dniu 11 czerwca 2014 roku Nadzwyczajne Zgromadzenie Wspólników powołało Marka Stejnara na stanowisko Członka Zarządu,
- w dniu 30 czerwca 2014 roku Pavel Strnadek zakończył kadencję na stanowisku Członka Zarządu.

2. Informacje o sprawozdaniu finansowym za poprzedni rok obrotowy

Działalność Spółki w 2013 roku zamknęła się zyskiem netto w wysokości 63.620.696,32 zł. Sprawozdanie finansowe Spółki za rok obrotowy 2013 podlegało badaniu przez biegłego rewidenta. Badanie zostało przeprowadzone przez podmiot uprawniony Deloitte Polska Spółka z ograniczoną odpowiedzialnością Sp. k. Biegły rewident wydał o tym sprawozdaniu opinię bez zastrzeżeń.

Zgromadzenie Wspólników zatwierdzające sprawozdanie finansowe za rok obrotowy 2013 odbyło się w dniu 11 czerwca 2014 roku. Zgromadzenie Wspólników postanowiło o następującym podziale zysku netto za rok 2013:

- | | |
|-----------------------------------|---------------------|
| - wypłata dywidendy | - 25.000.000,00 zł, |
| - pokrycie straty z lat ubiegłych | - 13.896.733,73 zł, |
| - kapitał zapasowy | - 24.723.962,59 zł. |

Jednostkowe sprawozdanie finansowe za rok obrotowy 2013 zostało złożone w Krajowym Rejestrze Sądowym w dniu 18 lipca 2014 roku.

PROFI CREDIT POLAND SP. Z O.O.

3. Dane identyfikujące podmiot uprawniony oraz kluczowego biegłego rewidenta przeprowadzającego w jego imieniu badanie

Wyboru podmiotu uprawnionego dokonało Zgromadzenie Wspólników. Badanie sprawozdania finansowego zostało przeprowadzone na podstawie umowy z dnia 26 marca 2015 roku, zawartej pomiędzy Spółką a firmą Deloitte Polska Spółka z ograniczoną odpowiedzialnością Sp. k. z siedzibą w Warszawie, al. Jana Pawła II 19, wpisaną na prowadzoną przez Krajową Radę Biegłych Rewidentów listę podmiotów uprawnionych do badania sprawozdań finansowych pod nr 73. W imieniu podmiotu uprawnionego badanie sprawozdania finansowego Spółki zostało przeprowadzone pod nadzorem kluczowego biegłego rewidenta Jacka Marczaka (nr ewidencyjny 9750) w siedzibie Spółki w dniach od 1 do 12 grudnia 2014 roku, od 9 do 20 marca 2015 roku oraz poza siedzibą Spółki do dnia wydania niniejszej opinii.

Deloitte Polska Spółka z ograniczoną odpowiedzialnością Sp. k. oraz kluczowy biegły rewident przeprowadzający badanie potwierdzają, iż są uprawnieni do badania sprawozdań finansowych oraz spełniają warunki określone w art. 56 ustawy o biegłych rewidentach i ich samorządzie, podmiotach uprawnionych do badania sprawozdań finansowych oraz nadzorze publicznym (Dz. U. z 2009 r. nr 77, poz. 649 z późniejszymi zmianami) do wyrażenia bezstronnej i niezależnej opinii o sprawozdaniu finansowym Spółki.

4. Dostępność danych i oświadczenia kierownictwa Spółki

Nie wystąpiły ograniczenia zakresu naszego badania.

Podmiotowi uprawnionemu i kluczowemu biegłemu rewidentowi w trakcie badania udostępniono żądane dokumenty i dane, jak również udzielono wyczerpujących informacji i wyjaśnień, co między innymi zostało potwierdzone pisemnym oświadczeniem Zarządu Spółki z dnia 24 kwietnia 2015 roku.

PROFI CREDIT POLAND SP. Z O.O.**II. SYTUACJA MAJĄTKOWA I FINANSOWA SPÓŁKI**

Poniżej zaprezentowane są podstawowe wielkości z rachunku zysków i strat, bilansu oraz wskaźniki finansowe opisujące wynik finansowy Spółki, jej sytuację finansową i majątkową w porównaniu do analogicznych wielkości za rok ubiegły.

<u>Podstawowe wielkości z rachunku zysków i strat (w tys. zł)</u>	<u>2014</u>	<u>2013</u>
Przychody netto ze sprzedaży produktów, towarów i materiałów	318.205	227.108
Koszty ogólnego zarządu	75.321	61.996
Pozostałe przychody operacyjne	146	207
Pozostałe koszty operacyjne	63.176	46.451
Przychody finansowe	10.106	18.726
Koszty finansowe	95.606	66.403
Zysk (strata) z działalności gospodarczej	94.354	71.191
Podatek dochodowy	24.760	7.571
Zysk (strata) netto	69.595	63.621

Podstawowe dane finansowe pochodzące z bilansu (w tys. zł)

Należności z tytułu dostaw i usług	-	962
Należności z tytułu podatków, dotacji, ceł, ubezpiec. społ. i zdrow. i inne	8.167	-
Krótkoterminowe aktywa finansowe (udzielone pożyczki)	-	175.142
Aktywa obrotowe	9.203	259.153
Suma aktywów	9.352	435.319
Kapitał (fundusz) własny	9.330	49.774
Zobowiązania krótkoterminowe	19	23.511
Zobowiązania z tytułu dostaw i usług	-	4.023
Suma zobowiązań i rezerw na zobowiązania	22	385.545

<u>Wskaźniki rentowności</u>	<u>2014</u>	<u>2013</u>
- rentowność sprzedaży	29,7%	31,3%
- rentowność sprzedaży netto	21,9%	28,0%

<u>Wskaźniki efektywności</u>	<u>2014</u>	<u>2013</u>
- wskaźnik rotacji majątku	34,0	0,5
- wskaźnik rotacji należności w dniach	0,5	1,1
- wskaźnik rotacji zobowiązań w dniach	9,8	24,8

<u>Płynność/Kapitał obrotowy netto</u>	<u>2014</u>	<u>2013</u>
- stopa zadłużenia	0%	88,6%
- kapitał obrotowy netto (w tys. zł)	9.184	233.568
- wskaźnik płynności	490,2	10,1

Analiza powyższych wielkości i wskaźników wskazuje na wystąpienie w roku 2014 następujących tendencji:

- spadek rentowności sprzedaży,
- wzrost rotacji majątku,
- spadek rotacji należności i zobowiązań,
- spadek zadłużenia Spółki.

W analizie powyższych wielkości i wskaźników należy wziąć pod uwagę fakt, że w grudniu 2014 roku nastąpił podział Spółki przez przeniesienie na spółkę Profi Credit Sp. z o.o. zorganizowanej części przedsiębiorstwa, co stanowiło część procesu restrukturyzacji.

PROFI CREDIT POLAND SP. Z O.O.

III. INFORMACJE SZCZEGÓŁOWE

1. Ocena systemu rachunkowości

Spółka posiada dokumentację opisującą przyjęte zasady rachunkowości, zgodną we wszystkich istotnych aspektach z wymaganiami art. 10 Ustawy o rachunkowości. Zasady te były stosowane w sposób ciągły i nie uległy one zmianie w stosunku do zasad stosowanych w roku poprzednim. Bilans otwarcia wynika z zatwierdzonego sprawozdania finansowego za poprzedni rok obrotowy i został on prawidłowo wprowadzony do ksiąg rachunkowych badanego okresu.

Na bazie testów przeprowadzonych w ramach procedur badania sprawozdania finansowego dokonaliśmy weryfikacji stosowanego systemu rachunkowości i nie stwierdziliśmy nieprawidłowości, które miałyby wpływ na sporządzone sprawozdania finansowe. Stosowany przez Spółkę system rachunkowości nie był jednak całościowo przedmiotem naszego badania.

Spółka przeprowadziła inwentaryzację aktywów i pasywów w zakresie niezbędnym do potwierdzenia istnienia prezentowanych aktywów i pasywów.

2. Informacje identyfikujące badane sprawozdanie finansowe

Badane sprawozdanie finansowe zostało sporządzone na dzień 31 grudnia 2014 roku i obejmuje:

- wprowadzenie do sprawozdania finansowego,
- bilans sporządzony na dzień 31 grudnia 2014 roku, który po stronie aktywów i pasywów wykazuje sumę 9.351.708,08 zł,
- rachunek zysków i strat za okres od 1 stycznia 2014 roku do 31 grudnia 2014 roku wykazujący zysk netto w kwocie 69.594.705,34 zł,
- zestawienie zmian w kapitale własnym za okres od 1 stycznia 2014 roku do 31 grudnia 2014 roku wykazujące zmniejszenie kapitału własnego o kwotę 40.444.011,36 zł,
- rachunek przepływów pieniężnych za okres od 1 stycznia 2014 roku do 31 grudnia 2014 roku wykazujący zmniejszenie stanu środków pieniężnych o kwotę 3.001.948,91 zł,
- dodatkowe informacje i objaśnienia.

3. Informacje o wybranych istotnych pozycjach sprawozdania finansowego

Struktura aktywów i pasywów oraz pozycji kształtujących wynik finansowy została przedstawiona w sprawozdaniu finansowym.

Podział Spółki

W dniu 18 grudnia 2014 roku został zarejestrowany podział Spółki poprzez przeniesienie na rzecz spółki Profi Credit Sp. z o.o. (spółka przejmująca) zorganizowanej części przedsiębiorstwa Spółki w trybie str. 529 par. 1 pkt 4 Kodeksu spółek handlowych. Podział ten stanowił część procesu restrukturyzacji, jaki Spółka podjęła w celu usprawnienia zarządzania swoimi aktywami. W Spółce pozostawiono część operacji dotyczącej działalności sprzedaży i obrotu wierzytelnościami trudno ściągальnymi, natomiast część operacji dotycząca podstawowej działalności pożyczkowej została po podziale przeniesiona do odrębnej firm Profi Credit Sp. z o.o. Podział majątku Spółki został przedstawiony w nocie 34 sprawozdania finansowego.

Inwestycje krótko- i długoterminowe

Do pozycji inwestycji w Spółce zaliczono:

- pożyczki udzielone klientom (część długoterminowa) w kwocie 141.374,28 zł,
- środki pieniężne i inne aktywa pieniężne w kwocie 156.073,95 zł.

PROFI CREDIT POLAND SP. Z O.O.

Noty dodatkowych objaśnień i informacji do sprawozdania finansowego prawidłowo opisują zmiany inwestycji w trakcie roku obrotowego.

Należności

Największe wartości wśród należności Spółki stanowią:

- należności z tytułu podatków, dotacji, cel, ubezpiec. społ. i zdrow. i inne (część krótkoterminowa) w kwocie 8.167.343,00 zł.

Struktura należności została prawidłowo przedstawiona w sprawozdaniu finansowym.

Kapitał własny

Wartość kapitału własnego Spółki wyniosła na dzień 31 grudnia 2014 roku 9.329.951,23 zł. Szczegółowe informacje dotyczące zmian w kapitałach w okresie sprawozdawczym zostały przedstawione w sprawozdaniu finansowym.

Przychody i koszty operacyjne

Rachunek zysków i strat oraz noty objaśniające do sprawozdania finansowego prawidłowo przedstawiają strukturę przychodów i kosztów operacyjnych

4. Kompletność i poprawność sporządzenia wprowadzenia do sprawozdania finansowego, dodatkowych informacji i objaśnień oraz sprawozdania z działalności Spółki

Wprowadzenie do sprawozdania finansowego zawiera istotne informacje wymagane załącznikiem nr 1 do Ustawy o rachunkowości. Spółka potwierdziła zasadność zastosowania zasady kontynuacji działalności przy sporządzaniu sprawozdania finansowego. Zasady wyceny aktywów i pasywów, pomiaru wyniku finansowego oraz sposobu sporządzenia sprawozdania finansowego zostały prawidłowo i kompletnie opisane w tym wprowadzeniu.

Dodatkowe informacje i objaśnienia do sprawozdania finansowego w sposób prawidłowy i kompletny opisują istotne pozycje sprawozdawcze oraz jasno prezentują pozostałe istotne informacje wymagane według załącznika nr 1 do Ustawy o rachunkowości.

Zarząd sporządził i załączył do sprawozdania finansowego sprawozdanie z działalności Spółki w roku obrotowym 2014. Sprawozdanie z działalności zawiera informacje wymagane art. 49 ust. 2 Ustawy o rachunkowości. Dokonałiśmy sprawdzenia tego sprawozdania w zakresie ujawnionych w nim informacji, których bezpośrednim źródłem jest zbadane sprawozdanie finansowe.

PROFI CREDIT POLAND SP. Z O.O.

IV. UWAGI KOŃCOWE

Oświadczenia Zarządu

Deloitte Polska Spółka z ograniczoną odpowiedzialnością Sp. k. oraz kluczowy biegły rewident otrzymali od Zarządu Spółki pisemne oświadczenie, w którym Zarząd stwierdził, iż w badanym okresie Spółka przestrzegała przepisów prawa.



Jacek Marczak
Kluczowy biegły rewident
przeprowadzający badanie
nr ewid. 9750

W imieniu Deloitte Polska Spółka z ograniczoną odpowiedzialnością Sp. k. – podmiotu uprawnionego do badania sprawozdań finansowych wpisanego na listę podmiotów uprawnionych prowadzoną przez KRBR pod nr. ewidencyjnym 73:



Dariusz Szkaradek – Wiceprezes Zarządu Deloitte Polska Sp. z o.o. – komplementariusza Deloitte Polska Spółka z ograniczoną odpowiedzialnością Sp. k.

Warszawa, 24 kwietnia 2015 roku



PROFI CREDIT Poland Sp. z o.o.
 Ul. Browarna 2, 43-300 Bielsko-Biała
 Infolinia: 801 700 999, Fax: +48 33 499 60 06
 E-mail: info@proficredit.pl, www.proficredit.pl
 KRS: 0000211745, REGON: 072908203, NIP: 547-20-03-132,
 VIII Wydział Gospodarczy Krajowego Rejestru Sądowego Sądu
 Rejonowego w Bielsku-Białej, Kapitał zakładowy 50 000,00 PLN

A. WPROWADZENIE DO SPRAWOZDANIA FINANSOWEGO

1. Dane identyfikujące Spółkę

a) Nazwa (firma)

Spółka działa pod firmą PROFİ CREDIT Poland Sp. z o.o. (do 20 lutego, 2008 jako Profireal Polska Sp. z o.o.)

b) Siedziba

Siedziba Spółki mieści się w Bielsku-Białej przy ul. Browarnej 2.

Zarząd Spółki

W okresie od 1 stycznia do 31 grudnia 2014 roku skład Zarządu Spółki przedstawiał się następująco:

Prezes Zarządu	Petr Vrba
Członek Zarządu	Pavel Strnadek pełni obowiązki do dnia 30 czerwca 2014 r
Członek Zarządu	Marek Štejnár pełni obowiązki od dnia 11 czerwca 2014 r.
Członek Zarządu	Sławomir Pawlik

c) Istotna zmiana w strukturze organizacyjnej spółki

W dniu 12 listopada 2014 r. Nadzwyczajne Walne Zgromadzenie Wspólników podjęło uchwałę o wyrażeniu zgody na podział Spółki i przeniesienie na rzecz spółki Profi Credit sp. z o.o. (Spółka Przejmująca) zorganizowanej części przedsiębiorstwa Spółki w trybie str. 529 par. 1 pkt 4 Kodeksu Spółek Handlowych. Podział ten został zarejestrowany w KRS w dniu 18 grudnia 2014 roku. Podział ten stanowił część procesu restrukturyzacji, jaki Spółka podjęła w celu usprawnienia zarządzania swoimi aktywami. W Spółce (Spółka Dzielona) pozostawiono część operacji dotyczącej działalności sprzedaży i obrotu wierzycelnościami trudno ściągальnymi, natomiast część operacji dotycząca podstawowej działalności pożyczkowej została po podziale przeniesiona do odrębnej firm Profi Credit sp. z o.o. Podział majątku Spółki został przedstawiony w nocie 34.

d) Podstawowy przedmiot działalności

Według umowy Spółki przedmiotem działalności jest udzielanie pożyczek osobom fizycznym oraz prowadzącym działalność gospodarczą.

e) Organ prowadzący rejestr

PROFI CREDIT Poland Sp. z o.o. ("Spółka") została utworzona Aktem Notarialnym z dnia 21 maja 2004 roku oraz wpisana do Krajowego Rejestru Sądowego prowadzonego przez Sąd Rejonowy w Bielsku-Białej VIII Wydział Gospodarczy Krajowego Rejestru Sądowego pod numerem KRS: 0000211745.

2. Czas trwania Spółki

Spółka została zawiązana na czas nieograniczony.

3. Okres objęty sprawozdaniem finansowym

Niniejsze sprawozdanie obejmuje okres od 01.01.2014 r. do 31.12.2014 r.

4. Wewnętrzne jednostki organizacyjne

W skład jednostki nie wchodziły wewnętrzne jednostki organizacyjne sporządzające samodzielne sprawozdania finansowe.



PROFI CREDIT Poland Sp. z o.o.
Ul. Browarna 2, 43-300 Bielsko-Biała
Infolinia: 801 700 999, Fax: +48 33 499 60 06
E-mail: info@proficredit.pl, www.proficredit.pl
KRS: 0000211745, REGON: 072906203, NIP: 547-20-03-132,
VIII Wydział Gospodarczy Krajowego Rejestru Sądowego Sądu
Rejonowego w Bielsku-Białej, Kapitał zakładowy 50 000,00 PLN

5. Założenie kontynuacji działalności gospodarczej

Sprawozdanie finansowe za rok 2014 zostało sporządzone przy założeniu kontynuowania działalności gospodarczej przez Spółkę w dającej się przewidzieć przyszłości i nie istnieją okoliczności wskazujące na zagrożenie kontynuowania przez nią działalności. Mając powyższe na względzie sprawozdanie finansowe nie zawiera korekt, które byłyby konieczne gdyby założenie kontynuacji działalności nie było zasadne.

6. Informacje o połączeniu

W okresie sprawozdawczym, za który sporządzono sprawozdanie finansowe, Spółka nie połączyła się z żadną inną jednostką gospodarczą.

7. Opis przyjętych zasad (polityki) rachunkowości

7.1 Format oraz podstawa sporządzenia sprawozdania finansowego

Sprawozdanie finansowe zostało sporządzone zgodnie z przepisami ustawy o rachunkowości z dnia 29 września 1994 roku (tekst jednolity Dz. U. Z 2013 roku, poz. 330 z późniejszymi zmianami – dalej „Ustawa”).

Rachunek zysków i strat został sporządzony w wariancie kalkulacyjnym. Rachunek przepływów pieniężnych został sporządzony metodą pośrednią.

7.2 Podstawowe zasady wyceny aktywów i pasywów oraz ustalania wyniku finansowego

7.2.1 Wartości niematerialne i prawne

Za wartości niematerialne i prawne uznaje się zaliczane do aktywów trwałych prawa majątkowe nadające się do gospodarczego wykorzystania, o przewidywanym okresie ekonomicznej użyteczności dłuższym niż rok, przeznaczone do używania na potrzeby jednostki.

Na dzień bilansowy wartości niematerialne i prawne wyceniane są według cen nabycia, pomniejszonych o odpisy amortyzacyjne lub umorzeniowe oraz o odpisy z tytułu trwałej utraty wartości.

Stawki amortyzacyjne ustalone zostały z uwzględnieniem okresu ekonomicznej użyteczności wartości niematerialnych i prawnych, odzwierciedlają faktyczny okres ich użytkowania. Wartości niematerialne amortyzuje się metodą liniową przy zastosowaniu stawki rocznej w wysokości 30 %. Rozpoczęcie amortyzacji następuje nie wcześniej niż po przyjęciu wartości niematerialnych i prawnych do używania.

Wartości niematerialne i prawne, których wartość nie przekracza 3.500 zł amortyzuje się jednorazowo (100%) w miesiącu przyjęcia do użytkowania.

7.2.2 Środki trwałe

Za środki trwałe uznaje się rzeczowe aktywa trwałe i zrównane z nimi, o przewidywanym okresie ekonomicznej użyteczności dłuższym niż rok, kompletne, zdatne do użytku i przeznaczone na potrzeby jednostki.

Wartość początkową środków trwałych podlega podwyższeniu o wartość nakładów poniesionych na ich ulepszenie (przebudowę, rozbudowę, modernizację).

Wartość początkową środków trwałych pomniejsza się o odpisy amortyzacyjne. Odpisy amortyzacyjne dokonywane są metodą liniową z uwzględnieniem okresu użyteczności, i odzwierciedlają faktyczne zużycie środków trwałych.

W poszczególnych grupach stosowane są następujące stawki amortyzacyjne:

Urządzenia techniczne i maszyny	10 % - 30 %
Środki transportu	20 %
Pozostałe środki trwałe	14 % - 20 %

Rozpoczęcie amortyzacji następuje nie wcześniej niż po przyjęciu środka trwałego do używania.

Środki trwałe o wartości do 3.500 zł ujmuje się w ewidencji środków trwałych i jednorazowo umarza w miesiącu przyjęcia do użytkowania.

Środki trwałe używane na podstawie umów najmu, dzierżawy lub innej o podobnym charakterze nie amortyzuje się.

W przypadku wystąpienia przyczyn powodujących trwałą utratę wartości środków trwałych stosowne odpisy aktualizujące pomniejszają wartość bilansową środków trwałych.



PROFI CREDIT Poland Sp. z o.o.
 Ul. Browarna 2, 43-300 Bielsko-Biala
 Infolinia: 801 700 999, Fax: +48 33 499 60 06
 E-mail: info@proficredit.pl, www.proficredit.pl
 KRS: 0000211745, REGON: 072908203, NIP: 547-20-03-132,
 VIII Wydział Gospodarczy Krajowego Rejestru Sądowego Sądu
 Rejonowego w Bielsku-Białej, Kapitał zakładowy 50 000,00 PLN

Odpisy aktualizujące spowodowane trwałą utratą wartości obciążają pozostałe koszty operacyjne.

Na dzień bilansowy środki trwałe wycenia się według ceny nabycia pomniejszonej o odpisy amortyzacyjne lub umorzeniowe, a także odpisy z tytułu trwałej utraty wartości.

7.2.3 Środki trwałe w budowie

Za środki trwałe w budowie uznaje się zaliczane do aktywów trwałych środki trwałe w okresie ich budowy, montażu lub ulepszenia już istniejącego środka trwałego.

Cena nabycia i koszt wytworzenia środków trwałych w budowie obejmuje ogół ich kosztów poniesionych przez jednostkę za okres budowy, montażu, przystosowania i ulepszenia, do dnia bilansowego lub przyjęcia do użytkowania, w tym również:

- niepodlegający odliczeniu podatek od towarów i usług oraz podatek akcyzowy,
- koszt obsługi zobowiązań zaciągniętych w celu ich finansowania i związane z nimi różnice kursowe, pomniejszony o przychody z tego tytułu.

Wartość środków trwałych w budowie pomniejsza się o odpisy aktualizujące w wypadku wystąpienia okoliczności wskazujących na trwałą utratę ich wartości.

Zaliczki na środki trwałe w budowie ujmują się w wartości nominalnej.

Na dzień bilansowy środki trwałe w budowie wycenia się według rzeczywistie poniesionych nakładów, uwzględniając koszt obsługi zobowiązań zaciągniętych w celu ich sfinansowania oraz ewentualne różnice kursowe pomniejszone o odpisy z tytułu trwałej utraty wartości.

7.2.4 Leasing

Aktywa trwałe będące przedmiotem leasingu finansowego zostały wykazane w bilansie na równi z pozostałymi składnikami majątku trwałego i podlegają umorzeniu według takich samych zasad. Wartość początkowa aktywów trwałych będących przedmiotem leasingu finansowego oraz korespondujących z nimi zobowiązań zostały ustalone w kwocie równej zdyskontowanej wartości przyszłych opłat leasingowych. Poniesione opłaty leasingowe w okresie sprawozdawczym zostały odniesione na zobowiązania z tytułu leasingu finansowego w wielkości równej ratom kapitałowym, nadwyżka stanowiąca część odsetkową obciążała w całości koszty finansowe okresu.

7.2.5 Udzielone pożyczki

Wszelkie pożyczki i należności spełniające definicję instrumentów finansowych w świetle art. 3. ust 1. pkt. 23 Ustawy, powstałe na skutek wydania bezpośrednio drugiej stronie umowy środków pieniężnych, towarów lub usług, których Spółka nie przeznaczyła do sprzedaży w krótkim terminie, kwalifikuje się do kategorii pożyczek udzielonych i należności własnych.

Udzielone pożyczki wycenia się na dzień bilansowy według zamortyzowanego kosztu z zastosowaniem metody efektywnej stopy procentowej.

Na dzień bilansowy Spółka ocenia, czy istnieją obiektywne dowody wskazujące na trwałą utratę wartości tych aktywów finansowych. Na dzień bilansowy Spółka utworzyła rezerwy na podstawie klasyfikacji pożyczek w oparciu o kryterium terminowości spłaty rat uwzględniając stopień prawdopodobieństwa ich zapłaty.

Strata wynikająca z utraty wartości jest ujmowana w rachunku zysków i strat za bieżący okres.

Spółka klasyfikuje udzielone pożyczki, jako krótkoterminowe (raty pożyczek płatne lub wymagalne w ciągu 12 miesięcy od dnia bilansowego) lub długoterminowe aktywa finansowe (raty pożyczek płatne lub wymagalne w okresie powyżej 12 miesięcy od dnia bilansowego).

7.2.6. Zapasy

Przez zapasy uznaje się aktywa:

- przeznaczone do sprzedaży w toku zwykłej działalności gospodarczej,
- będące w trakcie produkcji przeznaczonej na taką sprzedaż lub
- mające postać materiałów lub surowców przeznaczonych do zużycia w procesie produkcji lub w trakcie świadczenia usług.

Zapasy są wykazywane według ceny nabycia obejmującej cenę zakupu, nie wyższej niż cena sprzedaży netto. Zapasy materiałów i towarów są wyceniane przy wykorzystaniu metody FIFO. Cena sprzedaży netto odpowiada



PROFI CREDIT Poland Sp. z o.o.
Ul. Browarna 2, 43-300 Bielsko-Biala
Infolinia: 801 700 999, Fax: +48 33 499 60 06
E-mail: info@proficredit.pl, www.proficredit.pl
KRS: 0000211745, REGON: 072908203, NIP: 547-20-03-132,
VIII Wydział Gospodarczy Krajowego Rejestru Sądowego Sądu
Rejonowego w Bielsku-Białej, Kapitał zakładowy 50 000,00 PLN

oszacowanej cenie sprzedaży pomniejszonej o wszelkie koszty konieczne do zakończenia produkcji oraz koszty doprowadzenia zapasów do sprzedaży lub znalezienia nabywcy.

7.2.7 Należności krótko- i długoterminowe

Należności są wykazywane w kwocie wymaganej zapłaty pomniejszonej o odpisy aktualizujące. Wartość należności aktualizuje się uwzględniając stopień prawdopodobieństwa ich zapłaty poprzez dokonanie odpisu aktualizującego. Odpisy aktualizujące wartość należności zaliczane są do pozostałych kosztów operacyjnych i kosztów finansowych, w zależności od rodzaju należności, której odpis dotyczył.

Należności, które staną się wymagalne w okresie powyżej 12 miesięcy od dnia bilansowego, wykazuje się w pozycji 'Należności długoterminowe'.

7.2.8 Środki pieniężne i ekwiwalenty środków pieniężnych

Środki pieniężne w banku i w kasie oraz lokaty krótkoterminowe przechowywane do terminu zapadalności wyceniane są według wartości nominalnej.

Środki pieniężne w walucie obcej na dzień bilansowy wycenia się po kursie średnim danej waluty ustalonym przez NBP na ten dzień.

Środki pieniężne w walucie polskiej wykazuje się w wartości nominalnej.

7.2.9 Rozliczenia międzyokresowe

Rozliczenia międzyokresowe czynne obejmują rozliczenia:

- długoterminowe, które dotyczą przyszłych okresów sprawozdawczych i trwają dłużej, niż 12 miesięcy od dnia bilansowego,
- krótkoterminowe, które dotyczą przyszłych okresów sprawozdawczych i trwają nie dłużej, niż 12 miesięcy od dnia bilansowego.

Odpisy czynnych i biernych rozliczeń międzyokresowych kosztów następują stosownie do upływu czasu lub wielkości świadczeń.

Za bierne rozliczenia międzyokresowe kosztów uznaje się prawdopodobne zobowiązania przypadające na bieżący okres sprawozdawczy, wynikające w szczególności:

- 1) ze świadczeń wykonanych na rzecz Spółki przez kontrahentów, jeżeli kwota zobowiązania jest znana lub możliwa do oszacowania w sposób wiarygodny,
- 2) z obowiązku wykonania, związanych z bieżącą działalnością przyszłych świadczeń, możliwych do oszacowania w sposób wiarygodny na podstawie danych planistycznych lub na podstawie realizacji produkcji.

Odpisy biernych rozliczeń międzyokresowych kosztów następują stosownie do upływu czasu. Czas i sposób rozliczeń jest uzasadniony charakterem rozliczanych kosztów, z zachowaniem zasady ostrożności.

7.2.10 Zobowiązania

Za zobowiązania uznaje się wynikający z przeszłych zdarzeń obowiązek wykonania świadczeń o wiarygodnie określonej wartości, które spowodują wykorzystanie już posiadanych lub przyszłych aktywów Spółki. Na dzień powstania zobowiązania wycenia się według wartości nominalnej. Zobowiązania są wykazywane na dzień bilansowy w kwocie wymagającej zapłaty.

Wyłączeniu z powyższej reguły podlegają zobowiązania finansowe, których (zgodnie z warunkami umowy) uregulowanie następuje drogą wydania aktywów finansowych innych niż środki pieniężne lub drogą wymiany na instrumenty finansowe (zobacz punkt 7.2.11).

7.2.11 Zobowiązania z tytułu leasingu finansowego

Spółka jest stroną umów leasingowych na podstawie, których przyjmuje do odpłatnego używania lub pobierania pożytków obce środki trwałe lub wartości niematerialne i prawne przez uzgodniony okres.



PROFI CREDIT Poland Sp. z o.o.
 Ul. Browarna 2, 43-300 Bielsko-Biala
 Infolinia: 801 700 999, Fax: +48 33 499 60 06
 E-mail: info@proficredit.pl, www.proficredit.pl
 KRS: 0000211745, REGON: 072908203, NIP: 547-20-03-132,
 VIII Wydział Gospodarczy Krajowego Rejestru Sądowego Sądu
 Rejonowego w Bielsku-Białej, Kapitał zakładowy 50 000,00 PLN

Umowy leasingu finansowego, które przenoszą na Spółkę zasadniczo całe ryzyko i wszystkie pożytki wynikające z posiadania przedmiotu leasingu, są aktywowane na dzień rozpoczęcia leasingu według niższej z następujących dwóch wartości: wartości godziwej środka stanowiącego przedmiot leasingu lub wartości bieżącej minimalnych opłat

leasingowych. Opłaty leasingowe są rozdzielane pomiędzy koszty finansowe i spłatę rat kapitałowych przy uwzględnieniu stałej stopy procentowej w odniesieniu do zobowiązania.

Koszty finansowe są ujmowane bezpośrednio w rachunku zysków i strat.

7.2.12 Pożyczki otrzymane

W momencie początkowego ujęcia, pożyczki ujmowane są według kosztu, stanowiącego wartość otrzymanych środków pieniężnych i obejmującego koszty uzyskania pożyczki. Następnie, wszystkie pożyczki są wyceniane według średniego kursu NBP z ostatniego dnia miesiąca/roku bilansowego.

7.2.13 Różnice kursowe

Wyrażone w walutach obcych operacje gospodarcze ujmuje się w księgach rachunkowych na dzień ich przeprowadzenia odpowiednio po kursie:

- kupna lub sprzedaży walut stosowanych przez bank, z którego usług korzysta Spółka – w przypadku operacji sprzedaży lub kupna walut oraz operacji zapłaty należności
- historycznym w przypadku zapłaty zobowiązań,
- średnim ustalonym dla danej waluty przez Narodowy Bank Polski z dnia poprzedniego, chyba, że w zgłoszeniu celnym lub w innym wiążącym jednostkę dokumencie ustalony został inny kurs –w przypadku pozostałych operacji.

Na dzień bilansowy składniki aktywów i pasywów wycenione zostały z zastosowaniem średniego kursu NBP z dnia bilansowego.

Różnice kursowe dotyczące innych niż inwestycje długoterminowe pozostałych aktywów i pasywów wyrażonych w walutach obcych, powstałe na dzień wyceny oraz przy zapłacie należności i zobowiązań w walutach obcych, zalicza się odpowiednio do przychodów lub kosztów finansowych. W uzasadnionych przypadkach różnice kursowe zalicza się do ceny nabycia towarów, ceny nabycia lub kosztu wytworzenia środków trwałych, środków trwałych w budowie lub wartości niematerialnych i prawnych.

7.2.14 Rezerwy

Za rezerwy uznaje się zobowiązania, których termin wymagalności lub kwota nie są pewne. Tworzy się je na pewne lub prawdopodobne przyszłe zobowiązania w ciężar pozostałych kosztów operacyjnych, kosztów finansowych, strat nadzwyczajnych, zależnie od okoliczności, z którymi przyszłe zobowiązania się wiążą.

Rezerwy na świadczenia emerytalne wycenia się w wysokości oszacowanej metodami, które pozwalają na warygodne oszacowanie kwoty przyszłych świadczeń emerytalnych.

7.2.15 Opodatkowanie

Bieżące zobowiązania z tytułu podatku dochodowego od osób prawnych są naliczane zgodnie z polskimi przepisami podatkowymi.

Zysk (strata) podatkowa różni się od księgowego zysku (straty) netto w związku z wyłączeniem przychodów niepodlegających opodatkowaniu i kosztów niestanowiących kosztów uzyskania przychodów.

Aktywa z tytułu odroczonego podatku dochodowego ustala się w związku z występowaniem przejściowych różnic między wykazywaną w księgach rachunkowych wartością aktywów i pasywów a ich wartością podatkową oraz stratą podatkową możliwą do odliczenia.

Aktywa z tytułu podatku odroczonego ustala się w wysokości kwoty przewidzianej w przyszłości do odliczenia od podatku dochodowego.

Rezerwę z tytułu odroczonego podatku dochodowego tworzy się w związku z występowaniem dodatnich różnic przejściowych między wykazywaną w księgach rachunkowych wartością aktywów i pasywów a ich wartością podatkową.



PROFI CREDIT Poland Sp. z o.o.
Ul. Browarna 2, 43-300 Bielsko-Biała
Infolinia: 801 700 999, Fax: +48 33 499 60 06
E-mail: info@proficredit.pl, www.proficredit.pl
KRS: 0000211745, REGON: 072908203, NIP: 547-20-03-132,
VIII Wydział Gospodarczy Krajowego Rejestru Sądowego Sądu
Rejonowego w Bielsku-Białej, Kapitał zakładowy 50 000,00 PLN

Przy ustalaniu wysokości aktywów i rezerwy z tytułu podatku dochodowego uwzględnia się stawki podatku dochodowego obowiązujące w roku powstania obowiązku podatkowego.

7.2.16 Kapitał własny

Na dzień bilansowy kapitał udziałowy wykazuje się w wysokości określonej w umowie Spółki i wpisanej w rejestrze sądowym.

Zysk lub strata z lat ubiegłych odzwierciedla nierozliczony wynik z lat poprzednich pozostający do decyzji Zgromadzenia Wspólników, a także ewentualne skutki korekt zmian zasad rachunkowości i błędów podstawowych dotyczących lat poprzednich, a ujawnionych w bieżącym roku obrotowym.

7.2.17 Przychody, koszty, wynik finansowy

Przychody i zyski

Za przychody i zyski uznaje się uprawdopodobnione powstanie w okresie sprawozdawczym korzyści ekonomicznych, o wiarygodnie określonej wartości, w formie zwiększenia wartości aktywów, albo zmniejszenia wartości zobowiązań, które doprowadzą do wzrostu kapitału własnego lub zmniejszenia jego niedoboru w sposób inny, niż wniesienie wkładów przez udziałowców lub właścicieli.

Przychody z tytułu odsetek są rozpoznawane w momencie ich naliczenia (przy zastosowaniu efektywnej stopy procentowej) oraz prezentowane są jako przychody ze sprzedaży usług.

Koszty i straty

Za koszty i straty uznaje się uprawdopodobnione zmniejszenia w okresie sprawozdawczym korzyści ekonomicznych, o wiarygodnie określonej wartości, w formie zmniejszenia wartości aktywów, albo zwiększenia wartości zobowiązań i rezerw, które doprowadzą do zmniejszenia kapitału własnego lub zwiększenia jego niedoboru w sposób inny, niż wycofanie środków przez udziałowców lub właścicieli.

Wynik finansowy

Na wynik finansowy netto składają się:

1. Wynik działalności operacyjnej, w tym z tytułu pozostałych przychodów i kosztów operacyjnych,
2. Wynik operacji finansowych,
3. Wynik operacji nadzwyczajnych,
4. Obowiązkowe obciążenia wyniku finansowego z tytułu podatku dochodowego, którego podatnikiem jest jednostka, i płatności z nim zrównanych.



PROFI CREDIT Poland Sp. z o.o.
 Ul. Browarna 2, 43-300 Bielsko-Biala
 Infolinia: 801 700 999, Fax: +48 33 499 60 06
 E-mail: info@proficredit.pl, www.proficredit.pl
 KRS: 0000211745, REGON: 072908203, NIP: 547-20-03-132,
 VIII Wydział Gospodarczy Krajowego Rejestru Sądowego Sądu
 Rejonowego w Bielsku-Białej, Kapitał zakładowy 50 000,00 PLN

Bilans na dzień 31 grudnia 2014 roku i 31 grudnia 2013 roku (w złotych)

		AKTYWA	
Lp.	Tytuł	Stan na 31.12.2014r.	Stan na 31.12.2013r.
A	AKTYWA TRWAŁE	148 957,93	176 166 268,42
I	Wartości niematerialne i prawne	5 591,45	464 661,07
1	Koszty zakończonych prac rozwojowych	-	-
2	Wartość firmy	-	-
3	Inne wartości niematerialne i prawne	5 591,45	464 661,07
4	Zaliczki na wartości niematerialne i prawne	-	-
II	Rzeczowe aktywa trwałe	-	3 591 607,35
1	Środki trwałe	-	3 532 611,38
a	grunty (w tym prawo użytkowania wieczystego gruntu)	-	-
b	budynki, lokale i obiekty inżynierii lądowej i wodnej	-	-
c	urządzenia techniczne i maszyny	-	1 000 403,62
d	środki transportu	-	2 500 489,99
e	inne środki trwałe	-	22 602,75
2	Środki trwałe w budowie	-	88 856,52
3	Zaliczki na środki trwałe w budowie	-	-
III	Należności długoterminowe	-	249 885,98
1	Od jednostek powiązanych	-	-
2	Od pozostałych jednostek	-	249 885,98
IV	Inwestycje długoterminowe	141 374,28	138 395 071,08
1	Nieruchomości	-	-
2	Wartości niematerialne i prawne	-	-
3	Długoterminowe aktywa finansowe	141 374,28	138 395 071,08
a	w jednostkach powiązanych	-	-
	- udziały lub akcje	-	-
	- inne papiery wartościowe	-	-
	- udzielone pożyczki	-	-
	- inne długoterminowe aktywa finansowe	-	-
b	w pozostałych jednostkach	141 374,28	138 395 071,08
	- udziały lub akcje	-	-
	- inne papiery wartościowe	-	-
	- udzielone pożyczki	141 374,28	138 395 071,08
	- inne długoterminowe aktywa finansowe	-	-
4	Inne inwestycje długoterminowe	-	-
V	Długoterminowe rozliczenia międzyokresowe	1 992,20	33 465 297,41
1	Aktywa z tytułu odroczonego podatku dochodowego	1 992,20	31 857 071,03
2	Inne rozliczenia międzyokresowe	-	1 608 226,38



PROFI CREDIT Poland Sp. z o.o.
Ul. Browarna 2, 43-300 Bielsko-Biała
Infolinia: 801 700 999, Fax: +48 33 499 60 06
E-mail: info@proficredit.pl, www.proficredit.pl
KRS: 0000211745, REGON: 072908203, NIP: 547-20-03-132,
VIII Wydział Gospodarczy Krajowego Rejestru Sądowego Sąd
Rejonowy w Bielsku-Białej. Kapitał zakładowy 50 000,00 PLN

Lp.	Tytuł	Stan na 31.12.2014r.	Stan na 31.12.2013r.
B	AKTYWA OBROTOWE	9 202 750,15	259 152 511,88
I	Zapasy	-	18 040,00
1	Materiały	-	18 040,00
2	Półprodukty i produkty w toku	-	-
3	Produkty gotowe	-	-
4	Towary	-	-
5	Zaliczki na dostawy	-	-
II	Należności krótkoterminowe	9 046 676,20	79 207 604,79
1	Należności od jednostek powiązanych	-	1 860,94
a	z tytułu dostaw i usług, o okresie spłaty:	-	1 860,94
	- do 12 miesięcy	-	1 860,94
	- powyżej 12 miesięcy	-	-
b	inne	-	-
2	Należności od pozostałych jednostek	9 046 676,20	79 205 743,85
a	z tytułu dostaw i usług, o okresie spłaty:	-	961 998,70
	- do 12 miesięcy	-	961 998,70
	- powyżej 12 miesięcy	-	-
b	z tytułu podatków, dotacji, cel. ubezpieczeń i zdrow. i inne	8 167 343,00	-
c	inne	879 333,20	78 243 745,15
d	dochodzone na drodze sądowej	-	-
III	Inwestycje krótkoterminowe	156 073,95	178 299 587,67
1	Krótkoterminowe aktywa finansowe	156 073,95	178 299 587,67
a	w jednostkach powiązanych	-	-
	- udziały lub akcje	-	-
	- inne papiery wartościowe	-	-
	- udzielone pożyczki	-	-
	- inne krótkoterminowe aktywa finansowe	-	-
b	w pozostałych jednostkach	-	175 141 564,81
	- udziały lub akcje	-	-
	- inne papiery wartościowe	-	-
	- udzielone pożyczki	-	175 141 564,81
	- inne krótkoterminowe aktywa finansowe	-	-
c	środki pieniężne i inne aktywa pieniężne	156 073,95	3 158 022,86
	- środki pieniężne w kasie i na rachunkach	156 073,95	3 143 022,86
	- inne środki pieniężne	-	-
	- inne aktywa pieniężne	-	15 000,00
2	Inne inwestycje krótkoterminowe	-	-
IV	Krótkoterminowe rozliczenia międzyokresowe	-	1 627 279,42
	AKTYWA RAZEM	9 351 708,08	435 318 780,30



PROFI CREDIT Poland Sp. z o.o.
 Ul. Browarna 2, 43-300 Bielsko-Biała
 Infolinia: 801 700 999, Fax: +48 33 499 60 06
 E-mail: info@proficredit.pl, www.proficredit.pl
 KRS: 0000211745, REGON: 072906203, NIP: 547-20-03-132,
 VIII Wydział Gospodarczy Krajowego Rejestru Sądowego Sądu
 Rejonowego w Bielsku-Białej. Kapitał zakładowy 50 000,00 PLN

Bilans na dzień 31 grudnia 2014 roku i 31 grudnia 2013 roku (w złotych)

Lp.	Tytuł	PASywa	
		Stan na 31.12.2014r.	Stan na 31.12.2013r.
A	Kapitał (fundusz) własny	9 329 951,23	49 773 962,59
I	Kapitał (fundusz) podstawowy	8 5 000,00	60 000,00
II	Należne wpłaty na kapitał podstawowy (wielkość ujemna)	-	-
III	Udziały (akcje) własne (wielkość ujemna)	-	-
IV	Kapitał (fundusz) zapasowy	-60 269 754,11	-
V	Kapitał (fundusz) z aktualizacji wyceny	-	-
VI	Korekta kapitału własnego	-	-
VII	Zysk (strata) z lat ubiegłych	-	- 13 896 733,73
VIII	Zysk (strata) netto	69 594 705,34	63 620 696,32
IX	Odplisy z zysku netto w ciągu roku obrotowego (wielkość ujemna)	-	-
B	Zobowiązania i rezerwy na zobowiązania	21 756,85	385 544 817,71
I	Rezerwy na zobowiązania	10 -	42 886 625,39
1	Rezerwa z tytułu odroczonego podatku dochodowego	-	37 693 482,81
2	Rezerwa na świadczenia emerytalne i podobne	-	12 596,70
	- długoterminowa	-	12 596,70
	- krótkoterminowa	-	-
3	Pozostałe rezerwy	-	5 180 545,88
	- długoterminowe	-	351 822,22
	- krótkoterminowe	-	4 828 723,66
II	Zobowiązania długoterminowe	-	317 074 130,36
1	Wobec jednostek powiązanych	-	-
2	Wobec pozostałych jednostek	-	317 074 130,36
a	kredyty i pożyczki	-	316 313 332,08
b	z tytułu emisji dłużnych papierów wartościowych	-	-
c	inne zobowiązania finansowe	-	-
d	Inne	-	760 796,28



PROFI CREDIT Poland Sp. z o.o.
Ul. Browarna 2, 43-300 Bielsko-Biala
Infolinia: 801 700 999, Fax: +48 33 499 60 00
E-mail: info@proficredit.pl, www.proficredit.pl
KRS: 0000211748, REGON: 072908203, NIP: 547-30-03-132,
VIII Wydział Gospodarczy Krajowego Rejestru Sądowego Sąd
Rejonowy w Bielsku-Białym, Kapitał zakładowy 50 000,00 PLN

Lp.	Tytuł		Stan na 31.12.2014r.	Stan na 31.12.2013r.
III	Zobowiązania krótkoterminowe	11	18 771,84	23 510 919,64
1	Wobec jednostek powiązanych		-	538 474,85
a	z tytułu dostaw i usług, o okresie wymagalności		-	538 474,95
	- do 12 miesięcy		-	538 474,95
	- powyżej 12 miesięcy		-	-
b	inne		-	-
2	Wobec pozostałych jednostek		18 771,84	22 058 407,61
a	kredyty / pożyczki		-	3 688 058,41
b	z tytułu emisji dłużnych papierów wartościowych		-	-
c	inne zobowiązania finansowe		-	-
d	z tytułu dostaw i usług, o okresie wymagalności		484,38	3 484 405,98
	- do 12 miesięcy		484,38	3 484 405,98
	- powyżej 12 miesięcy		-	-
e	zaliczki otrzymane na dostawy		-	-
f	zobowiązania wekslowe		-	-
g	z tytułu podatków, cel, ubezpieczeń i innych świadczeń		18 287,00	13 441 513,67
h	z tytułu wynagrodzeń		-	1 128 041,55
i	inne		0,45	1 208 330,00
3	Fundusze specjalne		-	14 037,08
IV	Rozliczenia międzyokresowe	12	2 985,01	2 073 142,32
1	Ujemna wartość firmy		0,00	-
2	Inne rozliczenia międzyokresowe		2 985,01	2 073 142,32
	- długoterminowe		-	-
	- krótkoterminowe		2 985,01	2 073 142,32
PASYWA RAZEM			9 351 708,08	436 318 780,20

Prezes Zarządu Petr Vrba
Członek Zarządu Marek Štejnár
Członek Zarządu Slawonir Pawlik



PROFI CREDIT Poland Sp. z o.o.
 Ul. Browarna 2, 43-300 Bielsko-Biała
 infolinia: 801 700 999, Fax: +48 33 499 60 06
 E-mail: info@proficredit.pl, www.proficredit.pl
 KRS: 0000211745, REGON: 072908203, NIP: 547-20-03-132,
 VIII Wydział Gospodarczy Krajowego Rejestru Sądowego Sądu
 Rejonowego w Bielsku-Białej, Kapitał zakładowy 50 000,00 PLN

Rachunek zysków i strat za okres 12 miesięcy kończący się 31 grudnia 2014 roku i 31 grudnia 2013 (w złotych)

Lp.	Tytuł	Wykonanie	
		za okres 01.01.14-31.12.14r.	Wykonanie za okres 01.01.13-31.12.13r.
A	Przychody netto ze sprzedaży produktów, towarów i materiałów , w tym :	318 205 059,23	227 108 436,45
	- od jednostek powiązanych	-	-
I	Przychody netto ze sprzedaży produktów i usług	16 318 205 059,23	227 108 436,45
II	Przychody netto ze sprzedaży towarów i materiałów	-	-
B	Koszty sprzedanych produktów, towarów i materiałów, w tym:		
	- jednostkom powiązanych	-	-
I	Koszt wytworzenia sprzedanych produktów	-	-
II	Wartość sprzedanych towarów i materiałów	-	-
C	Zysk (strata) brutto ze sprzedaży (A-B)	318 205 059,23	227 108 436,45
D	Koszty sprzedaży		
E	Koszty ogólnego zarządu	17 75 320 773,45	61 996 151,54
F	Zysk (strata) ze sprzedaży (C-D-E)	242 884 285,78	165 112 284,91
G	Pozostałe przychody operacyjne	21 146 047,05	206 588,44
I	Zysk ze zbycia niefinansowych aktywów trwałych	63 577,00	70 640,64
II	Dotacje	-	-
III	Inne przychody operacyjne	82 470,05	135 947,80
H	Pozostałe koszty operacyjne	20 63 176 400,48	46 450 837,80
I	Strata ze zbycia niefinansowych aktywów trwałych	-	-
II	Aktualizacja wartości aktywów niefinansowych	-	-
III	Inne koszty operacyjne	63 176 400,48	46 450 837,80
IV	Rozliczenie kosztów zespołu 4	-	-
I	Zysk (strata) z działalności operacyjnej (F+G-H)	179 853 932,35	118 868 035,55
J	Przychody finansowe	19 10 106 034,51	18 726 009,38
I	Dywidendy i udziały w zyskach, w tym:	-	-
	- od jednostek powiązanych	-	-
II	Odsetki, w tym:	10 106 034,51	5 989 379,78
	- od jednostek powiązanych	-	-
III	Zysk ze zbycia inwestycji	-	-
IV	Aktualizacja wartości inwestycji	-	-
V	Inne	-	12 736 629,60
K	Koszty finansowe	18 95 605 592,53	66 402 624,44
I	Odsetki, w tym:	52 837 398,83	45 759 835,43
	- dla jednostek powiązanych	-	-
II	Strata ze zbycia inwestycji	-	-
III	Aktualizacja wartości inwestycji	34 649 873,08	18 416 978,83
IV	Inne	8 118 320,62	2 225 810,18
L	Zysk (strata) z działalności gospodarczej (I+J-K)	94 354 374,33	71 191 420,49
M	Wynik zdarzeń nadzwyczajnych (M.I.-M.II.)		
I	Zyski nadzwyczajne	-	-
II	Straty nadzwyczajne	-	-
N	Zysk (strata) brutto (L±M)	94 354 374,33	71 191 420,49
O	Podatek dochodowy	25 24 759 668,99	7 570 724,17
p	Pozostałe obowiązkowe zmniejszenia zysku (zwiększenia straty)		
R	Zysk (strata) netto (N-O-P)	69 594 705,34	63 620 696,32



PROFI CREDIT Poland Sp. z o.o.
Ul. Browarna 2, 43-300 Bielsko-Biala
Infolinia: 801 700 999, Fax: +48 33 490 80 05
E-mail: info@proficredit.pl, www.proficredit.pl
KRS: 000021735, REGON: 072908203, NIP: 547-26-03-132,
VIII Wydział Gospodarczy Krajowego Rejestru Sądowego Sąd
Rejonowy w Bielsku-Białej, Kapitał zakładowy 50 000,00 PLN

Prezes Zarządu	Petr Vrba
Członek Zarządu	Marek Štejnár
Członek Zarządu	Stawomir Pawlik




PROFI CREDIT
 Profireal Group

 PROFICREDIT Poland Sp. z o.o.
 Ul. Browarna 2, 43-300 Bielsko-Biala
 Infolinia: 801 700 699, Fax: +48 33 496 80 08
 E-mail: info@proficredit.pl, www.proficredit.pl
 KRS: 000211745, REGON: 072908203, NIP: 547-20-03-123
 VIII Wydział Gospodarczy Krajowego Rejestru Sądowego Sędu
 Rejonowego w Bielsku-Białej, Kapitał zakładowy 50 000,00 PLN

Zestawienie zmian w kapitale własnym za okres 01.01.2014 - 31.12.2014 (w złotych)

WYSZCZEGÓLNIENIE		01.01.14-31.12.14r.	01.01.13-31.12.13r.
I.	Kapitał własny na początek okresu (BO)	40 773 982,89	-13 846 733,73
1	Kapitał podstawowy na początek okresu	50 000,00	50 000,00
1.1	Zmiany kapitału podstawowego	-46 000,00	-
1.2	Kapitał podstawowy na koniec okresu	5 000,00	50 000,00
2.	Należne wpłaty na kapitał podstawowy na początek okresu	-	-
3.	Udziały (akcje) własne na początek okresu	-	-
4.	Kapitał zapasowy na początek okresu	-	-
4.1	Zmiany kapitału zapasowego	-	-
a)	podział zysku z lat ubiegłych	-24 723 982,89	-
b)	zmiany w kapitale zapasowym, które wynikają z podziału spółki	-84 983 716,70	-
4.2	Stan kapitału zapasowego na koniec okresu	-60 209 754,11	-
5.	Kapitał z aktualizacji wyceny na początek okresu	-	-
6.	Korekta kapitału własnego na koniec okresu	0,00	-
7.	Zysk (strata) z lat ubiegłych na początek okresu	63 620 696,32	-13 896 733,73
7.1	Zysk z lat ubiegłych na początek okresu	63 620 696,32	-
7.2	Zysk z lat ubiegłych na początek okresu, po korektach pokrycia straty z lat ubiegłych	63 620 696,32	-
	wypłała dywidendy	-25 000 000,00	-
	kapitał zapasowy powstały w wyniku podziału zysku	-24 723 982,89	-
7.3.	Zysk z lat ubiegłych na koniec okresu	-	-
7.4	Strata z lat ubiegłych na początek okresu	-	-13 896 733,73
	w tym strata roku poprzedniego	-	-
	korekta błędów podstawowych	-	-
7.5.	Strata z lat ubiegłych na początek okresu, po korektach	-	-13 896 733,73
7.6.	Strata z lat ubiegłych na koniec okresu	-	-13 896 733,73
7.7.	Zysk (strata) z lat ubiegłych na koniec okresu	-	-
8.	Wynik netto	69 694 705,34	63 620 696,32
w)	zysk netto	69 694 705,34	63 620 696,32
8)	strata netto	-	-
o)	odpisy z zysku	-	-
II.	Kapitał własny na koniec okresu (BZ)	9 326 951,23	49 773 982,89
III.	Kapitał własny, po uwzględnieniu proponowanego podziału zysku (pokrycia straty)	9 326 951,23	49 773 982,89

 Prezes Zarządu: Pełn. Urba
 Członek Zarządu: Marek Stępnia
 Członek Zarządu: Sławomir Pawlik



PROFI CREDIT Poland Sp. z o.o.
Ul. Browarna 2, 43-300 Bielsko-Biala
Infolinia: 801 700 999, Fax: +48 33 499 60 06
E-mail: info@proficredit.pl, www.proficredit.pl
KRS: 0000211745, REGON: 072908203, NIP: 547-20-03-132,
VIII Wydział Gospodarczy Krajowego Rejestru Sądowego Sąd
Rejonowy w Bielsku-Białej, Kapitał zakładowy 50 000,00 PLN

Rachunek przepływów pieniężnych (metoda pośrednia) za lata kończące się 31 grudnia 2014 roku
i 31 grudnia 2013 roku (w złotych)

Lp.	Treść pozycji	01.01.14- 31.12.14r.	01.01.13- 31.12.13r.
A	Przepływy pieniężne netto z działalności operacyjnej		
I	Zysk (strata) netto	69 594 705,34	63 620 696,32
II	Korekty razem:	-77 039 915,81	-96 204 380,09
1	Amortyzacja	1 426 857,07	1 266 608,76
2	Zyski (straty) z tytułu różnic kursowych	6 006 709,90	-12 736 629,60
3	Odsetki i udziały w zyskach (dywidendy)	52 837 388,83	45 424 536,14
4	Zysk (strata) z działalności inwestycyjnej		-
5	Zmiana stanu rezerw	48 673 144,25	3 084 962,23
6	Zmiana stanu zapasów	10 879,19	3 679,98
7	Zmiana stanu należności	-160 070 867,35	-137 575 378,36
8	Zmiana stanu zobowiązań krótkoterminowych, z wyjątkiem pożyczek i kredytów	-19 793 491,39	12 698 768,64
9	Zmiana stanu rozliczeń międzyokresowych	10 966 589,78	-9 260 121,98
10	Inne korekty	-16 297 136,09	-112 805,90
III	Przepływy pieniężne netto z działalności operacyjnej (I + II)	-7 445 210,47	-32 583 683,77
B	Przepływy środków pieniężnych z działalności inwestycyjnej		
I	Wpływy	30 600,43	37 782,86
1	Zbycie wartości niematerialnych i prawnych oraz rzeczowych aktywów trwałych	30 600,43	
2	Zbycie inwestycji w nieruchomości oraz wartości niematerialne i prawne		
3	Zbycie aktywów finansowych, z tego:		37 782,86
a	w jednostkach powiązanych		-
b	w pozostałych jednostkach		37 782,86
	- zbycie aktywów finansowych		-
	- dywidendy i udziały w zyskach		-
	- spłata udzielonych pożyczek długoterminowych		-
	- odsetki		37 782,86
	- inne wpływy z aktywów finansowych		-
4	Inne wpływy inwestycyjne		
II	Wydatki	2 225 202,56	-2 181 003,87
1	Nabycie wartości niematerialnych i prawnych oraz rzeczowych aktywów trwałych	2 225 202,56	-2 181 003,87
2	Inwestycje w nieruchomości oraz wartości niematerialne i prawne		
3	Na aktywa finansowe, w tym:		
a	w jednostkach powiązanych	-	-
b	w pozostałych jednostkach	-	-
	- nabycie aktywów finansowych	-	-
	- udzielone pożyczki długoterminowe	-	-
4	Inne wydatki inwestycyjne		
III	Przepływy pieniężne netto z działalności inwestycyjnej (I - II)	-2 194 602,13	-2 143 221,01



PROFI CREDIT Poland Sp. z o.o.
 Ul. Browarna 2, 43-300 Bielsko-Biala
 Infolinia: 801 700 999, Fax: +48 33 499 60 06
 E-mail: info@proficredit.pl, www.proficredit.pl
 KRS: 0000211745, REGON: 07290293, NIP: 547-20-05-130,
 VIII Wydział Gospodarczy Krajowego Rejestru Sądowego Sąd
 Rejonowy w Bielsku-Białej, Kapitał zakładowy 60 000,00 PLN

C	Przepływy środków pieniężnych z działalności finansowej		
I	Wpływy	121 330 933,39	88 285 311,66
1	Wpływy netto z emisji akcji i innych instrumentów kapitałowych		
2	Kredyty i pożyczki	121 330 933,39	88 285 311,66
3	Inne wpływy finansowe		
II	Wydatki	-114 693 069,70	-49 897 772,09
1	Nabycie akcji (udziałów) własnych		
2	Dywidendy i inne wypłaty na rzecz właścicieli	-25 000 000,00	
3	Inne, niż wypłaty na rzecz właścicieli, wydatki z tytułu podziału zysku		
4	Splaty kredytów i pożyczek	-36 855 670,87	
5	Wykup dłużnych papierów wartościowych		
6	Z tytułu innych zobowiązań finansowych		
7	Płatności zobowiązań z tytułu umów leasingu finansowego		-1 024 295,33
8	Odsetki	-52 837 368,83	-45 462 319,00
9	Inne wydatki finansowe		-3 411 157,76
III	Przepływy pieniężne netto z działalności finansowej (I - II)	6 637 863,69	38 387 539,59
D	Przepływy pieniężne netto (A.III+B.III+C.III)	-3 001 948,91	1 660 634,81
E	Bilansowa zmiana stanu środków pieniężnych, w tym:	3 001 948,91	1 660 634,81
	- zmiana stanu środków pieniężnych z tytułu różnic kursowych		
F	Środki pieniężne na początek okresu	3 158 022,86	1 497 388,05
G	Środki pieniężne na koniec okresu (D+F), w tym:	156 073,95	3 158 022,86
	- o ograniczonej możliwości dysponowania		29 037,06

Prezes Zarządu Petr Vība
 Członek Zarządu Marek Stejnar
 Członek Zarządu Sławomir Pawlik



PROFI CREDIT Poland Sp. z o.o.
Ul. Browarna 2, 43-300 Bielsko-Biała
Infolinia: 801 700 999, Fax: +48 33 499 60 06
E-mail: info@proficredit.pl, www.proficredit.pl
KRS: 0000211745, REGON: 072908203, NIP: 547-20-03-132,
VIII Wydział Gospodarczy Krajowego Rejestru Sądowego Sędu
Rejonowego w Bielsku-Białej, Kapitał zakładowy 50 000,00 PLN

B. DODATKOWE INFORMACJE I OBJAŚNIENIA

1. Informacje o znaczących zdarzeniach dotyczących lat ubiegłych ujętych w sprawozdaniu finansowym roku obrotowego

Do dnia sporządzenia sprawozdania finansowego za rok obrotowy, to jest do 31 grudnia 2014 roku nie wystąpiły zdarzenia dotyczące lat ubiegłych, które nie zostały, a powinny być ujęte w księgach rachunkowych roku obrotowego.

2. Informacje o znaczących zdarzeniach, jakie nastąpiły po dniu bilansowym a nieuwzględnionych w sprawozdaniu finansowym

Brak zdarzeń

3. Zmiany zasad rachunkowości oraz szacowania zobowiązań w roku obrotowym

W analizowanym roku obrotowym nie wystąpiły zmiany zasad rachunkowości czy zmiany sposobu sporządzania sprawozdania finansowego, które mogły mieć wpływ na sytuację majątkową, finansową i wynik finansowy jednostki.

4. Porównywalność danych sprawozdania finansowego za rok poprzedzający ze sprawozdaniem za rok obrotowy

Sprawozdanie finansowe Spółki za 2014 rok podlegało badaniu przez podmiot do tego uprawniony. W celu zapewnienia porównywalności w nocy 34 przedstawiono wpływ podziału i wydzielenia zorganizowanej części Spółki na dane w sprawozdaniu finansowym



PROFI CREDIT Poland Sp. z o.o.
 Ul. Browarna 2, 43-300 Bielsko-Biala
 Infolinia: 801 700 999, Fax: +48 33 499 60 06
 E-mail: info@proficredit.pl, www.proficredit.pl
 KRS: 0000211748, REGON: 072908203, NIP: 547-20-00-132,
 VIII Wydział Gospodarczy Krajowego Rejestru Sądowego Sądu
 Rejonowego w Bielsku Białym, Kapitał zakładowy 50 000,00 PLN

5. Wartości niematerialne i prawne i rzeczowe aktywa trwałe

a) Grupy środków trwałych oraz wartości niematerialne i prawne i ich zmiany:
 WARTOŚCI NIEMATERIALNE I PRAWNE I RZECZOWE AKTYWA TRWAŁE

	Tytuł	GRUPA	Stan na 31.12.2014r.	Stan na 31.12.2013r.
	Wartości niematerialne i prawne	WNIP	6 212,73	464 661,07
UMORZENI E	Stan na początek okresu		937 370,47	564 292,24
	Zwiększenia		242 064,31	373 076,23
	Zmniejszenia		1 173 222,05	-
	Stan na koniec okresu		6 212,73	937 370,47
UMORZENI E	Stan na początek okresu		472 709,40	361 985,93
	Zwiększenia		163 848,04	110 723,47
	Zmniejszenia		635 936,16	-
	Stan na koniec okresu		621,28	472 709,40
	Środki trwałe		-	3 591 352,88
	<i>Maszyny, urządzenia i aparaty ogólnego zastosowania</i>	IV	-	871 221,64
UMORZENI E	Stan na początek okresu		2 472 278,25	2 213 522,41
	Zwiększenia		627 698,94	422 211,76
	Zmniejszenia		3 099 977,19	163 455,92
	Stan na koniec okresu		-	2 472 278,25
UMORZENI E	Stan na początek okresu		1 601 056,41	1 520 080,69
	Zwiększenia		301 298,69	244 169,29
	Zmniejszenia		1 902 355,10	163 193,57
	Stan na koniec okresu		-	1 601 056,41
	<i>Urządzenia techniczne</i>	VI	-	129 181,78
UMORZENI E	Stan na początek okresu		242 082,53	244 768,59
	Zwiększenia		66 034,99	693,93
	Zmniejszenia		308 127,52	3 369,99
	Stan na koniec okresu		-	242 082,53
UMORZENI E	Stan na początek okresu		112 910,75	91 961,51
	Zwiększenia		31 537,59	22 802,73
	Zmniejszenia		144 448,34	1 853,49
	Stan na koniec okresu		-	112 910,75
	<i>Środki transportu</i>	VII	-	2 509 489,99
UMORZENI E	Stan na początek okresu		4 218 336,66	3 251 854,33
	Zwiększenia		1 181 640,00	1 357 429,96
	Zmniejszenia		5 399 976,66	390 947,63
	Stan na koniec okresu		-	4 218 336,66
UMORZENI E	Stan na początek okresu		1 708 846,67	1 322 491,93
	Zwiększenia		760 758,47	716 678,99
	Zmniejszenia		2 469 605,14	330 324,25
	Stan na koniec okresu		-	1 708 846,67
	<i>Narzędzia, przyrządy, ruchomości i wyposażenie</i>	VIII	-	22 802,75
UMORZENI E	Stan na początek okresu		1 458 640,14	1 402 524,32
	Zwiększenia		163 318,12	102 807,05
	Zmniejszenia		1 621 958,26	46 691,23
	Stan na koniec okresu		-	1 458 640,14
UMORZENI E	Stan na początek okresu		1 435 837,39	1 370 696,57
	Zwiększenia		169 414,28	110 885,50
	Zmniejszenia		1 605 251,67	45 744,68
	Stan na koniec okresu		-	1 435 837,39
	<i>Środki trwałe w budowie</i>		-	58 656,52
	<i>Zaliczki na środki trwałe w budowie</i>		-	-



PROFI CREDIT Poland Sp. z o.o.
Ul. Browarna 2, 43-300 Bielsko-Biała
Infolinia: 801 700 999, Fax: +48 33 499 60 06
E-mail: info@proficredit.pl, www.proficredit.pl
KRS: 0000211745, REGON: 072908203, NIP: 547-20-03-132,
VIII Wydział Gospodarczy Krajowego Rejestru Sądowego Sądu
Rejonowego w Bielsku-Białej, Kapitał zakładowy 50 000,00 PLN

b) Poniesione w ostatnim roku i planowane na następny rok nakłady na niefinansowe aktywa trwałe:

Nakłady na niefinansowe aktywa trwałe		Poniesione w bieżącym roku	Planowane na następny rok
1	Wartości niematerialne i prawne	242 084,31	-
2	Środki trwałe	857 052,05	-
	- w tym dotyczące ochrony środowiska	-	-
3	Środki trwałe w budowie	-	-
	- w tym dotyczące ochrony środowiska	-	-
4	Zaliczki na środki trwałe w budowie	-	-
5	Inwestycje w nieruchomości i prawa	-	-
RAZEM		1 099 116,36	0,00

c) Wartość gruntów użytkowanych wieczystość

Gruntów takich w okresie sprawozdawczym jednostka nie posiadała.

d) Wartość nie amortyzowanych lub nie umarzanych przez jednostkę środków trwałych, używanych na podstawie umów najmu, dzierżawy i innych umów, w tym z tytułu umów leasingu według stanu na 31 grudnia 2014 roku

Na dzień 31 grudnia 2014 roku Spółka wynajmowała tylko lokal na własną siedzibę i nie posiadała żadnych umów leasingowych

e) Zobowiązania wobec budżetu państwa lub jednostek samorządu terytorialnego z tytułu uzyskania prawa własności budynków i budowli

W okresie sprawozdawczym nie występowały zobowiązania wobec budżetu państwa lub jednostek samorządu terytorialnego z powyższych tytułów.

6. Inwestycje

(w złotych)	Stan na 31.12.2014r.	Stan na 31.12.2013r.
Inwestycje, w tym		
Udzielone pożyczki wartość brutto	53 297 283,25	676 306 574,06
Odpisy aktualizujące	- 53 119 068,63	- 98 153 508,67
Korekta efektywnej stopy procentowej	- 36 840,34	- 264 616 429,50
Wartość netto	141 374,28	313 536 635,89

Odpisy aktualizujące inwestycje (w złotych)	Stan na 31.12.2014r.	Stan na 31.12.2013r.
Stan na dzień 1 stycznia	98 153 508,67	79 736 529,84
Zwiększenia	-	16 416 978,83
Wykorzystanie	-	-
Transfer w wyniku podziału	45 034 440,04	-
Stan na dzień 1 stycznia	53 119 068,63	98 153 508,67



PROFI CREDIT Poland Sp. z o.o.
 Ul. Browarna 2, 43-300 Bielsko-Biała
 Infolinia: 801 700 999, Fax: +48 33 499 60 06
 E-mail: info@proficredit.pl, www.proficredit.pl
 KRS: 000211745, REGON: 072908203, NIP: 547-20-03-132,
 VIII Wydział Gospodarczy Krajowego Rejestru Sądowego Sądu
 Rejonowego w Bielsku-Białej, Kapitał zakładowy 50 000,00 PLN

7. Należności krótko i długoterminowe

(w złotych)	Stan na 31.12.2014r.	Stan na 31.12.2013r.
Należności długoterminowe brutto, w tym		
Od jednostek powiązanych	-	-
od pozostałych jednostek	-	249 885,98
Należności krótkoterminowe brutto, w tym	115 381 516,40	381 341 378,23
Od jednostek powiązanych	-	1 860,94
Od pozostałych jednostek	-	961 998,70
Należności z tytułu podatków, dotacji, ceł, ubezpieczeń społ. i zdrow. i inne	8 167 343,00	-
Od pracowników	-	25 281,00
Pozostałe należności	-	484 360,09
Należności z tytułu kar	107 214 173,40	379 867 877,50
Odpisy aktualizujące	-106 334 840,20	-302 133 773,44
Należności krótkoterminowe, netto	9 046 676,20	79 207 604,79

(w złotych)	Odpisy aktualizujące należności	Stan na 31.12.2014r.	Stan na 31.12.2013r.
Stan na dzień 1 stycznia		302 133 773,44	220 943 766,83
Zwiększenia		-	81 190 016,61
Wykorzystanie		-	-
Transfer w wyniku podziału		195 798 933,24	-
Spisanie		-	-
Stan na dzień 1 stycznia		106 334 840,20	302 133 773,44

8. Kapitały

W okresie sprawozdawczym zaszły następujące zmiany w kapitale zakładowym Spółki:

a) W dniu 9 października 2014 roku została zarejestrowana w KRS zmiana wspólnika na Profi Credit Holding SA. Dokonana na podstawie umowy z dnia 19 września 2014 r. wniesienia udziałów oraz umowy objęcia akcji zawartych pomiędzy Profi Credit holding SA i Profi Real Group SE. W wyniku tych transakcji 100% udziałowcem w Spółce stał się Profi Credit Holding SA.

b) W dniu 24 listopada 2014 roku został zarejestrowany w KRS Spółki wpis dotyczący obniżenia kapitału zakładowego. Wpis ten został dokonany na podstawie aktu notarialnego z 12 listopada 2014, protokół Nadzwyczajnego Zgromadzenia Wspólników Profi Credit Poland sp z . o.o. REP A 13567/2014 sporządzonego przez notariusza Artura S. Kozaka. Obniżono wartość nominalną 1 udziału z 500 zł na 50 zł, liczba udziałów pozostała bez zmian tj 100.

LP.	NAZWA UDZIAŁOWCA	LICZBA UDZIAŁÓW DANEGO RODZAJU			WARTOŚĆ NOMINALNA UDZIAŁÓW	PROCENTOWY UDZIAŁ POSIADANYCH PRZEZ UDZIAŁOWCA W KAPITALE UDZIAŁOWYM
		ZWYKŁE	UPRZYWI-LEJOWANE	INNE		
1.	PROFI CREDIT HOLDING SA	100	-	-	5 000,00	100%
	Razem	100			5 000,00	100%



PROFI CREDIT Poland Sp. z o.o.
Ul. Browarna 2, 43-300 Bielsko-Biala
Infolinia: 801 700 999, Fax: +48 33 499 60 06
E-mail: info@proficredit.pl, www.proficredit.pl
KRS: 0000211745, REGON: 072908203, NIP: 547-20-03-132,
VIII Wydział Gospodarczy Krajowego Rejestru Sądowego Sądu Rejonowego w Bielsku-Białej, Kapitał zakładowy 60 000,00 PLN

9. Sposób podziału zysku lub pokrycia straty za rok obrotowy

Sprawozdanie finansowe zostało sporządzone przed podjęciem uchwały o podziale zysku za rok obrotowy.

10. Rezerwy na zobowiązania

Tytuł	Stan na 31.12.2014r.	Stan na 31.12.2013r.
Rezerwa z tytułu odroczonego podatku dochodowego	-	37 693 482,81
Rezerwa na świadczenia emerytalne i podobne - długoterminowa	-	12 596,70
Rezerwa na świadczenia emerytalne i podobne - krótkoterminowa	-	-
Pozostałe rezerwy długoterminowe	-	351 822,22
Pozostałe rezerwy krótkoterminowe	-	4 828 723,66
Suma rezerw	-	42 886 625,39
PROWIZJE NALEŻNE POŚREDNIKOM		
w tym część długoterminowa	-	351 822,22
w tym część krótkoterminowa	-	827 028,63

11. Zobowiązania długo i krótkoterminowe

Zobowiązania stanowią obecny, wynikający ze zdarzeń przeszłych obowiązek Spółki którego wypełnienie, według oczekiwań, spowoduje wypływ z jednostki środków zawierających w sobie korzyści ekonomiczne.

Na zobowiązania krótkoterminowe składają się:

- zobowiązania z tytułu dostaw i usług,
- zobowiązania z tytułów publiczno-prawnych.

11.1. Zobowiązania długoterminowe

Tytuł	Stan na 31.12.2014r.	Stan na 31.12.2013r.
Długoterminowe kredyty i pożyczki	-	316 313 332,08
<i>część powyżej 1 roku</i>	-	316 313 332,08
Zobowiązania z tytułu leasingu finansowego	-	760 798,28
<i>część powyżej 1 roku</i>	-	760 798,28
Suma zobowiązań	-	317 074 130,36



PROFI CREDIT Poland Sp. z o.o.
 Ul. Browarna 2, 43-300 Bielsko-Biala
 Infolinia: 801 700 999, Fax: +48 33 499 60 06
 E-mail: info@proficredit.pl, www.proficredit.pl
 KRS: 0000211745, REGON: 072908203, NIP: 547-20-03-132,
 VIII Wydział Gospodarczy Krajowego Rejestru Sądowego Sądu
 Rejonowego w Bielsku-Białej, Kapitał zakładowy 50 000,00 PLN

11.2. Zobowiązania krótkoterminowe

Tytuł	Stan na 31.12.2014r.	Stan na 31.12.2013r.
Zobowiązania krótkoterminowe w tym		538 474,95
Wobec jednostek powiązanych		
Zobowiązania z tytułu dostaw i usług do 12 m-cy	-	538 474,95
powyżej 12 m-cy	-	-
Wobec pozostałych jednostek w tym	18 771,84	22 958 407,61
Krótkoterminowe kredyty i pożyczki	-	3 698 056,41
Zobowiązania z tytułu dostaw i usług do 12 m-cy	484,39	3 484 465,98
powyżej 12 m-cy	484,39	3 484 465,98
Zobowiązania z tytułu podatków, cel, ubezpieczeń i innych świadczeń	18 287,00	13 441 513,67
Zobowiązania z tytułu wynagrodzeń	-	1 128 041,55
Pozostałe zobowiązania	0,45	68 387,77
Zobowiązania z tytułu leasingu finansowego	-	1 137 942,23
Fundusze specjalne	-	14 037,08
Suma zobowiązań	18 771,84	23 510 919,64

12. Rozliczenia międzyokresowe czynne i bierno

Tytuł	Stan na 31.12.2014r.	Stan na 31.12.2013r.
Długoterminowe rozliczenia międzyokresowe, kosztów, aktywa w tym,	1 992,20	33 465 297,41
Aktywa z tytułu odroczonego podatku dochodowego	1 992,20	31 857 071,03
Inne rozliczenia międzyokresowe	-	1 608 226,38
Krótkoterminowe rozliczenia międzyokresowe kosztów, aktywa	-	1 627 279,42
Krótkoterminowe rozliczenia międzyokresowe kosztów, pasywa	2 985,01	2 073 142,32

13. Zobowiązania zabezpieczone na majątku jednostki

Na dzień 31 grudnia 2014 roku Spółka nie posiada majątku będącego zabezpieczeniem zobowiązań. (brak obciążeń majątku).

W przypadku obciążeń na rzecz jednego z inwestorów, majątek stanowiący zabezpieczenie tych obciążeń przeszedł w wyniku podziału zarejestrowanego w KRS w dniu 18 grudnia 2014 do Profi credit sp z o.o.. W przypadku drugiego inwestora, majątek będący zabezpieczeniem pod zastaw zobowiązania z tytułu zaciągniętego kredytu został zwolniony na podstawie odrębnej umowy (aneks do umowy zastawu z dnia 24 sierpnia 2004, podpisanego 14 sierpnia 2014 r.)

14. Zobowiązania warunkowe

Na dzień 31 grudnia 2014 i 2013 roku Spółka nie posiadała zobowiązań warunkowych, w tym również gwarancji i poręczeń, łącznie z wekslowymi.



PROFI CREDIT Poland Sp. z o.o.
Ul. Browarna 2, 43-300 Bielsko-Biała
Infolinia: 801 700 999, Fax: +48 33 499 60 06
E-mail: info@proficredit.pl, www.proficredit.pl
KRS: 0000211745, REGON: 072908203, NIP: 547-20-03-132,
VIII Wydział Gospodarczy Krajowego Rejestru Sądowego Sądu
Rejonowego w Bielsku-Białej, Kapitał zakładowy 50 000,00 PLN

15. Zobowiązania pozabilansowe

Na dzień 31 grudnia 2014 roku Spółka nie posiadała istotnych zobowiązań pozabilansowych.
Na dzień 31 grudnia 2013 roku Spółka nie posiadała istotnych zobowiązań pozabilansowych.

16. Struktura rzeczowa i terytorialna sprzedaży

Struktura rzeczowa przychodów i kosztów ze sprzedaży w latach 2014 i 2013 była następująca:

Tytuł	Wykonanie za okres 01.01.14-31.12.14r.	Wykonanie za okres 01.01.13-31.12.13r.
Rodzaj działalności		
odsetki od udzielonych pożyczek	61 345 411,44	53 824 287,53
przychody z pośrednictwa finansowego	256 859 647,79	173 284 148,92
pozostała sprzedaż usług	-	-
pozostała sprzedaż	-	-
Suma przychodów ze sprzedaży	318 205 059,23	227 108 436,45

Całość przychodów ze sprzedaży w roku obrotowym zakończonym 31 grudnia 2014 została osiągnięta w obrocie krajowym.

17. Koszty w układzie rodzajowym

Tytuł	Wykonanie za okres 01.01.14-31.12.14r.	Wykonanie za okres 01.01.13-31.12.13r.
Koszty wytworzenia produktów na własne potrzeby		
Amortyzacja	1 426 857,07	1 205 259,98
Zużycie materiałów i energii	2 177 696,92	2 164 924,82
Usługi obce	26 334 146,02	22 526 196,65
Podatki i opłaty	717 203,74	575 080,86
Wynagrodzenia	30 199 669,34	24 071 075,75
Ubezpieczenia i inne świadczenia	5 119 057,86	4 126 972,65
Pozostałe koszty rodzajowe	9 346 142,50	7 326 640,83
Suma kosztów wg. rodzaju	75 320 773,45	61 996 151,54

18. Koszty finansowe

Struktura kosztów finansowych w latach 2014 i 2013 była następująca:

Tytuł	Wykonanie za okres 01.01.14-31.12.14r.	Wykonanie za okres 01.01.13-31.12.13r.
Odstetki, od pożyczek otrzymanych	52 837 398,83	45 759 835,43
Aktualizacja wartości inwestycji	34 649 873,08	18 416 978,83
Inne koszty finansowe, w tym:	8 118 320,62	2 225 810,18
a) ujemne różnice kursowe	6 006 709,90	-
zrealizowane	-2 954 651,16	-
niezrealizowane	8 961 361,06	-
b) pozostałe	2 111 610,72	2 225 810,18
odsetki od leasingu finansowego	118 741,85	142 851,68
poręczeń, gwarancje	1 992 868,87	2 082 958,60
	95 605 592,53	66 02 624,44



PROFI CREDIT Poland Sp. z o.o.
 Ul. Browarna 2, 43-300 Bielsko-Biala
 Infolinia: 801 700 999, Fax: +48 33 499 60 06
 E-mail: info@proficredit.pl, www.proficredit.pl
 KRS: 0000211745, REGON: 072908203, NIP: 547-20-03-132,
 VIII Wydział Gospodarczy Krajowego Rejestru Sądowego Sądu
 Rejonowego w Bielsku-Białej, Kapitał zakładowy 50 000,00 PLN

19. Przychody finansowe

Struktura przychodów finansowych w latach 2014 i 2013 była następująca:

Tytuł	Wykonanie za okres 01.01.14-31.12.14r.	Wykonanie za okres 01.01.13-31.12.13r.
Odsetki	10 106 034,51	5 989 379,78
<i>w tym od powiązanych</i>	-	-
Inne przychody finansowe, w tym:	-	12 736 629,60
a) dodatnie różnice kursowe	-	12 736 629,60
<i>zrealizowane</i>	-	-3 411 157,76
<i>niezrealizowane</i>	-	16 147 787,36
b) pozostałe	-	-
Suma przychodów finansowych	10 106 034,51	18 26 009,38

20. Pozostałe koszty operacyjne

Struktura pozostałych kosztów operacyjnych w latach 2014 i 2013 była następująca:

Tytuł	Wykonanie za okres 01.01.14-31.12.14r.	Wykonanie za okres 01.01.13-31.12.13r.
Oplaty sądowe od należności	6 379 866,10	4 879 297,46
Utworzenie rezerw, w tym	1 491 691,58	1 890 932,50
<i>na niewykorzystane urlopy</i>	719 441,99	477 347,57
<i>rezerwy na świadczenia emerytalne i podobne</i>	772 249,59	1 413 584,93
Rozwiązanie rezerw, w tym	1 888 860,64	993 527,75
<i>na niewykorzystane urlopy</i>	477 347,57	341 593,43
<i>rezerwy na świadczenia emerytalne i podobne</i>	1 411 513,07	651 934,32
Inne koszty operacyjne	57 193 703,44	40 574 135,59
<i>koszty aktualizacji aktywów finansowych i inwestycji</i>	52 092 496,86	36 094 456,70
<i>koszty obsługi linii kredytowych</i>	2 946 268,86	2 275 929,60
<i>pozostałe</i>	2 154 937,72	2 203 749,29
Suma pozostałych kosztów operacyjnych	63 176 400,48	46 450 837,80

21. Pozostałe przychody operacyjne

	Wykonanie za okres 01.01.14-31.12.14r.	Wykonanie za okres 01.01.13-31.12.13r.
Zysk ze zbycia niefinansowych aktywów trwałych	63 577,00	70 640,64
Inne przychody operacyjne	82 470,05	135 947,80
Suma pozostałych kosztów operacyjnych	146 047,05	206 588,44

22. Odpisy aktualizujące wartość środków trwałych

Spółka nie dokonywała odpisów aktualizujących wartość środków trwałych.

23. Koszt wytworzenia środków trwałych w budowie, środków trwałych na własne potrzeby

Nie dotyczy.

24. Odpisy aktualizujące wartość zapasów



PROFI CREDIT Poland Sp. z o.o.
Ul. Browarna 2, 43-300 Bielsko-Biala
Infolinia: 801 700 999, Fax: +48 33 499 60 06
E-mail: info@proficredit.pl, www.proficredit.pl
KRS: 0000211745, REGON: 072908203, NIP: 547-20-03-132,
VIII Wydział Gospodarczy Krajowego Rejestru Sądowego Sądu
Rejonowego w Bielsku-Białej, Kapitał zakładowy 80 000,00 PLN

Spółka nie dokonywała odpisów aktualizujących wartość zapasów.

25. PODATEK DOCHODOWY

Uzgodnienie wyniku finansowego do podstawy opodatkowania i podatku dochodowego wykazanego przez Profi Credit Poland sp z o.o. w sprawozdaniu finansowym:

Strata/Zysk brutto	94 354 374,33
Różnice pomiędzy zyskiem brutto a podstawą opodatkowania	
I. Przychody, które zgodnie z przepisami podatkowymi nie są zaliczane do dochodu do opodatkowania (zmniejszenie podstawy opodatkowania)	321 652 182,99
- naliczone odsetki od należności z tytułu pożyczek - nie zapłacone do dnia bilansowego	61 807 521,32
- różnice kursowe z wyceny zobowiązań wg 31.12.2014r.	12 410 872,90
- inne przychody finansowe - naliczone odsetki ustawowe	9 579 478,20
- inne przychody finansowe - naliczone kary dla doradców finansowych	1 362,60
- inne przychody finansowe - naliczone opłaty sądowe	5 099 804,28
- inne przychody finansowe - naliczone koszty windykacji dotyczące zawartych ugód	0,00
- zaliczone do bieżącego okresu przychody ze sprzedaży produktów ubezpieczeniowych	129 987 585,15
- inne przychody finansowe - naliczone koszty upomnień pisemnych	3 688 654,38
- inne przychody finansowe - realna stopa oprocentowania	9 781 805,15
- inne przychody finansowe - naliczone koszty związane z windykacją	42 965 041,86
- inne przychody finansowe - naliczone koszty komornicze i kuratora	3 101 328,78
- inne przychody finansowe - naliczone koszty zastępstwa procesowego	32 977 173,27
- inne przychody finansowe - rozwiązane rezerwy prowizje dla doradców finansowych	289 176,69
- inne przychody finansowe - nie stanowiące przychodów podlegających opodatkowaniu	9 945 378,41
II Przychody podatkowe nie stanowiące przychodów w rachunkowości w roku obrotowym (zwiększenie podstawy opodatkowania)	262 680 628,77
* plus zapłacone odsetki przez klientów od należności	31 423 565,24
* plus opłata aranżacyjna pobrana od klienta	7 153 548,00
* plus zapłacone kary umowne od pożyczek	1 208 240,42
* plus zapłacone odsetki ustawowe od pożyczek	7 235 510,06
* plus zapłacone przez klientów opłaty sądowe	776 818,51
* plus zapłacone koszty z tytułu zawartych ugód	8 756,05
* plus zapłacone koszty upomnień pisemnych oraz opłat za zwroty	909 157,89
* plus zapłacone odsetki pozostałe - realna stopa oprocentowania	1 988 565,39
* plus zapłacone pozostałe koszty windykacji oraz ugody	5 562 272,16
* plus zapłacone koszty komornicze	869 195,91
* plus zapłacone koszty zastępstwa procesowego	7 734 235,69
* plus przychody z tytułu składek ubezpieczeniowych	197 810 761,45
* plus przychody z tytułu zapłaconych not obciążeniowych	0,00
III. Koszty nieuznawane przez przepisy podatkowe za koszty uzyskania przychodu (zwiększenie podstawy opodatkowania)	173 829 448,70
- odsetki od pożyczki długoterminowej	52 829 276,54
- różnice kursowe z wyceny zobowiązań wg 31.12.2014r.	21 380 233,96
- odsetki budżetowe zapłacone	6 893,16
- odpisy aktualizujące należności i inwestycje	86 742 369,94
- naliczone prowizje dla doradców finansowych	3 216 332,38
- pozostałe rezerwy oraz pozostałe odpisy aktualizujące NKUP	1 365 060,32
- rezerwa na odpisy emerytalne i podobne	-397 169,06
- inne koszty dotyczące leasingu finansowego	135 943,19
- pozostałe koszty operacyjne nie zaliczane do kosztów podatkowych	112 979,83



PROFI CREDIT Poland Sp. z o.o.
 Ul. Browarna 2, 43-300 Bielsko-Biała
 Infolinia: 801 700 999, Fax: +48 33 499 60 06
 E-mail: info@proficredit.pl, www.proficredit.pl
 KRS: 0000211745, REGON: 072908203, NIP: 547-20-03-132,
 VIII Wydział Gospodarczy Krajowego Rejestru Sądowego Sąd
 Rejonowego w Bielsku-Białej, Kapitał zakładowy 50 000,00 PLN

- przekazane darowizny niepodlegające odliczeniu	0,00
- nie zapłacone składki ubezpieczeń społecznych, zapłacone składki PFRON i inne	5 767 500,64
- inne	2 670 027,80
IV. Koszty podatkowe nie stanowiące kosztów w rachunkowości w roku obrotowym (zmniejszenie podstawy opodatkowania)	60 889 370,42
• plus składki ZUS zapłacone w 2014	4 411 304,92
• plus zapłacone odsetki od pożyczki długoterminowej oraz inne opłaty	54 707 366,88
- plus zapłacone raty leasingowe w 2014r.	1 466 126,63
• wpłaty na odrębny rachunek ZFŚŚ	304 571,99
V. Strata/Dochód do opodatkowania	148 322 896,39
VI. Odliczenia od dochodu	0,00
VII. Podstawa opodatkowania	148 322 896,39
- stawka podatkowa	0,19
VIII. Podatek dochodowy	28 181 350,31

Uzgodnienie wyniku finansowego do podstawy opodatkowania podatkiem CIT rozliczonym w deklaracji podatkowej CIT -8 za 2014 przez Profi Credit Poland sp. z o.o. przedstawia się następująco:

Strata/Zysk brutto	94 354 374,33
Korekta przychodów i kosztów związane z działalnością operacyjną jednostki pożyczki	-95 611 683,80
Zysk/strata brutto związane z działalnością operacyjną jednostki pożyczki	-1 287 309,47
Różnice pomiędzy zyskiem brutto a podstawą opodatkowania	0,00
I. Przychody, które zgodnie z przepisami podatkowymi nie są zaliczane do dochodu do opodatkowania (zmniejszenie podstawy opodatkowania)	328 457 140,79
Przychody netto ze sprzedaży produktów i usług	318 205 059,23
Odsetki od udzielonych pożyczek	61 345 411,44
Przychody z pośrednictwa finansowego	256 859 647,79
Pozostałe przychody operacyjne	146 047,05
Zysk ze zbycia niefinansowych aktywów trwałych	63 577,00
Inne przychody operacyjne	82 470,05
Przychody finansowe	10 106 034,51
Odsetki	10 106 034,51
II Przychody podatkowe nie stanowiące przychodów w rachunkowości w roku obrotowym (zwiększenie podstawy opodatkowania)	47 490,74
• otrzymane kasowo przychody z tytułu odsetek i przychodów z tytułu kar i kosztów windykacyjnych	47 490,74
III. Koszty nieuznawane przez przepisy podatkowe ze koszty uzyskania przychodu (zwiększenie podstawy opodatkowania)	234 070 035,92
Koszty ogólnego zarządu	75 288 042,91
Amortyzacja	1 426 282,69
Zużycie materiałów i energii	2 177 688,92
Usługi obce	26 312 572,91
Podatki i opłaty	717 203,74
Wynagrodzenia	30 190 052,70
Ubezpieczenia i inne świadczenia	5 118 081,55
Pozostałe koszty rodzajowe	9 346 142,50
Pozostałe koszty operacyjne	63 176 400,48
Opłaty sądowe od należności	6 379 866,10
Utworzenie rezerw na niewykorzystane ulupy	242 094,42
Inne koszty operacyjne	56 554 439,96



PROFI CREDIT Poland Sp. z o.o.
Ul. Browarna 2, 43-300 Bielsko-Biala
Infolinia: 801 700 999, Fax: +48 33 499 60 06
E-mail: info@proficredit.pl, www.proficredit.pl
KRS: 0000211745, REGON: 072908203, NIP: 547-20-03-132,
VIII Wydział Gospodarczy Krajowego Rejestru Sądowego Sąd
Rejonowego w Bielsku-Białej, Kapitał zakładowy 50 000,00 PLN

Koszty finansowe	95 605 692,53
Odsetki	52 837 398,83
Aktualizacja wartości inwestycji	34 649 873,08
ujemne różnice kursowe z wyceny	7 999 578,77
Inne (odsetki od leasingu finansowego)	118 741,85
IV. Koszty podatkowe nie stanowiące kosztów w rachunkowości w roku obrotowym (zmniejszenie podstawy opodatkowania)	0,00
V. Strata/Dochód do opodatkowania	14 760,20
VI. Odliczenia od dochodu	0,00
VII. Podstawa opodatkowania	14 760,20
- stawka podatkowa	19%
VIII. Podatek dochodowy	2 804,00

Spółka wystąpiła do Ministra Finansów z wnioskiem o interpretację prawa podatkowego w zakresie ustalenia, czy, w związku z podziałem przez wydzielenie, Spółka powinna ująć w swoim rozliczeniu rocznym CIT za rok podatkowy, w którym ma miejsce podział (tj. 2014), przychody i koszty uzyskania przychodów związane z wydzieloną działalnością tj. Jednostką Biznesową – Pożyczki za okres od początku roku podatkowego, w którym nastąpił podział do dnia podziału. W dniu 27 czerwca 2014 Spółka otrzymała interpretację prawa podatkowego o sygnaturze IBPBU/2/423-354/14/MO, wydaną w imieniu Ministra Finansów przez Dyrektora Izby Skarbowej w Katowicach. Zgodnie z otrzymaną interpretacją, Spółka powinna wyłączyć ze swojego rocznego rozliczenia CIT przychody i koszty podatkowe związane z wydzieloną częścią tj. Jednostką Biznesową – Pożyczki od początku roku podatkowego tj. od dnia 1 stycznia 2014 do dnia podziału, tj. 18 grudnia 2014.

Wyliczenie aktywów i rezerwy z tytułu podatku odroczonego:

WYSZCZEGÓLNIENIE	Stan na 31.12.2014r.	Stan na 31.12.2013r.
I. AKTYWA Z TYTUŁU ODROZONEGO PODATKU DOCHODOWEGO	1 992,20	31 857 071,03
1. Niewypłacone premie oraz składki ZUS od wynagrodzeń za 2013	0,00	355 653,64
2. Zobowiązania z tytułu prowizji dla pośredników	0,00	223 961,64
3. Rezerwy na odprawy emerytalne	0,00	2 393,37
4. Pozostałe rezerwy na usługi	1 992,20	35 013,52
5. Rezerwa na niewykorzystane urlopy pracowników	0,00	90 696,04
6. Rezerwa z tytułu nie zapłaconych odsetek od pożyczki	0,00	702 630,72
7. Rezerwa na sprawy sądowe w których spółka jest stroną	0,00	395 820,15
8. Rzeczowe aktywa trwałe - leasing finansowy	0,00	0,00
9. Ujemne różnice kursowe	0,00	0,00
10. Przychody ze sprzedaży produktów	0,00	30 050 881,95
II. REZERWA Z TYTUŁU ODROZONEGO PODATKU DOCHODOWEGO	0,00	37 693 482,81
1. Dodatnie różnice kursowe	0,00	1 271 571,50
2. Przychody z tytułu odsetek od udzielonych pożyczek	0,00	21 470 641,32
3. Należności z tytułu naliczonych kar umownych oraz ugód	0,00	14 833 599,03
4. Rzeczowe aktywa trwałe - leasing finansowy	0,00	117 670,95

26. Informacje o przychodach, kosztach i wynikach działalności zaniechanej w roku obrotowym lub przewidzianej do zaniechania w roku następnym

W roku obrotowym Spółka nie zaniechała i w kolejnym roku nie planuje zaniechania żadnego rodzaju działalności.

27. Zyski i straty nadzwyczajne

W roku obrotowym nie wystąpiły zyski i straty nadzwyczajne.



PROFI CREDIT Poland Sp. z o.o.
 Ul. Browarna 2, 43-300 Bielsko-Biała
 Infolinia: 801 700 999, Fax: +48 33 499 60 06
 E-mail: info@proficredit.pl, www.proficredit.pl
 KRS: 0000211745, REGON: 072806203, NIP: 547-20-03-132,
 VIII Wydział Gospodarczy Krajowego Rejestru Sądowego Sąd
 Rejonowego w Bielsku-Białej, Kapitał zakładowy 50 000,00 PLN

28. Struktura środków pieniężnych do sprawozdania z przepływów środków pieniężnych

Tytuł	Stan na 31.12.2014r.	Stan na 31.12.2013r.
– środki pieniężne na rachunkach	166 073,95	3 111 668,28
– środki pieniężne w kasie	-	31 354,58
– inne środki pieniężne	-	-
Środki pieniężne w drodze	-	-
– inne aktywa pieniężne	-	15 000,00
Środki pieniężne razem	166 073,95	3 168 022,86

29. Charakter i cel gospodarczy zawartych przez jednostkę umów nieuwzględnionych w bilansie w zakresie niezbędnym do oceny ich wpływu na sytuację majątkową, finansową i wynik finansowy spółki

Nie dotyczy.

30. Istotne transakcje zawarte przez jednostkę ze stronami powiązanymi na innych warunkach niż rynkowe

W roku obrotowym Spółka nie zawierała transakcji ze stronami powiązanymi na innych warunkach niż rynkowe.

31. Informacje o sprawach osobowych

31.1. *Przeciętne zatrudnienie w roku obrotowym z podziałem na pracowników zatrudnionych na stanowiskach robotniczych i pracowników umysłowych*

WYSZCZEGÓLNIENIE	PRZECIĘTNA LICZBA ZATRUDNIONYCH	KOBIETY	MĘŻCZYŹNI
Pracownicy umysłowi	261	211	81
Pracownicy fizyczni	2	2	-

W wyniku podziału pracownicy Spółki przeszli do Profi Credit sp z o.o. Na dzień 31 grudnia 2014 r. Spółkę obsługiwały 3 osoby zatrudnione na umowę zlecenie.

31.2. *Wynagrodzenia osób wchodzących w skład organów zarządzających i nadzorujących*

W okresie sprawozdawczym wypłacono wynagrodzenie łącznie dla:

- członków Zarządu 55 741,00 zł

31.3. *Pożyczki i świadczenia o podobnym charakterze udzielone osobom wchodzącym w skład organów zarządzających i nadzorujących spółki handlowe (dla każdej grupy osobno), ze wskazaniem warunków oprocentowania i terminów spłaty*

Spółka nie udzielała pożyczek osobom zarządzającym.

31.4. *Wynagrodzenie biegłego rewidenta lub podmiotu uprawnionego do badania sprawozdań finansowych, wypłacone lub należne za rok obrotowy (brutto)*

Obowiązkowe badanie rocznego sprawozdania finansowego EUR 2.000 +VAT

32. Informacje o grupie kapitałowej i transakcjach z jednostkami powiązanymi

32.1. *Informacje o wspólnych przedsięwzięciach, które nie podlegają konsolidacji*

Nie dotyczy.

32.2. *Transakcje z jednostkami powiązanymi*



PROFI CREDIT Poland Sp. z o.o.
Ul. Browarna 2, 43-300 Bielsko-Biala
Infolinia: 801 700 999, Fax: +48 33 499 80 06
E-mail: info@proficredit.pl, www.proficredit.pl
KRS: 0000211745, REGON: 072908203, NIP: 547-20-03-132,
VIII Wydział Gospodarczy Krajowego Rejestru Sądowego Sądu Rejonowego w Bielsku-Białej, Kapitał zakładowy 50 000,00 PLN

PROFI CREDIT CZECH A.S.

(w złotych)	Rok kończący się dnia 31 grudnia 2014	Rok kończący się dnia 31 grudnia 2013
Zakupy	2 167 133,99 zł	1 189 718,59 zł
Otrzymane kredyty i pożyczki	-	-
Sprzedaż	-	-
Koszty operacyjne	-	-
Należności z tytułu dostaw i usług	-	-
Zobowiązania z tytułu dostaw i usług	-	363 982,60 zł
Zobowiązania z tytułu kredytów i pożyczek	-	-
Inne należności	-	-
Inne zobowiązania	-	-

PROFIREAL GROUP SE

(w złotych)	Rok kończący się dnia 31 grudnia 2014	Rok kończący się dnia 31 grudnia 2013
Zakupy	-	3 149,85 zł
Otrzymane kredyty i pożyczki	-	-
Sprzedaż	-	535 841,55 zł
Koszty operacyjne	1 901 400,20 zł	2 085 363,65 zł
Należności z tytułu dostaw i usług	-	-
Zobowiązania z tytułu dostaw i usług	-	174 352,85 zł
Zobowiązania z tytułu kredytów i pożyczek	-	-
Inne należności	-	-
Inne zobowiązania	-	-

PROFI CREDIT HOLDING S.A.

(w złotych)	Rok kończący się dnia 31 grudnia 2014	Rok kończący się dnia 31 grudnia 2013
Zakupy	-	-
Otrzymane kredyty i pożyczki	-	-
Sprzedaż	2 248,43 zł	-
Koszty operacyjne	-	-
Należności z tytułu dostaw i usług	-	-
Zobowiązania z tytułu dostaw i usług	-	-
Zobowiązania z tytułu kredytów i pożyczek	-	-
Inne należności	-	-
Inne zobowiązania	-	-



PROFI CREDIT Poland Sp. z o.o.
 Ul. Browarna 2, 43-300 Bielsko-Biala
 Infolinia: 801 700 999, Fax: +48 33 499 60 06
 E-mail: info@proficredit.pl, www.proficredit.pl
 KRS: 0000211745, REGON: 072908203, NIP: 547-20-03-132,
 VIII Wydział Gospodarczy Krajowego Rejestru Sądowego Sądu
 Rejonowego w Bielsku-Białej, Kapitał zakładowy 50 000,00 PLN

PROFI CREDIT SP. Z O.O.

(w złotych)	Rok kończący się dnia 31 grudnia 2014	Rok kończący się dnia 31 grudnia 2013
Zakupy	-	-
Otrzymane kredyty i pożyczki	-	-
Sprzedaż	1 396,71 zł	-
Koszty operacyjne	-	-
Należności z tytułu dostaw i usług	-	-
Zobowiązania z tytułu dostaw i usług	-	-
Zobowiązania z tytułu kredytów i pożyczek	-	-
Inne należności	-	-
Inne zobowiązania	-	-

PROFIDEBT

	Rok kończący się dnia 31 grudnia 2014	Rok kończący się dnia 31 grudnia 2013
Zakupy	-	-
Otrzymane kredyty i pożyczki	-	-
Sprzedaż	1 314,75 zł	930,47 zł
Koszty operacyjne	-	-
Należności z tytułu dostaw i usług	-	930,47 zł
Zobowiązania z tytułu dostaw i usług	-	-
Zobowiązania z tytułu kredytów i pożyczek	-	-
Inne należności	-	-
Inne zobowiązania	-	-

32.3. Wykaz spółek, w których jednostka posiada co najmniej 20% udziałów w kapitale lub ogólnej liczbie głosów w organie stanowiącym spółki

Spółka nie posiada udziałów w innych jednostkach.

32.4. Odstąpienie od sporządzania skonsolidowanego sprawozdania finansowego

Spółka nie była zobowiązana do sporządzania skonsolidowanego sprawozdania finansowego oraz nie korzystała ze zwolnienia lub wyłączeń w tym zakresie.

32.5. Informacja o sporządzaniu skonsolidowanego sprawozdania finansowego

Skonsolidowane sprawozdanie finansowe będzie sporządzane przez PROFIREAL GROUP SE, z siedzibą w 1043BW Amsterdam, Naritaweg 165.

33. Połączenie spółek handlowych

Nie dotyczy.

34. Wdzielenie aktywów i pasywów spółki na dzień podziału 18 grudnia 2014 roku (dane w pln)



PROFI CREDIT Poland Sp. z o.o.
Ul. Browarna 2, 43-300 Bielsko-Biała
Infolinia: 801 700 999, Fax: +48 33 499 60 06
E-mail: info@proficredit.pl, www.proficredit.pl
KRS: 0000211745, REGON: 072908203, NIP: 547-20-03-132,
VIII Wydział Gospodarczy Krajowego Rejestru Sądowego Sąd
Rejonowego w Bielsku-Białej, Kapitał zakładowy 50 000,00 PLN

Lp.	BILANS	PC	PC (Spółka Dzielona)	SPV2 (Spółka Przejmująca) (*)
		Stan na 17.12.2014r.	Stan na 17.12.2014r.	Stan na 17.12.2014r.
A	AKTYWA TRWAŁE	243 486 462,50	5 638,25	243 480 824,25
I	Wartości niematerialne i prawne	542 924,14	5 638,25	537 285,89
1	Koszty zakończonych prac rozwojowych	0,00	0,00	0,00
2	Wartość firmy	0,00	0,00	0,00
3	Inne wartości niematerialne i prawne	542 924,14	5 638,25	537 285,89
4	Zaliczki na wartości niematerialne i prawne	0,00	0,00	0,00
II	Rzeczowe aktywa trwałe	4 280 881,67	0,00	4 280 881,67
1	Środki trwałe	4 264 511,22	0,00	4 264 511,22
a	grunty (w tym prawo użytkowania wieczystego gruntu)	0,00	0,00	0,00
b	budynki, lokale i obiekty inżynierii lądowej i wodnej	0,00	0,00	0,00
c	urządzenia techniczne i maszyny	1 357 899,80	0,00	1 357 899,80
d	środki transportu	2 889 905,03	0,00	2 889 905,03
e	inne środki trwałe	16 706,59	0,00	16 706,59
2	Środki trwałe w budowie	16 370,45	0,00	16 370,45
3	Zaliczki na środki trwałe w budowie	0,00	0,00	0,00
III	Należności długoterminowe	264 678,46	0,00	264 678,46
1	Od jednostek powiązanych	0,00	0,00	0,00
2	Od pozostałych jednostek	264 678,46	0,00	264 678,46
IV	Inwestycje długoterminowe	191 330 317,90	0,00	191 330 317,90
1	Nieruchomości	0,00	0,00	0,00
2	Wartości niematerialne i prawne	0,00	0,00	0,00
3	Długoterminowe aktywa finansowe	191 330 317,90	0,00	191 330 317,90
a	w jednostkach powiązanych	0,00	0,00	0,00
	- udziały lub akcje	0,00	0,00	0,00
	- inne papiery wartościowe	0,00	0,00	0,00
	- udzielone pożyczki	0,00	0,00	0,00
	- inne długoterminowe aktywa finansowe	0,00	0,00	0,00
b	w pozostałych jednostkach	191 330 317,90	0,00	191 330 317,90
	- udziały lub akcje	0,00	0,00	0,00
	- inne papiery wartościowe	0,00	0,00	0,00
	- udzielone pożyczki	191 330 317,90	0,00	191 330 317,90
	- inne długoterminowe aktywa finansowe	0,00	0,00	0,00
4	Inne inwestycje długoterminowe	0,00	0,00	0,00
V	Długoterminowe rozliczenia międzyokresowe	47 067 660,33	0,00	47 067 660,33
1	Aktywa z tytułu odroczonego podatku dochodowego	44 555 055,31	0,00	44 555 055,31
2	Inne rozliczenia międzyokresowe	2 512 605,02	0,00	2 512 605,02



PROFI CREDIT Poland Sp. z o.o.
 Ul. Browarna 2, 43-300 Bielsko-Biała
 Infolinia: 801 700 999, Fax: +48 33 499 80 06
 E-mail: info@proficredit.pl, www.proficredit.pl
 KRS: 0000211745, REGON: 072908203, NIP: 547-20-03-132,
 VIII Wydział Gospodarczy Krajowego Rejestru Sądowego Sąd
 Rejonowy w Bielsku-Białej, Kapitał zakładowy 50 000,00 PLN

Lp.	BILANS	PC	PC (Spółka Dzielona)	SPV2 (Spółka Przejmująca) (*)
		Stan na 17.12.2014r.	Stan na 17.12.2014r.	Stan na 17.12.2014r.
B	AKTYWA OBROTOWE	362 536 431,17	9 230 610,96	361 407 836,21
I	Zapasy	7 160,81	0,00	7 160,81
1	Materiały	7 160,81	0,00	7 160,81
2	Półprodukty i produkty w toku	0,00	0,00	0,00
3	Produkty gotowe	0,00	0,00	0,00
4	Towary	0,00	0,00	0,00
5	Zaliczki na dostawy	0,00	0,00	0,00
II	Należności krótkoterminowe	111 168 436,36	8 981 534,50	110 288 917,86
1	Należności od jednostek powiązanych	3 510,25	0,00	3 510,25
a	z tytułu dostaw i usług, o okresie spłaty:	3 510,25	0,00	3 510,25
	- do 12 miesięcy	3 510,25	0,00	3 510,25
	- powyżej 12 miesięcy	0,00	0,00	0,00
b	inne	0,00	0,00	0,00
2	Należności od pozostałych jednostek	111 164 926,11	8 981 534,50	110 285 407,61
a	z tytułu dostaw i usług, o okresie spłaty:	293 345,41	0,00	293 345,41
	- do 12 miesięcy	293 345,41	0,00	293 345,41
	- powyżej 12 miesięcy	0,00	0,00	0,00
b	tytułu podatków, dołacji, ceł, ubezpieczeń i zdrow. i inne	88 237,00	8 102 016,00	68 237,00
c	inne	110 803 343,70	879 518,50	109 923 825,20
d	dochodzone na drodze sądowej	0,00	0,00	0,00
III	Inwestycje krótkoterminowe	251 144 121,77	249 076,46	250 895 045,31
1	Krótkoterminowe aktywa finansowe	251 144 121,77	249 076,46	250 895 045,31
a	w jednostkach powiązanych	0,00	0,00	0,00
	- udziały lub akcje	0,00	0,00	0,00
	- inne papiery wartościowe	0,00	0,00	0,00
	- udzielone pożyczki	0,00	0,00	0,00
	- inne krótkoterminowe aktywa finansowe	0,00	0,00	0,00
b	w pozostałych jednostkach	242 132 115,04	120 324,24	242 011 790,80
	- udziały lub akcje	0,00	0,00	0,00
	- inne papiery wartościowe	0,00	0,00	0,00
	- udzielone pożyczki	242 132 115,04	120 324,24	242 011 790,80
	- inne krótkoterminowe aktywa finansowe	0,00	0,00	0,00
c	środki pieniężne i inne aktywa pieniężne	9 012 006,73	128 752,22	8 883 254,51
	- środki pieniężne w kasie i na rachunkach	8 997 006,73	128 752,22	8 868 254,51
	- inne środki pieniężne	0,00	0,00	0,00
	- inne aktywa pieniężne	15 000,00	0,00	15 000,00
2	Inne inwestycje krótkoterminowe	0,00	0,00	0,00
IV	Krótkoterminowe rozliczenia międzyokresowe	216 712,23	0,00	216 712,23
	AKTYWA RAZEM	606 022 893,67	9 236 249,21	604 888 660,46



PROFI CREDIT Poland Sp. z o.o.
Ul. Browarna 2, 43-300 Bielsko-Biala
Infolinia: 801 700 999, Fax: +48 33 499 60 06
E-mail: info@proficredit.pl, www.proficredit.pl
KRS: 0000211745, REGON: 072908203, NIP: 547-20-03-132,
VIII Wydział Gospodarczy Krajowego Rejestru Sądowego Sąd
Rejonowego w Bielsku-Białej, Kapitał zakładowy 50 000,00 PLN

Lp.	BILANS	PC	PC (Spółka Dzielona)	SPV2 (Spółka Przejmująca) (*)
		Stan na 17.12.2014r.	Stan na 17.12.2014r.	Stan na 17.12.2014r.
A	Kapitał (fundusz) własny	93 979 246,40	9 236 249,21	84 742 997,19
I	Kapitał (fundusz) podstawowy	5 000,00	5 000,00	5 000,00
II	Należne wpłaty na kapitał podstawowy (wielkość ujemna)	0,00	0,00	0,00
III	Udziały (akcje) własne (wielkość ujemna)	0,00	0,00	0,00
IV	Kapitał (fundusz) zapasowy	24 723 962,59	-80 019 034,60	84 737 997,19
	<i>Strata z lat ubiegłych</i>	-13 896 733,73	-13 896 733,73	0,00
	<i>Wynik netto roku 2013</i>	63 620 696,32	63 620 696,32	0,00
	<i>Wypłata dywidendy</i>	-25 000 000,00		-25 000 000,00
	<i>Korekta kapitału własnego o alokację rezerw</i>		-44 169 836,04	44 169 836,04
	<i>Korekta kapitału własnego o zysk</i>		-70 852 826,61	70 852 826,61
	<i>Korekta kapitału własnego o podatek</i>		8 102 016,00	-8 102 016,00
	<i>Korekta kapitału własnego</i>	0,00	-2 822 350,54	2 817 350,54
V	Kapitał (fundusz) z aktualizacji wyceny	0,00	0,00	0,00
VI	Pozostałe kapitały (fundusze) rezerwowe	0,00	0,00	0,00
VII	Zysk (strata) z lat ubiegłych	0,00	0,00	0,00
VIII	Zysk netto/strata	69 250 283,81	69 250 283,81	0,00
IX	Odpisy z zysku netto w ciągu roku obrotowego (wielkość ujemna)	0,00	0,00	0,00
B	Zobowiązania i rezerwy na zobowiązania	512 043 647,27	0,00	520 146 663,27
I	Rezerwy na zobowiązania	53 861 790,38	0,00	53 861 790,38
1	Rezerwa z tytułu odroczonego podatku dochodowego	46 971 777,97	0,00	46 971 777,97
2	Rezerwa na świadczenia emerytalne i podobne	21 100,29	0,00	21 100,29
	- długoterminowa	21 100,29	0,00	21 100,29
	- krótkoterminowa	0,00	0,00	0,00
3	Pozostałe rezerwy	6 868 912,12	0,00	6 868 912,12
	- długoterminowe	0,00	0,00	0,00
	- krótkoterminowe	6 868 912,12	0,00	6 868 912,12
II	Zobowiązania długoterminowe	410 493 360,91	0,00	410 493 360,91
1	Wobec jednostek powiązanych	0,00	0,00	0,00
2	Wobec pozostałych jednostek	410 493 360,91	0,00	410 493 360,91
a	kredyty i pożyczki	408 621 717,89	0,00	408 621 717,89
b	z tytułu emisji dłużnych papierów wartościowych	0,00	0,00	0,00
c	inne zobowiązania finansowe	0,00	0,00	0,00
d	inne	1 871 643,02	0,00	1 871 643,02



PROFI CREDIT Poland Sp. z o.o.
 Ul. Browarna 2, 43-300 Bielsko-Biała
 Infolinia: 801 700 999, Fax: +48 33 499 60 06
 E-mail: info@proficredit.pl, www.proficredit.pl
 KRS: 0000211745, REGON: 072908203, NIP: 547-20-03-132,
 VIII Wydział Gospodarczy Krajowego Rejestru Sądowego Sądu
 Rejonowego w Bielsku Białej, Kapitał zakładowy 50 000,00 PLN

Lp.	BILANS	PC	PC (Spółka Dzielona)	SPV2 (Spółka Przejmująca) (*)
		Stan na 17.12.2014r.	Stan na 17.12.2014r.	Stan na 17.12.2014r.
III	Zobowiązania krótkoterminowe	37 884 320,99	0,00	45 790 058,71
1	Wobec jednostek powiązanych	0,00	0,00	0,00
a	z tytułu dostaw i usług, o okresie wymagalności:	0,00	0,00	0,00
	- do 12 miesięcy	0,00	0,00	0,00
	- powyżej 12 miesięcy	0,00	0,00	0,00
b	inne	0,00	0,00	0,00
2	Wobec pozostałych jednostek	37 666 972,98	0,00	45 768 988,98
a	kredyty i pożyczki	0,00	0,00	0,00
b	z tytułu emisji dłużnych papierów wartościowych	0,00	0,00	0,00
c	inne zobowiązania finansowe	0,00	0,00	0,00
d	z tytułu dostaw i usług, o okresie wymagalności:	17 477 144,26	0,00	17 477 144,26
	- do 12 miesięcy	17 477 144,26	0,00	17 477 144,26
	- powyżej 12 miesięcy	0,00	0,00	0,00
e	zaliczki otrzymane na dostawy	0,00	0,00	0,00
f	zobowiązania weksłowe	0,00	0,00	0,00
g	z tytułu podatków, ceł, ubezpieczeń i innych świadczeń	20 177 422,92	0,00	28 278 438,92
h	z tytułu wynagrodzeń	0,00	0,00	0,00
i	inne	12 405,80	0,00	12 405,80
3	Fundusze specjalne	11 089,73	0,00	11 069,73
IV	Rozliczenia międzyokresowe	10 010 453,27	0,00	10 010 453,27
1	Ujemna wartość firmy	0,00	0,00	0,00
2	Inne rozliczenia międzyokresowe	10 010 453,27	0,00	10 010 453,27
	- długoterminowe	0,00	0,00	0,00
	- krótkoterminowe	10 010 453,27	0,00	10 010 453,27
	PASYWA RAZEM	606 022 893,7	9 236 249,21	604 888 660,46

Noty objaśniające:

(*) w nocie użyto następujących skrótów:

PC – Profi Credit Poland sp. z o.o. – przed podziałem

PC (Spółka Dzielona) – Profi Credit Poland sp z o.o. po podziale w dniu 18 grudnia 2014 r.

PC (Spółka Przejmująca) – Profi Credit sp z o.o. po podziale w dniu 18 grudnia 2014 r.

Zasady podziału aktywów i pasywów pomiędzy Spółkę Dzieloną i Spółkę Przejmującą są opisane w poz A.1.c sprawozdania finansowego Wprowadzenie do sprawozdania finansowego – istotne zmiany w strukturze organizacyjnej spółki.

W pozycji aktywów II.2.b ze względu na sposób rozliczenia podatku dochodowego od osób prawnych opisany w nocie 25, w aktywach Spółki Dzielonej przedstawiono należność podatkową odpowiadającą sumie wpłaconych zaliczek w roku 2014. Zobowiązanie z tytułu podatku dochodowego od osób prawnych w części dotyczącej operacji przeniesionych do Spółki Przejmującej, wykazane jest w pozycji III.2.g pasywów.



PROFI CREDIT Poland Sp. z o.o.
Ul. Browarna 2, 43-300 Bielsko-Biala
Infolinia: 801 700 999, Fax: +48 33 499 60 06
E-mail: info@proficredit.pl, www.proficredit.pl
KRS: 0000211745, REGON: 072908203, NIP: 547-20-05-132,
VIII Wydział Gospodarczy Krajowego Rejestru Sądowego Sądu
Rejonowego w Bielsku-Białej, Kapitał zakładowy 50 000,00 PLN

Bielsko-Biala, 24.04.2015 roku

Lucyna Babcicka
Podpis osoby której powierzono
prowadzenie ksiąg rachunkowych

Prezes Zarządu	Petr Vrbu
Członek Zarządu	Marek Stejnar
Członek Zarządu	Sławomir Pawlik

Nazwa firmy:

PROFI CREDIT Poland Sp. z o.o.

Siedziba Firmy:

ul. Browarna 2
43-300 Bielsko-Biała

Forma prawna:

Spółka z ograniczoną odpowiedzialnością

NIP:

547-20-03-132

REGON:

072908203

Tel.: +48 33 499 60 00

Fax.: +48 33 499 60 06

E-mail: info@proficredit.pl; biuro@proficredit.pl

www.proficredit.pl





PROFI CREDIT

Twoje pieniądze

RAPORT ROCZNY // 2014

PROFI CREDIT Poland Sp. z o.o.

www.proficredit.pl